

77/0794005

МИНИСТЕРСТВО КУЛЬТУРЫ СССР

3.2.579/2-I.32.I
индекс

ПАМЯТНИКИ ИСТОРИИ И КУЛЬТУРЫ СССР (недвижимые)

МИН-ВО КУЛЬТУРЫ РСФСР. СОЮЗНАЯ РЕСПУБЛИКА РСФСР
~~Главное упр. по охране и использованию памятников истории и культуры. Гос. инспекция по охране памятников архитектуры и градостроительства г. Москвы~~
(наименование республиканского органа охраны памятников)

ПАСПОРТ

I. НАИМЕНОВАНИЕ ПАМЯТНИКА Усадьба городская. Флигель западный

II. ТИПОЛОГИЧЕСКАЯ ПРИНАДЛЕЖНОСТЬ

памятник археологии	памятник истории	памятник архитектуры	памятник монумент. иск-ва
		2	

III. ДАТИРОВКА ПАМЯТНИКА (или дата исторического события, с которым связано возникновение памятника — для памятников истории)

1797-1804 гг.

IV. АДРЕС (местонахождение) ПАМЯТНИКА

Москва, Бауманский р-н.

Спартакoвская ул., 9

(АССР, край, область, район, автономная обл., национальный округ; населенный пункт: пути подьезда)

V. ХАРАКТЕР СОВРЕМЕННОГО ИСПОЛЬЗОВАНИЯ

по первонач. назначению	культурно-просветит.	туристско-экскурсион.	лечебно-оздоровительн.	жилые помещения	хозяйственное	не используется
	музей + библ. клуб		больн. санит. дота.		учреждение торгов. промышл. склад	

ПРИЛОЖЕНИЯ:

Фото общего вида — 3

Фото фрагментов — 2

Генплан —

Обмеры: план — 2

фасад —

разрез —

Схематический план

охранной зоны —

Вкладыш — I лист. к п. VII-а)

VI. ИСТОРИЧЕСКИЕ СВЕДЕНИЯ

а)	для памятников археологии	— история возникновения, кем и когда производились разведки и раскопки, место хранения коллекций.
	для памятников истории	— история возникновения: краткая характеристика событий и лиц, в связи с которыми объект приобрел значение памятника.
	для памятников архитектуры и монументального иск-ва	— автор, строитель, заказчик, история создания.

Западный флигель построен во владении Чонжиных между 1797 и 1804 гг. Автор его проекта и строитель неизвестны.

Протяженный каменный одноэтажный флигель был расчленен поперечной несущей стеной на жилое помещение в своей юго-восточной части и хозяйственное — в северо-западной. В каменном подвале размещалась кухня.

Между 1816–1818 гг. флигель был соединен с главным домом проездовой аркой.

Торцевой уличный фасад здания первоначально имел тосканский пилястровый портик. В сер. XIX в. он был заменен декором в стиле псевдобарокко.

До сер. 1970-х гг. флигель оставался жилым, затем он был передан Центральной библиотеке им. Пушкина.

б) перестройки и утраты, изменившие первоначальный облик памятника.

В сер. XIX в. были переложены оконные и дверные проемы, изменено декоративное оформление фасадов.

В 1973–75 гг. при производстве капитального ремонта деревянные балочные перекрытия были частично заменены на железобетонные. При этом в ряде помещений были утрачены карнизы. Заменена столярка оконных и дверных проемов.

В целях эксплуатации здания над главным входом был установлен металлический козырек.

в) реставрационные работы (общая характеристика, время, автор, место хранения документации)

Работы по реставрации перекрытия здания и его архитектурного декора, выполненного в сер. XIX в. в стиле псевдобарокко, проводятся с 1976 г. по настоящее время.

Автор проекта реставрации — арх. Н.Л.Самойлова, АРМ № 4, институт "Спецпроектреставрация". Документация хранится в архиве ГИОПа г.Москвы.

VII. ОПИСАНИЕ ПАМЯТНИКА

а)	для памятников археологии	— характер культурного слоя, важнейшие находки,
	для памятников истории	— характеристика памятника, наличие, текст и время установления мемориальной доски,
	для памятников архитектуры	— основные особенности планировочной, композиционно-пространственной структуры и конструкций; характер декора фасадов и интерьеров; наличие живописи, скульптуры, прикладного искусства; строительный материал, основные габариты,
	для памятников монумент. иск-ва	— основные особенности композиционного и колористического решения; тексты, материал, техника, размер.

Западный флигель поставлен вдоль юго-западной границы усадьбы. Вместе с идентичным ему восточным флигелем он фланкирует главный дом и формирует парадный двор, к которому обращен своим протяженным северо-восточным фасадом. Его богато декорированный торцевой юго-восточный фасад выходит на красную линию Спартаковской улицы.

Каменное одноэтажное с подвалом здание имеет план в форме прямоугольника, сильно вытянутого с юго-востока на северо-запад. Его протяженный объем покрыт вальмовой крышей.

Главный вход в здание, к которому ведет небольшая каменная лестница, расположен на дворовом фасаде. Рядом с ним устроен спуск в подвал. Еще один вход во флигель, в настоящее время не используемый, находится на торцевом северо-западном фасаде.

Расположенный под юго-восточной частью здания прямоугольный подвал связан с лестницей вытянутым коридором. Первый этаж флигеля разделен поперечной несущей стеной на две части, каждая из которых расчленена перегородками на прямоугольные в плане помещения.

Междуэтажные перекрытия здания — железобетонные. Перемычки дверных и оконных проемов — плоские.

Фундаменты здания не просматриваются. Цоколь белокаменный, высота блоков — 16—18 см. Стены сложены из кирпича на известковом растворе и оштукатурены с обеих сторон. На северо-западной стене просматривается цепная кирпичная кладка, размер кирпича — 25х12х7 см.

Кровля металлическая по деревянным стропилам и обрешетке.

Лестницы каменные.

Полы дощатые, покрытые линолеумом.

Декор выполнен в кирпиче и штукатурке.

Заполнение дверных и оконных проемов деревянное.

Фасады здания решены неравнозначно, хотя в их оформлении и использован ряд одинаковых элементов (за исключением северо-западного — полностью лишенного декоративного убранства). Так, вдоль всех фасадов проходит белокаменный цоколь и упрощенный антаблемент — узкая тяга, плоскость стены и

с) общая оценка общественной, научно-исторической и художественной значимости памятника.

/см. вкладыш № I/

Западный флигель — важный элемент городской усадьбы эпохи позднего классицизма. Наибольшей выразительностью обладает формирующий застройку улицы торцевой фасад флигеля, в оформлении которого использованы мотивы псевдобарокко.

VIII. ОСНОВНАЯ БИБЛИОГРАФИЯ, АРХИВНЫЕ ИСТОЧНИКИ, ИКОНОГРАФИЧЕСКИЙ МАТЕРИАЛ.

См. паспорт на "Ансамбль"

IX. ТЕХНИЧЕСКОЕ СОСТОЯНИЕ

		хорошее	среднее	плохое	аварийно
характеристика общего состояния: для памятников археологии	культурного слоя важнейших находок				
для памятников архитек- туры и истории	конструкций стен покрытий потолков пола декора фасадов интерьеров	+ + + + +	+ +		
в интерьере:	живописи скульптуры прикл. иск-ва				
для памятников монументального искусства	цоколя постаментов скульптуры грунта красочного слоя				

X. СИСТЕМА ОХРАНЫ

а) категория охраны

союзная	республ.	местная	не состоит
	+		

б) дата и № документа о принятии под охрану Решение Сов. Министров РСФСР № 624
от 4.XII-1974 г.

в) границы охранной зоны и зоны регулирования застройки (краткое описание со ссылкой на утверждающий документ)

Охранная зона находится в стадии корректировки

г) балансовая принадлежность и конкретное использование На балансе Центральной библиотеки им. Пушкина, библиотека

д) дата и № охранного документа Охранное обязательство № 579 от 2 ноября 1978 г.

Дата составления паспорта

Составитель архит. Л.Г.Тудоси

(ф. и. о. должность или профессия)

Октябрь 1984

Инспектор по охране памятников

М. П.

(подпись)

(подпись)

Вкладыш № I

Москва, Бауманский район,
Спартаковская ул., 9

Усадьба городская.
Флигель западный

1797-1804 гг.

УП. а) продолжение

промежуточный карниз с сухариками. Над антаблементом расположен аттик, завершённый карнизом. Все фасады оштукатурены и окрашены в два цвета: плоскости стен - желтые, декор - белый.

Наибольшей выразительностью обладает торцевой уличный фасад флигеля, в декоративном убранстве которого использованы мотивы псевдобарокко. Четыре гладкие пилястры разделяют плоскость стены на пять частей, боковые из которых рустованы. Средние простенки прорезаны прямоугольными окнами, обрамленными профилированными наличниками. Над ними - опирающиеся на фигурные кронштейны лучковые сандрики с лепшиной в тимпанах. Ниже уровня подоконников расположены прямоугольные профилированные филенки. Пилястры расчленяют и ленту аттика. Центральный простенок завершён небольшим лучковым фронтоном с лепным картушем в тимпане.

Горизонтальную протяжённость дворового, северо-восточного фасада подчеркивают не только цоколь, антаблемент и аттик, но и ритм оконных проёмов, опирающихся на подоконную тягу. Над окнами, обрамленными профилированными наличниками, расположены сандрики, связанные с ними прямоугольными накладками.

Над дверным проёмом - металлический козырек несложного рисунка, характерного для сер. XIX в.

Юго-западный фасад здания глухой.

В интерьерах флигеля частично сохранилось декоративное убранство сер. XIX в.: карнизы несложного профиля и тяги на оконных откосах.

г. Москва

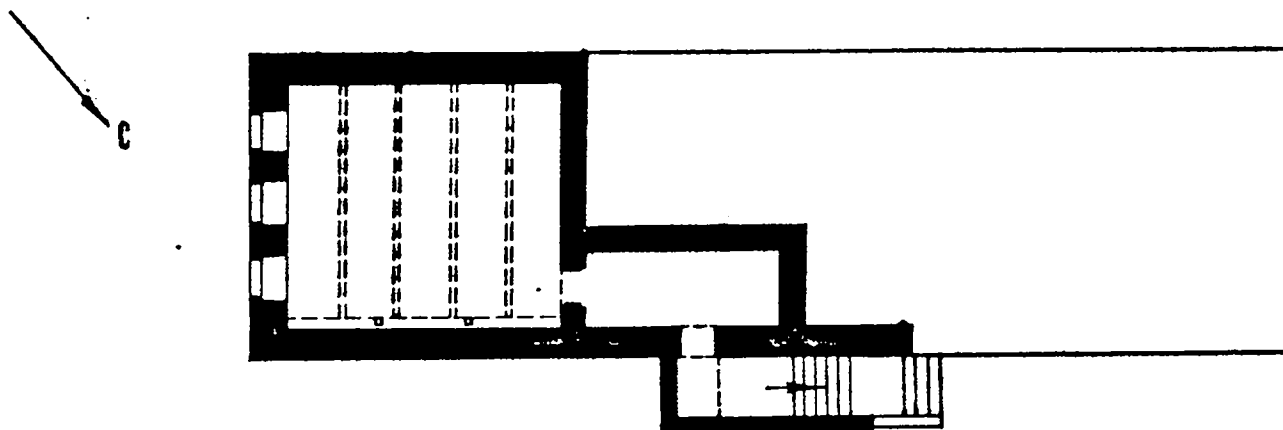
Бауманский р-он

Усадьба городская, нач. XIX в.

Фангель западный, 1797-1804 гг.

Спартакoвская ул., 9

Подвал



2

Моспроект - 2"
"Мастерская" №13
Тудоси А.Г.
1984 г.

г. Москва

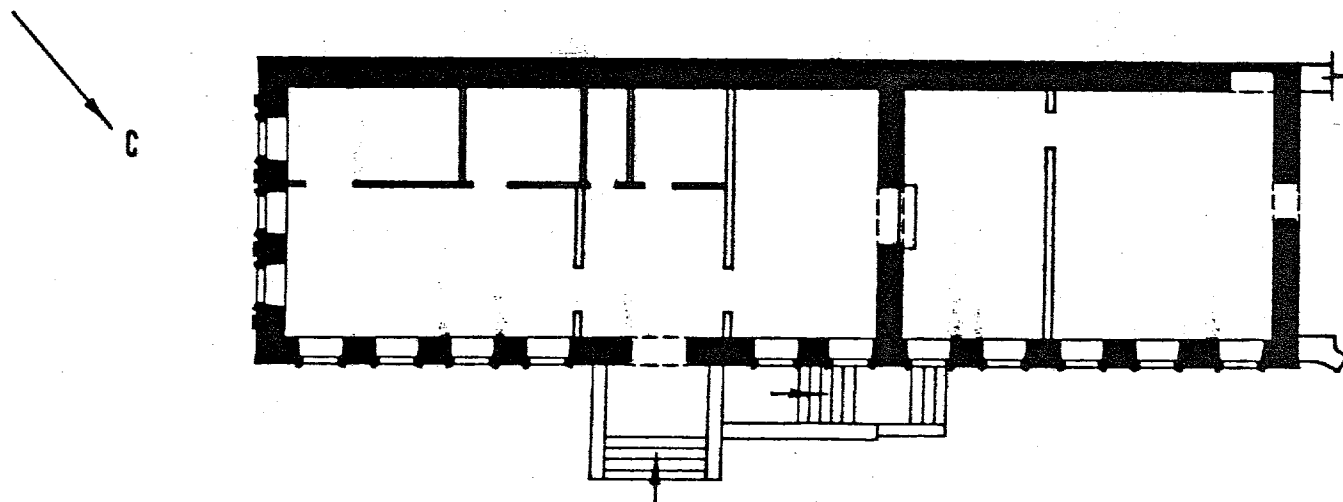
Бауманский р-он

Усадьба Гордская, нач. XIX в.

Флигель западный, 1797-1804 гг.

Спартакoвская ул., 9

1 этаж



3

Моспроект-2"
"Мастерская №13"
Тудоси А.Г.
1984 г.

УЧЕТНАЯ КАРТОЧКА (оборотная сторона)

Фото или схематический план



Краткое описание

Западный флигель построен между 1797 и 1804 гг. во владении, принадлежавшем в это время Чонкиным. Автор его проекта неизвестен.

Западный флигель вместе с идентичным ему восточным фланкирует главный дом и формирует парадный двор усадьбы, к которому обращен своим протяженным северо-восточным фасадом. Его богато декорированный торцевой юго-восточный фасад выходит на красную линию Спартаковской улицы.

Каменное одноэтажное здание имеет план в форме прямоугольника, сильно вытянутого с юго-востока на северо-запад. Его протяженный объем покрыт вальмовой крышей.

Фасады флигеля решены неравнозначно. Наибольшей выразительностью обладает его торцевой уличный фасад, в декоративном оформлении которого использованы мотивы псевдобарокко. Важный элемент городской усадьбы эпохи Позднего классицизма.

План состоит из связанных между собой прямоугольных помещений.

МИНИСТЕРСТВО КУЛЬТУРЫ СССР ● ПАМЯТНИКИ ИСТОРИИ И КУЛЬТУРЫ СССР (недействителен)
 Мин-во культ. РСФСР. Г.А. упр. по охр. и использов.
 СОЮЗНАЯ РЕСПУБЛИКА РСФСР пам. истор. и культ. Гос. инспек. по охране пам.
 Адрес: Москва, Бауманский р-н, Спартаковская, 9 арх. и градостр. г. Москвы
 (наименование республиканского органа охраны)
 (АССР, край, область, район, автономная обл., национальный округ; населенный пункт)

3-2.579/2-1.32.1-

УЧЕТНАЯ КАРТОЧКА

I. НАИМЕНОВАНИЕ ПАМЯТНИКА

Усадьба городская. Флигель западный

II. ТИПОЛОГИЧЕСКАЯ ПРИНАДЛЕЖНОСТЬ

памятник археологии	памятник истории	памятник архитектуры	памятник монумент. ис-во
		2	

III. ДАТИРОВКА ПАМЯТНИКА

1797-1804 гг.

IV. ХАРАКТЕР СОВРЕМЕННОГО ИСПОЛЬЗОВАНИЯ

по первоначальной назначению	культурно-просветительное	туристско-экскурсионное	дочешно-оформительн.	к. и т. д. поощрения	хозяйств. вековое	не используется
	+					

предлож. по использ.

V. ХАРАКТЕРИСТИКА ТЕХНИЧЕСКОГО СОСТОЯНИЯ

хорошее	среднее	плохое	аварийное
+			
союзная	республ.	местная	не состоит
	+		

VI. КАТЕГОРИЯ ОХРАНЫ

наличие утвержденной охранной зоны

да	нет
	+

VII. НАЛИЧИЕ ДОКУМЕНТАЦИИ

паспорт	фотографии	обмеры	реставрационные материалы
+	+		+

место хранения документов

органы охраны			реставрационные мастерские		музея, архив.
союзный	республикан.	местный	республикан.	местные	Музейно-художественная
	+	+		+	

Дата составления карточки

ноябрь 1984 г.

Составитель Л.Г.Тудос, архитектор

Инспектор по охране памятников



(Ф., и., о. подпись)