

33/0054001

МИНИСТЕРСТВО КУЛЬТУРЫ СССР 3.5. - 1.12.4.

# ПАМЯТНИКИ ИСТОРИИ И КУЛЬТУРЫ СССР (недвижимые)

СОЮЗНАЯ РЕСПУБЛИКА РСФСР

Министерство культуры, Государственная инспекция по охране памятников истории и культуры

## П А С П О Р Т

I. НАИМЕНОВАНИЕ ПАМЯТНИКА Усадьба Никольского монастыря

II. ТИПОЛОГИЧЕСКАЯ ПРИНАДЛЕЖНОСТЬ

памятник архитектуры	памятник истории	памятник архитектуры	памятник монументальной живописи
		5	

III. ДАТИРОВКА ПАМЯТНИКА (или дата исторического события, с которым связано возникновение памятника—для памятников истории)  
XVIII - XIX вв.

IV. АДРЕС (местонахождение) ПАМЯТНИКА Владимирская обл., г. Гороховец, Рядына-Делесарская ул., 42  
Никольский монастырь

V. ХАРАКТЕР СОВРЕМЕННОГО ИСПОЛЬЗОВАНИЯ

используется, назначение	культурно-просветит.	этнографический	детские учреждения	жилая застройка	административное	не используется
	культ. зал, музей		дет. лаг. 1912, 1913		стационар, лечебница, 1912	+

Не используется

### ПРИЛОЖЕНИЯ:

- Фото общего вида -
- Фото фрагментов - **5**
- Планы -
- Обмеры плана - **2**
- Эскизы -
- Разрезы -
- Схематический план охранной зоны -

для памятника архитектуры

— историческое значение, как и виды промышленно-различия и функциональные особенности памятника.

для памятника истории

— историческое значение; кратко характеристика событий и лиц, в связи с которыми объект приобрел значение памятника.

для памятников архитектуры  
и монументальной скульптуры

— дата, стиль, школа, автор произведения.

Существующая кирпичная ограда была построена, вероятно, в середине XVII века. Точная дата постройки неизвестна. В XIX веке ограда частично перестраивалась.

42 перестройки и утраты, имеются оригинальные планы, планы 1911 г.

Часть ограды разрушена. Утречены св. врата с Покровской надвратной церковью.

42 реставрационные работы (объем, характеристика, время, автор, место хранения документации).

В 1963 году ВСЭНРИМ по проекту архитектора Е.А.Архипова проводились ремонтно-реставрационные работы и консервация сохранившихся частей ограды. В 1963 году проводились ремонтные работы. Материалы хранятся в архиве ВСЭНРИМ.

2.14 покрытие арматуры	— покрытие арматуры сетью, сваренную вручную.
2.15 каменные стены	— кирпичная кладка, галечки, щебень и другие установленные нормативной дозой.
2.16 каменная кладка	— наличие особенности кладочной технологии (красочной структуры и конструкции), характер зазора фасада и интерьера, наличие жемчуга, галечки, прокладочных слоев, ступенчатый рисунок, наличие габариты.
2.17 декоративный элемент, №3-4	— наличие особенности композиционного и конструктивного решения: формы, материала, техники, размер.

Сложенная из кирпича (38 x 14<sup>1/2</sup> x 8) ограда подковообразной формы доменной линией обгибает территорию монастыря и имеет двое ворот - в северной и южной частях. Восточная стена разобрана, за исключением небольшого участка у ц. Иоанна Лествичника.

Гладкие снаружи стены, прорезанные узкими с зубчатым завершением сквозными "бойницами", имеют металлическое покрытие на два ската. Плоскость стены завершается узким профилем.

Ворота, прорезавшие плоскости северной и южной стены, обрамлены простыми столбами и имеют дугообразное завершение. Над северными воротами сохраняется декоративная башенка.

Прислв западной стены представлял собой сплошную глухую стену. Этот участок следует считать более поздним.

Один из столбов сохранившейся южной части ограды XVIII века украшен многопрофильными ширинками со вставками из цветных изразцов, типичных по стилю для XVIII века и представляющих собой вазоны.

/см. вкладка/.

Характерная для XVIII - XIX вв. монастырская ограда,

/см. вкладка/.

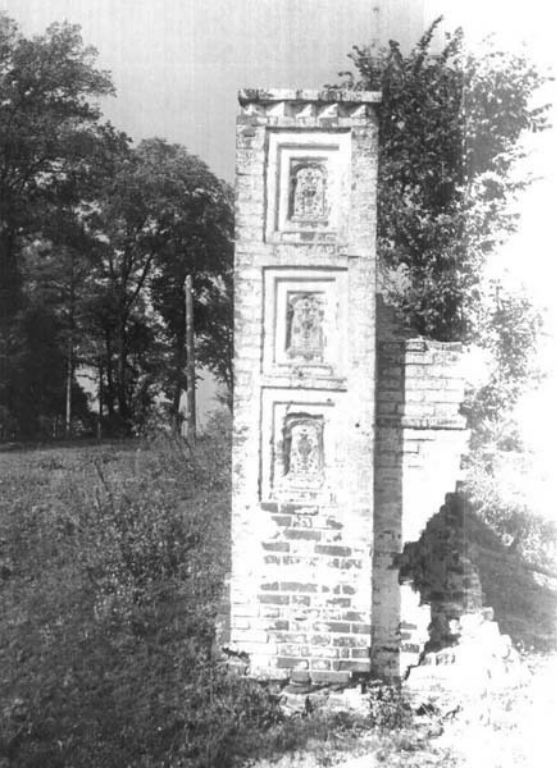
На обложке книги общественная, научно-исследовательская и художественная деятельность.

VIII. ОСНОВНЫЕ БИБЛИОГРАФИЧЕСКИЕ ИСТОЧНИКИ ИЛИ ИЛлюСТРАЦИОННЫЕ МАТЕРИАЛЫ.

1. В. В. Касаткин. Монастыри, соборы и приходские церкви Владимирской епархии. Владимир, 1906 г., стр. 115-116.
2. Л. Дудорова, О. Нахомкина. Материалы по истории Никольского монастыря в г. Гороховце. 1974 г., (Рукопись. Архив ВСЭНРИМ).
3. Фотографы 1952, 1964 г.г. ВСЭНРИМ















МИНИСТЕРСТВО КУЛЬТУРЫ СССР ● ПАМЯТНИКИ ИСТОРИИ И КУЛЬТУРЫ СССР (недвижимые) 3.5. - П.12.4.  
 СОЮЗНАЯ РЕСПУБЛИКА РСФСР Мин. Культ. Гос. инспекция по охране памятников

Адрес Владимирская обл., г. Гороховец, Никольский монастырь.  
 (АССР, край, область; район, автономная обл.; национальный округ; населенный пункт)

**УЧЕТНАЯ КАРТОЧКА**  
Ограда.

I. НАИМЕНОВАНИЕ ПАМЯТНИКА

II. ТИПОЛОГИЧЕСКАЯ ПРИНАДЛЕЖНОСТЬ

памятник археологии	памятник истории	памятник архитектуры	памятник монумент. ис-па
		+	

III. ДАТИРОВКА ПАМЯТНИКА

IV. ХАРАКТЕР СОВРЕМЕННОГО ИСПОЛЬЗОВАНИЯ

**XVIII-XIX вв.**

по первоначальному назначению	культурно-просветительное	туристско-экскурсионное	лечебно-оздоровительн.	жилищно-помещицки	хозяйственное	не используется
+						

предлож. по исполъз.

V. ХАРАКТЕРИСТИКА ТЕХНИЧЕСКОГО СОСТОЯНИЯ

хорошее	среднее	плохое	аварийное
+			

VI. КАТЕГОРИЯ ОХРАНЫ

союзная	республ.	местная	не состоит
	+		

наличие утвержденной охранной зоны

да	нет
+	

VII. НАЛИЧИЕ ДОКУМЕНТАЦИИ

паспорт	фотографии	обмеры	реставрационные материалы
+	+	+	

место хранения документов

Дата составления карточки

органы охраны			реставрацион. мастерские		музей, архив, НИИ
союзный	республикан.	местный	республикан.	местные	
	+	+		+	+

Составитель

(ф. в. о., должность или профессия, подпись)

Инспектор по охране памятников

Смирнова Г.Н.  
 (ф. в. о., подпись)

ГЛАВНАЯ М.С.-Н./с отр. ВСЭНРИМ.

*Маджа*

*Смирнова*



## УЧЕТНАЯ КАРТОЧКА (оборотная сторона)

Фото или схематический план



Краткое описание

Ограда сохраняется с северной, западной и восточной сторон монастыря. Сложена из кирпича размером 300х80х140-160мм. Имеет в плане подковообразную ломаную форму. Разные ее участки имеют некоторые отличия в конструкции; разные они и по высоте. Северный крайний участок - с арочными нишами в основании, следующие два участка простые, сплошные, гладкие. Юго-западные участки завершены целевидными зубчатыми проемами - "бойницами". Ограда имеет двое ворот - с восточной и северной сторон и одну угловую круглую башню. С внешней стороны на изломах укреплена контрфорсами. Юго-восточный столб украшен цветными изразцами, помещенными в ширинки.

Пример монастырской ограды с разновременными участками, выполненными в формах архитектуры XVII-XIX веков.