

ПАМЯТНИКИ ИСТОРИИ И КУЛЬТУРЫ СССР (недвижимые)

СОЮЗНАЯ РЕСПУБЛИКА РСФСР

Министерство Культуры. Государственная инспекция по охране памятников
(исполнительный республиканский орган государственного управления)
истории и культуры.

П А С П О Р Т

I. НАИМЕНОВАНИЕ ПАМЯТНИКА Усадьба Храповицкого. Ансамбль

II. ТИПОЛОГИЧЕСКАЯ ПРИНАДЛЕЖНОСТЬ

памятник археологии	памятник истории	памятник архитектуры	памятник монументальной скульптуры
		I	

III. ДАТИРОВКА ПАМЯТНИКА (или дата исторического события, с которым связано возникновение памятника—для памятников истории)

Кон. XIX в. —нач. XX вв.

IV. АДРЕС (местонахождение) ПАМЯТНИКА Владимирская обл., Судогодский р-н,
(АОССР, край, область, район, автономная обл.)

по с. Муромцево (3 км от Судогды).
(наименование округа, уезда, района, поселка)

V. ХАРАКТЕР СОВРЕМЕННОГО ИСПОЛЬЗОВАНИЯ

по первонач. назначению	культурно-просветит.	туристско-экскурсион.	защитно-охранительн.	антис. назначения	хозяйственное	не используется
	клуб библиотека				устройство торгова. площади	

ПРИЛОЖЕНИЯ:

Фото общего плана —
Фото фрагментов — 6
Генплан — I
Обмеры: план —
фасад —
разрез —
Схематический план охранной зоны —

VI. ИСТОРИЧЕСКИЕ СВЕДЕНИЯ

а)	для памятников археологии	— история возникновения, кем и когда производилась раскопки, место хранения коллекций.
	для памятников истории	— история возникновения: краткая характеристика событий и лиц, в связи с которыми объект приобрел значение памятника.
	для памятников архитектуры и монументального искусства	— автор, строитель, заказчик, история создания.

В 1820 г. Муромцево находилось во владении надворного советника и кавалера Николая Алексеевича Ханенева. Ханенев, как рассказывают старожилы, был женат на Храповицкой. После ее смерти Муромцево по завещанию было передано ее брату Семену Храповицкому, сыну которого — Владимиру Семеновичу Храповицкому и принадлежало с 1884 г.

Именно при нем были возведены большинство построек, составлявшие теперь усадебный ансамбль.

Строительство велось быстрыми темпами и к началу 900-х годов, в основном, было завершено.

После революции имени было национализировано.

С 1921 г. и по настоящее время здесь размещается Лесотехнический техникум. Часть построек используется совхозом "Пионер".

б) перестройка и утраты, изменившие первоначальный облик памят.

Постройки, используемые для нужд техникума и совхоза поддерживаются в хорошем состоянии. Произведенные в процессе приспособления перестройки незначительны. В наиболее аварийном состоянии находится церковь, не состоящая на балансе у этих организаций, утрачена колокольня и крыльца у порталов. Парк зарастает. На территории усадьбы ведется строительство. Деревянный театр сгорел.

в) реставрационные работы (объем характеристика, время, автор, место хранения документации).

Не производилась.

2)	для памятников археологии	— характер культурного слоя, важнейшие находки.
	для памятников истории	— характеристика памятника, наличие, текст и время установления мемориальной доски.
	для памятников архитектуры	— основные особенности планировочной композиционно-пространственной структуры и конструкции; характер декора фасадов и интерьеров; наличие живописи, скульптуры, прикладного искусства; строительный материал, основные габариты.
	для памятников монумент, иск-ва	— основные особенности композиционного и колористического решения; текст, материал, техника, размер.

Характер планировки усадьбы — центрический. В центре композиции — дворец, выстроенный в стиле русской псевдоготики. Перед ним была устроена целая система каскадов, в настоящее время не действующая. Дворец организует вокруг себя все остальные постройки усадьбы.

Огромный парк, преобразованный в 1910 г. по проекту Куфельта, сочетает в себе принципы регулярной и пейзажной планировки.

Центральная часть парка решена в духе французских садово-парковых ансамблей 18 в.

В пределах парка расположены церковь в честь царицы Александры с церковной сторожкой и здание почты-телеграфа в северной части. Дом управляющего поставлен в юго-западной части парка. Лодочный павильон — в южной части в месте слияния каскадов с прудами. Ко всем этим постройкам от дворца ведут аллеи. Постройки замыкают аллеи.

Вне парка, по другую сторону прудов, по оси большого каскада, поставлен музыкальный павильон. В восточной части — группа из трех построек: бани, магазина, жилого деревянного дома. В восточной части вдалеке от усадьбы и парка стоит здание школы. В юго-западной части, сразу за границей парка — водонапорная башня и деревянный лабаз. В западной части — комплекс хозяйственных построек: конный, скотный дворы и каретник

/см. вкладыш/

В) таблица оценки общенациональной, научно-исторической и художественной значимости памятника.

Ансамбль архитектуры конца XIX — нач. XX вв в духе романтической струи модерна, рационалистического модерна и псевдорусского стиля.

VIII. ОСНОВНАЯ БИБЛИОГРАФИЯ. АРХИВНЫЕ ИСТОЧНИКИ. ИКОНОГРАФИЧЕСКИЙ МАТЕРИАЛ.

1. Дудорова Л. В. Парк и усадьба Храповицкого. Материалы исследования. 1966. (Рукопись. Архив ВСЭНИИМ).

2. ГАУ, ф. 632, оп. 1.

3. Фотографии ВСЭНИИМ

4. Обзор 1964 г., 1976 г.

IX. ТЕХНИЧЕСКОЕ СОСТОЯНИЕ

характеристика общего состояния:

для памятников археологии	культурного слоя взвешенных находок	хорошее	среднее	плохое	аварийное
для памятников архитектуры и истории	конструкций стен покрытий подошвок пола декора фасадов интерьеров		+		
в интерьере:	живописи скульптуры прикл. иск-ва		+		
для памятников монументального искусства	инкози рельефа скульптуры грунта красочного слоя		+		

X. СИСТЕМА ОХРАНЫ

а) категория охраны

союзная	республика	местная	не состоит
		+	

б) дата и № документа о принятии под охрану 25/8-1967 г. № 595. Решение Облисполкома

в) границы охранной зоны и зоны регулирования застройки (краткое описание со ссылкой на утверждающий документ)

Не установлены



0000030389

г) балансовая принадлежность и конкретное использование Территория парка и все здания в его пределах на балансе Лесотехнического техникума.

д) дата и № охранного документа

/См. продолжение/:

е) дата и № утверждения паспорта августа 5 1967 г.

Составитель Немцова Н.И.
Гладкая М.С.
(Ф.И.О. и должность или профессия)
Увильс (подпись)

Инспектор по охране памятников С.И. Смирнова Г.Н.

С.И. Смирнова
(подпись)

Владимирская обл., Судогодский р-н
пос. Муромцево/3 км от Судогды/
Усадьба Храповицкого .Ансамбль

Продолжение к пункту
7а^ч

Деревянное здание музыкальной школы перенесено далеко к западу от группы хозяйственных построек к реке Судогде в место, называемое "на бору".

В южной части от дворца на расстоянии около двух километров построена железнодорожная станция "Храповицкая - I". Возле нее стоят дом станционного смотрителя, оранжерея, деревянный лабаз. В этом же районе находится дом-сторожка лесника.

Большенство построек усадьбы Храповицкого выполнено в романтических тенденциях стиля модерн/скотный, конный дворы, каретник, почтамп/. Несколько построек выполнено в ложнорусском стиле /дом жилой, лабаз, музыкальная школа, сторожка лесника/.

Подробнее о каждой постройке см. отдельные паспорта.











СОЮЗНАЯ РЕСПУБЛИКА РСФСР Мин. Культ. Гос. инспекция по охране памятников.
(наименование республиканского органа охраны)

Адрес Владимирская обл., Судогодский р-н, с. Муромцево.
(АССР, край, область, район, автономная обл., национальный округ, населенный пункт)

УЧЕТНАЯ КАРТОЧКА

I. НАИМЕНОВАНИЕ ПАМЯТНИКА Усадьба Храповицкого. Ансамбль

II. ТИПОЛОГИЧЕСКАЯ ПРИНАДЛЕЖНОСТЬ

памятник археологии	памятник истории	памятник архитектуры	памятник монумент. ис-ва
---------------------	------------------	----------------------	--------------------------

III. ДАТИРОВКА ПАМЯТНИКА Кон. XIX - нач. XX в. Кон. XIX - нач. XX в.

IV. ХАРАКТЕР СОВРЕМЕННОГО ИСПОЛЬЗОВАНИЯ

по первоначальному назначению	культурно-просветительное	туристско-экскурсионное	лечебно-оздоровительн.	жилищное помещение	хозяйственное	не используется
					+	

предлож. по использ.

V. ХАРАКТЕРИСТИКА ТЕХНИЧЕСКОГО СОСТОЯНИЯ

хорошее	среднее	плохое	аварийное
+	+		

VI. КАТЕГОРИЯ ОХРАНЫ

союзная	республ.	местная	не состоит
		+	
	да	нет	
		+	

наличие утвержденной охранной зоны

VII. НАЛИЧИЕ ДОКУМЕНТАЦИИ

паспорт	фотографии	обмеры	реставрационные материалы
+	+	+	-

место хранения документов

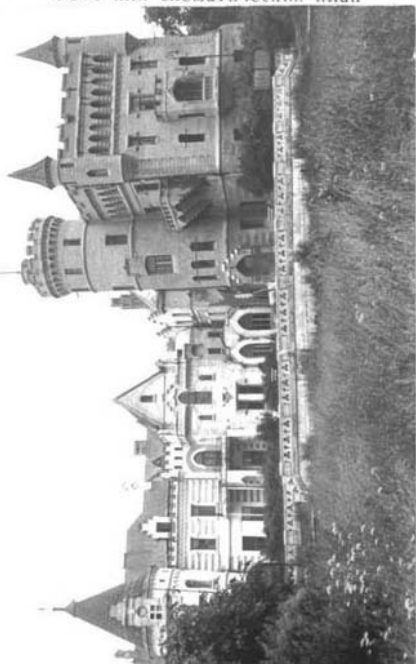
Дата составления карточки
9 февраля 196 г.
м. п.

органы охраны			реставрационные мастерские	
союзный	республиканск.	местный	республиканск.	местные
+	+	+	+	+

Составитель Пахомкина О.В., н/сопр. ВСЭ НРП М инспектор по охране памятников
(ф. и. о., должность или профессия, подпись)

Смирнова Т.Н.
(ф. и. о., подпись)





Характер планировки усадьбы центрический. В центре композиции — дворец, выстроенный в стиле русской псевдоготики. Перед ним была устроена целая система каскадов, в настоящее время не действующая. Дворец организует вокруг себя все остальные постройки усадьбы.

Огромный парк сочетает в себе принципы регулярной и пейзажной планировки.

Планировка ансамбля характерна для конца XIX в.

Постройки усадьбы расположены на территории парка и вне его. Несколько построек поставлено на станции "Храповицкая I". Большинство из них выполнено в романтических тенденциях, несколько в ложно-русском стиле.

Ансамбль памятников архитектуры кон. XIX — нач. XX в. в стиле модерн и ложно-русском.