

соед.
12/31

3310146012

МИНИСТЕРСТВО КУЛЬТУРЫ СССР

3.6

I.12.16
индекс

ПАМЯТНИКИ ИСТОРИИ И КУЛЬТУРЫ СССР (недвижимые)

СОЮЗНАЯ РЕСПУБЛИКА РСФСР

Министерство культуры. Государственная инспекция по охране памятников
(наименование республиканского органа охраны памятников)
истории и культуры

ПАСПОРТ

Музей деревянного зодчества.

I. НАИМЕНОВАНИЕ ПАМЯТНИКА Комплекс мельничных построек из с. Мошок Судогодского района

II. ТИПОЛОГИЧЕСКАЯ ПРИНАДЛЕЖНОСТЬ

памятник археологии	памятник истории	памятник архитектуры	памятник монумент иск-ва
		6	

III. ДАТИРОВКА ПАМЯТНИКА (или дата исторического события, с которым связано возникновение памятника—для памятников истории)

XVIII-XIX вв.

IV. АДРЕС (местонахождение) ПАМЯТНИКА Владимирская обл., г. Суздаль, МДЗ,
(АССР, край, область, район, автономная обл.)

/проезд до Суздаля автобусом/.

национальный округ, населенный пункт, пути подъезда)

V. ХАРАКТЕР СОВРЕМЕННОГО ИСПОЛЬЗОВАНИЯ

по первонач. назначению	культурно-просветит.	туристско-экскурсион.	лечебно-оздоровительн.	жилые помещения	хозяйственное	не используется
	музей + библ. клуб		больн. санит. зотел.		учреждение торгов. промышл. склад	

ПРИЛОЖЕНИЯ:

Фото общего вида — 3

Фото фрагментов —

Генплан —

Обмеры: план — 2

фасад —

разрез —

Схематический план

охранной зоны —

VI. ИСТОРИЧЕСКИЕ СВЕДЕНИЯ

- а) для памятников археологии — история возникновения, кем и когда производились разведки и раскопки, место хранения коллекций.
- для памятников истории — история возникновения: краткая характеристика событий и лиц, в связи с которыми объект приобрел значение памятника.
- для памятников архитектуры и монументального иск-ва — автор, строитель, заказчик, история создания.

Материалов по истории строительства не выявлено. По характеру рубки бревен и конструктивным узлам 2 мельницы, которые перевезены в Суздаль, можно отнести к ХУШв. Эта дата в какой то мере подтверждается монетой /медный пятак 1769г./, обнаруженной на фундаменте под нижним венцом одной из мельниц.

б) перестройки и утраты, изменившие первоначальный облик памятника. Во второй половине XIXв. обшиты тесом.

в) реставрационные работы (общая характеристика, время, автор, место хранения документации).

Перевоз и реставрация в 1971-73г.г. Суздальским реставрационным участком.

VII. ОПИСАНИЕ ПАМЯТНИКА

- | | | |
|----|--|---|
| а) | для памятников археологии
для памятников истории
для памятников архитектуры
для памятников монумент. иск-ва | — характер культурного слоя, важнейшие находки.
— характеристика памятника, наличие, текст и время установления мемориальной доски.
— основные особенности планировочной композиционно-пространственной структуры и конструкций; характер декора фасадов и интерьеров; наличие живописи, скульптуры, прикладного искусства; строительный материал, основные габариты.
— основные особенности композиционного и колористического решения; |
|----|--|---|

Поставлен на территории ИДЗ на левом высоком берегу р. Каменки.
 Вывезен из с. Мошок Судогодского района.

Комплекс включает: 2 ветряных мельницы, жилой дом при мельнице, лабаз и 3-х секционный амбар.

По рассказам старожилов в селе раньше было очень много ветряных мельниц / называют цифры от 50 до 200/. Обе мельницы, перевезенные в Суздаль, из пластин в форме восьмигранного усеченного конуса, покрытого шестигранными колпаками и установленного на бревенчатый четверик.

Форма одной из мельниц необычная: ее пирамидальный восьмерик на середине высоты имеет как бы перехват, т.е. сужение по периметру, над которым устроен козырек из тесовой кровли.

Все конструкции механизма мельницы деревянные. Имеют по четыре лопасти. Третья мельница, которая сохраняется в Мошке столпчатой конструкции, т.е. в основе конструкции не рубленный восьмерик, а шесть столбов с опорами-укосами, снаружи обшитые тесом. Эта мельница выстроена позднее. К одной из мельниц примыкает небольшой жилой домик. Стены его бревенчатые, окна имеют простые наличники. Возможно дом был пристроен позднее или перестроен.

Рядом с мельницами расположены двухсекционный лабаз с сусеками и трехсекционный амбар / лабаз вывезен в Суздаль/. Бревенчатые стены лабаза и амбара тесом не обшивались. Кровельное покрытие лабаза выполнено щепой.

Лабаз представляет собой сруб, разделенный внутренней стеной на два помещения. Одно из них, большее по размеру, имеет с двух сторон трехсекционные сусеки большой емкости. По сторонам от двери расположены два небольших окна. Другое помещение меньше. Имеет с одной стороны трехсекционный сусек. В обоих помещениях на потолочных балках сохранились крюки для весов.

б) общая оценка общественной, научно-исторической и художественной значимости памятника.

Мельничный комплекс является единственным наиболее уцелевшим во Владимирской области, представляет значительное звено хозяйственных построек различного типа в деревянном зодчестве Владимирщины.

VIII. ОСНОВНАЯ БИБЛИОГРАФИЯ, АРХИВНЫЕ ИСТОЧНИКИ, ИКОНОГРАФИЧЕСКИЙ МАТЕРИАЛ.

- Литературных и архивных источников не выявлено.
 2. Фотографии. Архив ВСЭНРПМ.
 3. Обмер.

IX. ТЕХНИЧЕСКОЕ СОСТОЯНИЕ

характеристика общего состояния:
 для памятников археологии культурного слоя важнейших находок

для памятников архитектуры и истории конструкций стен покрытий потолков пола декора фасадов интерьеров

в интерьере: живописи скульптуры прикл. иск-ва

для памятников монументального искусства: цоколя простаивента скульптуры грунта красочного слоя

хорошее	среднее	плохое	аварийное
+			
+			
+			
+			
+			
+			

X. СИСТЕМА ОХРАНЫ

а) категория охраны

союзная	республ.	местная	не состоит
	+	3	

б) дата и № документа о принятии под охрану пост. СМ РСФСР №624 от 4.12.74
~~Решение Облсплкома от 4/X-1968г. №122~~

в) границы охранной зоны и зоны регулирования застройки (краткое описание со ссылкой на утверждающий документ)

Охранная зона комплекса входит в границы охранной зоны МДЗ.
 (см. паспорт «Ц. Воскресения из с. Патакино»)



D000030612

г) балансовая принадлежность и конкретное использование В ведении Владимиро-Суздальского музея-заповедника. Объект музейного показа.

д) дата и № охранного документа _____

Дата составления паспорта
 7 октября 1975

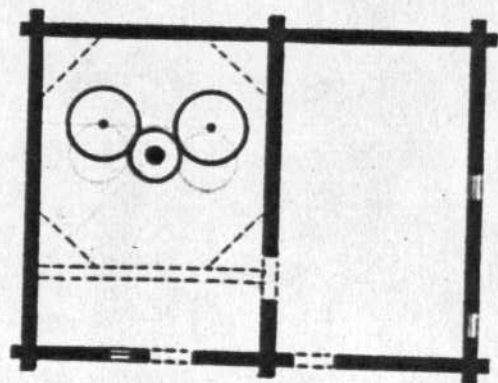


Составитель Анисимов В.М.

Паладая М.С. (ф. и. о., должность или профессию)
 (подпись)

Смирнова Т.Н.
 (подпись)

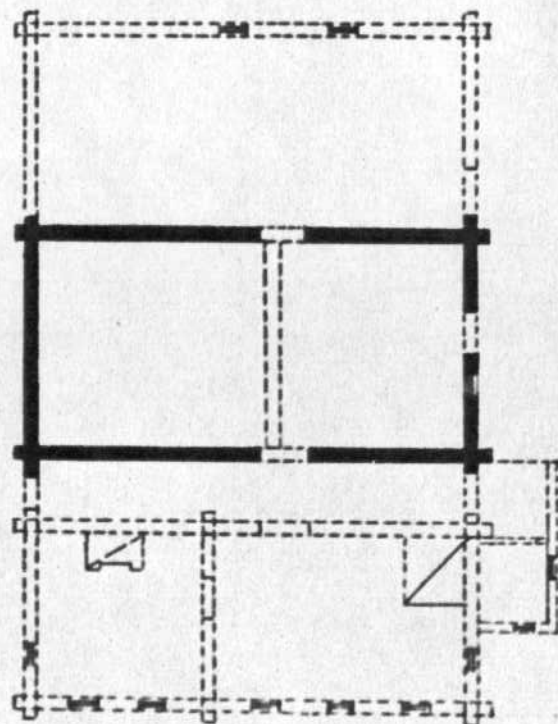
г. Суздаль Владимирская обл.
Музей деревянного зодчества.
Мельница ветряная из с. Мохом.
XVIII в. XIX в.



2

Выполнил: Рябинюк М.
1979 г.

Г. Суздаль, Владимирская обл.
Музей деревянного зодчества
Дом мельника, мельница и амбар из с. Мошок.
XVIII в., XIX в.



3

Выполнил: Рябинюк М.
1979 г.



Владимирская обл
г. Суздаль
Музей деревянного зодчества
Общественный сад на территории лабаз и овин
31831

Рото Л. Сурикова. 1974 г.



Суворовский район
Перевезены в г. Суздаль
в музей-заповедник

с. Мешок
Ветряная мельница.

1
рай + арх
2 инвент
6 экземпляры
ф. 1968г.

(NS)

17697



Владимирский обл., г. Суздаль.
М.р.

Мельничья из с. Млоуно, XVIII-XIX в.в.
Вид с юго-востока

38009

Федор Л. Ларюнов, 1976.



Благуширская обл., г. Суздаль, 1125.
Мемориал из с. Мавок. XVIII в.

3124074

(24 253)

Рого А. Суренка. 1971

МИНИСТЕРСТВО КУЛЬТУРЫ СССР ■ ПАМЯТНИКИ ИСТОРИИ И КУЛЬТУРЫ СССР (недвижимые)

СОЮЗНАЯ РЕСПУБЛИКА РСФСР Мин. культ. гос. инсп. по охр. памят. ист. и культ.

Адрес Владимирская обл., г. Суздаль.
 (наименование республиканского органа охраны)
 (АССР, край, область; район, автономная обл.; национальный округ, населенный пункт)

УЧЕТНАЯ КАРТОЧКА

I. НАИМЕНОВАНИЕ ПАМЯТНИКА Музей деревянного зодчества. Комплекс мельничных
 II. ТИПОЛОГИЧЕСКАЯ ПРИНАДЛЕЖНОСТЬ построек.

памятник археологии	памятник истории	памятник архитектуры	памятник монумент. ис-ва
		6	

III. ДАТИРОВКА ПАМЯТНИКА XVIII-XIX в.

IV. ХАРАКТЕР СОВРЕМЕННОГО ИСПОЛЬЗОВАНИЯ

по перво-начальному назначению	культурно-просветительное	туристско-экскурсионное	лечебно-оздоровительные	жилые помещения	хозяйственное	не используется
	+	+				

предлож. по использ.

V. ХАРАКТЕРИСТИКА ТЕХНИЧЕСКОГО СОСТОЯНИЯ

хорошее	среднее	плохое	аварийное
+			

VI. КАТЕГОРИЯ ОХРАНЫ

союзная	республ.	местная	не состоит
		+	

наличие утвержденной охранной зоны

да	нет
+	

VII. НАЛИЧИЕ ДОКУМЕНТАЦИИ

паспорт	фотографии	обмеры	реставрационные материалы
+	+	+	

местонахождение документов

органы охраны			реставрацион. мастерские		музей, архив
союзный	республикан.	местный	республикан.	местные	НИИ
	+	+		+	+

Дата составления карточки 20 февраля 1979

Составитель М.С.-н/с Инспектор по охране памятников Смирнова Г.Н.
 (Ф. И. О.) должн. или проф. БСЭНРИМ (Ф. И. О. подпись)



У Ч Е Т Н А Я К А Р Т О Ч К А (оборотная сторона)

Фото или схематический план



Краткое описание

Поставлен на территории МДЗ на левом высоком берегу р. Каменки. Вывезен из с. Мошек Судогодского р-на. Включает 2 ветряных мельницы, лабаз и 3-х секционный амбар. Мельницы из пластин в форме восьмигранной усеченной пирамиды, покрытой колпаками, и установленной на бревенчатый четверик.

Пирамидальный восьмерик одной из мельниц на середине высоты имеет как бы перехват, т.е. сужение по периметру, над которым устроен козырек из теса. Все конструкции механизма мельницы деревянные. Имеют по 4 лопасти. Третья мельница столпчатой конструкции. В основе шесть столбов с опорами-укосами, снаружи обшитые тесом.

Рядом с мельницами расположены двухсекционный лабаз с сусеками и трехсекционный амбар. Бревенчатые стены лабаза и амбара тесом не обшиты. Покрыт лабаз щепой.

Единственный уцелевший во Владимирской области комплекс хозяйственных построек различного типа.