

# ПАМЯТНИКИ ИСТОРИИ И КУЛЬТУРЫ СССР

(НЕДВИЖИМЫЕ)

3500001292

СОЮЗНАЯ РЕСПУБЛИКА РСФСР

Главное Управление по охране памятников Министерства культуры РСФСР

наименование республиканского органа охраны памятников

## П А С П О Р Т

I. НАИМЕНОВАНИЕ ПАМЯТНИКА

Амбер Шишкиной А.М.

II. ТИПОЛОГИЧЕСКАЯ ПРИНАДЛЕЖНОСТЬ

памятник археологии	памятник истории	памятник архитектуры	памятник монум. ис к-ва
		2	

III. ДАТИРОВКА ПАМЯТНИКА

(или дата исторического события с которым связано возникновение памятника — для памятников истории)

Начало XX века

IV. АДРЕС (местонахождение) ПАМЯТНИКА

Вологодская обл., Никосенский р-н,  
АССР, край, область, район, автономная область,

Космарёвский с/с, д.Задний Двор (в 2 км от центра с/с д.Матвеевская)

национальный округ, населенный пункт, пути подъезда

V. ХАРАКТЕР СОВРЕМЕННОГО ИСПОЛЬЗОВАНИЯ

По первонач. назначению	Культурно-просветит.	Туристско-экскурсион.	Лечебно-оздоровителн.	жилье помещення	хозяйст-венное	не используется
Х	музей библ. клуб		б-льн. санат. д/отд		Х учреждение торговл. промышл. склад	

ПРИЛОЖЕНИЯ:

- Фото общего вида — 4
- Фото фрагментов — 5
- Генплан — I
- Обмеры: план — I
- фасад — -
- разрез — -
- Схематический план — -
- охранной зоны — -
- Схема фотофиксации — I

## VI. ИСТОРИЧЕСКИЕ СВЕДЕНИЯ

- a) для памятников археологии — история возникновения, кем и когда производились разведки и раскопки, место хранения коллекций.
- для памятников истории — история возникновения: краткая характеристика событий и лиц, связи с которыми объект приобрел значение памятника.
- для памятников архитектуры и монументального искусства — автор, строитель, заказчик, история создания.

**Исторических сведений по памятнику не имеется. Амбар датирован началом XX века на основании стилистического анализа постройки.**

б) переустройства и утраты, изменившие первоначальный облик памятника

**Перестроек и утрат не имеется, за исключением того, что кровля покрыта шифером по старому тёсу.**

в) реставрационные работы (общая характеристика, время, автор, место хранения документации).

**Реставрационные работы не проводились.**

## VII. ОПИСАНИЕ ПАМЯТНИКА

для памятников археологии	— характер культурного слоя, важнейшие находки.
для памятников истории	— характеристика памятника, наличие, текст и время установления мемориальной доски.
для памятников архитектуры	— основные особенности планировочной, композиционно-пространственной структуры и конструкций; характер декора фасадов и интерьеров; наличие живописи, скульптуры, прикладного искусства; строительный материал, основные габариты.
для памятников монум. иск-ва	— основные особенности композиционного и колористического решения, тексты, материал, техника, размер.

Амбар расположен на краю усадьбы, к югу от главного дома, в углу огорода. Главный фасад амбара со входом обращен на северо-запад. Небольшая бревенчатая постройка — четырехстенный сруб под пологой двускатной сампловой кровлей с большим выносом залобника на главном фасаде. Перед дверью — широкий дощатый мост, устроенный по выпускам нижних бревен боковых стен (фото 8). Залобник вынесен на прямых консолях (фото 9). Дверной проем имеет коробчатую окосячку, щитовое дощатое полотно украшает фигурная железная накладка на замочной скважине (фото 7). Стены из бревен диаметром 20–22 см рублены с остатком, в интерьере гладко отёсаны, а углы скруглены; сусеки в интерьере не сохранились. Кровля крыта шифером по старому этёсу и сохранила курицы и потоки. Общие размеры амбара в плане — 3,34 на 3,42 м (в осях основного сруба).

б) общая оценка общественной, научно-исторической и художественной значимости памятника.

Типичный зерновой амбар в крестьянской усадьбе начала XX века, с оригинальными пропорциями (пологой кровлей и большим выносом залобника).

VIII. ОСНОВНАЯ БИБЛИОГРАФИЯ, АРХИВНЫЕ ИСТОЧНИКИ, ИКОНОГРАФИЧЕСКИЙ МАТЕРИАЛ  
Не имеется.

IX. ТЕХНИЧЕСКОЕ СОСТОЯНИЕ

АН ОНН... П... И... И... И... И...

характеристика общего состояния: для памятников археологии культурного слоя важнейших находок

для памятников архитектуры и истории конструкций стен покрытий потолков пола декора фасадов интерьеров

в интерьере: живописи скульптуры прикл. иск-ва

для памятников монументального искусства покая постамента скульптуры грунта красочного слоя

хорошее	среднее	плохое	аварийное
XXXXXX			

X. СИСТЕМА ОХРАНЫ

союзная	республ.	местная	не состоит
			X

а) категория охраны

б) дата и № документа о принятии под охрану Не имеется.

в) границы охранной зоны и зоны регулирования застройки (краткое описание со ссылкой на утверждающий документ)

**Охранная зона не установлена.**



\*D000032127\*

г) балансовая принадлежность и конкретное использование в частном владении Шилкиной Анны Михайловны, используется для хозяйств. нужд.

д) дата и № охранного документа Не имеется.

Дата составления паспорта

Составитель Барановский Е.Ю., арх.  
ф. и о. должность или профессия

21 апрель 19 90 г.

подпись



Инспектор по охране памятников

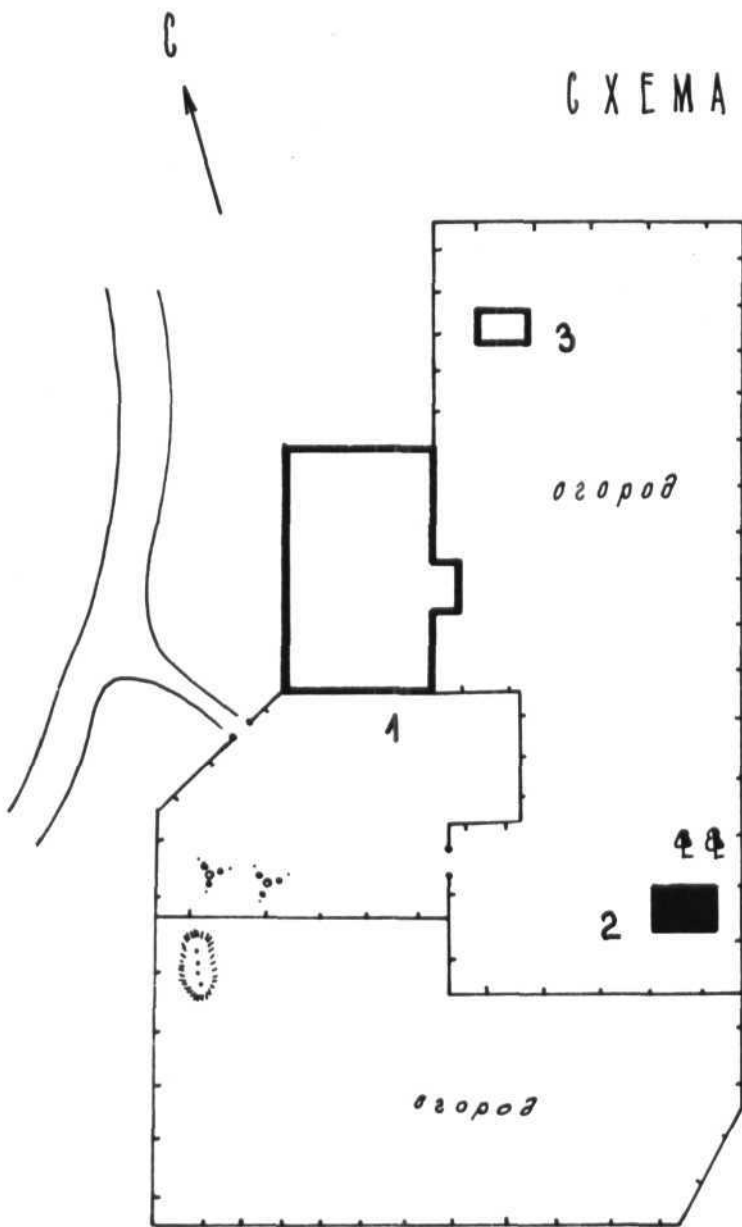
Г.А. Долидович

подпись

М. П.

ВДЛЮГОДСКАЯ ОБЛАСТЬ  
НЮКСЕНСКИЙ РАЙОН  
КОСМАРЕВСКИЙ С/С  
ДЕР. ЗАДНИЙ ДВОР  
АМБАР ШИШКИНОЙ А.М.,  
НАЧ. XX в.

СХЕМА ГЕНПЛАНА



ЭКСПЛИКАЦИЯ

- 1 - Дом Шишкиной, I пол. XX в.
- 2 - Амбар Шишкиной, нач. XX в.
- 3 - Баня Шишкиной, II пол. XX в.

КАШЕВАРОВА И.Ю.,  
1990 г.

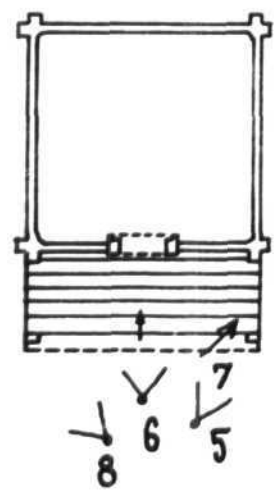
ВОЛОГОДСКАЯ ОБЛАСТЬ  
НЮКСЕНСКИЙ РАЙОН  
КОСМАРЕВСКИЙ С/С  
ДЕР. ЗАДНИЙ ДВОР  
АМБАР ШИШКИНОЙ А.М.,  
НАЧ. XX в.

↑ 2

СХЕМА ФТОФИКСАЦИИ

С ←

↑ 3



← 4

← 2

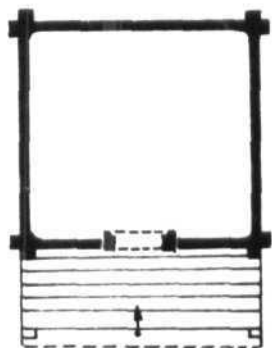
КАШЕВАРОВА И.Ю.,  
1990 г.

← 1

ВОЛОГДСКАЯ ОБЛАСТЬ  
НЮКСЕНСКИЙ РАЙОН  
КОСМАРЕВСКИЙ С/С  
ДЕР. ЗАДНИЙ ДВОР  
АМБАР ШИШКИНОЙ А.М.,  
НАЧ. ХХ в.

1 ЭТАЖ

С ←



КАШЕВАРОВА И.Ю.,  
1990 г.





3. Вологодская обл., Нюксенский р-н,  
Космаревский с/с, д. Задний Двор.  
Амбар Шишкиной, нач. XX в. Вид с севера.  
Фото Гельфера С.В., 1989 г.



1. Вологодская обл., Нюксенский р-н,  
Космаревский с/с, д. Задний Двор.

Амбар Шишкиной, нач. XX в.

Вид амбара от дома.

Фото Гельфера С.В., 1989 г.



2. Вологодская обл., Нюксенский р-н,  
Космаревский с/с, д. Задний Двор.  
Амбар Шишкиной, нач. XX в.  
Вид амбара с проулка.  
Фото Гельфера С.В., 1989 г.



4. Вологодская обл., Нюксенский р-н,  
Космаревский с/с, д. Задний Двор.  
Амбар Шишкиной, нач. XX в.  
Вид бокового (южного) фасада.  
Фото Гельфера С.В., 1989 г.





5. Вологодская обл., Нюксенский р-н,  
Космаревский с/с, д. Задний Двор.  
Амбар Шишкиной, нач. XX в. Боковой (се-  
верный) фасад. Фото Гельфера С., 1989 г.



6. Вологодская обл., Нюксенский р-н,  
Коюмаревский с/с, д. Задний Двор.  
Амбар Шишкиной, нач. XX в. Залобник на  
главном фасаде. Фото Гельфера С., 1989г.



7. Вологодская обл., Нюксенский р-н,  
Космаревский с/с, д. Задний Двор.  
Амбар Шишкиной, нач. XX в. Дверь на глав-  
ном фасаде.. Фото Гельфера С., 1989 г.



8. Вологодская обл., Нюксенский р-н,  
Космаревский с/с, д. Задний двор.  
Амбар Шишкиной, нач. XX в.  
Помост перед входом на главн. фасаде.  
Фото Гельщера С.В., 1989 г.





9. Вологодская обл., Нюксенский р-н,  
Космаревский с/с, д. Задний Двор.  
Амбар Шишкиной, нач. XX в.  
Консоль залобника и кровля.  
Фото Гельфера С.В., 1989 г.

МИНИСТЕРСТВО КУЛЬТУРЫ СССР  
 СОЮЗНАЯ РЕСПУБЛИКА РСФСР

ПАМЯТНИКИ ИСТОРИИ И КУЛЬТУРЫ СССР недвиж.

Главное Управление по охране памятников

наименование республиканского органа охраны

Адрес Вологодская обл., Нюксенский р-н, Екосмарьёвский с/с, д. Задний Дв  
 АССР, край, область, район, автономная обл., национальный округ, населенный пункт

## УЧЕТНАЯ КАРТОЧКА

Амбар Шишкиной А.М.

I. НАИМЕНОВАНИЕ ПАМЯТНИКА  
 II. ТИПОЛОГИЧЕСКАЯ ПРИНАДЛЕЖНОСТЬ

памятник  
археологии

памятник  
истории

памятник  
архитектуры

памятник  
монумент. ис-ва

Начало XX века

III. ДАТИРОВКА ПАМЯТНИКА

IV. ХАРАКТЕР  
 СОВРЕМЕННОГО  
 ИСПОЛЬЗОВАНИЯ

по перво-  
начальному  
назначению

культурно-  
просвети-  
тельное

туристско-  
экскурсион-  
ное

лечебно-  
оздорови-  
тельно.

жилые  
помещения

хозяйст-  
венное

не исполь-  
зуется

предлож. по использ.

V. ХАРАКТЕРИСТИКА  
 ТЕХНИЧЕСКОГО  
 СОСТОЯНИЯ

сохранить существ. использ.

хорошее

среднее

плохое

аварийное

союзная

республ.

местная

не состоит

да

нет

наличие утвержденной охранной зоны

VII. НАЛИЧИЕ  
 ДОКУМЕНТАЦИИ

паспорт

фотографии

обмеры

реставрац. материалы

место хранения документов

органы охраны

реставрац. мастерские

музей, архив,

Дата составления карточки

союзный

республикан.

местный

республикан.

местный

искусствозн.

М. П.

Составитель

Барановский Е.Ю., арх.

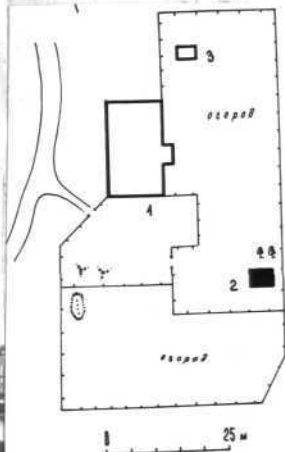
Старший инженер производственной группы  
 по охране памятников

Г.И. Долдочув

Ф. и. о., должность или профессия, подпись



Фото или схематический план



1 37А



0 5 м

Амбар расположен на краю огорода на усадьбе к югу от главного дома и выходит передним фасадом на северо-запад. Небольшая бревенчатая постройка - четырехстенный сруб под двускатной пологой самцовой кровлей, с большим выносом залобника на главном фасаде. Переддверью - широкий дощатый помост на выпусках нижних бревен боковых стен. Залобник вынесен на прямых консолях. Дверной проем с коробчатой окосячкой имеет широкое щитовое полотно, украшенное фигурной железной накладкой на замочной скважине. Стены из бревен диам. 20-22 см рублены с остатком, кровля крыта тесом, а по верху - шифером, сохранила курицы и потоки. Общие размеры амбара в плане 3,34x3,42 м.

Типичный зерновой амбар нач. XX в., с оригинальными пропорциями фасадов (пологая кровля и большим выносом залобника).