

3700000895

МИНИСТЕРСТВО КУЛЬТУРЫ СССР *3.4.11*

117.6.

# ПАМЯТНИКИ ИСТОРИИ И КУЛЬТУРЫ СССР (недвижимые)

РСФСР

Министерство культуры. Государственная инспекция по охране

памятников истории и культуры.

*Киев, ул. ...*

## ПАСПОРТ

I. НАИМЕНОВАНИЕ ПАМЯТНИКА

Церковь Введенская с иконостасом, иконостасом, фресками и скульптурой в интерьере, колокольня, башня

II. ТИПОЛОГИЧЕСКАЯ ПРИНАДЛЕЖНОСТЬ

памятник археологии	памятник истории	памятник архитектуры	памятник монументальной скульптуры
		+	

III. ДАТИРОВКА ПАМЯТНИКА (или дата исторического события, с которым связано возникновение 1780 г. — для памятников истории)

IV. АДРЕС (местонахождение) ПАМЯТНИКА

Киевская обл., Киевский р-он,  
Киевский с/с, с. Введенское.

Киевский район, Введенское с/с, ул. Введенская

V. ХАРАКТЕР СОВРЕМЕННОГО ИСПОЛЬЗОВАНИЯ

во дворе, на территории	культурно-просветит.	туристско-экскурсион.	лечебно-оздоровительн.	жилая постройка	хозяйственное	не используется
+	музей, библиотека		больница, санаторий, клуб		учреждение торговли, промышленность, склад	

ПРИЛОЖЕНИЯ:

- Фото общего вида — *3*
- Фото фрагментов — *1*
- Титульный лист —
- Чертежи: план —
- фасад —
- разрез —
- Схематический план охранной зоны —

## VI. ИСТОРИЧЕСКИЕ СВЕДЕНИЯ

- |    |  |   |
|----|--|---|
| а) | для памятников археологии                              | — истории возникновения, кем и когда производились раскопки и раскопки, место хранения коллекций.                     |
|    | для памятников истории                                 | — истории возникновения; краткая характеристика событий и лиц, в связи с которыми объект приобрел значение памятника. |
|    | для памятников архитектуры и монументального искусства | — автор, строитель, заказчик, история создания.   |

Церковь построена на средства местных жителей.

б) перестройки и утраты, изменившие первоначальный облик памятника

**не имеется**

в) реставрационные работы (общая характеристика, время, автор, место хранения документации)

**не проводились**

## VII. ОПИСАНИЕ ПАМЯТНИКА

а)	для памятников археологии	— характер культурного слоя, важнейшие находки.
	для памятников истории	— характеристика памятника, наличие, текст и время установления мемориальной доски.
	для памятников архитектуры	— основные особенности планировочной, композиционно-пространственной структуры и конструкции; характер декора фасадов и интерьеров; наличие живописи, скульптуры, прикладного искусства; строительный материал, основные габариты.
	для памятников монумент. иск-ва	— основные особенности композиционного и колористического решения; тексты, материал, техника, размер.

**Большая пятиглавая церковь с колокольней.** Расположена в центре села в окружении кладбища. Композиция — традиционная для сельских храмов: трехсветный куб основного объема, пятиглавый эпидокс, треугольная в плане односветная трапезная и паровая колокольня расположены вдоль оси восток-запад.

Все объемы по углам (а трапезная и в изюминках простенков) оформлены лопатками. Нижние окна основного объема — полуциркулярны, оформлены выкопаны камнями. Окна третьего света — восьмигранные. Плоскость стены куба венчается двойной карнизом с декоративными выкопаными. Три главы обработаны шпалотравят.

Большая часть оконных проемов трапезной обрамлены фигурными наличниками. Плоскость стены ее венчается карнизом с гордыками.

Восемьми колокольни украшен поясом из гордыков и порубяга. Ветер прорезан "Слуховая" в плоских навчашках с треугольными сандриками.

Основной объем перекрывает восьмиугольная сжатая сводом, эпидокс — цилиндрический, трапезная — системой цилиндрических с распалубками, опирающихся через подпружные арки на два мощных столба.

В интерьере сохранились настенные иконостас (основной объем) и два однолучных (трапезная), выполненные из бегежа. Имеется три старожелавки и две изразцовые печи (изразец белый с синим рисунком и глазки).

В интерьере основного объема — иконостас, позолота, масляная. Иконы позолота.

Постройка выполнена из кирпича 27x12x6 см, обштукатурена внутри, обработана под вагину снаружи и побелена.

Изразец с синим рисунком цветка в ромбе 21x16 см., белый 43x23 см.

Кровля железная.

6) общая оценка общественной, научно-исторической и художественной значимости памятника.

**Пример архитектуры храма в традиционных древнерусских формах в период классицизма.**

## VIII. ОСНОВНАЯ БИБЛИОГРАФИЯ, АРХИВНЫЕ ИСТОЧНИКИ, ИКОНОГРАФИЧЕСКИЙ МАТЕРИАЛ.

Краткие этнографические сведения о приходских церквях Костромской епархии. Справочная книга. Кострома 1911, Стр. 139.

# IX. ТЕХНИЧЕСКОЕ СОСТОЯНИЕ

характеристика общего состояния:		хорошее	среднее	плохое	аварийное
для памятников археологии	культурного слоя важнейших находок				
для памятников архитектуры и истории	конструкций стен покрытий потолков пола декора фасадов интерьеров	*	+		
в интерьере:	животные скульптуры прикл. ис-ва				
для памятников монументального искусства	позолты постамента скульптуры грунта красочного слоя				

# X. СИСТЕМА ОХРАНЫ

а) категория охраны	союзная		республ.		местная		не состоит
б) дата и № документа о зонировании зоны охраны	<b>Утверждена решением облисполкома</b>						
в) границы охранной зоны и зоны регулирования застройки (краткое описание со ссылкой на утверждающий документ)	<b>не определены</b>						



Принадлежит Кинешемскому району  
нашему. Архитектурной группой ведущих.

не имеется

а) дата и № охранного документа

15 октября 1974 г.

Составитель: Щелчков Л. А., мл. научный сотрудник Ив. ОНДПИ

Ив. ОНДПИ (подпись) *Щелчков*

М. П. 28/10-94. Производственной группой управления культуры

Кведенская церковь

Роспись, выполненной в технике масляной живописи по известковому грунту, уклашены стены и своды четверика, алтаря храма и трапезной. Судя по стилистическим и техническим особенностям, настенная живопись создана одной артелью мастеров в конце XIX в. В 1972 году стенопись во всей церкви была довольно аккуратно поновлена /значительны дописи лишь в местах утрат первоначальной живописи/, с повторением не только прежней системы расположения сюжетов и их иконографии, но и стилистических особенностей оригинала. Современное состояние росписи удовлетворительное.

Роспись четверика храма состоит из нескольких ярусов, разделенных орнаментальными лентами. В центре свода "Ново-заветная Троица", в лотках его "ангельские чины", в ~~нишах~~<sup>трюмпах</sup> евангелисты. Композиции южной росписей южной и северной стен четверика делятся на три регистра в соответствии с ярусами окон. Они зеркально симметричны. Композиция трехрегистровой росписи западной стены симметрична относительно центральной вертикальной оси, как и две картины верхнего регистра восточной стены. Каждый сюжет внутри регистров росписей стен выделен в самостоятельную картину. Центральные картины среднего яруса обведены штукатурными тягами, остальные окаймлены орнаментальными лентами. Таким образом, композиция стенописи четверика соотносена с архитектурой интерьера и уравновешена внутри себя.

Иконографически живопись <sup>стен</sup> четверика храма посвящена почти исключительно новозаветным сюжетам, причем на западной стене сосредоточены "страсти Христовы", а на восточной представлены события по воскресению Христа, тематически свя-

лавине с "воскресением" на восточной лотке свода.

В стиле живописи преобладают черты позднего салонного академизма. Колорит строится на локальных холодных красках, композиции большинства клейм-картин спокойны, уравновешены. Более экспрессивна трактовка ряда сюжетов западной стены / "Несение креста", "Снятие со креста"/, что вероятно, отражает стилистику использованных оригиналов. При несомненном профессионализме росписи малосамостоятельны и внутренние холодно-светлорозовая покраска фона стен, физич. геометрических орнаментов, исполненных очевидно по трафарету, сочетаясь с хорошей освещенностью интерьера, подчеркивают просторность внутреннего пространства храма.

В трапезной живописью украшены своды и полпрусские арки, северная и южная стены. Композиции заключены в живописные фигурные рамы / наиболее сложная форма - квадрифолий/, свободные поверхности заполнены геометрическим или растительным орнаментом. Фон под картины светло-зеленый, орнаментальные ленты написаны на густо синем фоне. В сюжетах преобладают сцены Нового завета / в частности притчи/, но есть и ветхозаветные сюжеты /"вознесение пр. Ильи"/, а также единичные изображения святых, из которых можно выделить местно-чтимого Тихона Луковского.

Свод алтаря занят монументальной композицией "Новозаветной Троицы", на стенах его - традиционные ветхозаветные сюжеты и отцы церкви.

Красивый по пропорциям деревянный трехъярусный иконостас летнего храма выдержан в формах классицизма 20-30 гг. XIX в. Его фон выкрашен белой масляной краской, горизонтальные членения - голубой, а резные детали позолочены. Его чиновные иконы /размерами выделены апостольский и пророческий чины/ написаны очевидно в то же время, но многие из них под-

верглись в недавнее время поновлению, особенно неуменому — сти-  
ню праздничного чина.

В алтаре храма сохранилась деревянная украшенная резной  
ной по мотивам резьбы на престольная сень. Как и у храмового  
иконостаса ее фоновые части окрашены белой краской, а детали  
вызолочены.

Деревянные двухъярусные иконостасы боковых пределов темп-  
ловой создан. в конце XIV в. в эклектических формах "псевдорус-  
ского" стиля. Их фоновые поверхности окрашены. Зеленой краской  
под цвет стен, детали резьбы частично позолочены, частично раскра-  
шены.

В западных углах трапезной сохранились две облицованные  
кафелем печи. Южная, кафель которой украшен рисунками вазонов,  
выполненными кобальтом по белому фону, может быть датирована  
I половиной XVI в., а белокафельная северная печь — к. XIX —  
н. XX в.

В церкви находится два "сакофара", служение поставленны-  
ми под "гроб госпожен". Они представляют собой деревянную ра-  
мочную конструкцию в форме параллелепипеда, грани которого за-  
тянуты загрунтованным холстом и расписаны маслом. На одном из  
них в овальных медальонах <sup>изображены</sup> "Страсти Христовы" / Давление Иуды",  
"Приведение перед ~~Кайяфу~~ Кайяфу" и др. Живопись представляет  
собой <sup>пример</sup> интересную, на одной тематической религиозной живописи  
XVII — XIX вв., привлекающий простотой и ясностью формы, непосредствен-  
ностью чувства. Вероятная дата исполнения — I полови-  
на XIX в.

Хорошо ~~сохранилась~~ сохранилась в храме металлическая  
церковная утварь / паникадило, канделябры / — образцы декора-  
тивно-прикладного искусства XIX в.

Экспликация сокетов к схеме росписи Введенской церкви села  
Завражье Кинешемского района Ивановской области

I форматка

I. Северная стена четверика

1. Воскрешение дочери Иаира
2. Исцеление слепорожденного
4. Проповедь у моря Галилейского
3. Благословление детей
5. "Путешествие отрока Христа с родителями на праздник Пасхи"
6. Нагорная проповедь

II. Южная стена четверика

7. Притча о субботе
8. Кошение по водам
9. Проповедь во краме
10. "Придите ко мне все шржающиеся..."
11. Обручение св. Екатерины
12. "Кормление хлебами"

III. Западная стена четверика

13. Несение креста
14. Положение во гроб
15. Снятие со креста
16. Целование Иуды
17. Моление о чаше
18. Христос перед Кайяфой
19. "Помилование грешниц"
20. Лепта вдовицы
21. Орнаментальные фризы

IV. Свод четверика ~~Восточная стена~~

22. Новозаветная Троица
23. Воскрешение Христово
- 24.-30 - Ангельские чины:



24. Ангелы
25. Начала
26. Силы
27. Господства
28. Престоли
29. Власти
30. Архангелы
31. Ев. матфей
32. Ев. Лука
33. Ев. Марк
34. Ев. Матт

#### II. форматка

##### У. Восточная стена четверика

35. евангелисты у гроба Господня
36. Христос в Эммаусе

##### У I. Свод алтаря

37. Новозаветная Троица

##### У II. Развертка стен алтаря

38. "Приношение Исаака в жертву"
39. Феодосий Печерский
40. Григорий Богослов
41. Василий Великий
42. Жертвоприношение Каина и Авеля
43. Иоанн Златоуст

44. Живописная рамка

##### У III. Западная стена алтаря

45. Спас на оубоусе

46. Ангелы с рипидами

#### III. форматка

##### IX. Свод трапезной

47. Моление о чаше
48. Тайная вечеря

49. Огненное вознесение пр. Ильи
50. Воскресение Христа
51. Введение во храм девы Марии
52. Николай Мирликийский
53. Иоасаф Белгородский еп.
54. Иоани Предтеча
55. Пр. Моисей
56. Херувимы
57. Св. кн. Александр Невский
58. Спас нерукотворный
59. Петр митрополит
60. Два ангела с короной
61. Притча о блудном сыне
62. Сергей Радонежский
63. Беседа Христа с самарянкой
64. Прид. Тихон Луховский
65. Притча о милосердном самарянине
66. Притча о мытаре и фарисее
- Х. Северная стена трапезной
67. Успение Богородицы
68. Иоани патр. Константинопольский
- XI. Южная стена трапезной
69. Благовещенье
70. Изгнание торгующих из храма









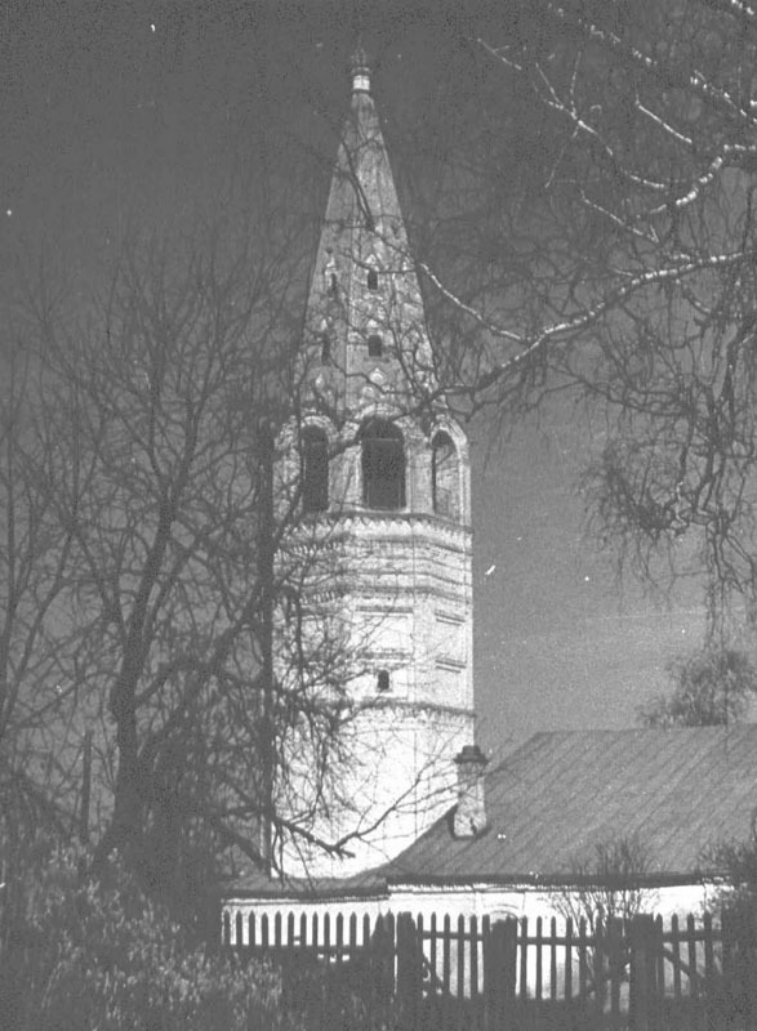




















ПРИВЕДЕНИЕ ПРЕКАТОВ СДА НАШЕЮ







ПРАВОСЛАВІЯ

ПРЕСТОЛЪ

ЕВАНГІИ

ВЪВЕДЕНІЕ СВЯТЫХЪ ЕВАНГІИ





МІЛОВАНІЄ ГРІШНИЦЮ. Т. І. С. 2-4.







ГОСИОАСТРО

ИПЕСТОВА

СВЯТЫ

СВЯТЫ

ИПЕСТОВА

ИПЕСТОВА

ИПЕСТОВА

ВОСКРЕСЕНИЕ ХРИСТА

БЛАГОВѢЩЕНІЕ ПРСТАМЪ БЦЫ











ПРИНЦИПІС НАСАІА СІ ЖЕТЕХ







ЖЕПЕВИН ПОВЕ...

СВЯТЫЙ





ПРИТЧА О ЖИТАРЪ И ФАРИСЕЕ



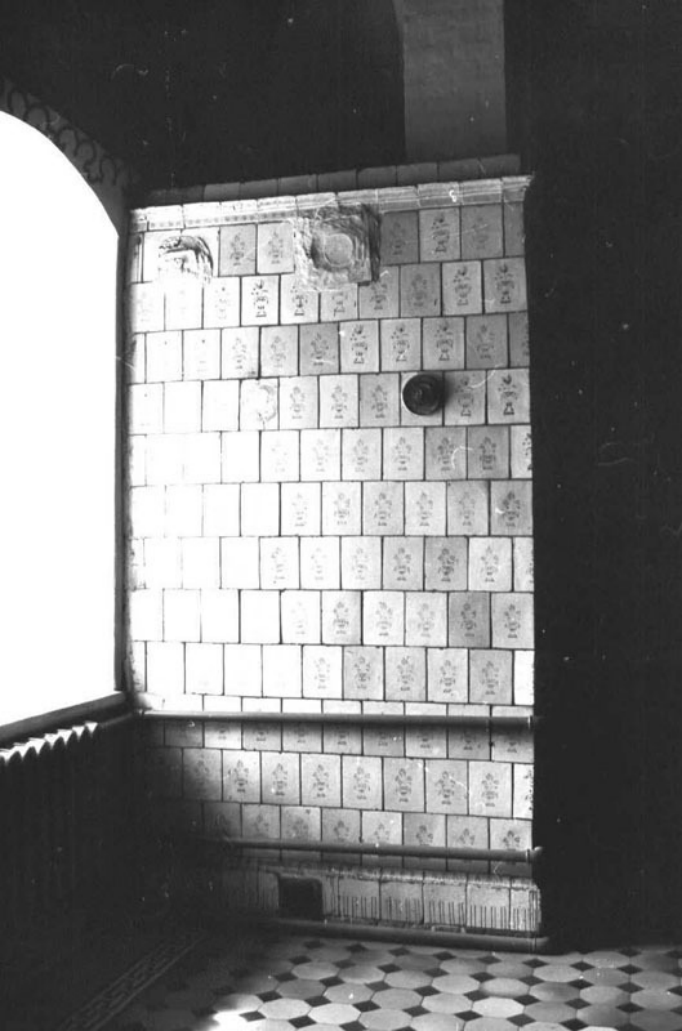




ИЗДАНИЕ С ИЛЛЮСТРАЦИЯМИ















БЛАГОВЕЩАНИЕ



Успеніе Престыа Еды.







МИНИСТЕРСТВО КУЛЬТУРЫ СССР **ПАМЯТНИКИ ИСТОРИИ И КУЛЬТУРЫ СССР (недвижимые)** \_\_\_\_\_ (видеок)  
 СОЮЗНАЯ РЕСПУБЛИКА \_\_\_\_\_ **Мин. культуры, Гос. инспекция по охране пам.**  
 (наименование республиканского органа охраны)  
 Адрес Ивановская обл., Кинешемский р-н, Повлянский с/с, с. Завражье  
 (АССР, край, область; район, автономная обл.; национальный округ; населенный пункт)

**УЧЕТНАЯ КАРТОЧКА**  
**Дерковь Введенская**

I. НАИМЕНОВАНИЕ ПАМЯТНИКА \_\_\_\_\_

II. ТИПОЛОГИЧЕСКАЯ ПРИНАДЛЕЖНОСТЬ

памятник археологии	памятник истории	памятник архитектуры	памятник монумент. ис-ва
		+	

III. ДАТИРОВКА ПАМЯТНИКА \_\_\_\_\_

1780 г.

IV. ХАРАКТЕР СОВРЕМЕННОГО ИСПОЛЬЗОВАНИЯ

по первоначальному назначению	культурно-просветительное	туристско-экскурсионное	лечебно-оздоровительн.	жилое помещения	хозяйств-венное	не используется
+						

предлож. по исполыз. \_\_\_\_\_

V. ХАРАКТЕРИСТИКА ТЕХНИЧЕСКОГО СОСТОЯНИЯ

хорошее	среднее	плохое	закрытое
+			
союзная	республ.	местная	чл. состоит
	+		+

VI. КАТЕГОРИЯ ОХРАНЫ

наличие утвержденной охранной зоны \_\_\_\_\_

да нет

VII. НАЛИЧИЕ ДОКУМЕНТАЦИИ

планов	фотографии	обмеры	реставрационные материалы
+	+	+	+

место хранения документов \_\_\_\_\_

органы охраны			реставрационные мастерские		музей, архив, НИИ
союзный	республикан.	местный	республикан.	местные	
	+	+		+	

Дата составления карточки  
 « 3 » января 1974 г.  
 М. П.

Составитель \_\_\_\_\_

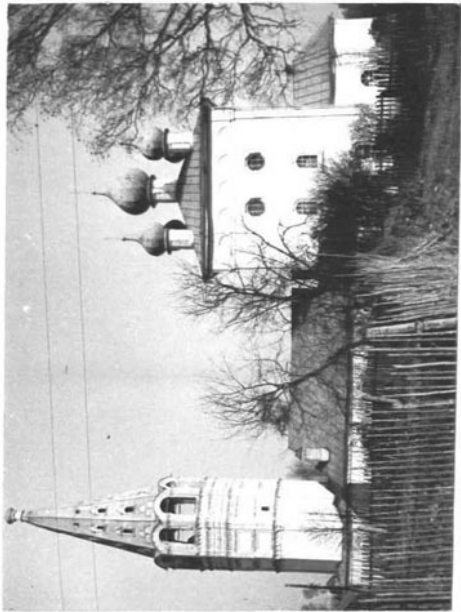
Шлычков Л.А., мл. науч. сотрудник  
 (Ф. И. О., подпись)

Инспектор по охране памятников \_\_\_\_\_

(Ф. И. О., подпись)

УЧЕТНАЯ КАРТОЧКА (оборотная сторона)

Фото или схематический план



Краткое описание

Пример храма, возведенного в традиционных древнерусских формах в период классицизма.

Большая пятиглавая церковь с /трехсветный куб/ с пятигранной апсидой, небольшой трапезной и шатровой /восьмерик на четверике/ колокольней.

Оконные проемы трапезной обрамлены фигурными наличниками. У основного объема украшены замковыми камнями. Карниз — с городками.

Перекрытия: осн. объем — восьмилотковый сомкнутый свод, двухстолпная трапезная — системой цилиндрических с распалубками.

Сохранился шестиярусный иконостас, три старых паникадила. Живопись новая, масляная.

Мостовка кирпичная, оштукатурена внутри и побелена снаружи.