

ПАМЯТНИКИ ИСТОРИИ И КУЛЬТУРЫ СССР

(недвижимые)

СОЮЗНАЯ РЕСПУБЛИКА РФ Министерство культуры

Главное управление по охране культурного наследия

(наименование республиканского органа охраны памятников)

П А С П О Р Т

УСАДЬБА ГОРОДСКАЯ
УСАЧЕВЫХ-НАЙДЕНОВЫХI. НАИМЕНОВАНИЕ ПАМЯТНИКА Конюшни, сарай, кладовые на парадном дворе.II. ТИПОЛОГИЧЕСКАЯ
ПРИНАДЛЕЖНОСТЬ

памятник археологии	памятник истории	памятник архитектуры	памятник монумент, иск-ва
		2(3)	

III. ДАТИРОВКА ПАМЯТНИКА (или дата исторического события, с которым связано возникновение памятника — для памятников истории)

нач. XIX-нач. XX вв.

IV. АДРЕС (местонахождение) ПАМЯТНИКА

Москва, Земляной вал, 53

(АССР, край, область, район, автономная обл.,

национальный округ; населенный пункт; пути подъезда)

V. ХАРАКТЕР
СОВРЕМЕННОГО
ИСПОЛЬЗОВАНИЯ

по первонач. назначению	культурно-просветит.	туристско-экскурсион.	лечебно-оздоровительн.	жилые помещения	хозяйственное	не используется
	музей блбл. клуб		больн. санат. + д/отд		учреждение торгов. промыш. склад	

ПРИЛОЖЕНИЯ:

Фото общего вида — 11

Фото фрагментов — 8

Генплан — 1

Обмеры: план — 4

разрез —

фасад —

Схематический план

охранной зоны —

Вкладыш к п. VII^а - 1 стр.

VI. ИСТОРИЧЕСКИЕ СВЕДЕНИЯ

а)	для памятников археологии	— история возникновения, кем и когда производились разведки и раскопки, место хранения коллекций.
	для памятников истории	— история возникновения: краткая характеристика событий и лиц, в связи с которыми объект приобрел значение памятника.
	для памятников архитектуры и монументального искусства	— автор, строитель, заказчик, история создания.

Отдельные постройки, входящие в состав служебного корпуса возникли на территории усадьбы еще до формирования ансамбля арх. Жиллярди.

Наиболее ранней - является здание "кладовых", появившееся уже к началу XIX в.

Следующей по времени постройкой был "каретный сарай" (в ансамбле, созданном Жиллярди, изменившим свою функцию). На плане 1817 г. служебный корпус уже обозначен, оставаясь неизменным по проекту Жиллярди, но приведенный в соответствие с другими сооружениями ансамбля (амбаром и каретным сараем).

Здание "конюшни-коровника" на момент создания ансамбля располагалось на заднем дворе усадьбы, на небольшом расстоянии от соседнего корпуса на чистом дворе.

В 1903 г. (при новой владелице А.Г.Найденовой) между этими зданиями был построен "жилой покой", соединивший воедино все здания. Одновременно был пристроен корпус к "кладовым", под прямым углом к ним, уходящий вглубь заднего двора и придавший всему зданию "Г"-образную форму.

В 1930-е годы, когда усадьба была передана Минздраву, здание было переоборудовано для нужд лечебно-оздоровительного комплекса.

б) перестройки и утраты, изменившие первоначальный облик памятника.

В 1930-е - 1950-е гг. при переоборудовании здания для нужд лечебно-оздоровительного комплекса были сделаны пристройки на фасаде, обращенном к заднему двору.

в) реставрационные работы (общая характеристика, время, автор, место хранения документации)

Планировка гаражей. Моспроект 1963 г.

Конюшенный корпус. Проект по реставрации и приспособлению.

Мособлреставрация. 1971 г.

Конюшенный корпус. Проект реставрации. Рабочие чертежи. 1971 г.

VII. ОПИСАНИЕ ПАМЯТНИКА

а)	для памятников археологии	— характер культурного слоя, важнейшие находки,
	для памятников истории	— характеристика памятника, наличие, текст и время установления мемориальной доски,
	для памятников архитектуры	— основные особенности планировочной, композиционно-пространственной структуры и конструкций; характер декора фасадов и интерьеров; наличие живописи, скульптуры, прикладного искусства; строительный материал, основные габариты,
	для памятников монумент. иск-ва	— основные особенности композиционного и колористического решения; тексты, материал, техника, размер.

Здание расположено на восточной границе парадного двора и обращено в сторону дворового фасада гл. дома, противоположным же фасадом — в сторону хозяйственного двора.

Это — вытянутое, в плане прямоугольное "Г"-образной формы сооружение кирпичное под вальмовой кровлей, состоящее из нескольких объемов, различных ранее по назначению.

С южной стороны здания, угловая часть, — "кладовые". Это кирпичное, 2-этажное квадратное в плане с подвалом под вальмовой кровлей сооружение.

Фасадом обращено к парку, в сторону реки Яузы. Слегка выделяясь по высоте, он увенчан треугольным полуфронтоном с полуциркульным окном, проходящим под плоским фризом. По центральной оси — два (одно над другим) окна: верхнее — с шестичастной расстекловкой над ложным балконом с балюстрадой. Эта часть фасада с декорированным окном смотрится на фоне полосы квадратного руста, на который опирается венчающий окно архивольт. Примыкающая к "кладовым" пристройка, уходящая в сторону заднего двора, имеет лаконичную трактовку паркового фасада, усугубляя особую композиционную значимость углового фасада "кладовых".

"Каретный сарай" (так называлось здание, примыкавшее к "кладовым" до формирования ансамбля) стал именоваться "Сарай с погребами". Это — выступающее за линию общего фасада с заглубленными до красной линии двумя боковыми частями здание — кирпичное одноэтажное с мезонином и под частью — подвалом с вальмовой кровлей.

Плоскостный фасад здания имеет раскреповку, выделяющую его главную часть от дополняющих крыльев. Читается трехчастное деление: в центре три узких проема с полуциркульными завершениями (из которых два по бокам заложены). По обеим сторонам — ряд значительной величины полуциркульных проемов (по три) с многочастной расстекловкой, создающих впечатлительные торжественной галереи. В доансамблевый период проемы служили воротами "каретного сарая" и сохранили поставы. Поперечные стены соответствуют фасадным членениям. См. Вкладыш 1.

б) общая оценка общественной, научно-исторической и художественной значимости памятника.

Пример усадебной хозяйственной постройки, служившей организационным компонентом пространства парадного двора и соединившей под одной кровлей кладовые, погреба, конюшни и др.

VIII. ОСНОВНАЯ БИБЛИОГРАФИЯ, АРХИВНЫЕ ИСТОЧНИКИ, ИКОНОГРАФИЧЕСКИЙ МАТЕРИАЛ.

1. Белецкая Е.А., Покровская З.К., Доменико Жилярди. М.1980.с.с.121 и др.
2. ГНИМА им.А.В.Щусева, Р-1, 3469 Проект усадьбы.Альбом чертежей.1828. Д.Жилярди.
3. ЦАНТМ, Яузская, б.Басм. ч. 822/640,632. ЦГИА г. Москвы, ф.311, оп.1, д.4030.1896-1909.Опис.стр. и плана вл. А.Г.Найденовой.

IX. ТЕХНИЧЕСКОЕ СОСТОЯНИЕ

характеристика общего состояния:
для памятников археологии

культурного слоя
важнейших находок

для памятников архитек-
туры и истории

конструкций
стен
покрытий
потолков
пола
декора фасадов
интерьеров

в интерьере:

живописи
скульптуры
прикл. иск-ва

для памятников мону-
ментального искусства

цоколя
постаamenta
скульптуры
грунта
красочного слоя

хорошее	среднее	плохое	аварийное
	+		
	+		
	+		
	+		
	+		
	+		

X. СИСТЕМА ОХРАНЫ

а) категория охраны

союзная	республ.	местная	не состоит
	+		

б) дата и № документа о принятии под охрану Постановление Совета Министров РСФСР от
30.08.1960 г. № 1327

в) границы охранной зоны и зоны регулирования застройки (краткое описание с ссылкой на утверждающий документ)

Охранная зона. Ин-т по проектированию внешнего благоустройства. 1962 г.
Проект охранной зоны. НИИП и Генплана. 1977 г.

г) балансовая принадлежность и конкретное использование Физкультурный диспансер

Комитет здравоохранения деп-та Прави- Реабилитационный центр
тельства г. Москвы. № 72.

д) дата и № охранного документа

Дата составления паспорта

Составитель Искусствовед Полунина К.С.
(ф. и. о., должность или профессия)

199 г.

(подпись)

Инспектор по охране памятников Рамазина М.В.

(подпись)

М. П.

Вкладыш № 1 к паспорту: Усадьба городская УСАЧЕВНЫХ-ПАЙДЕНОВИХ. Конюшни, сарай, кладовые на парадном дворе. Центральный АО. Москва, Земляной вал, 53 к п. УП а (продолжение 1).

Фасад мезонина, соответствующего центральной части здания, увенчан полуфронтоном, декорированным досчатым рустом, как бы лучами, отходящими от полуциркульного проема над балюстрадой ложного балкона. Полуциркульный проем имеет деление на три части двумя плоскими лопатками. Центральное окно - с четырехчастной расстекловкой, боковые фрамуги - с многочастной - фигурной. Боковые стенки мезонина также рустованы. По центральной оси боковых частей здания на кровлю выведены слуховые чердачные полуциркульные окна, стена над которыми увенчаны с каждой стороны плоскими полуфронтами, подобными мезонинному. Фасадные стенки имеют дочатый руст. Фасадную же стену венчает тянутый карниз значительного выноса, под которым - гладкий белый фриз. Средняя часть стены "сарая" имеет три неглубокие ниши с полуциркульными завершениями, в которых - веерные фрамуги. Боковые ниши - глухие, центральная - с окном шестичастной расстекловки. По обе стороны центральной части - по три широких окна (в прошлом проемы ворот каретного сарая) с полуциркульным завершением многочастной расстекловки. Южное из проемов имеет разделение по оси на две части, в половине справа - входная дверь. Чуть правее - фасад корпуса "кладовых": на гладкой плоскости стены скромный декор (над окнами первого этажа - веерные замки, под окнами второго - подоконные полочки). Чтобы уравновесить композицию фасада, в центре которого расположился "сарай с погребами" и справа от которого находились квадратные в плане "кладовые", арх. Жильярди пристроил слева - "жилые покои" также квадратные в плане. Несмотря на следы перестройки, сохранился декор, аналогичный декору "кладовых" (веерные замки и подоконные полочки).

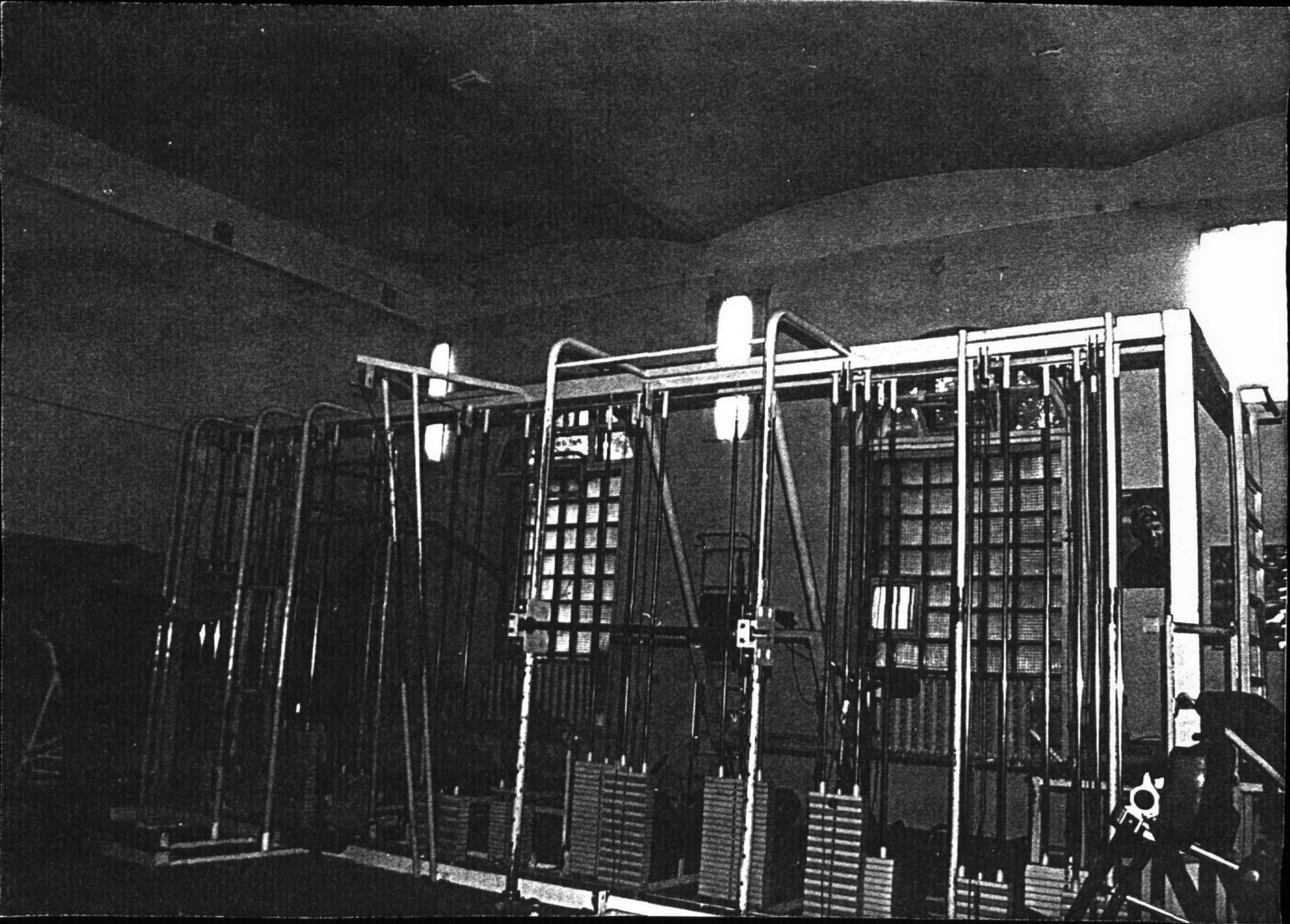
В настоящее время слева от "жилых покоев" в первом этаже находится дверной проем с металлическим козырьком над ним, находящийся в соединительной части (н. XX в.), построенной между "сараем с погребами" и "конюшней - коровником".

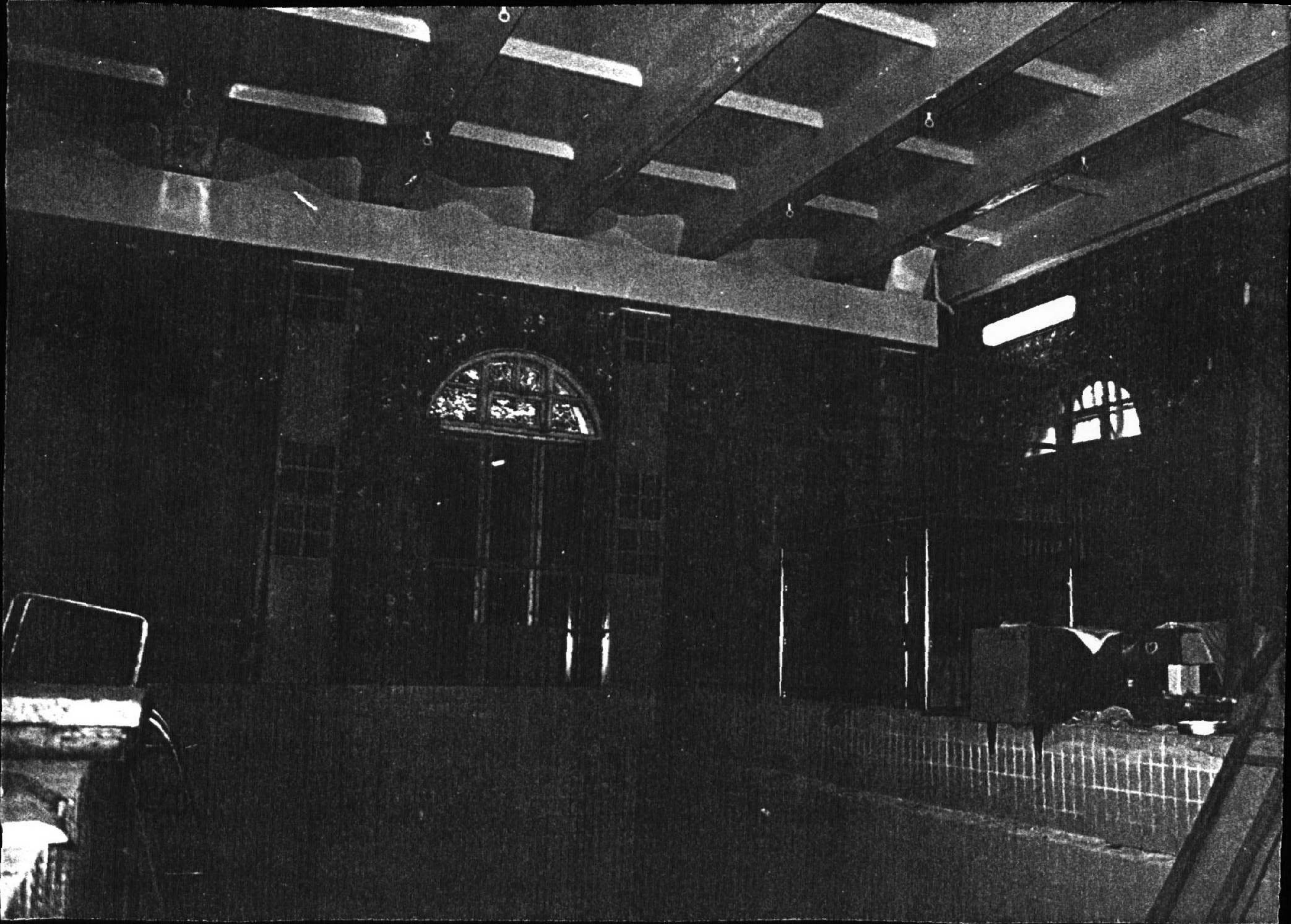
Замыкает фасадный ряд здание "конюшни - коровника". Это - кирпичное, прямоугольное в плане, одноэтажное по фасаду под вальмовой кровлей здание.

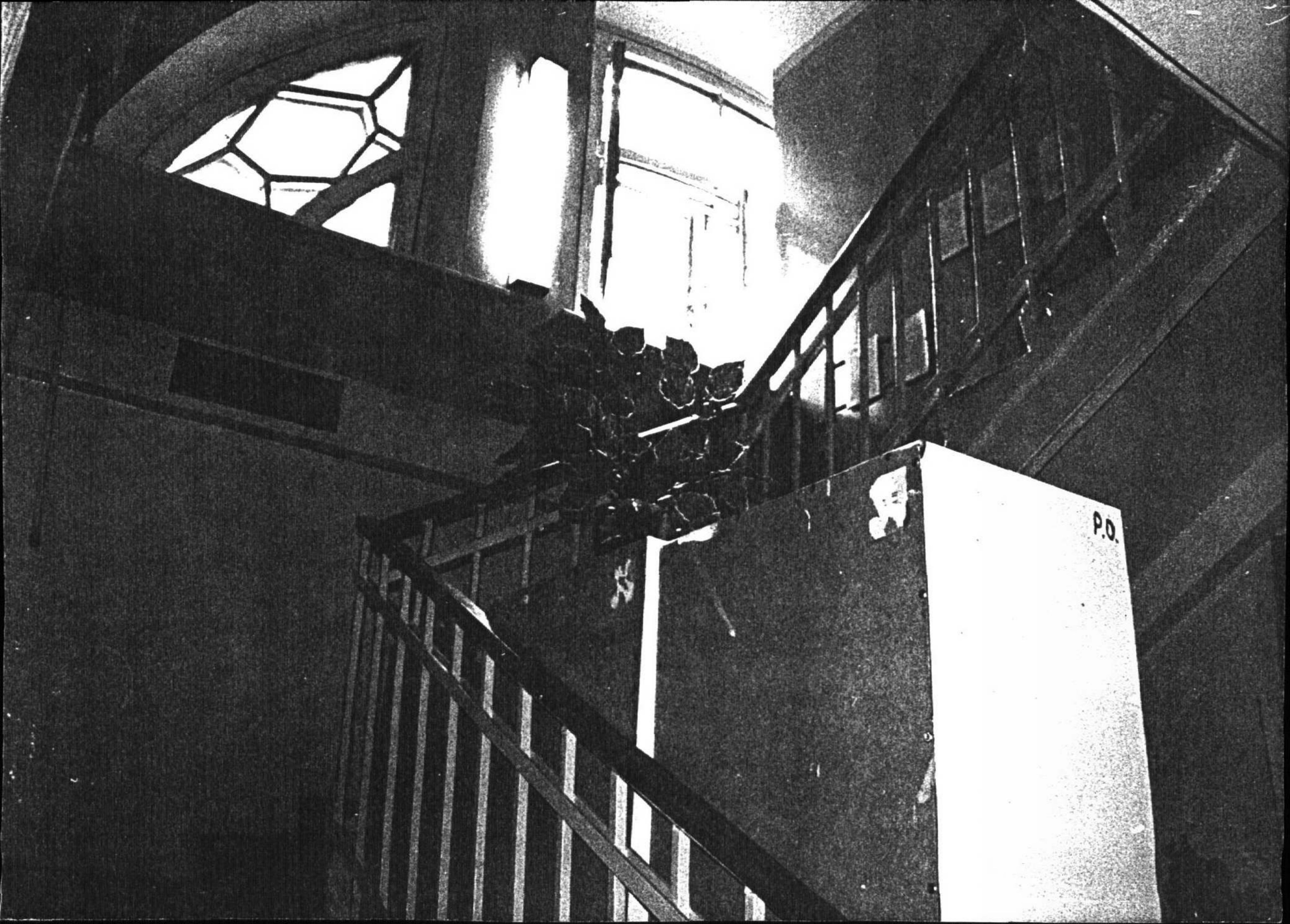
Фасад, обращенный в сторону парадного двора, имеет трехчастное деление - чуть заметная раскреповка выделяет среднюю его часть. Карниз по сравнению со всем зданием опущен и проходит на высоте фриза, выше - продолжается стена. Семь арочных вытянутых проемов членят гладкую стену, имеющую горизонтальную перемычку, соединяющую пять арочных завершений, ниже - чуть заметное утолщение стены.

Торцевой фасад ^{коровника} увенчан фронтоном, образуемым сктной крышей в центре с слуховым окном, ниже - тянутый карниз, на гладкой стене - горизонтальная тяга. По центральной оси - проем с арочн. заверш. Фасад, обращенный к заднему двору - имеет аналогичные проемы, но ниже остекленной фрамуги - заложены кирпичем. На три четверти длины фасад скрывает одноэт. пристройка, доходящая до горизонтальной перемычки и тянущаяся до начала жилого корпуса. Другая пристройка расположена в углу располагающихся под прямым углом корпусов и предназначена для лестницы. ~~Заключен~~ Между пристройками - задний фасад здания б. каретного сарая. Мезонин выходит на кровлю и завершается полуфронтоном, стена разделена плоскими лопатками - все, как и окна, аналогично мезонину противоположного фасада, однако, без балюстрады. Окна не имеют декоративного оформления.

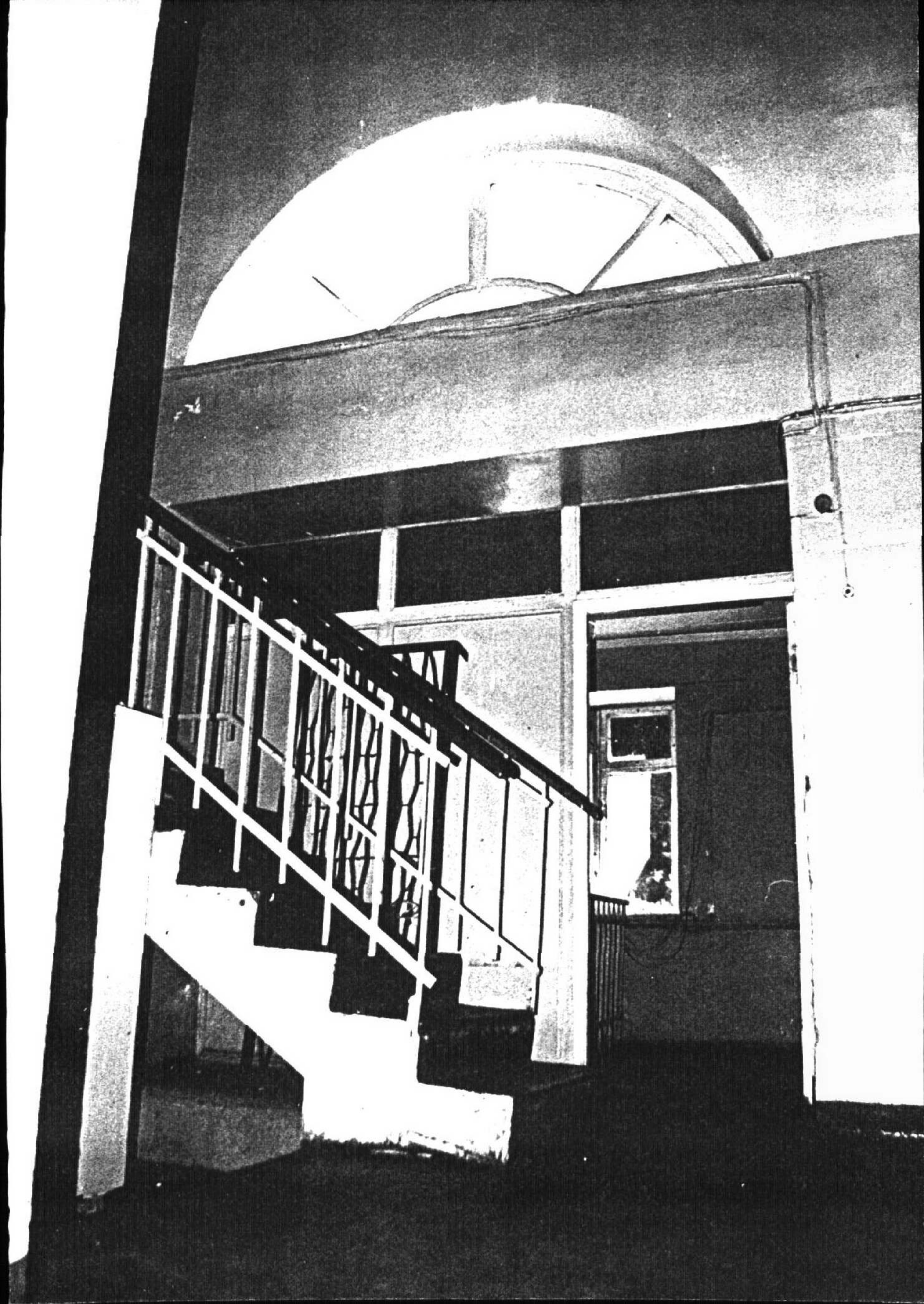
Внутренняя планировка в настоящее время совершенно изменена благодаря приспособлению. На первом, как и на втором, этаже размещаются палаты санатория, ординаторские, операционные и т.д. Исключение составляют "конюшни", переоборудованные в два огромные зала, один из которых - перекрыт сводами Монье и представляет собой спортзал, другой - спортивный бассейн.

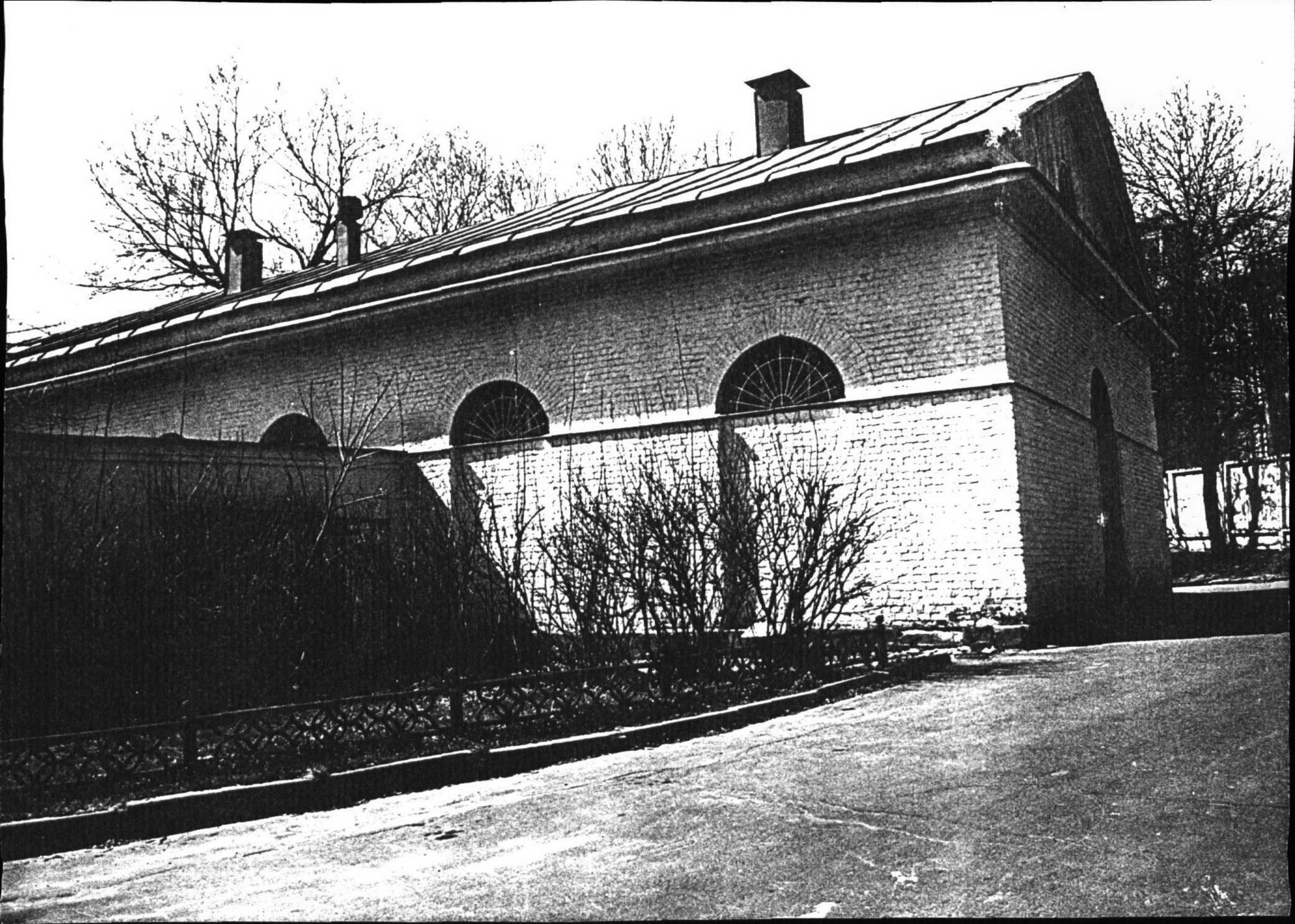






P.O.















AASB

9236 MB



Δ 2700 MM









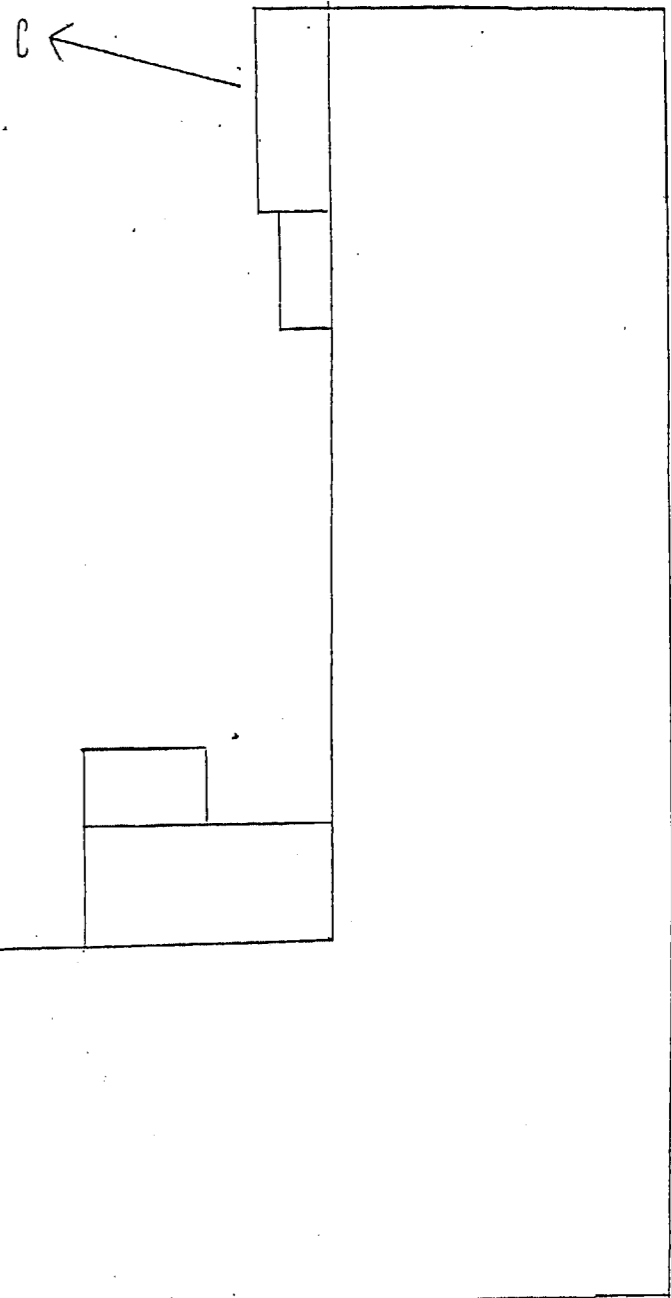






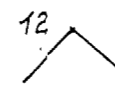


Москва, Центральный АО, Таганское ТУ.
 Земляной Вал, д. 53.
 Усадьба городская Усачевых-Найденковых.
 Конюшни, сарай и кладовые на парадном дворе.
 нач. XIX — нач. XX вв.

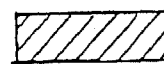


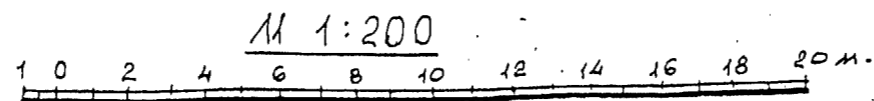
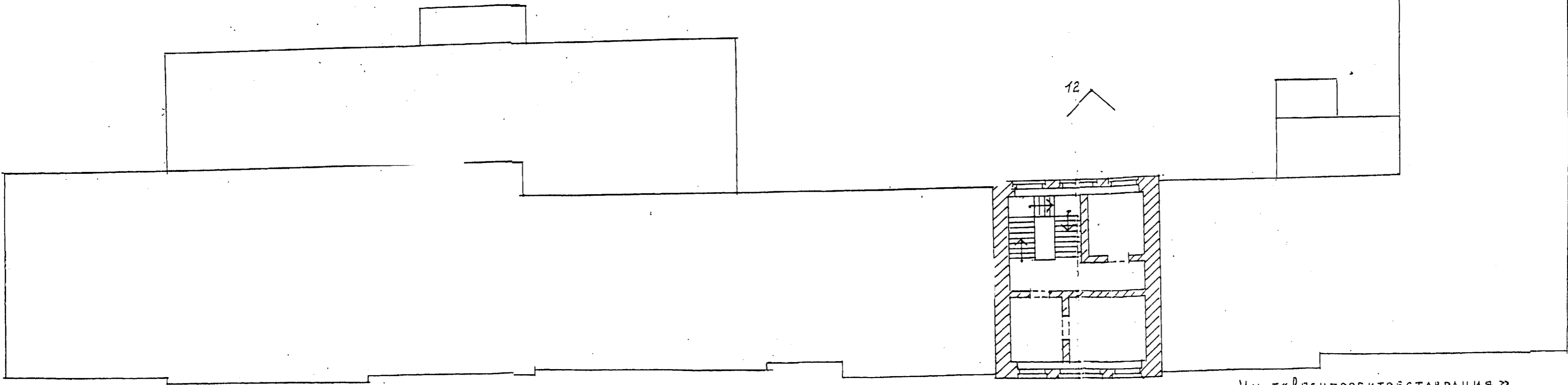
План мезонина.

Схема фотофиксации



Условные обозначения:


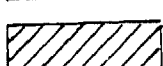
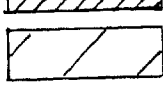
 — 1810-е гг.



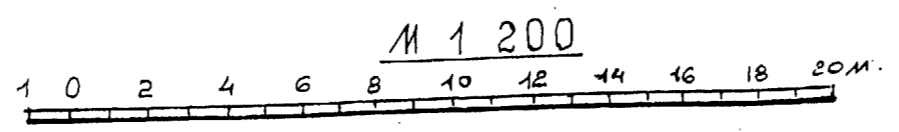
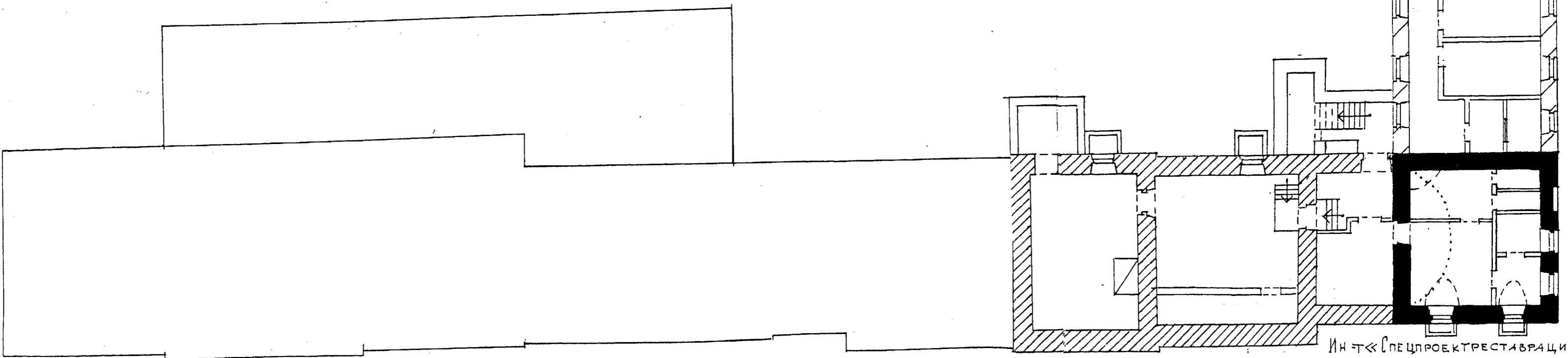
Ин-т «Спецпроектреставрация»
 Измеры Каманина Е.М.
 выполнили: Полунина К.С.
 1997г.

Москва Центральный А.О. Таганское ТУ.
 Земляной Вал, д.53.
 Усадьба городская Усацевых-Найденных.
 Конюшни, сарай и кладовые на парадном дворе
 нач. XIX — нач. XX вв.

Условные обозначения:

-  — нач. XIX в.
-  — 1810-е гг.
-  — нач. XX в.



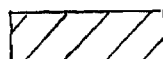
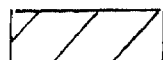

ПЛАН ПОДВАЛА.



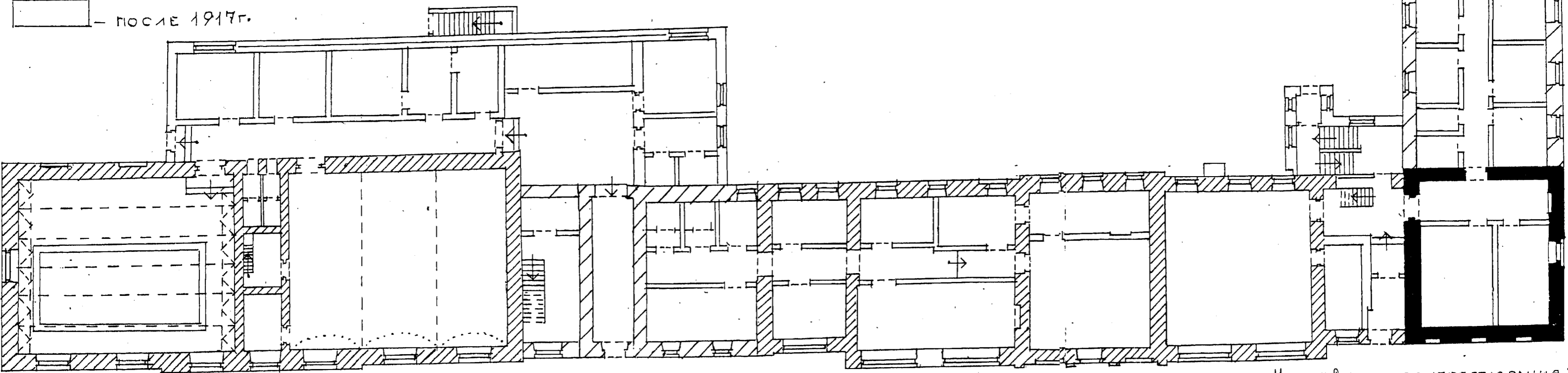
Ин-т «Спецпроектреставрация»
 Обмеры выполнили: К. Д. Манина Е. М.
 Полункина К. С.
 1997 г.

МОСКВА, ЦЕНТРАЛЬНЫЙ А.О., ТАГАНСКОЕ ТУ.
 ЗЕМЛЯНОЙ ВАЛ, Д. 53.
 УСАДЬБА ГОРОДСКАЯ УСАЧЕВЫХ НАЙДЕНОВЫХ.
 КОНЮШНИ, САРАИ И КЛАДОВЫЕ НА ПАРАДНОМ
 ДВОРЕ.
 НАЧ. XIX — НАЧ. XX ВВ.

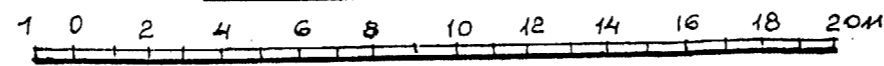
СЛОВНЫЕ ОБОЗНАЧЕНИЯ:

-  — НАЧ. XIX В.
-  — 1810^е гг.
-  — ПЕРВ. ТРЕТЬ XIX В.
-  — НАЧ. XX В.
-  — ПОСЛЕ 1917 Г.

ПЛАН 1^{го} ЭТАЖА



М 1:200



ИН-Т «СПЕЦПРОЕКТИРЕСТАВРАЦИЯ»


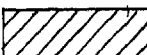
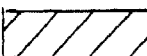
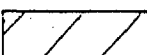
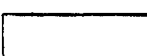
ОБМЕРЫ
 ВЫПОЛНИЛИ: КАМАНИНА Е.М.
 ПОЛУНИНА К.С.
 1997 Г.

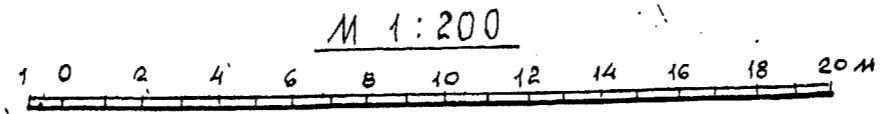
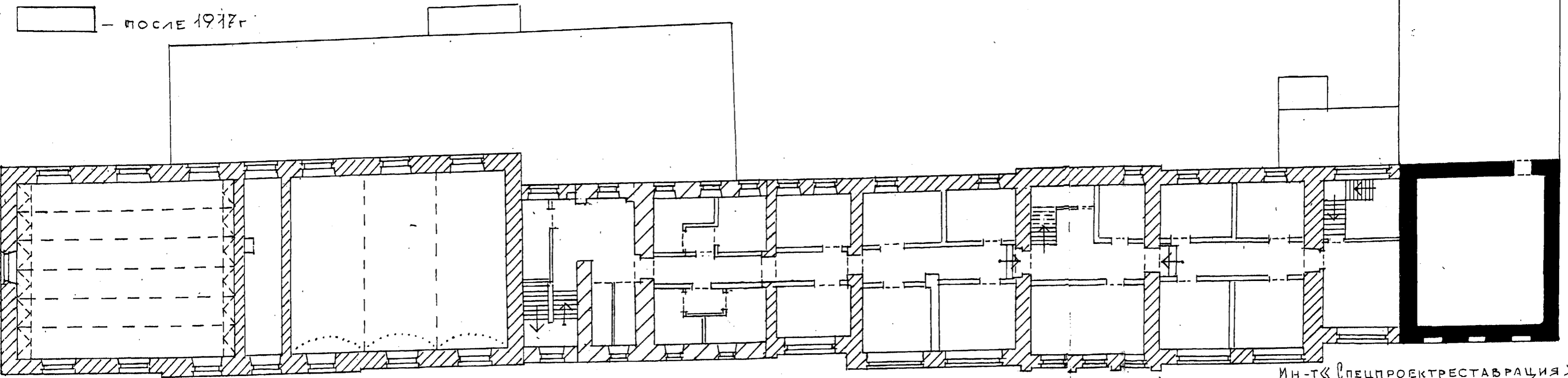
Москва, Центральный АО, Таганское ТУ.
 Земляной Вал, д. 53.
 Усадьба городская Усачевых Найденовых.
 Конюшни, сарай и кладовые на парадном дворе.

нач. XIX — нач. XX вв.

План 2-го этажа.

Условные обозначения:

-  — нач. XIX в.
-  — 1810 г.
-  — перв. треть XIX в.
-  — нач. XX в.
-  — после 1917 г.




Ин-т «Спецпроектреставрация»
 Обмеры: Каманина Е.И.
 выполнили: Полунина К.С.
 1997 г.

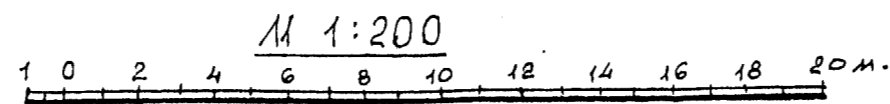
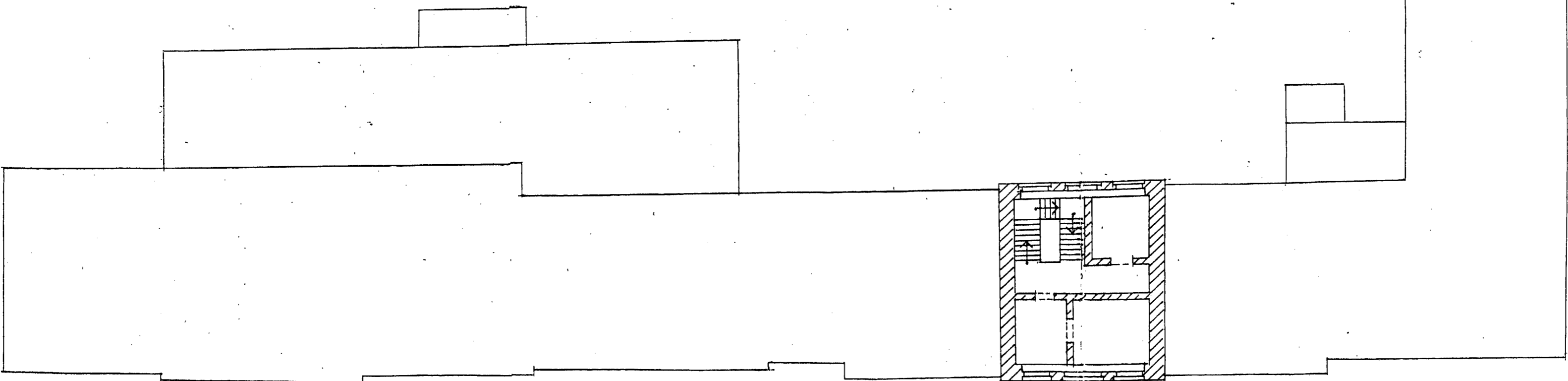
Москва, Центральный АО, Таганское ТУ.
Земляной вал, д. 53.
Усадьба городская Усачевых-Найденвых.
Конюшни, сарай и кладовые на парадном дворе.
нач. XIX — нач. XX вв.

С ←

План мезонина.

Условные обозначения:



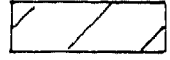
 — 1810-е гг.



Ин-т «Спецпроектреставрация»
Обмеры Клямина Е.М.
Выполнили: Полунина К.С.
1997г.

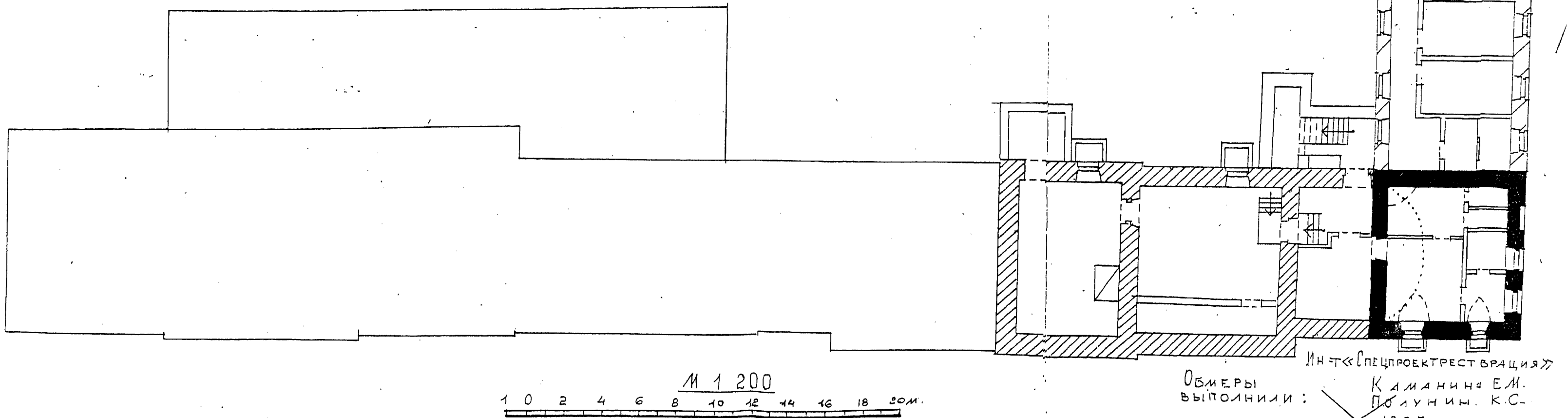
Москва Центральный А.О. Таганское ТУ.
 Земляной вал, д.53.
 Усадьба городская Усацевых-Найденковых.
 Конюшни, сарай и кладовые на парадном дворе

Условные обозначения:

-  — нач. XIX в.
-  — 1810-е гг.
-  — нач. XX в.

15' нач. XIX — нач. XX вв.

ПЛАН ПОДВАЛА.
 СХЕМА ФОТОФИКСАЦИИ



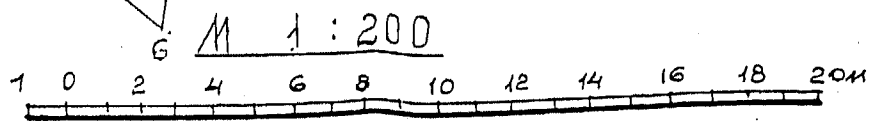
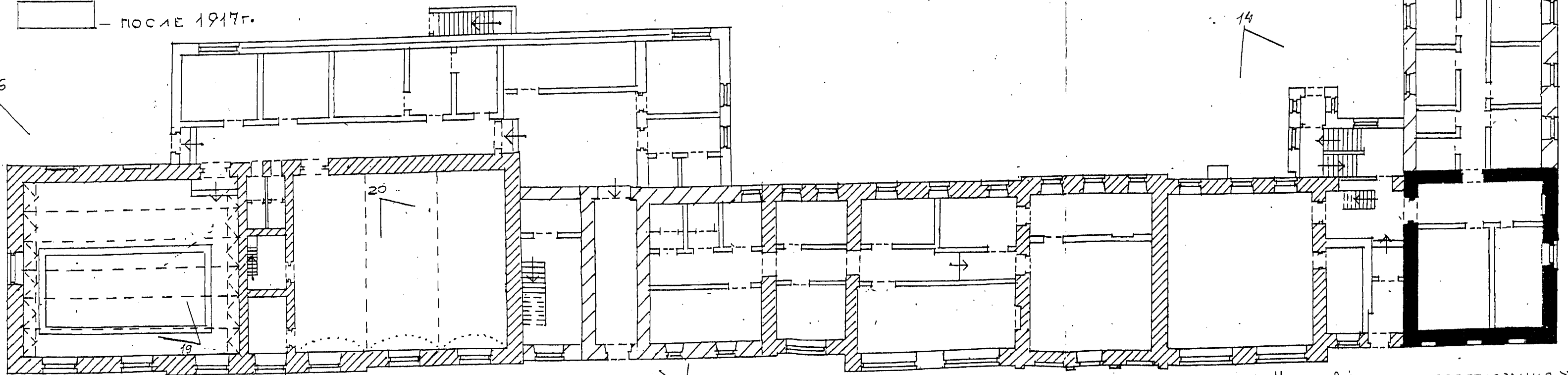
Ин-т «Спецпроектрест ВРАЦИЯ»
 Обмеры выполнили: Каманин Е.М.
 Полунин К.С.
 3 1997 г.

МОСКВА, ЦЕНТРАЛЬНЫЙ А.О., ТАГАНСКОЕ ТУ.
 ЗЕМЛЯНОЙ ВАЛ, 453.
 УСАДЬБА ГОРОДСКАЯ УСАЧЕВЫХ НАЙДЕНОВЫХ.
 КОНЮШНИ, САРАИ И КЛАДОВЫЕ НА ПАРАДНОМ
 ДВОРЕ.
 НАЧ. XIX — НАЧ. XX ВВ.

УСЛОВНЫЕ ОБОЗНАЧЕНИЯ:

- НАЧ XIX В.
- 1810^е гг.
- ПЕРВ. ТРЕТЬ XIX В.
- НАЧ. XX В.
- ПОСЛЕ 1917 Г.

ПЛАН 1^{го} ЭТАЖА
 СХЕМА ФОТОФИКСАЦИИ



ИН-Т «С ПЕЦПРОЕКТРЕСТАВРАЦИЯ»
 ОБМЕРЫ
 Э ВЫПОЛНИЛИ: КАМАНИНА Е.М.
 ПОЛУНИНА К.С.
 1997 Г.


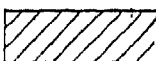
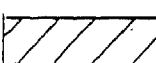
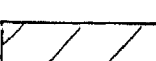

Москва, Центральный АО, Таганское ТУ.
 Земляной вал, д. 53.
 Усадьба городская Усацевых Найденовых.
 Конюшни, сарай и кладовые на парадном дворе.

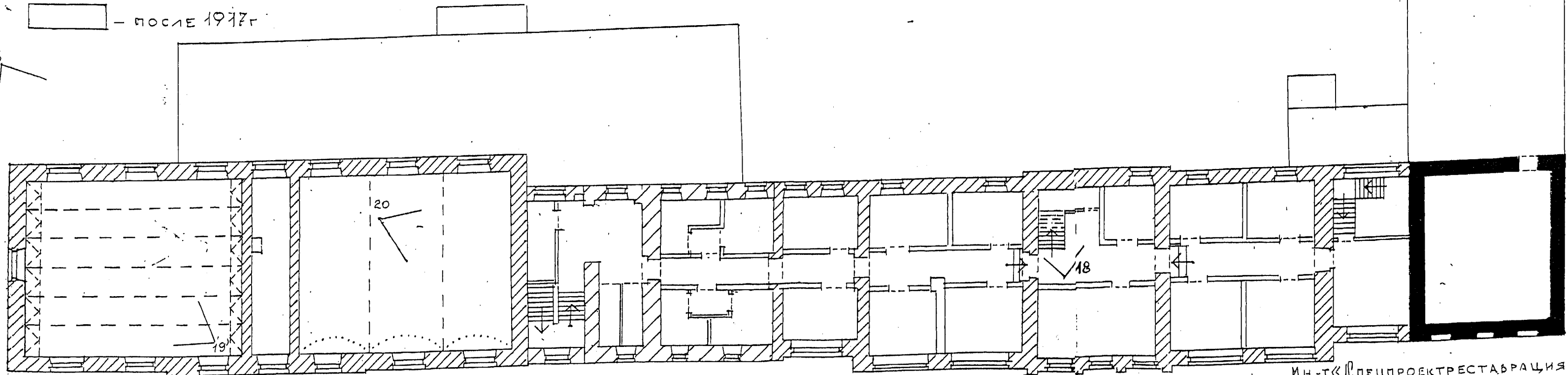
нач. XIX — нач. XX вв.

ПЛАН 2^{го} ЭТАЖА.

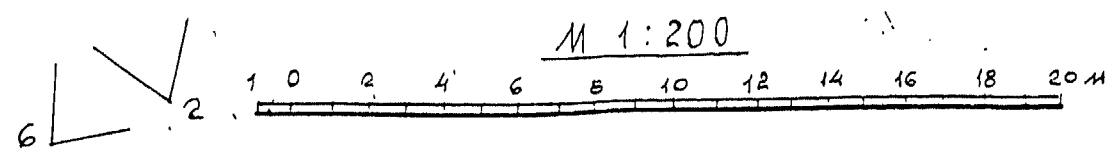
СХЕМА ФОТОФИКСАЦИИ

Условные обозначения:

-  — нач. XIX в.
-  — 1810^е гг.
-  — перв. треть XIX в.
-  — нач. XX в.
-  — после 1917 г.



16



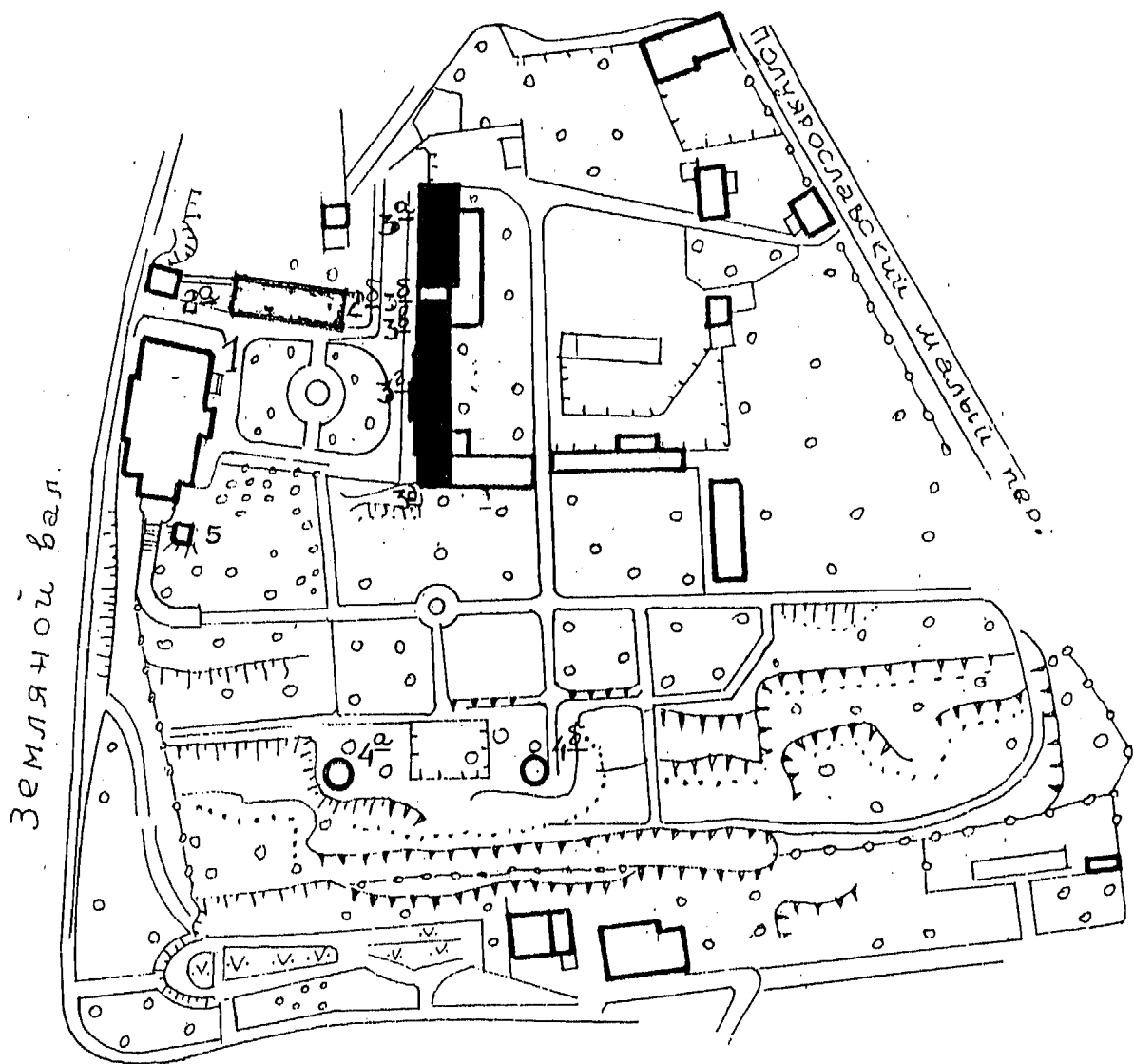
Ин-т «Спецпроектреставрация»
 Обмеры выполнили: Каманина Е.И.
 Полунина К.С.
 1997 г.

МОСКВА, ЦЕНТРАЛЬНЫЙ Д.О. ТАГАНСКОЕ ТУ.
ЗЕМЛЯНОЙ ВАЛ, Д. 53.

УСАДЬБА ГОРДСКАЯ УСАЧЕВЫХ-НАЙДЕНОВЫХ.

ПЕР. ТРЕТЬ XIX В

Г Е Н П Л А Н



- 1 — ГЛАВНЫЙ ДОМ. (ПЕР. ТРЕТЬ XIX В, Д. И. ШИЛЯРДИ)
- 2^а — КАРЕТНЫЙ САРАЙ. (ПЕР. ТРЕТЬ Д. И. ШИЛЯРДИ)
- 2^б — АМБАР. ПЕР. ТРЕТЬ АРХ. Д. И. ШИЛЯРДИ)
- 3^а — КОНЮШНЯ И КОРОВНИК (1810 г. г.)
- 3^б — ШИЛОЕ ПОМЕЩЕНИЕ. (НАЧ. XX В)
- 3^в — " " "
- 3^г — САРАЙ. И ПОГРЕБА (1810 г. г.)
- 3^д — КЛАДОВЫЕ (НАЧ. XIX В)
- 4^а, 4^б — БЕСЕДКИ. (ПЕР. ТРЕТЬ XIX В АРХ. Д. И. ШИЛЯРДИ)
- 5 — ПР. Т.

М 1:2000

Каманина Е. М.
Полунина К. С.
1997 г.

МИНИСТЕРСТВО КУЛЬТУРЫ СССР (недвижимые) Г321. 3.2.
 СОЮЗНАЯ РЕСПУБЛИКА РФ Министерство культуры. Главное управление охраны (инв. скл.)

Адрес Москва, Земляной вал, 53. (наименование республиканского центра культуры и культурного наследия)
 (АССР, край, область, район, автономная обл., национальный округ, населенный пункт)

УЧЕТНАЯ КАРТОЧКА

I. НАИМЕНОВАНИЕ ПАМЯТНИКА Усадьбы Городская Усачевых-Найденовых. Конюшни, сарай,

II. ТИПОЛОГИЧЕСКАЯ ПРИНАДЛЕЖНОСТЬ

памятник археологии	памятник истории	памятник архитектуры	кладовые. памятник монумент. ис-ва
	+	+	

III. ДАТИРОВКА ПАМЯТНИКА

IV. ХАРАКТЕР СОВРЕМЕННОГО ИСПОЛЬЗОВАНИЯ

по первоначальному назначению	культурно-просветительное	туристско-экскурсионное	лечебно-оздоровительные	жилищные помещения	хозяйственное	не используется
			+			

предлож. по использ.

V. ХАРАКТЕРИСТИКА ТЕХНИЧЕСКОГО СОСТОЯНИЯ

хорошее	среднее	плохое	аварийное
	+		
союзная	республ.	местная	не состоит
	+		

VI. КАТЕГОРИЯ ОХРАНЫ

наличие утверждённой охранной зоны

да	нет

VII. НАЛИЧИЕ ДОКУМЕНТАЦИИ

паспорт	фотографии	обмеры	реставрационные материалы

место хранения докум. инв.

органы охраны			реставрационные мастерские		музей, архив ИИИ
союзный	республикан.	местный	республикан.	местные	

Дата составления докум. инв. 16 октября 1977 г.

Составитель Полунина К.С., искусствовед
 (ф. и. о., должность или профессия, подпись)

Инспектор по охране памятников Рамазина М.В.
 (ф. и. о., подпись)

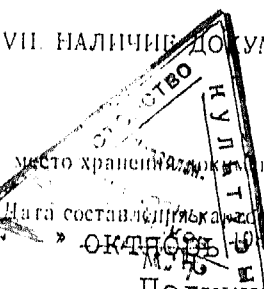
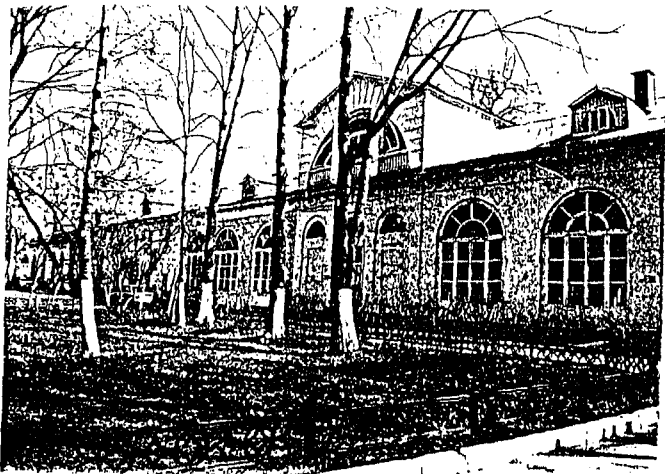


Фото или схематический план



КОНЮШНИ, Краткое описание
САРАЙ с ПОГРЕБАМИ, КЛАДОВЫЕ.

В настоящее время все помещения объединены в единое здание, расположено на восточной границе усадьбы и обращено главным фасадом к парадному двору, торцевым - к реке Яуза.

Отдельные его части были построены в разное время. Два из них были воздвигнуты еще до момента формирования ансамбля арх. Жилярди Д.И. в к. 1820-х гг. В н. XIX в. были построены Кладовые, в 1818-х гг. был построен т.н. Каретный сарай, здание, которое арх. Жилярди преобразовал в Сарай с погребями, соединил с Кладовыми. Конюшни-коровник, здание, стоявшее отдельно от упомянутых зданий, но по одной линии, хотя относились к заднему двору. При последней владелице А.Г. Найденовой все здания были объединены постройкой, занявшей пустующее место между Конюшней и Сараем: В настоящее время - внутри здание переоборудовано под Реабилитационный Центр. В Конюшне устроен бассейн и ЛФК, в других зданиях сделаны перекрытия и приспособлены под стационар.

ПАМЯТНИКИ ИСТОРИИ И КУЛЬТУРЫ СССР

(недвижимые)

СОЮЗНАЯ РЕСПУБЛИКА РФ Министерство культуры

Управление по охране культурного наследия

(наименование республиканского органа охраны памятников)

ПАСПОРТ

УСАДЬБА ГОРОДСКАЯ
УСАЧЕВЫХ-НАЙДЕНОВЫХ

715

I. НАИМЕНОВАНИЕ ПАМЯТНИКА Конюшни, сарай, кладовые на парадном дворе.II. ТИПОЛОГИЧЕСКАЯ
ПРИНАДЛЕЖНОСТЬ

памятник археологии	памятник истории	памятник архитектуры	памятник монумент, иск-ва
		2(3)	

III. ДАТИРОВКА ПАМЯТНИКА (или дата исторического события, с которым связано возникновение памятника — для памятников истории)

нач. XIX-нач. XX вв.

IV. АДРЕС (местонахождение) ПАМЯТНИКА

Москва, Земляной вал, 53

(АССР, край, область, район, автономная обл.,

национальный округ; населенный пункт; пути подъезда)

V. ХАРАКТЕР
СОВРЕМЕННОГО
ИСПОЛЬЗОВАНИЯ

по первонач. назначению	культурно-просветит.	туристско-экскурсион.	лечебно-оздоровительн.	жилые помещения	хозяйственное	не используется
музей обл. клуб			больн. санат. д/отд		учреждение торгов. промышл. склад	

ПРИЛОЖЕНИЯ:

Фото общего вида — 11

Фото фрагментов — 8

Генплан — 1

Обмеры: план — 4

разрез —

фасад —

Схематический план

охранной зоны —

Вкладыш к п. VII^а - 1 стр.

VI. ИСТОРИЧЕСКИЕ СВЕДЕНИЯ

а)	для памятников археологии	— история возникновения, кем и когда производились разведки и раскопки, место хранения коллекций.
	для памятников истории	— история возникновения: краткая характеристика событий и лиц, в связи с которыми объект приобрел значение памятника.
	для памятников архитектуры и монументального иск-ва	— автор, строитель, заказчик, история создания.

Отдельные постройки, входящие в состав служебного корпуса возникли на территории усадьбы еще до формирования ансамбля арх. Жиллярди.

Наиболее ранней - является здание "кладовых", появившееся уже к началу XIX в.

Следующей по времени постройкой был "каретный сарай" (в ансамбле, созданном Жиллярди, изменившим свою функцию). На плане 1817 г. служебный корпус уже обозначен, оставаясь неизменным по проекту Жиллярди, но приведенный в соответствие с другими сооружениями ансамбля (амбаром и каретным сараем).

Здание "конюшни-коровника" на момент создания ансамбля располагалось на заднем дворе усадьбы, на небольшом расстоянии от соседнего корпуса на чистом дворе.

В 1903 г. (при новой владелице А.Г.Найденовой) между этими зданиями был построен "жилой покой", соединивший воедино все здания. Одновременно был пристроен корпус к "кладовым", под прямым углом к ним, уходящий вглубь заднего двора и придавший всему зданию "Г"-образную форму.

В 1930-е годы, когда усадьба была передана Минздраву, здание было переоборудовано для нужд лечебно-оздоровительного комплекса.

б) перестройки и утраты, изменившие первоначальный облик памятника.

В 1930-е - 1950-е гг. при переоборудовании здания для нужд лечебно-оздоровительного комплекса были сделаны пристройки на фасаде, обращенном к заднему двору.

в) реставрационные работы (общая характеристика, время, автор, место хранения документации)

Планировка гаражей. Моспроект 1963 г.

Конюшенный корпус. Проект по реставрации и приспособлению.

Мособлреставрация. 1971 г.

Конюшенный корпус. Проект реставрации. Рабочие чертежи. 1971 г.

VII. ОПИСАНИЕ ПАМЯТНИКА

а)	для памятников археологии для памятников истории для памятников архитектуры для памятников монумент. иск-ва	— характер культурного слоя, важнейшие находки, — характеристика памятника, наличие, текст и время установления мемориальной доски, — основные особенности планировочной, композиционно-пространственной структуры и конструкций; характер декора фасадов и интерьеров; наличие живописи, скульптуры, прикладного искусства; строительный материал, основные габариты, — основные особенности композиционного и колористического решения; тексты, материал, техника, размер.
----	--	---

Здание расположено на восточной границе парадного двора и обращено в сторону дворового фасада гл. дома, противоположным же фасадом — в сторону хозяйственного двора.

Это — вытянутое, в плане прямоугольное "Г"-образной формы сооружение кирпичное под вальмовой кровлей, состоящее из нескольких объемов, различных ранее по назначению.

С южной стороны здания, угловая часть, — "кладовые". Это кирпичное, 2-этажное квадратное в плане с подвалом под вальмовой кровлей сооружение.

Фасадом обращено к парку, в сторону реки Яузы. Слегка выделяясь по высоте, он увенчан треугольным полуфронтоном с полуциркульным окном, проходящим под плоским фризом. По центральной оси — два (одно над другим) окна: верхнее — с шестичастной расстекловкой над ложным балконом с балюстрадой. Эта часть фасада с декорированным окном смотрится на фоне полосы квадратного руста, на который опирается венчающее окно архивольт. Примыкающая к "кладовым" пристройка, уходящая в сторону заднего двора, имеет лаконичную трактовку паркового фасада, усугубляя особую композиционную значимость углового фасада "кладовых".

"Каретный сарай" (так называлось здание, примыкавшее к "кладовым" до формирования ансамбля) стал именоваться "Сарай с погребами". Это — выступающее за линию общего фасада с заглубленными до красной линии двумя боковыми частями здание — кирпичное одноэтажное с мезонином и под частью — подвалом с вальмовой кровлей.

Плоскостный фасад здания имеет раскреповку, выделяющую его главную часть от дополняющих крыльев. Читается трехчастное деление: в центре три узких проема с полуциркульными завершениями (из которых два по бокам заложены). По обеим сторонам — ряд значительной величины полуциркульных проемов (по три) с многочастной расстекловкой, создающих впечатление торжественной галереи. В доансамблевый период проемы служили воротами "каретного сарая" и сохранили поставы. Поперечные стены соответствуют фасадным членениям. См. Вкладыш 1.

б) общая оценка общественной, научно-исторической и художественной значимости памятника.

Пример усадебной хозяйственной постройки, служившей организационным компонентом пространства парадного двора и соединившей под одной кровлей кладовые, погреба, конюшни и др.

VIII. ОСНОВНАЯ БИБЛИОГРАФИЯ, АРХИВНЫЕ ИСТОЧНИКИ, ИКОНОГРАФИЧЕСКИЙ МАТЕРИАЛ.

1. Белецкая Е.А., Покровская З.К., Доменико Жилярди. М.1980.с.с.121 и др.
2. ГНИМА им.А.В.Шусева, Р-1, 3469 Проект усадьбы.Альбом чертежей.1828. Д.Жилярди.
3. ЦАНТМ, Яузская, б.Басм. ч. 822/640,632. ЦГИА г. Москвы, ф.311, оп.1, д.4030.1896-1909.Опис.стр. и плана вл. А.Г.Найденовой.

IX. ТЕХНИЧЕСКОЕ СОСТОЯНИЕ

		хорошее	среднее	плохое	аварийное
характеристика общего состояния: для памятников археологии	культурного слоя важнейших находок		+		
для памятников архитек- туры и истории	конструкций стен покрытий потолков пола декора фасадов интерьеров		+		
в интерьере:	живописи скульптуры прикл. иск-ва		+		
для памятников мону- ментального искусства	цоколя постаменты скульптуры грунта красочного слоя		+		

X. СИСТЕМА ОХРАНЫ

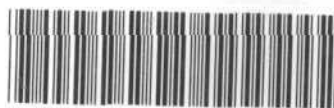
а) категория охраны

союзная	республ.	местная	не состоит
	+		

б) дата и № документа о принятии под охрану Постановление Совета Министров РСФСР от 30.08.1960 г. № 1327

в) границы охранной зоны и зоны регулирования застройки (краткое описание с ссылкой на утверждающий документ)

Охранная зона. Ин-т по проектированию внешнего благоустройства. 1962 г.
Проект охранной зоны. НИИП и Генплана. 1977 г.



D000039812

г) балансовая принадлежность и конкретное использование Физкультурный диспансер

Комитет здравоохранения деп-та Правительств г. Москвы. Реабилитационный центр

д) дата и № охранного документа № 72.

Дата составления паспорта Составитель Искусствовед Полупина К.С.
(ф. и. о., должность или профессия)

199 г.

(подпись)

Инспектор по охране памятников Рамазина М.В.

(подпись)

М. П.

Вкладыш № 1 к паспорту: Усадьба городская УСАЧЕВНЫХ-НАЙДЕНОВНЫХ. Конюшни, сарай, кладовые на парадном дворе. Центральный АО. Москва, Земляной вал, 53 к п. УП а (продолжение 1).

Фасад мезонина, соответствующего центральной части здания, увенчан полуфронтоном, декорированным досчатым рустом, как бы лучами, отходящими от полуциркульного проема над балюстрадой ложного балкона. Полуциркульный проем имеет деление на три части двумя плоскими лопатками. Центральное окно - с четырехчастной расстекловкой, боковые фрамуги - с многочастной - фигурной. Боковые стенки мезонина также рустованы. По центральной оси боковых частей здания на кровлю выведены слуховые чердачные полуциркульные окна, стена над которыми увенчаны с каждой стороны плоскими полуфронтами, подобными мезонинному. Фасадные стенки имеют дощатый руст. Фасадную же стену венчает тянутый карниз значительного выноса, под которым - гладкий белый фриз. Средняя часть стены "сарая" имеет три неглубокие ниши с полуциркульными завершениями, в которых - веерные фрамуги. Боковые ниши - глухие, центральная - с окном шестичастной расстекловки. По обе стороны центральной части - по три широких окна (в прошлом проемы ворот каретного сарая) с полуциркульным завершением многочастной расстекловки. Южное из проемов имеет деление по оси на две части, в половине справа - входная дверь. Чуть правее - фасад корпуса "кладовых": на гладкой плоскости стены скромный декор (над окнами первого этажа - веерные замки, под окнами второго - подоконные полочки). Чтобы уравновесить композицию фасада, в центре которого расположился "сарай с погребам" и справа от которого находились квадратные в плане "кладовые", арх. Жилярди пристроил слева - "жилые покои" также квадратные в плане. Несмотря на следы перестройки, сохранился декор, аналогичный декору "кладовых" (веерные замки и подоконные полочки).

В настоящее время слева от "жилых покоев" в первом этаже находится дверной проем с металлическим козырьком над ним, находящийся в соединительной части (н. XX в.), построенной между "сараем с погребам" и "конюшней - коровником".

Заканчивает фасадный ряд здание "конюшни - коровника". Это - кирпичное, прямоугольное в плане, одноэтажное по фасаду под вальмовой кровлей здание.


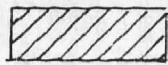
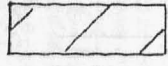
Фасад, обращенный в сторону парадного двора, имеет трехчастное деление - чуть заметная раскреповка выделяет среднюю его часть. Карниз по сравнению со всем зданием опущен и проходит на высоте фриза, выше - продолжается стена. Семь арочных вытянутых проемов членят гладкую стену, имеющую горизонтальную перемычку, соединяющую пять арочных завершений, ниже - чуть заметное утолщение стены.

Торцевой фасад увенчан фронтоном, образуемым скатной крышей в центре с слуховым окном, ниже - тянутый карниз, на гладкой стене - горизонтальная тяга. По центральной оси - проем с арочн. заверш. Фасад, обращенный к заднему двору - имеет аналогичные проемы, но ниже остекленной фрамуги - заложены кирпичем. На три четверти длины фасад скрывает одноэт. пристройка, доходящая до горизонтальной перемычки и тянущаяся до начала жилого корпуса. Другая пристройка расположена в углу располагающихся под прямым углом корпусов и предназначена для лестницы. ^{коробочки} Между пристройками - задний фасад здания б. каретного сарая. Мезонин выходит на кровлю и завершается полуфронтоном, стена разделена плоскими лопатками - все, как и окна, аналогично мезонину противоположного фасада, однако, без балюстрады. Окна не имеют декоративного оформления.

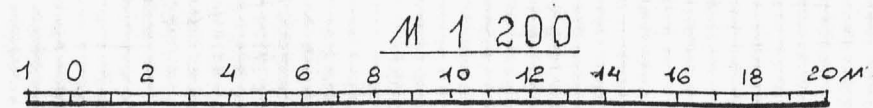
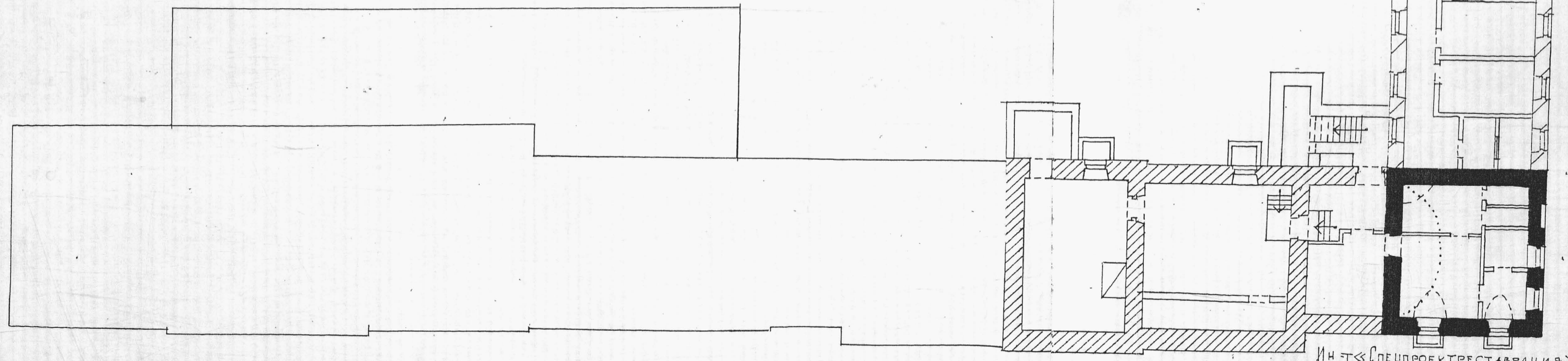
Внутренняя планировка в настоящее время совершенно изменена благодаря приспособлению. На первом, как и на втором, этаже размещаются палаты санатория, ординаторские, операционные и т. д. Исключение составляют "конюшни", переоборудованные в два огромные зала, один из которых - перекрыт сводами Монье и представляет собой спортзал, другой - спортивный бассейн.

Москва Центральный А.О. Таганское ТУ.
 Земляной вал, д.53.
 Усадьба городская Усачевых-Найденковых.
 Конюшни, сарай и кладовые на парадном дворе
 нач. XIX — нач. XX вв.

Условные обозначения:

-  — нач. XIX в.
-  — 1810^е гг.
-  — нач. XX в.


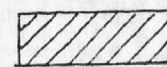
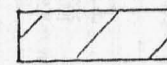
ПЛАН ПОДВАЛА.



Ин-т «Спецпроектреставрация»
 Обмеры выполнили: Каманина Е.М.
 Полунина К.С.
 1997 г.

Москва Центральный А.О. Таганское ТУ.
 Земляной вал, д.53.
 Усадьба городская Усацевых-Найденковых.
 Конюшни, сарай и кладовые на парадном дворе

УСЛОВНЫЕ ОБОЗНАЧЕНИЯ:

-  — нач. XIX в.
-  — 1810-е гг.
-  — нач. XX в.

15' нач. XIX — нач. XX вв.

ПЛАН ПОДВАЛА.
 СХЕМА ФОТОФИКСАЦИИ



М 1 200
 1 0 2 4 6 8 10 12 14 16 18 20 м.

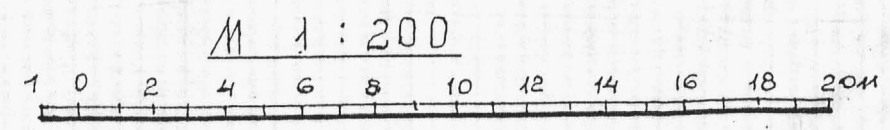
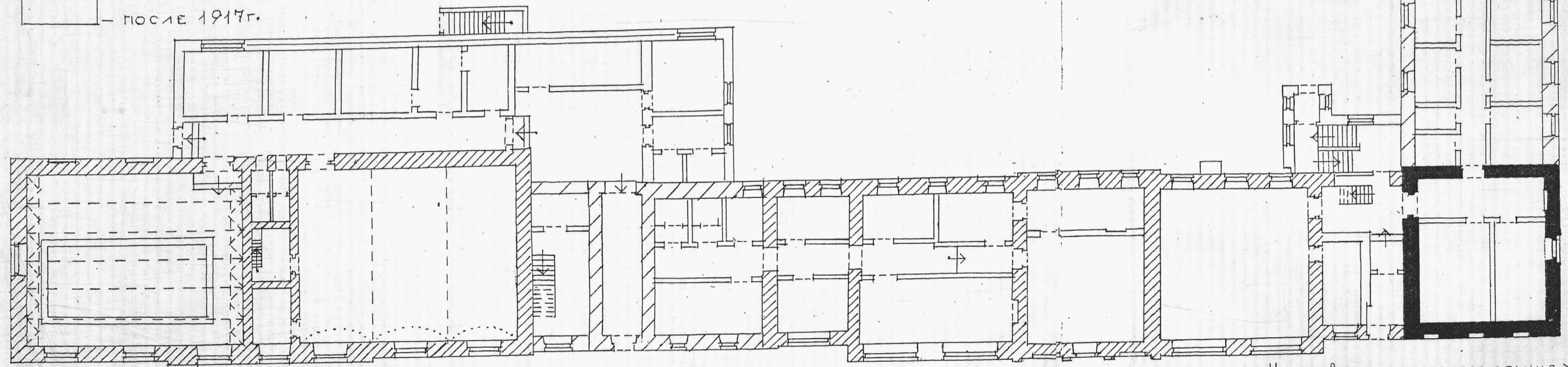
Ин-т «Спецпроектрестврация»
 Обмеры выполнили: Каманин Е.М.
 Полунин К.С.
 3 1997 г.

МОСКВА, ЦЕНТРАЛЬНЫЙ А.О., ТАГАНСКОЕ ТУ.
 ЗЕМЛЯНОЙ ВАЛ, Д. 53.
 УСАДЬБА ГОРОДСКАЯ УСАЧЕВЫХ НАЙДЕНОВЫХ,
 КОНЮШНИ, САРАИ И КЛАДОВЫЕ НА ПАРАДНОМ
 ДВОРЕ.
 НАЧ. XIX — НАЧ. XX ВВ.

УСЛОВНЫЕ ОБОЗНАЧЕНИЯ:

-  — НАЧ. XIX В.
-  — 1810^е гг.
-  — ПЕРВ. ТРЕТЬ XIX В.
-  — НАЧ. XX В.
-  — ПОСЛЕ 1917 Г.



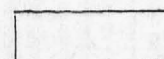
ПЛАН 1^{го} ЭТАЖА



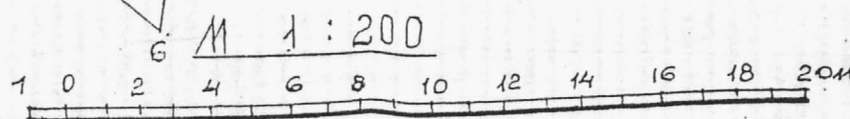
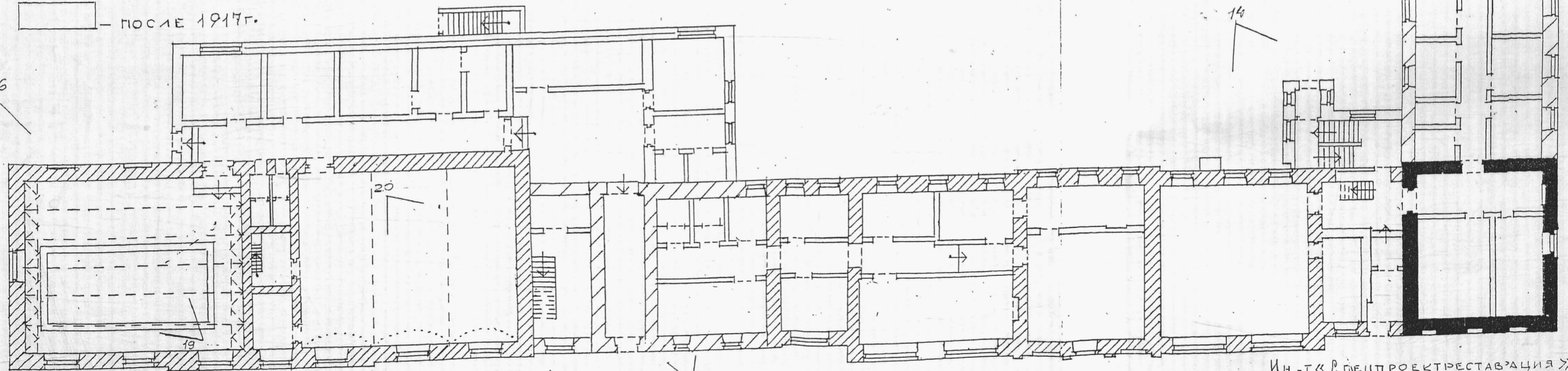
Ин-т «СПЕЦПРОЕКТРЕСТАВРАЦИЯ»
 ОБМЕРЫ КАМАНИНА Е.И.
 ВЫПОЛНИЛИ: ГОЛУНИНА К.С.
 1997г.

МОСКВА, ЦЕНТРАЛЬНЫЙ А.О., ТАГАНСКОЕ ТУ.
 ЗЕМЛЯНОЙ ВАЛ, 453.
 УСАДЬБА ГОРОДСКАЯ УСАЧЕВЫХ НАЙДЕНОВЫХ,
 КОНЮШНИ, САРАИ И КЛАДОВЫЕ НА ПАРАДНОМ
 ДВОРЕ.
 НАЧ. XIX — НАЧ. XX ВВ.

УСЛОВНЫЕ ОБОЗНАЧЕНИЯ:

-  — НАЧ XIX В.
-  — 1810^е гг.
-  — ПЕРВ. ТРЕТЬ XIX В.
-  — НАЧ. XX В.
-  — ПОСЛЕ 1917 Г.

ПЛАН 1^{го} ЭТАЖА
 СХЕМА ФОТОФИКСАЦИИ



ИН-Т «ВНЕЦПРОЕКТРЕСТАВРАЦИЯ»

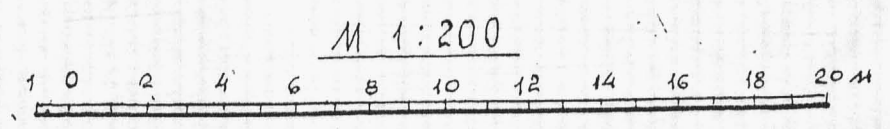
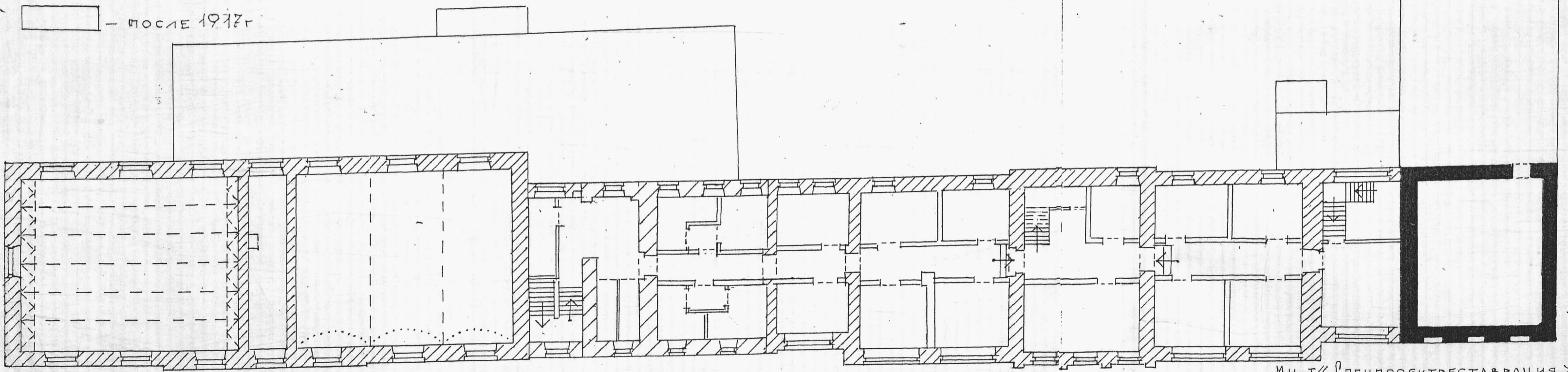
ОБМЕРЫ
 З. ВЫПОЛНИЛИ: КАМАНИНА Е.И.
 ПОЛУЧНА К.С.
 1997 Г.

Москва, Центральный АО, Таганское ТУ
 Земляной Вал, д. 53.
 Усадьба городская Усацевых Найденовых,
 конюшни, сарай и кладовые на парадном
 дворе.
 нач. XIX — нач. XX вв.

План 2^{го} этажа.

Условные обозначения:

-  — нач. XIX в.
-  — 1810^е гг.
-  — перв. треть XIX в.
-  — нач. XX в.
-  — после 1917 г.





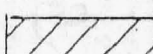
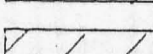
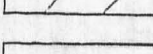
ИИ-Т «Спецпроектреставрация»
 Обмеры: Каманина Е.И.
 выполнили: Полунина К.С.
 1997 г.

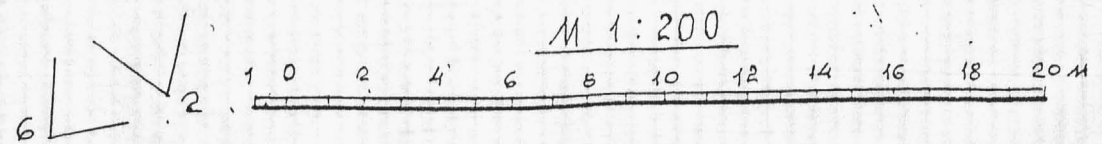
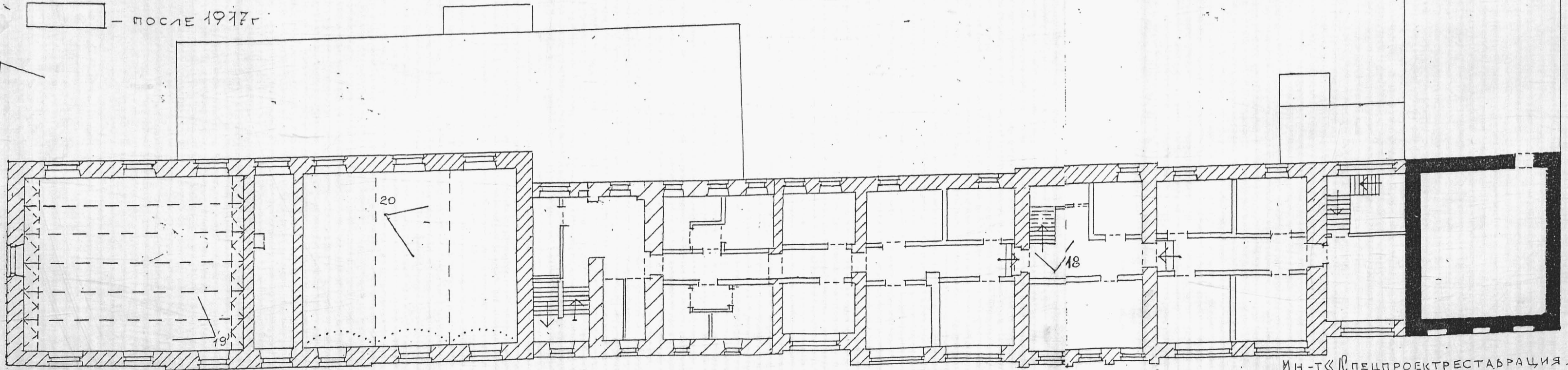
Москва, Центральный АО, Таганское ТУ
 Земляной вал, д. 53.
 Усадьба городская Усацевых Найденовых.
 Конюшни, сарай и кладовые на парадном дворе.

нач. XIX — нач. XX вв.

ПЛАН 2^{го} ЭТАЖА.
 СХЕМА ФОТОФИКСАЦИИ

Условные обозначения:

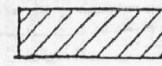
-  — нач. XIX в.
-  — 1810 г.
-  — перв. треть XIX в.
-  — нач. XX в.
-  — после 1977 г.



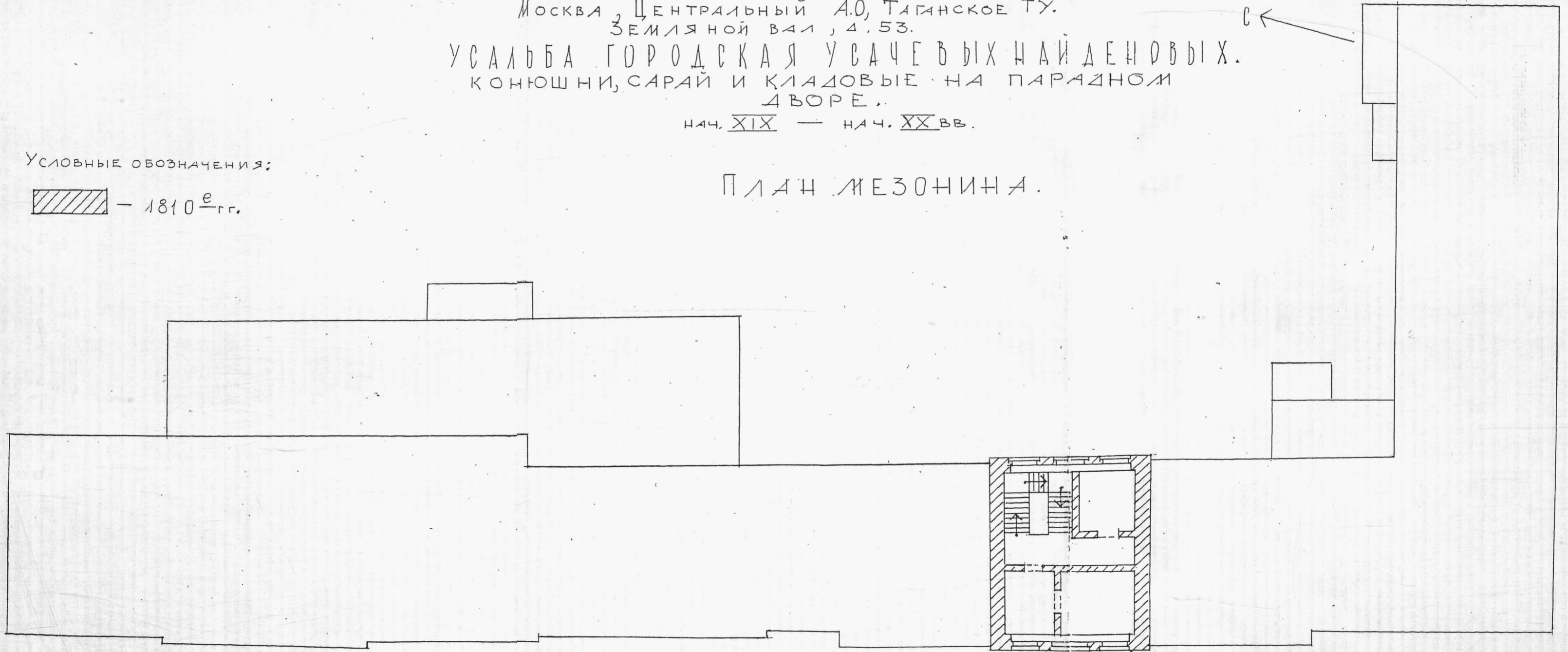
Ин-т «Спецпроектреставрация»
 Объекты выполнили: Каманина Е.М.
 Полунина К.С.
 1997 г.

Москва, Центральный АО, Таганское ТУ.
Земляной вал, д. 53.
УСАЛБКА ГОРОДСКАЯ УСАЧЕВЫХ НАЙДЕНОВЫХ.
КОНЮШНИ, САРАЙ И КЛАДОВЫЕ НА ПАРАДНОМ
ДВОРЕ.
нач. XIX — нач. XX вв.

Условные обозначения:

 — 1810-е гг.

План мезонина.




М 1:200
1 0 2 4 6 8 10 12 14 16 18 20 м.

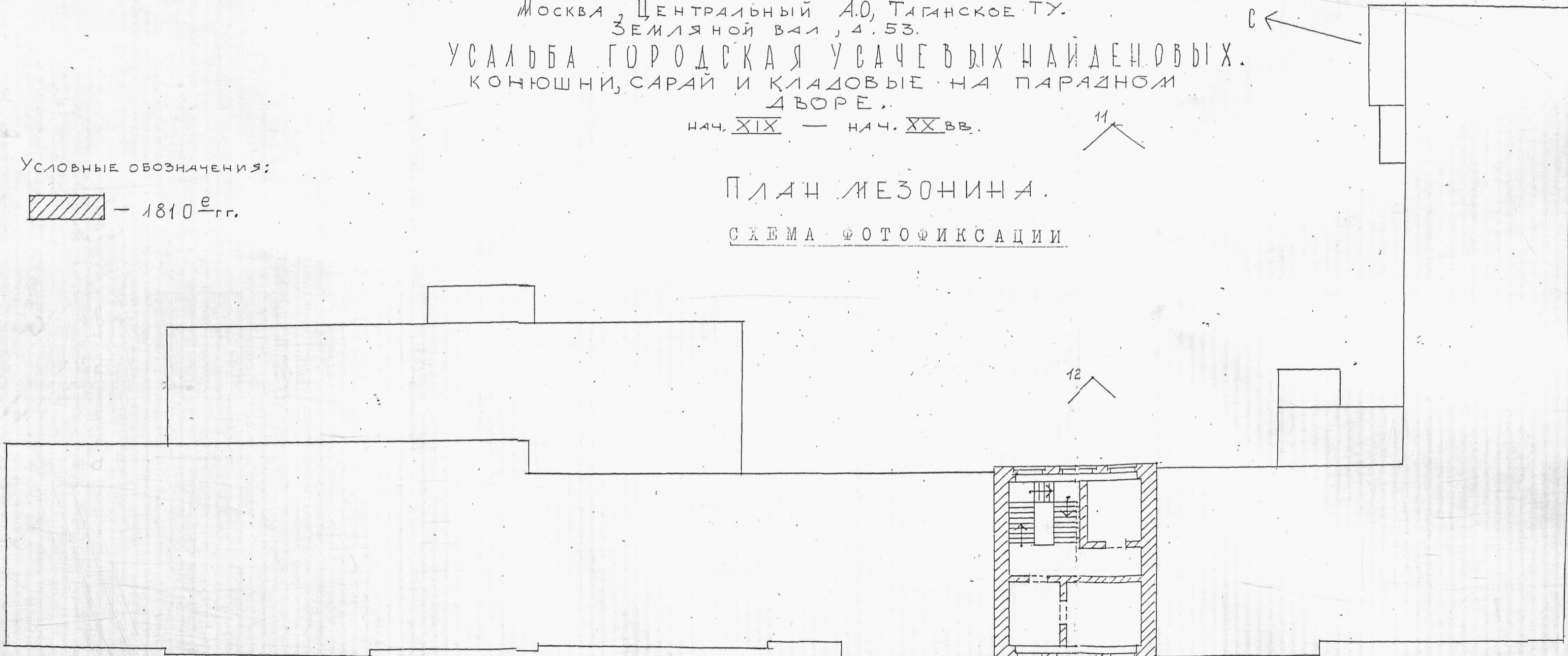
Ин-т «Спецпроектреставрация»
Обмеры: Каманина Е.М.
Выполнили: Полупина К.С.
1997г.

Москва, Центральный А.О., Таганское ТУ.
 Земляной вал, д. 53.
 УСАЛЫБА ГОРОДСКАЯ УСАЧЕВЫХ НАЙДЕНОВЫХ.
 КОНЮШНИ, САРАЙ И КЛАДОВЫЕ НА ПАРАЗНОМ
 ДВОРЕ.
 нач. XIX — нач. XX вв.

Условные обозначения:

 — 1810^е гг.

П Л А Н М Е З О Н И Н А .
 С Х Е М А Ф О Т О Ф И К С А Ц И И



М 1:200
 1 0 2 4 6 8 10 12 14 16 18 20 м.

Ин-т «Спецпроектреставрация»
 Обмеры Клианина Е.И.
 выполнили: Полунина К.С.
 1997г.



1.
г. Москва, Центральный АО, Земляной вал., д. 53,
Усадьба городская Усачевых-Найденых
Конюшни, сарай и кладовые на парадном дворе,
нач. XIX - нач. XX вв.

Западный фасад /главный./

Фото: Каманиной Е.М. 1997г.



2.
г. Москва, Центральный АО, Земляной вал, д. 53,
Усадьба городская Усачевых-Найденых,
Конюшни, сарай и кладовые на парадном дворе,
нач. XIX - нач. XX вв.

Конюшни. Западный фасад /главный/.

Фото: Каманиной Е.М. 1997г.



3 ,
г. Москва, Центральный АО, Земляной вал., д. 53,
Усадьба городская Усачевых-Найденовых
Конюшни, сарай и кладовые на парадном дворе,
нач. XIX - нач. XX вв.

Кладовые. Западный фасад.

Фото: Каманиной Е.М. 1997г.



4
г. Москва, Центральный АО, Земляной вал, д. 53,
Усадьба городская Усачевых-Найденых,
Конюшни, сарай и кладовые на парадном дворе,
нач. XIX - нач. XX вв.

Окно мезонина. Западный фасад.

Фото: Каманиной Е.М. 1997г.



г. Москва, Центральный АО, Земляной вал, д. 53,
Усадьба городская Усачевых-Найденовых,
Конюшни, сарай и кладовые на парадном дворе,
нач. XIX - нач. XX вв.

Жилая пристройка. Фрагмент западного фасада.

Фото: Каманиной Е.М. 1997г.



6.
г. Москва, Центральный АО, Земляной вал., д. 53,
Усадьба городская Усачевых-Найденовых
Конюшни, сарай и кладовые на парадном дворе,
нач. XIX - нач. XX вв.

Окно I-го этажа жилой пристройки западного
фасада.

Фото: Каманиной Е.М. 1997г.



г. Москва, Центральный АО, Земляной вал, д. 53,
Усадьба городская Усачевых-Найденых,
Конюшни, сарай и кладовые на парадном дворе,
нач. XIX - нач. XX вв.

Южный фасад Кладовых.

Фото: Каманной Е.М. 1997г.



г. Москва, Центральный АО, Земляной вал., д. 53,
Усадьба городская Усачевых-Найденых
Конюшни, сарай и кладовые на парадном дворе,
нач. XIX - нач. XX вв.

Окно южного фасада Кладовых.

Фото: Каманиной Е.М. 1997г.



г. Москва, Центральный АО, Земляной вал., д. 53,
Усадьба городская Усачевых-Найденовых
Конюшни, сарай и кладовые на парадном дворе,
нач. XIX - нач. XX вв.

Северный фасад южной пристройки.

Фото: Каманиной Е.М. 1997г.



г. Москва, Центральный АО, Земляной вал, д. 53,
Усадьба городская Усачевых-Найденowych,
Конюшни, сарай и кладовые на парадном дворе,
нач. XIX - нач. XX вв.

Фрагмент южной пристройки.

Фото: Каманиной Е.М. 1997г.



11.
г. Москва, Центральный АО, Земляной вал, д. 53,
Усадьба городская Усачевых-Найденовых,
Конюшни, сарай и кладовые на парадном дворе,
нач. XIX - нач. XX вв.

Восточный фасад.

Фото: Каманиной Е.М. 1997г.



г. Москва, Центральный АО, Земляной вал., д. 53,
Усадьба городская Усачевых-Найденовых
Конюшни, сарай и кладовые на парадном дворе,
нач. XIX - нач. XX вв.

Окно мезонина восточного фасада.

Фото: Каманиной Е.М. 1997г.



14.
г. Москва, Центральный АО, Земляной вал., д. 53,
Усадьба городская Усачевых-Найденовых
Конюшни, сарай и кладовые на парадном дворе,
нач. XIX - нач. XX вв.

Крыльцо восточного фасада.

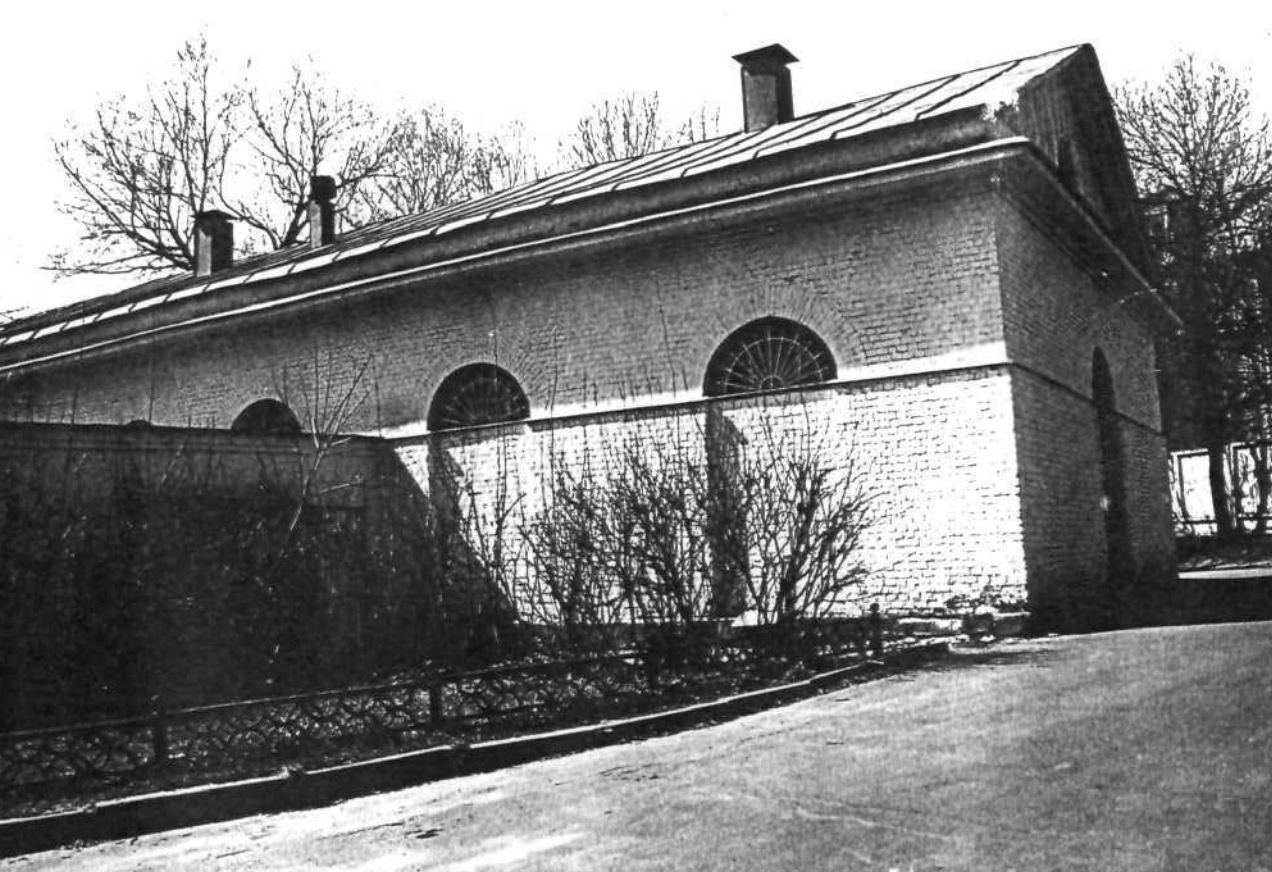
Фото: Каманиной Е.М. 1997г.



г. Москва, Центральный АО, Земляной вал, д. 53,
Усадьба городская Усачевых-Найденовых,
Конюшни, сарай и кладовые на парадном дворе,
нач. XIX - нач. XX вв.

Восточный фасад. Северная пристройка.

Фото: Каманиной Е.М. 1997г.



г. Москва, Центральный АО, Земляной вал, д. 53,
Усадьба городская Усачевых-Найденовых,
Конюшни, сарай и кладовые на парадном дворе,
нач. XIX - нач. XX вв.

Конюшни и коровник. Северо-восточный фасад.

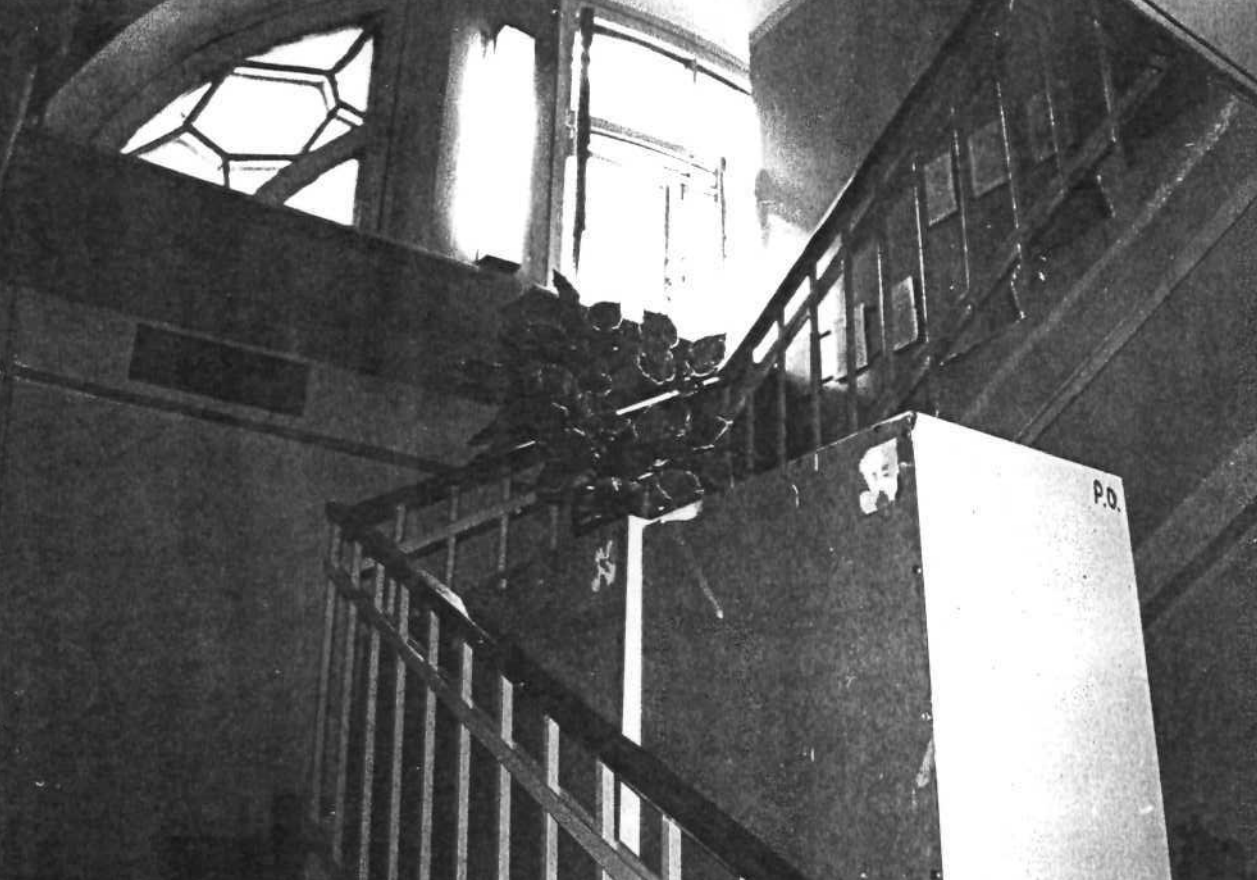
Фото: Каманиной Е.М. 1997г.



г. Москва, Центральный АО, Земляной вал., д. 53,
Усадьба городская Усачевых-Найденовых
Конюшни, сарай и кладовые на парадном дворе,
нач. XIX - нач. XX вв.

Лестница на 2-ой этаж в помещении Сарая.

Фото: Каманиной Е.М. 1997г.



P.O.

г. Москва, Центральный АО, Земляной вал, д. 53,
Усадьба городская Усачевых-Найденых,
Конюшни, сарай и кладовые на парадном дворе,
нач. XIX - нач. XX вв.

Арочное окно 2-го этажа Сарая.

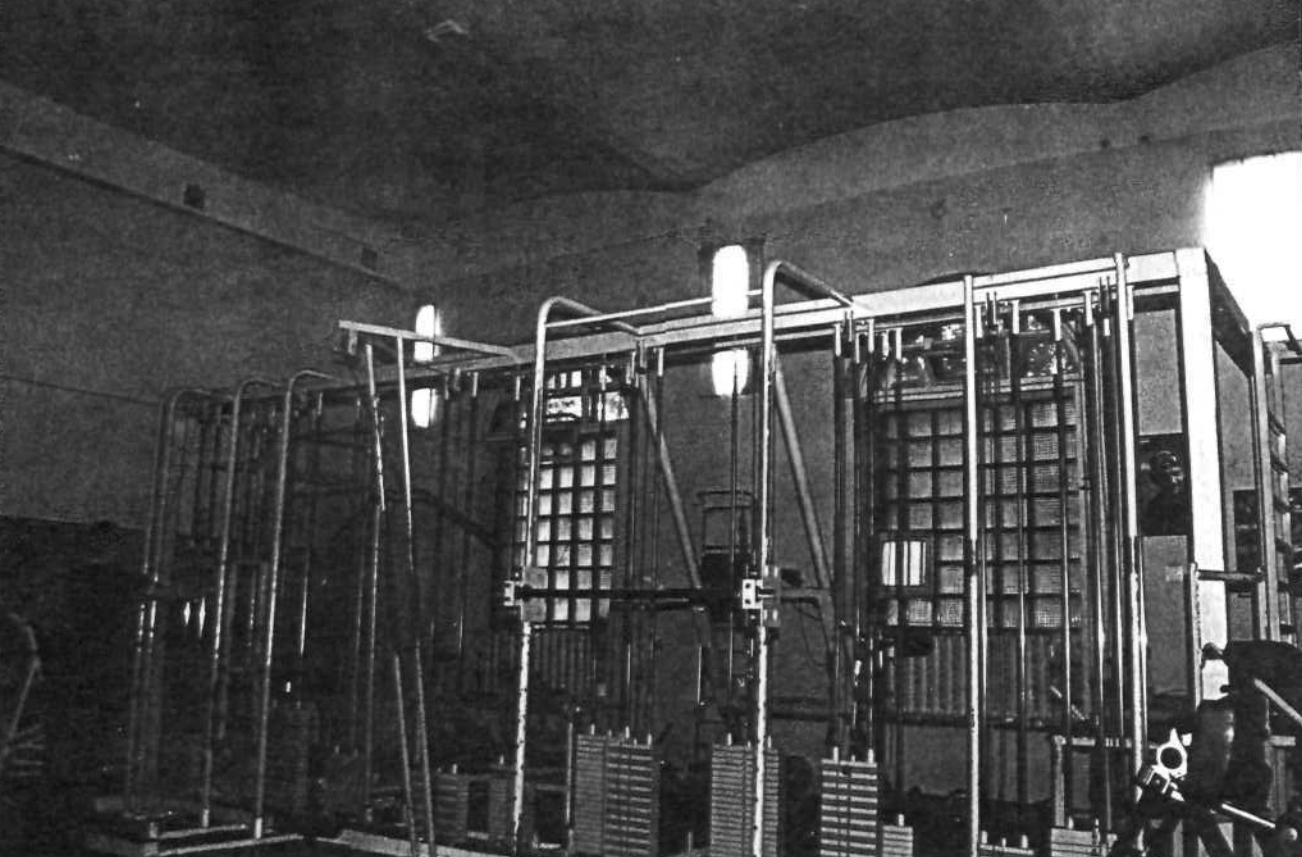
Фото: Каманиной Е.М. 1997г.



г. Москва, Центральный АО, Земляной вал, д. 53,
Усадьба городская Усачевых-Найденовых,
Конюшни, сарай и кладовые на парадном дворе,
нач. XIX - нач. XX вв.

Северо-восточная стена Конюшень.

Фото: Каманиной Е.М. 1997г.



г. Москва, Центральный АО, Земляной вал., д. 53,
Усадьба городская Усачевых-Найденовых
Конюшни, сарай и кладовые на парадном дворе,
нач. XIX - нач. XX вв.

Южная стена Конюшень и коровника.

Фото: Каманиной Е.М. 1997г.

МИНИСТЕРСТВО КУЛЬТУРЫ СССР (недвижимые) ИЗД. 3.2.

СОЮЗНАЯ РЕСПУБЛИКА РФ Министерство культуры. Главное управление охраны (индекс)

Адрес Москва, Земляной вал, 53. (наименование республиканского центра культуры и культурного наследия)
(АССР, край, область, район, автономная обл., национальный округ, населенный пункт)

УЧЕТНАЯ КАРТОЧКА

Усадьба городская Усачевых-Найденовых. Конюшни, сарай,

I. НАИМЕНОВАНИЕ ПАМЯТНИКА

II. ТИПОЛОГИЧЕСКАЯ ПРИНАДЛЕЖНОСТЬ

памятник археологии	памятник истории	памятник архитектуры	кладовые. памятник монумент. ис-ва
	+	+	

III. ДАТИРОВКА ПАМЯТНИКА

IV. ХАРАКТЕР СОВРЕМЕННОГО ИСПОЛЬЗОВАНИЯ

по первоначальному назначению	культурно-просветительное	туристско-эжекурсионное	лечебно-одежническое	жилищно-помещенное	хозяйственное	не используется
			+			

предлож. по использ.

V. ХАРАКТЕРИСТИКА ТЕХНИЧЕСКОГО СОСТОЯНИЯ

хорошее	среднее	плохое	аварийное
	+		
союзная	республ.	местная	не состоит
	+		

VI. КАТЕГОРИЯ ОХРАНЫ

наличие утвержденной охранной зоны

да	нет

VII. НАЛИЧИЕ ДОКУМЕНТАЦИИ

паспорт	фотографии	обмеры	реставрационные материалы

место хранения документов

Нага составлена в Москве
» Октябрь 1997г.

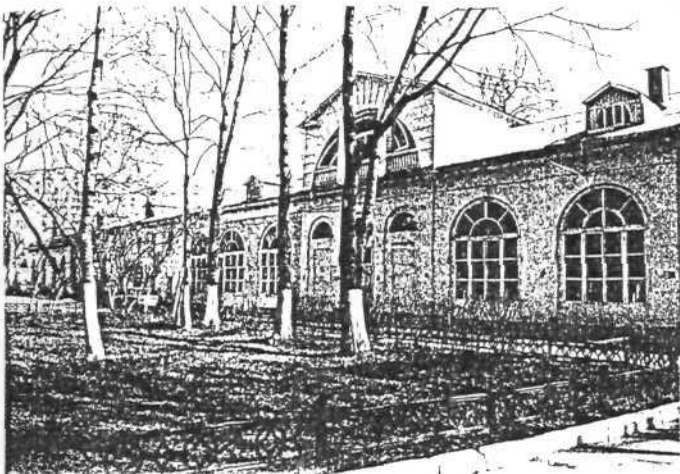
Составитель Пслунина К.С., искусствовед
(ф. и. о., должность или профессия, подпись)

Инспектор по охране памятников

Рамазина М.В.,
(ф. и. о., подпись)



Фото или схематический план



КОНЮШНИ, Краткое описание

САРАЙ с ПОГРЕБАМИ, КЛАДСВЫЕ.

В настоящее время все помещения объединены в единое здание, расположено на восточной границе усадьбы и обращено главным фасадом к парадному двору, торцевым – к реке Яуза.

Отдельные его части были построены в разное время. Два из них были воздвигнуты еще до момента формирования ансамбля арх. Жиларди Д.И. в к.1820-х гг. В н. XIX в. были построены Кладовые, в 1810-х гг. был построен т.н. Каретный сарай, здание, которое арх. Жиларди преобразовал в Сарай с погребами, соединил с Кладовыми. Конюшни-коровник, здание, стоявшее отдельно от упомянутых зданий, но по одной линии, хотя относились к заднему двору. При последней владелице А.Г. Найденовой все здания были объединены постройкой, занявшей пустующее место между Конюшней и Сараем: В настоящее время – внутри здание переоборудовано под Реабилитационный центр. В Конюшне устроен бассейн и ЛФК, в других зданиях сделаны перекрытия и приспособлены под стационар.