

# ПАМЯТНИКИ ИСТОРИИ И КУЛЬТУРЫ СССР (недвижимые)

СОЮЗНАЯ РЕСПУБЛИКА РСФСР

Главное управление по охране, реставрации и использованию памятников  
истории и культуры

## ПАСПОРТ

I. НАИМЕНОВАНИЕ ПАМЯТНИКА Церковь Святых св. Духа

II. ТИПОЛОГИЧЕСКАЯ  
ПРИНАДЛЕЖНОСТЬ

памятник архитектуры	памятник истории	памятник архитектуры	памятник монумент. искусства
		4	

III. ДАТИРОВКА ПАМЯТНИКА (или дата исторического события, с которым связано возникнове-  
ние памятника — для памятников истории)

1772 г., 1786 г., кон. XIX в.

IV. АДРЕС (местонахождение) ПАМЯТНИКА Архангельская обл., Каргопольский р-н,  
г. Каргополь, ул. Агулова, 37  
(СССР, край, область, район, автономная обл.,  
высшийший орган, выделенный орган, пункт назначения)

V. ХАРАКТЕР  
СОВРЕМЕННОГО  
ИСПОЛЬЗОВАНИЯ

по терми- нам закла- са	культурно- просветит.	туристско- просветит.	лечеб- но- оздорови- тельн.	жилье обществен.	защит- но- военн.	не исполь- зуется
	музей заповед- ник		санит. парк двора		этнографич. музей заповед- ник	

ПРИЛОЖЕНИЯ:

- Фото общего вида — 2
- Фото фрагментов — 13
- Генплан — 1
- Обмеры: план — 2
- фасад — 2
- разрез — 2
- Схематический план  
окрестной зоны —
- Виды: 2 и шт. У1 и/л, У1 б/
- Схемы фотофиксации 2

а)		для памятника архитектуры	— история возникновения, кем и когда провозглашался разведан и районик, место хранения коллекции.
		для памятника истории	— история возникновения; краткая характеристика событий и лиц, в связи с которыми объект приобрел значение памятника.
		для памятника архитектуры и монументального искусства	— автор, строитель, заказчик, история создания.

Деревянный церковь Сочестия св. Духа первоначально входила в монастырь, который был упразднен в 1680 году и превращен в приход. Судебный каменный храм сооружен по одним сведениям в 1772 году, по другим в 1796 -м. Колокольня, судя по стилистике форм, пристроена в конце XIX в.

6) перестройка в утраты, значительный первоначальный объект памятника.

Церковь утратила завершение. Все оконные и дверные проемы растеснены. В интерьере угрюмо местами перекрытие, местами обвалившиеся. Огни 3-го света заложены. Липовый каменный фасад, детали декора требуют внимания и реставрации. Декоративное убранство интерьера сохранилось фрагментарно. От колокольни сохранился лишь первый ярус.

а) реставрационные работы (по плану) (характеристики, время, автор, место хранения документации)

Реставрационные работы /выяснения оконных проемов, дверей, частично разборка каменного перекрытия и т.д./ ведутся Архангельской СДПИ.

## VII. ОПИСАНИЕ ПАМЯТНИКА

а) {	для памятников археологии	— характер культурного слоя, важнейшие находки.
	для памятников истории	— характеристики памятника, значение, время установления мемориальной доски.
	для памятников архитектуры	— основные особенности планировочной, композиционно-пространственной структуры и конструкции; характер декора фасадов и интерьеров; наличие живописи, скульптуры, прикладного искусства; строительный материал, основные габариты.
	для памятников монумент. иск-ва	— основные особенности композиционного и колористического решения; текст, материал, техника, размер.

Каменикал церковь расположена в северной части города на пересечении Советской улицы и улицы Акулова, к которой она обращена своим северо-восточным углом. В нескольких метрах к северу от нее находится Вознесенская церковь /1734 г., 1751 г./, с которой составляет интересный ансамбль приходских храмов /холодный и теплый/.

Планировочная структура церкви симметрична относительно центральной оси и состоит из прямоугольного храма, вытянутого по оси С-В, к которому припадают узкие прямоугольники восточной и западной частей со скругленными выступами апсиды и нартекса. Квадрат колокольни расположен на одной оси с храмом и пристроен к нартексу.

Объемно-пространственное решение памятника, обладающее динамичной композицией масс ритмично отличается от традиционного типа каргопольского храма XVIII в. В нем доминирует мозаика трехцветной четверки с четырехцветной кровлей, которая фланкируется позднеклассицистическими прямоугольными в плане объемами алтарной части с тремя боковыми вазариями и западного притвора, кровля которого устроена на три ската. Апсиды алтаря и нартекса, также в свою очередь позднеклассицистические, имеют несводное покрытие. От колокольни

отделены они лишь тонкой стеной. См. Валдаев В. И.

Церковь представляет собой оригинальный образец русского провинциально-го барокко II пол. XVIII в., сооруженный в формах позднего барокко. Типологически она стоит особняком среди современных ей каргопольских памятников

## VIII. ОСНОВНАЯ БИБЛИОГРАФИЯ. АРХИВНЫЕ ИСТОЧНИКИ, ИКОНОГРАФИЧЕСКИЙ МАТЕРИАЛ

Известия Императорской Археологической комиссии. СПб., 1914. Вып. 52 с. 151  
 Алавердова Г. В. Каргополь и Каргополье. М., 1973. с. 26, 74, 76-78, илл. 35-38  
 Архангельский государственный областной архив. С. 246, оп. I, д. 3. 1831 г. л. 72

### XI. ТЕХНИЧЕСКОЕ СОСТОЯНИЕ

характеристика общего состояния:

для выявления археологич.	культурного слоя важнейших находок				
для выявления архитектуры и истории	конструкций стен покрытий постылей полы декора фасадов интерьеров	↑ ↓		↑ ↓	
в интерьере:	железные скульптуры прим. ис-ва				
для выявления монументального искусства	пикто ростанты скульптуры грунта красочного слоя				

### X. СИСТЕМА ОХРАНЫ

а) категория охраны

сильная	средняя	слабая	не охраняется
			+

б) дата и № документа в архиве под охраной ИИТ

в) границы охранной зоны и зоны регулирования застройки (краткое описание со ссылкой на утверждающий документ)

Нет

г) балансовая принадлежность и конкретное использование склад Каргопольского реставрацион-  
ного участка Архангельской СРМ

д) дата и № охранного документа НОТ

Дата составления паспорта

Составитель Трошкин И. В.  
ср. и с. Александровский районский  
инженер

Паспорт по форме № 01-01/01-01

подпись

## В К Л А Д Н Ш Р I

и паспорту "Церковь Соевствил св. Духа"

г. Архангельск., г. Каргополь, ул. Акулова, 37

к пункту УП а/

Первоначальная структура внутреннего пространства церкви искажена устройством межэтажного перекрытия, без которого сооружение поракало высотой своих сводов и обилием света. Художественная выразительность интерьера во многом строилась на резком контрасте уходящего вглубь пространства центральной части храма и перекрытых низкими сводами притвора. Четыре квадратных в плане столба несут пониженные подпружные арки и коробовые своды. Центральный барабан опирается на подпружные арки при помощи парусов и пары дополнительных арок. Во всех остальных пространственных ячейках храма своды коробовые, за исключением апсиды алтаря и наперти, завершенных конхами. В первом ярусе колокольни свод крестовый, в северо-западном пилоне устроена каменная винтовая лестница наверх.

Декоративное убранство фасадов, в котором сочетается мотивы, характерные для провинциального барокко, и элементы, заимствованные из арсенала форм древнерусской архитектуры XVIII века, является показательным примером процесса освоения новых форм местными мастерами. Узкие рустованные пилястры отмечают углы отдельных объемов и членят боковые фасады храма, придавая им трехчастную структуру. Под кровлей храма проходит карнизная лента карниза из двух рядов одинарного поребрика и одного двойного, выложенного на плашку. Карниз по вертикальным членениям не раскреповывается.

От первоначального декора фасадов сохранились вертикальные тяги, обрамлявшие окна I-го света, и крупные наличники с арочным навершием, украшенным зубчиками. Окна первого света имели арочные перемычки. В интерьере видны арочные ниши, заложённых кирпичем окон 3-го света, форма которых с фасадов скрыта слоем обмазки.

Фасады пониженных объемов храма, притвора и апсиды имели по одному ярусу окон, над которыми помещены трехчастные западные филонки и

## В К Л А Д Ы Ш № 2

к паспорту "Церковь Сошествия св. Духа",  
Архангельская обл., г.Каргополь, ул.Акулова, 37

к пункту УП а/  
арочное обрамление.

Декор колокольни сух и дробен, рустованные пилястры фланкируют арки входов, архивольты которых многократно повторены мелкими профилями.

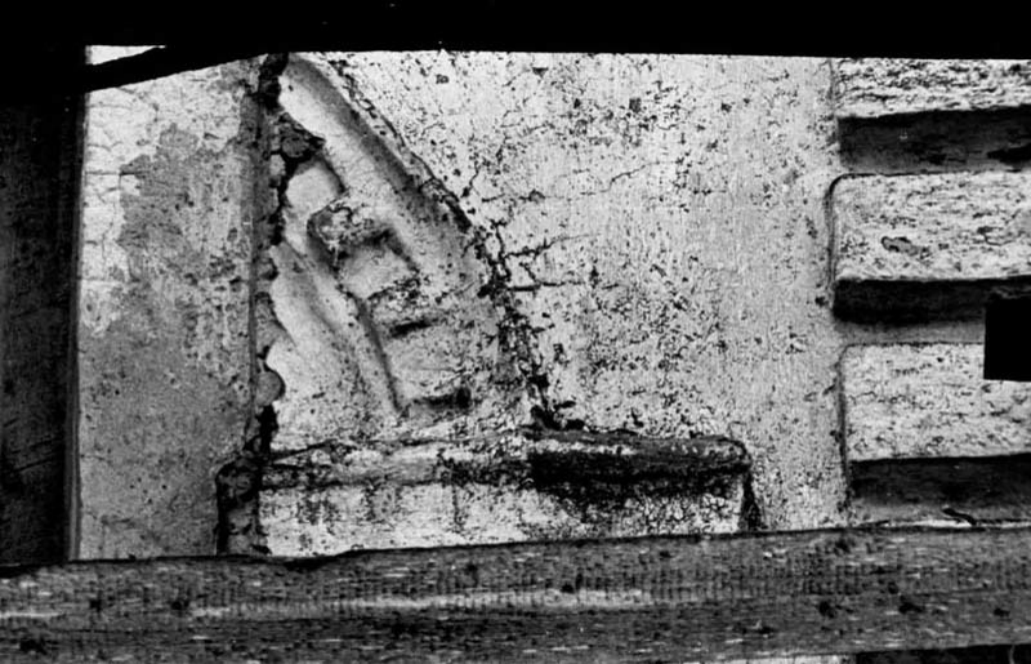
В интерьере столбы, пилястры на стенах, своды покрыты профильными тягами штукатурного декора, образующие на их поверхностях филенки сложного и разнообразного рисунка. В пятах подпружных арок, на столбах и пилястрах имеются развитые карнизы. Многочисленные филенки раскреповки вертикальных и горизонтальных тяг приносят в интерьер ощущение динамичности и текучести архитектурных форм, характерных для барокко.

к пункту УП б/  
и связана с ними лишь отдельными мотивами декора /карнизы/ и характерным завершением тремя "бочками" восточной части храма.











07-64 AX3





ВЪ ВМЕОПОР  
СВЯТА СМЕРТЪ СЪС  
НА ВЪВЪОПМ!





















3.4. №

I.05.08

МИНИСТЕРСТВО КУЛЬТУРЫ СССР ● ПАМЯТНИКИ ИСТОРИИ И КУЛЬТУРЫ СССР (недвижимые) \_\_\_\_\_ (индекс)  
 СОЮЗНАЯ РЕСПУБЛИКА РСФСР Глав. управ. охраны, рестав. и использ. ПАМЯТНИКОВ  
 Адрес Архангельская обл., г. Каргополь, ул. Акулова 37 (наименование республиканского органа охраны)  
 (АССР, край, область, район, автономная обл.; национальный округ; населенный пункт)

## УЧЕТНАЯ КАРТОЧКА

Церковь Сошествия св. Духа

I. НАИМЕНОВАНИЕ ПАМЯТНИКА

II. ТИПОЛОГИЧЕСКАЯ ПРИНАДЛЕЖНОСТЬ

памятник археологии	памятник истории	памятник архитектуры	памятник монумент. ис-ва
		4	

III. ДАТИРОВКА ПАМЯТНИКА

1772 г. и/или 1796 г. Кон. XIX в.

IV. ХАРАКТЕР СОВРЕМЕННОГО ИСПОЛЬЗОВАНИЯ

по первоначальному назначению	культурно-просветительное	туристско-экскурсионное	лечебно-оздоровительное	жилые помещения	хозяйственное	не используется
					+	

предлож. по использ. \_\_\_\_\_

V. ХАРАКТЕРИСТИКА ТЕХНИЧЕСКОГО СОСТОЯНИЯ

хорошее	среднее	плохое	аварийное
	+		
союзная	республ.	местная	не состоит
	+		

VI. КАТЕГОРИЯ ОХРАНЫ

наличие утвержденной охранной зоны

да	нет

VII. НАЛИЧИЕ ДОКУМЕНТАЦИИ

паспорт	фотографии	обмеры	реставрационные материалы
+	+	+	+

место хранения документов

Дата составления карточки  
< I > VI 1984 г.

органы охраны			реставрационные мастерские		музей, архив,
союзный	республикан.	местный	республикан.	местный	ВНИИ ИСКУССТВОВЗНАКИ
	+	+		+	+

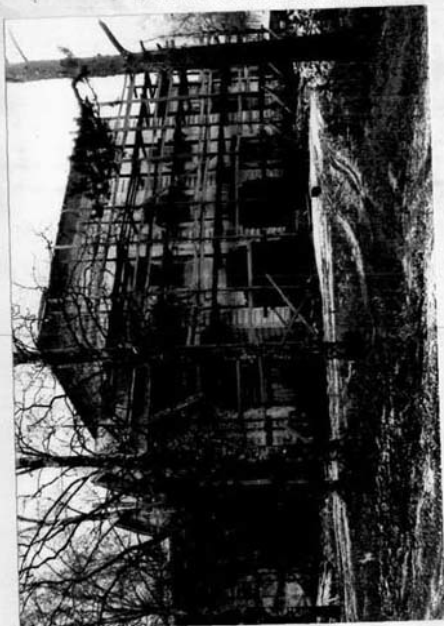
Составитель Троскина Н. Д.

Инспектор по охране памятников

(Ф., и., о., должность или профессия, подпись)

(Ф., и., о., подпись)

Фото или схематический план



Краткое описание

Каменная церковь представляет собой оригинальный образец русского провинциальной архитектуры, сооруженный в формах провинциального барокко. Объемно-пространственное решение обладает динамичной композицией масс. В нем доминирует трехсветный четверик с 4-х скатной кровлей и одной главой /утрачена/, с востока и запада к нему примыкают постепенно убывая по высоте объемы восточной и западной частей храма, апсиды алтаря и притвора. Восточная часть храма, за апсидой завершена по-карогопольски тремя "бочками" - повторяющимися композицию алтарной части церкви Рождества Иоанна Предтечи и заимствована из деревянного зодчества. В интерьере четыре столба несут высокие своды. В фасадном убранстве рустованные пилястры соседствуют с архаичным поребриком. Все оконные и дверные проемы растесаны. Колокольня, сохранившаяся на один ярус, возведена в конце XIX в.