

77100 43008

МИНИСТЕРСТВО КУЛЬТУРЫ СССР

3.2(3)I56/5-I.32.I
ИНДЕКС

ПАМЯТНИКИ ИСТОРИИ И КУЛЬТУРЫ СССР

(недвижимые)

МИНИСТЕРСТВО КУЛЬТУРЫ СССР
 Мин-во культуры. Главная управл. по охране и использов. пам-ков истории и культуры. Управление по государств. контролю охраны и использованию пам-ков истории и культуры г. Москвы
 (наименование республиканского органа охраны памятников)

ПАСПОРТ

I. НАИМЕНОВАНИЕ ПАМЯТНИКА Усадьба городская XVIII-XI вв. (Н.Н. Демидова)
Конюшня и каретный сарай

II. ТИПОЛОГИЧЕСКАЯ
 ПРИНАДЛЕЖНОСТЬ

памятник археологии	памятник истории	памятник архитектуры	памятник монумент. иск-ва
		2(3)	

III. ДАТИРОВКА ПАМЯТНИКА (или дата исторического события, с которым связано возникновение памятника — для памятников истории)

1770-1780-е гг., кон. XIX в.

IV. АДРЕС (местонахождение) ПАМЯТНИКА г. Москва, Бауманский р-н, ул. Н. Басманная, 26, корп. 6
СССР, край, область, район, автономная обл., национальный округ, населенный пункт, пути подъезда)

V. ХАРАКТЕР
 СОВРЕМЕННОГО
 ИСПОЛЬЗОВАНИЯ

по первонач. назначению	культурно-просветит.	туристско-экскурсион.	лечебно-оздоровительн.	жилые помещения	хозяйственное	не используется
	музей библ. клуб		больн. санит. д.отд.		учреждение торгов. промышл. склад	

ПРИЛОЖЕНИЯ:

Фото общего вида — 1

Фото фрагментов — 2

Генплан —

Обмеры: план — 3 л.

фасад —

разрез —

Схематический план

охранной зоны —

вкладыши — 1 л. к п. У Ia.
 1 л. к п. У IIIa.

VI. ИСТОРИЧЕСКИЕ СВЕДЕНИЯ

а)	для памятников археологии	— история возникновения, кем и когда производились разведки и раскопки, место хранения коллекций.
	для памятников истории	— история возникновения: краткая характеристика событий и лиц, в связи с которыми объект приобрел значение памятника.
	для памятников архитектуры и монументального искусства	— автор, строитель, заказчик, история создания.

Точная дата и автор проекта неизвестны.

На основании архивных источников, композиционных приемов и натурного обследования здание можно датировать 70-80-ми годами XVIII столетия.

Объем, заключавший в себя каретный сарай и конюшню, располагался в пространстве бывшей усадьбы дворянина Н.Н.Демидова, состоявшей в приходе церкви Петра и Павла в Басманной части города.

На плане 1751 года, обозначавшем владение содержателя шелковой фабрики Д.И.Бабушкина, показана застройка соседнего владения, впоследствии вновь созданной усадьбы Н.Н.Демидова. Данный объем, как и другие объемы усадебного комплекса, здесь не обозначен.

План 1803 г. показывает все компоненты уже сложившегося к этому времени развитого усадебного комплекса, объединенного единой объемно-планировочной схемой.

Каретный сарай и конюшня в этот период являются составной частью застройки всей хозяйственной зоны усадьбы. Постановка данного объема вдоль западной границы между объемами южного и северного флигелей, предопределило и его значение.

Очевидно, что с самого начала здание использовалось как конюшня и каретный сарай. Об этом наглядно свидетельствует его планировочная структура.

На плане 1803 года оно значится как нежилое, одноэтажное. Его главный, восточный фасад был ориентирован на проезжее пространство хозяйственной зоны. Планировочная схема здания учитывала расположение трех основных зон. Первая, занимавшая обширное пространство, находилась в южной части здания и служила конюшней. Вторая, несколько меньшая, располагавшаяся в центре здания, включала в себя каретный сарай. Третья зона, занимающая северную часть здания, содержала квадратное в плане помещение хозяйственного назначения. Очевидно, что фасадное решение в целом учитывало плановую композицию. Возможно вход в конюшню осуществлялся с помощью двух симметрично расположенных дверных проемов близ поперечных капитальных стен. Между ними размещались узкие оконные проемы, своеобразные продухи для вентиляции помещения.

б) перестройки и утраты, изменившие первоначальный облик памятника. /см. вкладыш №1/

Значительно искажено первоначальное объемно-планировочное решение здания. Утрачены архитектурная композиция и декорация главного фасада. Первоначальные дверные проемы заложены. Вновь пробиты оконные и дверные проемы. Первоначальные столярные заполнения не сохранились.

в) реставрационные работы (общая характеристика, время, автор, место хранения документации)

Реставрация не производилась.

VII. ОПИСАНИЕ ПАМЯТНИКА

а) для памятников археологии	— характер культурного слоя, важнейшие находки,
для памятников истории	— характеристика памятника, наличие, текст и время установления мемориальной доски,
для памятников архитектуры	— основные особенности планировочной, композиционно-пространственной структуры и конструкций; характер декора фасадов и интерьеров; наличие живописи, скульптуры, прикладного искусства; строительный материал, основные габариты,
для памятников монумент. иск-ва	— основные особенности композиционного и колористического решения; тексты, материал, техника, размер.

Здание поставлено по боковой, западной границе владения между южным и северным флигелями и главным, восточным своим фасадом ориентировано на проезжую часть владения. Являясь составной частью застройки бывшей усадьбы, флигель участвует в композиции ее западной границы. Это кирпичное, трехэтажное, частично с подвалом, здание выполняет роль одного из корпусов больницы.

Прямоугольное в плане, здание значительно вытянуто по продольной оси севера на юг. Объем его вытянут по горизонтали и покрыт скатной крышей.

Включенное в общую композиционную структуру вплотную примыкающих других объемов, здание утратило свой замкнутый характер. На восточном фасаде размещено три входа, причем два из них расположены в узких пространственных бывших сеней, а третий пробит из первоначального оконного проема.

Планировка подвального этажа делится на две части. Первая часть расположена, собственно, в южной части здания и состоит из прямоугольного в плане помещения между протяженными наружными капитальными стенами. Второе подвальное помещение расположено в центральной части здания и включает в себя два разновеликих вытянутых помещения в габаритах поперечных капитальных стен. Вход в обе части подвала осуществляется с главного фасада.

Планировка I-го этажа в целом отражает первоначальное объемно-пространственное решение.

Она включает в себя три разновеликих помещения, располагающихся последовательно вдоль протяженного фасада. Все они сообщаются с помощью анфиладной связи, примыкающей к западной капитальной стене здания. Помещение, расположенное в северной части здания, перекрыто сомкнутым сводом с развитой системой распалубок над дверными и оконными проемами. Остальные перекрытия плоские, по металлическим и, частично, деревянным балкам. Дверные и оконные перемычки — прямые и арочные, клинчатые.

Фундаменты — ленточные, бутовые. Стены сложены из кирпича на известковом растворе и оштукатурены тем же и современным растворами. Размер кирпича — 265x140x70/мм.

/см. вкладш №2/

с) общая оценка общественной, научно-исторической и художественной значимости памятника.

Образец хозяйственного корпуса, включавшего конюшню, каретный сарай и кладовую, сохранивший первоначальные габариты и объемно-пространственное решение интерьеров. Один из существенных элементов застройки хозяйственной зоны развитой дворянской усадьбы конца XVIII века.

VIII. ОСНОВНАЯ БИБЛИОГРАФИЯ, АРХИВНЫЕ ИСТОЧНИКИ, ИКОНОГРАФИЧЕСКИЙ МАТЕРИАЛ.

См. паспорт на ансамбль.

IX. ТЕХНИЧЕСКОЕ СОСТОЯНИЕ

характеристика общего состояния:
для памятников археологии

культурного слоя
важнейших находок

для памятников архитек-
туры и истории

конструкций
стен
покрытий
потолков
пола
декора фасадов
интерьеров

в интерьере:

живописи
скульптуры
прикл. иск-ва

для памятников монументального искусства

цоколя
постаментов
скульптуры
грунта
красочного слоя

хорошее	среднее	плохое	аварийное
	+		
	+		
	+		
	+	+	
	+		

X. СИСТЕМА ОХРАНЫ

а) категория охраны

союзная	республ.	местная	не состоит
	+		

б) дата и № документа о принятии под охрану

Постановление Совета Министров РСФСР.
№ 1327 от 30.УШ-60 г.

в) границы охранной зоны и зоны регулирования застройки (краткое описание со ссылкой на утверждающий документ)

Проект находится в стадии корректировки

г) балансовая принадлежность и конкретное использование

на балансе Райздправотдела. Городская
больница № 6

д) дата и № охранного документа

20 АВГУСТА 1965г. № 156

Дата составления паспорта

Составитель Ст. архитектор Чекмарев В.
(ф. и. о., должность или профессия)

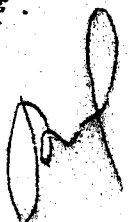
ИЮНЬ 1965г.

В. К. Маслов
(подпись)

Инспектор по охране памятников _____

М. П.

(подпись)



Вкладыш I

З.2(3)156/5-1.32.1

г. Москва, Бауманский р-н
ул. Н. Басманная, д. 26, корп. 5

Усадьба городская XVIII-XIX вв.
(Н. Н. Демидова) Конюшня и каретный
сарай

1770-1780-е гг., кон. XIX в.

VI а). Продолжение

Плоскость фасадной поверхности каретного сарая заключала в себя, вероятно, большие двухстворчатые ворота, фланкированные оконными проемами. Наконеч хозяйственный, может быть связанный своим назначением с ранее упомянутыми службами, выходил на главный фасад своими двухчастными широкими воротами и двумя оконными проемами, располагавшимися справа и слева от ворот. Вход в это помещение мог быть дополнительно организован из пространства сеней. Следует считать, что в целом фасад отражал как композиционные приемы, так и стилистическую определенность соседних зданий.

На плане 1817 года данный объем, как и вся усадьба, принадлежит князю М. П. Голицыну, а с 1833 года - коллежскому ассесору А. П. Степанову. В 1834 году большая часть ранее обширного владения причислена к сиротскому дому, который владеет всеми постройками вплоть до 1873 года.

Очевидно, что в это время планировочная организация и фасадное решение здания не претерпевает существенных изменений.

В 1873 году здание становится одним из корпусов вновь созданной городской Басманной больницы.

На плане 1897 года здание значится двухэтажным, объединенным с другими зданиями этой зоны в единый нерасчлененный объем. Второй этаж целиком предназначается под больничные покои. В это время близ продольной капитальной стены, ранее разделявший конюшню и каретный сарай, возводят дополнительную капитальную стену. Смысл этой перестройки связан с вновь созданным вторым этажом здания. В образовавшемся узком пространстве был организован лестничный холл, позволявший с помощью двухмаршевой лестницы попадать на второй этаж непосредственно с улицы. После 1917 года вплоть до настоящего времени здание используется городской больницей Бауманского района. В 1948 году его надстраивают до уровня 3-го этажа, где также располагают больничные покои.

В настоящее время в первом этаже помещаются зал для конференций и лечебные кабинеты.

Вкладыш 2

З.2(3)156/5-1.32.1

г. Москва, Бауманский р-н
ул. Н. Басманная, д. 26, корп. 5

Усадьба городская XVIII-XIX вв.
(Н. Н. Демидова) Конюшня и каретный
сарай

1770-1780-е гг., кон. XIX в.

УП б). Продолжение

Полы I-го этажа застелены линолеумом.

Столярные заполнения - сосновые, с последующей масляной покраской. Скобянка - металлическая, современная.

Первоначальное фасадное решение полностью утрачено, за исключением частично сохранившегося белокаменного профилированного карниза, отмечающего первый ярус здания.

Первоначальное объемно-планировочное решение, несмотря на искажения, в целом сохранилось. Оформление и декорация помещений полностью утрачена.

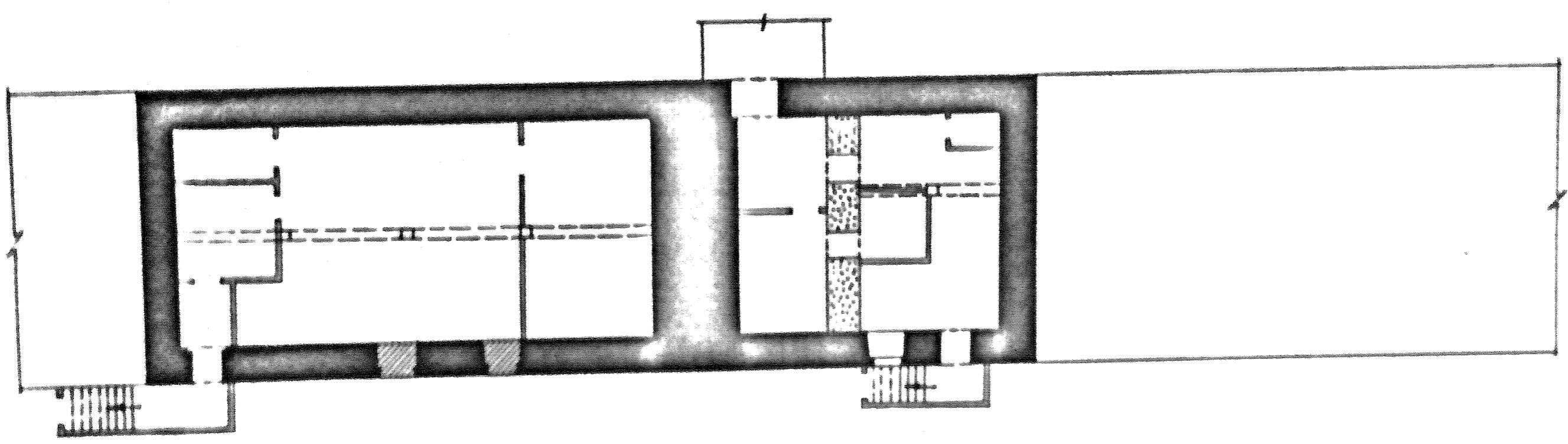






МОСКВА
УСАДБА ГОРЬДСКАЯ 1770-1780-е гг., XIX в./И.Н. ДЕМИДОВА/КОНЮШНЯ И КАРЕТНЫЙ САРАЙ
1770-1780-е гг., кон. XIX в.
Н. БАСМАННАЯ ул., 26, корп. 5.

ПОДВАЛ



1770-1780-е гг.

кон. XIX в.

2

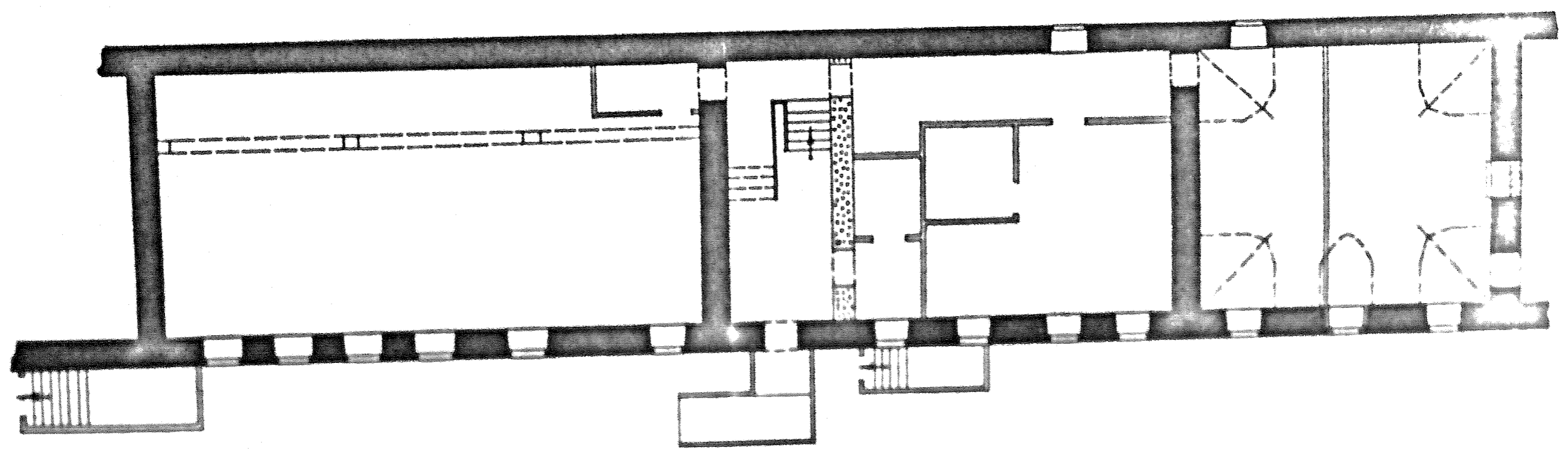
МОСКОВСКАЯ - 2
МАСТЕРСКАЯ И Ц
И.Н. ДЕМИДОВА
1905 г.

И.Н. ДЕМИДОВА
1905 г.

Г. М О С К В А
 У С А Д Б А Г О Р О Д С К А Я 1770 - 1780 - е гг., XIX в. /И.И. ДЕМИДОВА/ КОИЮШНЯ И КАРЕТНЫЙ САРАЙ
 Б Л У М А Н С К И Й Р А Й О Н
 1770 - 1780 - е гг., кон. XIX в.
 И. Б А С М А Н Н А Я ул., 26, кв. 5.

1 Э Т А Ж

— С



1770-1780-е гг.
 кон. XIX в.

3

И. И. ДЕМИДОВА
 И. И. ДЕМИДОВА
 И. И. ДЕМИДОВА
 1985 г.

г. МОСКВА

БАЧМАНСКИЙ РАЙОН

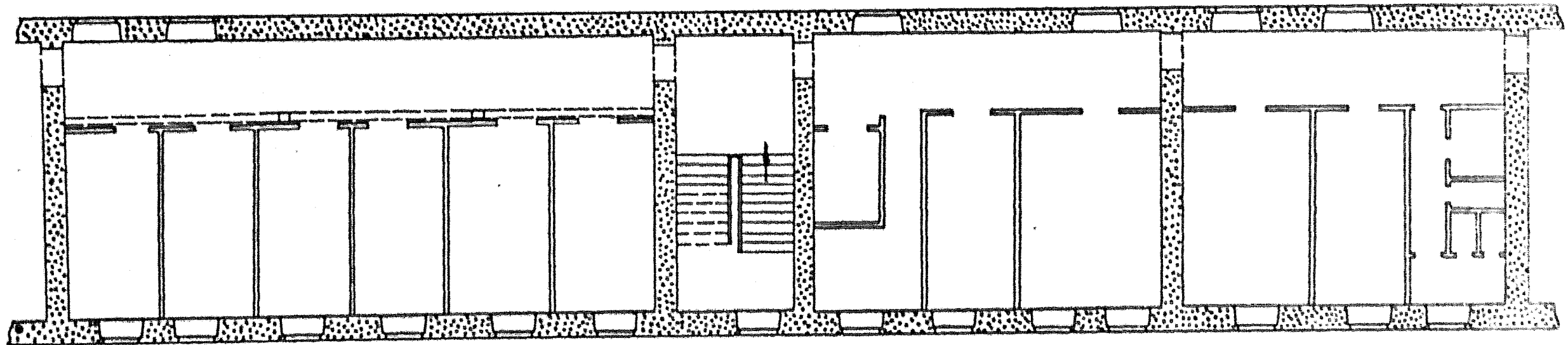
УСАДЬБА ГОРЬДСКАЯ 1770-1780-е гг., XIX в. /Н.Н. ДЕМИДОВА/ КОНЮШНЯ И КАРЕТНЫЙ САРАЙ

1770-1780-е гг., кон. XIX в.

Н. БАСМАНИНА УЛ., 26, КОРП. 5.

2 ЭТАЖ

— С



КОН. XIX в.

3

МОСПРОЕКТ-2
МАСТЕРСКАЯ №15
ЧЕКМАРЕВ В.М.

1985 г.

ИЗДАНИЕ 1985 г. МОСПРОЕКТ-2 МАСТЕРСКАЯ №15 ЧЕКМАРЕВ В.М.

Фото или схематический план



Краткое описание

Здание можно датировать 70-80-ми годами, XVIII столетия. Объем, заключающий в себя каретный сарай и конюшню, располагался в пространстве бывшей усадьбы дворянина Н.Н.Демидова, состоявшей в приходе ц.Петра и Павла в Басманной части города. Его главный фасад был ориентирован на проезжее пространство хозяйственной зоны.

В 1873 году здание становится одним из корпусов вновь созданной Басманной больницы. В этот период происходит существенная перестройка здания.

С 1917г. вплоть до настоящего времени здание используется городской больницей. В 1948 году его надстраивают до 3-х этажей.

Образец хозяйственного корпуса, сохранивший первоначальные габариты и объемно-пространственное решение интерьеров. Существенный элемент застройки хозяйственной зоны развитой дворянской усадьбы конца XVIII века.

3.2(3)15/5-1.32.1

МИНИСТЕРСТВО КУЛЬТУРЫ СССР ● ПАМЯТНИКИ ИСТОРИИ И КУЛЬТУРЫ СССР (недвижимые)
 Мин-во культуры. Главн. управление по охране
 СОЮЗНАЯ РЕСПУБЛИКА РСФСР и ИСПОЛЬЗОВАНИЮ ПАМЯТНИКОВ ИСТОРИИ И КУЛЬТУРЫ.
 Адрес г. Москва, Бауманский р-н, ул. П. Басманная, д. 26, корп. 5
 (АССР: край, область; район, автономная обл.; национальный округ; населенный пункт)

Усадьба городская ХУШ-ХІХ вв. (Н.Н. Демидова) Конюшня и каретный сарай

I. НАИМЕНОВАНИЕ ПАМЯТНИКА

II. ТИПОЛОГИЧЕСКАЯ ПРИНАДЛЕЖНОСТЬ

памятник археологии	памятник истории	памятник архитектуры	памятник монумент. ис-ва
		2(3)	

III. ДАТИРОВКА ПАМЯТНИКА

1770-1780-е гг., кон. XIX в.

IV. ХАРАКТЕР СОВРЕМЕННОГО ИСПОЛЬЗОВАНИЯ

по первоначальному назначению	культурно-просветительное	туристско-экскурсионное	лечебно-оздоровительн.	жилье помещения	хозяйств. веннос	не используется
			+		+	

предлож. по использ.

V. ХАРАКТЕРИСТИКА ТЕХНИЧЕСКОГО СОСТОЯНИЯ

хорошее	среднее	плохое	аварийное
	+		

VI. КАТЕГОРИЯ ОХРАНЫ

союзная	республ.	местная	не состоит
	+		

наличие утвержденной охранной зоны

да	нет
	+

VII. НАЛИЧИЕ ДОКУМЕНТАЦИИ

паспорт	фотографии	обмеры	реставрационные материалы
+	+	+	

место хранения документов

органы охраны			реставрационные мастерские		музей, архив.
союзный	республикан.	местный	республикан.	местные	+
	+	+		+	

Дата составления карточки

ИЮНЬ 1985 г.

М. П.

Составитель Ст. архитектор Чекмарев В.М.
 (Ф., и., о., должность или профессия, подпись)

Инспектор по охране памятников

(Ф., и., о. подпись)

ВНИИ ИСКУССТВ
ВОЗНАНИЯ

Чекмарев В.М.