



ПРАВИТЕЛЬСТВО МОСКВЫ  
ДЕПАРТАМЕНТ КУЛЬТУРНОГО НАСЛЕДИЯ ГОРОДА МОСКВЫ

П Р И К А З

15 мая 2019 г.

№ 389

**О включении выявленного объекта культурного наследия "Загородная вилла Оконешникова, 1903 г.: – Дом; – Ограда с воротами", расположенного по адресу: г. Москва, ул. Константина Симонова, д. 2А, в единый государственный реестр объектов культурного наследия (памятников истории и культуры) народов Российской Федерации в качестве объекта культурного наследия регионального значения (памятника), об утверждении границ его территории и предмета охраны**

В соответствии со статьями 3.1, 18 Федерального закона от 25 июня 2002 г. № 73-ФЗ "Об объектах культурного наследия (памятниках истории и культуры) народов Российской Федерации", постановлением Правительства Москвы от 27 октября 2015 г. № 700-ПП "Об утверждении Положения о включении выявленного объекта культурного наследия в единый государственный реестр объектов культурного наследия (памятников истории и культуры) народов Российской Федерации в качестве объекта культурного наследия регионального значения или объекта культурного наследия местного (муниципального) значения", с учетом протокола заседания секции № 2 "Государственный учет объектов культурного наследия города Москвы" Научно-методического совета при Департаменте культурного наследия города Москвы от 29 мая 2019 г. № 85 **приказываю:**

1. Согласиться с заключением (актом) государственной историко-культурной экспертизы от 30 июня 2016 г., выполненным аттестованным экспертом по проведению государственной историко-культурной экспертизы Е.Ю.Дутловой (приказ Министерства культуры Российской Федерации об аттестации государственных экспертов по проведению государственной историко-культурной экспертизы от 5 мая 2016 г. № 983), содержащим вывод об обоснованности включения выявленного объекта культурного наследия "Загородная вилла Оконешникова, 1903 г.: – Дом; – Ограда с воротами", расположенного по адресу: г. Москва, ул. Константина Симонова, д. 2А, в единый государственный реестр объектов культурного наследия

(памятников истории и культуры) народов Российской Федерации в качестве объекта культурного наследия регионального значения (памятника).

2. Включить выявленный объект культурного наследия "Загородная вилла Оконешникова, 1903 г.: – Дом; – Ограда с воротами", расположенный по адресу: г. Москва, ул. Константина Симонова, д. 2А, в единый государственный реестр объектов культурного наследия (памятников истории и культуры) народов Российской Федерации в качестве объекта культурного наследия регионального значения (памятника) с наименованием "Загородный дом П.С.Оконишникова с оградой и воротами, 1903 г."

3. Утвердить границы территории объекта культурного наследия регионального значения (памятника) "Загородный дом П.С.Оконишникова с оградой и воротами, 1903 г.", расположенного по адресу: г. Москва, ул. Константина Симонова, д. 2А, согласно приложению 1 к настоящему приказу.

4. Утвердить режим использования территории объекта культурного наследия регионального значения (памятника) "Загородный дом П.С.Оконишникова с оградой и воротами, 1903 г.", расположенного по адресу: г. Москва, ул. Константина Симонова, д. 2А, согласно приложению 2 к настоящему приказу.

5. Утвердить предмет охраны объекта культурного наследия регионального значения (памятника) "Загородный дом П.С.Оконишникова с оградой и воротами, 1903 г.", расположенного по адресу: г. Москва, ул. Константина Симонова, д. 2А, согласно приложению 3 к настоящему приказу.

6. Исключить выявленный объект культурного наследия "Загородная вилла Оконешникова, 1903 г.: – Дом; – Ограда с воротами" из перечня выявленных объектов культурного наследия города Москвы.

7. Контроль за выполнением настоящего приказа возложить на заместителя руководителя Департамента культурного наследия города Москвы – главного археолога города Москвы Л.В.Кондрашева.

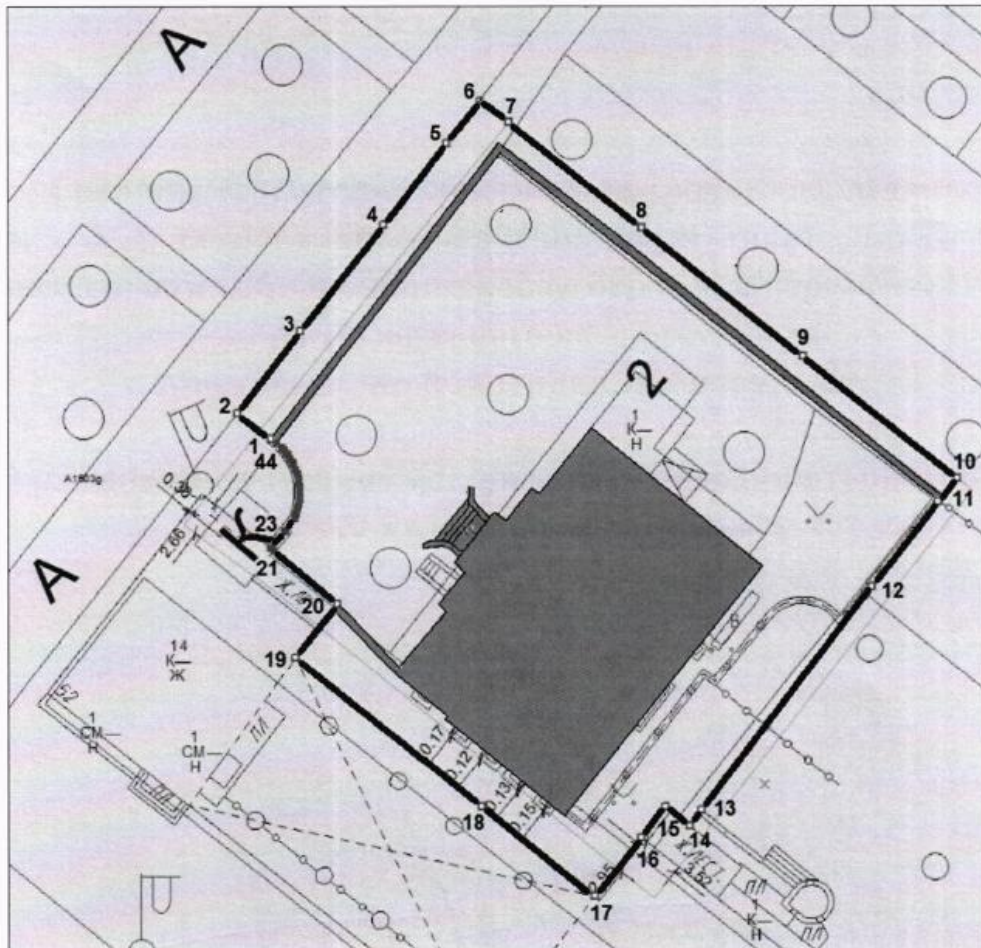
Руководитель



А.А.Емельянов

**Границы территории объекта культурного наследия  
регионального значения (памятника)  
"Загородный дом П.С.Оконишников с оградой и воротами, 1903 г.",  
расположенного по адресу:  
г. Москва, ул. Константина Симонова, д. 2А**

**1. Графическое описание местоположения границ территории  
объекта культурного наследия**



**Условные обозначения:**

- - границы территории объекта культурного наследия;
- 1** - характерные (поворотные) точки границ территории объекта культурного наследия;
- - объект культурного наследия (памятник).

**2. Перечень координат характерных (поворотных) точек границ территории объекта культурного наследия**

Обозначение характерной (поворотной) точки	Координаты характерных (поворотных) точек в местной системе координат (МСК)	
	X	Y
1	2644,965	14550,239
2	2642,472	14552,162
3	2647,250	14558,260
4	2653,450	14566,180
5	2658,230	14572,280
6	2660,750	14575,500
7	2662,900	14573,860
8	2672,960	14565,910
9	2685,110	14556,320
10	2696,660	14547,200
11	2695,250	14545,440
12	2690,210	14539,130
13	2677,410	14522,410
14	2676,500	14521,260
15	2674,690	14522,690
16	2672,860	14520,380
17	2669,380	14515,990
18	2660,880	14522,660
19	2646,820	14533,790
20	2649,990	14537,830
21	2645,130	14541,880
22	2644,951	14542,020

23	2645,993	14543,355
	2646,721	14544,287
	2646,814	14544,510
	2646,882	14544,694
	2646,988	14545,048
	2647,052	14545,334
	2647,108	14545,686
	2647,139	14545,092
	2647,138	14546,386
	2647,120	14546,696
	2647,095	14546,906
	2647,030	14547,261
	2646,941	14547,607
	2646,846	14547,892
	2646,681	14548,285
	2646,559	14548,522
	2646,423	14548,756
	2646,260	14549,000
	2646,110	14549,200
	2645,909	14549,438
	2645,758	14549,597
44	2645,407	14549,918
1	2644,965	14550,239

---

**Режим использования территории  
объекта культурного наследия регионального значения (памятника)  
"Загородный дом П.С.Оконишников с оградой и воротами,  
1903 г.", расположенного по адресу:  
г. Москва, ул. Константина Симонова, д. 2А**

На территории объекта культурного наследия регионального значения (памятника):

**1. Разрешается:**

1.1. Проведение работ по сохранению объекта культурного наследия или его отдельных элементов, сохранению историко-градостроительной или природной среды объекта культурного наследия, в том числе устройство современных сходов и ступеней, пандусов, подпорных стенок откосов и ограждений.

1.2. Проведение изыскательских, проектных, земляных, хозяйственных и иных работ, осуществление которых не может ухудшить состояние объекта культурного наследия, нарушить его целостность и сохранность.

1.3. Озеленение и благоустройство территории.

1.4. Прокладка и реконструкция (ремонт, капитальный ремонт) дорог и элементов их обустройства, а также инженерных коммуникаций и сооружений, не нарушающие целостность объекта культурного наследия и не создающие угрозы его повреждения, разрушения или уничтожения, угрозы пожара.

1.5. Проведение археологических полевых работ.

1.6. Освоение подземного пространства в соответствии с проектом приспособления объекта культурного наследия к современному использованию при условии отсутствия негативного влияния на сохранность данного объекта культурного наследия в его исторической среде.

1.7. Ведение хозяйственной деятельности, не противоречащей требованиям обеспечения сохранности объекта культурного наследия и позволяющей обеспечить функционирование объекта культурного наследия в современных условиях.

**2. Обеспечивается:**

2.1. Запрет или ограничение движения транспортных средств в случае, если движение транспортных средств создает угрозу нарушения целостности и сохранности объекта культурного наследия.

2.2. Доступность объекта культурного наследия в целях его экспонирования, сохранения его традиционного визуального восприятия с основных видовых точек и смотровых площадок.

2.3. Реализация мер пожарной безопасности.

2.4. Реализация мер экологической безопасности.

2.5. Защита объекта культурного наследия от динамических воздействий.

3. Запрещается:

3.1. Проведение строительных работ, за исключением работ по сохранению объекта культурного наследия или его отдельных элементов, сохранению историко-градостроительной или природной среды объекта культурного наследия.

3.2. Увеличение объемно-пространственных характеристик существующих на территории объекта культурного наследия объектов капитального строительства.

3.3. Искажение традиционных характеристик эволюционно сложившейся композиции застройки исторического владения.

3.4. Искажение характеристик природного ландшафта, композиционно связанного с объектом культурного наследия.

---

**Предмет охраны**  
**объекта культурного наследия регионального значения (памятника)**  
**"Загородный дом П.С.Оконишникова с оградой и воротами,**  
**1903 г.", расположенного по адресу:**  
**г. Москва, ул. Константина Симонова, д. 2А**

Предметом охраны объекта культурного наследия являются:  
местоположение и градостроительные характеристики здания 1903 года,  
его роль в композиционно-планировочной структуре владения и квартала  
(согласно схеме предмета охраны);

объемно-пространственная композиция прямоугольного в плане,  
одноэтажного с полуподвалом и мансардным этажом здания 1903 года, в том  
числе ризалит, наружная лестница, аттик и его оформление (согласно схеме  
предмета охраны), высотные отметки по венчающему карнизу, аттику;

конфигурация крыши 1903 года, характер кровельного покрытия,  
высотные отметки по конькам, включая местоположение светового фонаря;

композиционное решение и архитектурно-художественное оформление  
фасадов 1903 года, включая местоположение, форму, размер, оформление  
оконных и дверных проемов, профилированные наличники, подоконные  
доски, полочки, консоли, сандрики, филенки, ленточный горизонтальный  
руст, пилястры, тяги, лепной декор, картуши, орнаментальный лепной фриз,  
ниши аттика, венчающий карниз (с учетом реставрационных работ 1990-х –  
2000-х годов) (согласно схеме предмета охраны);

материал и характер отделки фасадных поверхностей 1903 года, в том  
числе гладкая штукатурка по кирпичу, руст;

колористическое решение фасадов 1903 года;

наружная лестница 1903 года, ее местоположение, материал,  
конструкция и декоративное оформление, включая дугообразные парапеты  
с тумбами квадратной и овальной формы (согласно схеме предмета охраны);

пространственно-планировочная структура интерьеров здания 1903 года  
в пределах капитальных стен и перекрытий (согласно схеме предмета охраны);

капитальные стены 1903 года, их конструкция и материал (согласно  
схеме предмета охраны);



внутренняя лестница 1903 года, ее местоположение, конструкция, материал, декоративное оформление (согласно схеме предмета охраны);

ограда с воротами и калиткой 1903 года, ее местоположение, конструкция, материал, колористическое решение и декоративное оформление (с учетом реставрационных работ 1990-х – 2000-х годов) (согласно схеме предмета охраны).

Изменение предмета охраны может быть осуществлено в порядке и случаях, предусмотренных законодательством об объектах культурного наследия.

---

Приложение  
к предмету охраны объекта культурного  
наследия регионального значения (памятника)  
"Загородный дом П.С.Оконишникова с оградой  
и воротами, 1903 г.", расположенного  
по адресу: г. Москва, ул. Константина  
Симонова, д. 2А

**Схема предмета охраны объекта культурного наследия  
регионального значения (памятника) "Загородный дом  
П.С.Оконишникова с оградой и воротами, 1903 г.", расположенного  
по адресу: г. Москва, ул. Константина Симонова, д. 2А**

**1. Местоположение и градостроительные характеристики ансамбля  
и входящих в его состав памятников**

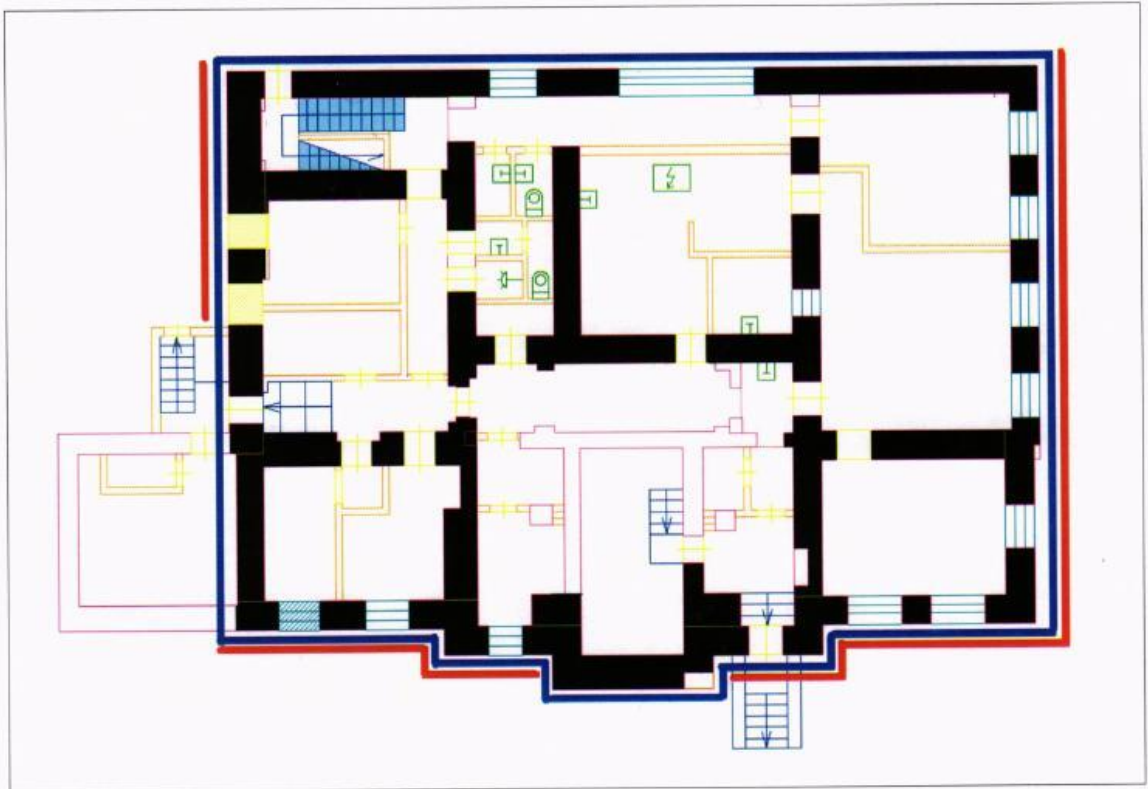


**Условные обозначения:**

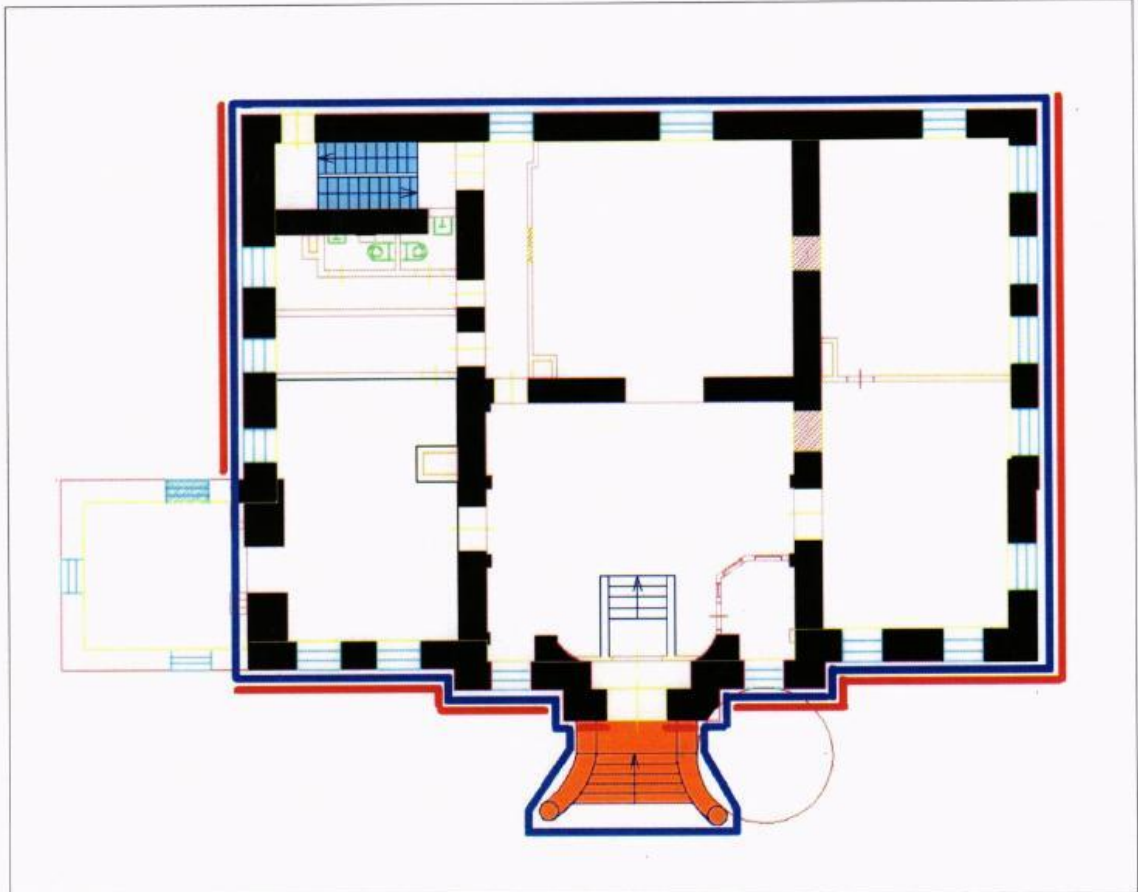


- объект культурного наследия.

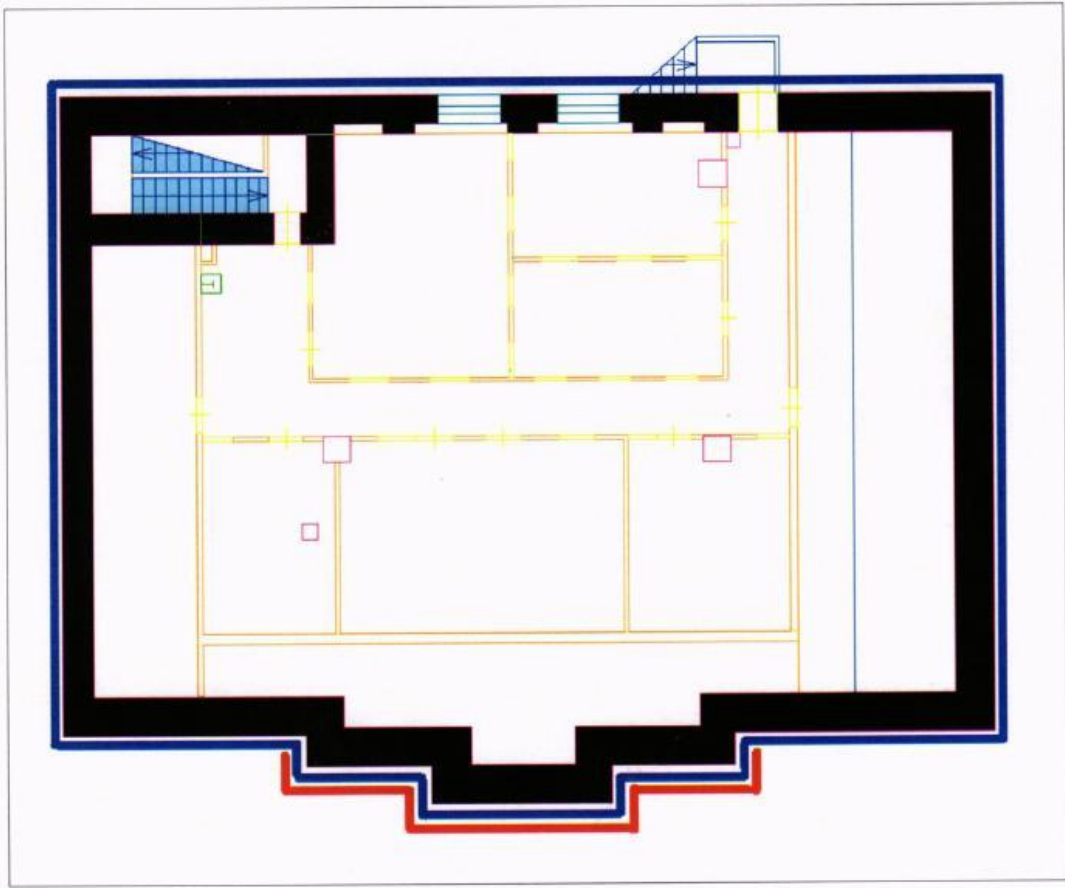
## 2. Полуподвал



## 3. Первый этаж










#### 4. Мансардный этаж



#### 5. Ограда с воротами и калиткой



**Условные обозначения:**

-  - объемно-пространственная композиция здания 1903 года;
  -  - композиционное решение и архитектурно-художественное оформление фасадов 1903 года;
  -  - наружная лестница 1903 года;
  -  - пространственно-планировочная структура интерьеров здания 1903 года;
  -  - капитальные стены 1903 года;
  -  - внутренняя лестница 1903 года;
  -  - ограда с воротами и калиткой 1903 года.
-