

7710347000

З.7. I.82.I
индекс

МИНИСТЕРСТВО КУЛЬТУРЫ СССР

ПАМЯТНИКИ ИСТОРИИ И КУЛЬТУРЫ СССР

(недвижимые)

СОЮЗНАЯ РЕСПУБЛИКА РФ

У Г К О И П г. Москвы
(наименование республиканского органа охраны памятников)

П А С П О Р Т

I. НАИМЕНОВАНИЕ ПАМЯТНИКА Дворец Екатерининский. Комплекс.

II. ТИПОЛОГИЧЕСКАЯ ПРИНАДЛЕЖНОСТЬ

памятник археологии	памятник истории	памятник архитектуры	памятник монумент. иск-ва
		7	

III. ДАТИРОВКА ПАМЯТНИКА (или дата исторического события, с которым связано возникновение памятника — для памятников истории)

XVIII в. — нач. XX в.

IV. АДРЕС (местонахождение) ПАМЯТНИКА г. Москва, Лефортовский парк,
(АССР, край, область, район, автономная обл.,
I-й Краснокурсантский проезд, 3/5; Красноказарменная ул., 3.

национальный округ, населенный пункт, пути подъезда)

V. ХАРАКТЕР СОВРЕМЕННОГО ИСПОЛЬЗОВАНИЯ

по первонач. назначению	культурно-просветит.	туристско-экскурсион.	лечебно-оздоровительн.	жилые помещения	хозяйственное	не используется
	<u>парк</u> музей библ. клуб		больн. санат. д/отд.	+	учреждение торгов. промышл. склад	

ПРИЛОЖЕНИЯ:

Фото общего вида — I4

Фото фрагментов —

Генплан — I

Обмеры: план —

фасад —

разрез —

Схематический план охранной зоны —

вкладыши к разделам У1а, У1в, У1аа, У111 — II стр.

VI. ИСТОРИЧЕСКИЕ СВЕДЕНИЯ

а)	}	для памятников археологии	— история возникновения, кем и когда производились разведки и раскопки, место хранения коллекций.
		для памятников истории	история возникновения: краткая характеристика событий и лиц, в связи с которыми объект приобрел значение памятника.
		для памятников архитектуры и монументального иск-ва	— автор, строитель, заказчик, история создания.

Территория Екатерининского дворца начинает активно осваиваться с первых лет XVIII в. В 1701–1702 гг. здесь была устроена усадьба адмирала Ф.А. Головина — один из первых в Москве представительных дворцово-парковых ансамблей, основанный на принципах искусства нового времени. В декабре 1702 г. в недавно отстроенном дворце состоялась свадьба сына Головина, а в марте 1703 г. Пётр I принимал здесь посланника Людовика XIV. Усадьба изначально имела не столько частный, сколько общественный характер. В ней устраивались различные приёмы и празднества. Судя по гравюре де Витта/нач. XVIII в./, ансамбль состоял из двухэтажного дворца, церкви, дома для приёмов и праздников, конного, скотного и других хозяйственных дворов, мельницы, регулярного сада с павильонами и фонтанами, крытыми аллеями и стриженной зеленью. Общая планировка ансамбля была регулярной, хотя и носила неразвитый характер. В этот же период рядом с дворцом, к востоку от него, была сооружена каменная центрическая Успенская церковь — ротонда или 12-гранная в плане. От Головинской усадьбы в настоящее время сохранился прямоугольный пруд /"Головинский"/, на южном берегу которого стоял дворец.

В 1722 г. Пётр I купил усадьбу у наследников Ф.А. Головина и поручил её переустройство доктору Н. Бидлоо, основателю московского госпиталя,

б) перестройки и утраты, изменившие / см. вкладыш № 1 / первоначальный облик памятника.

Утрачена большая часть садово-парковых сооружений. Многие деревья заменены новыми. Пруды запущены, часть из них сильно изменили свои очертания. На территории построен целый ряд новых сооружений, устроены спортивные площадки. По отдельным сооружениям — см. соответствующие паспорта.

в) реставрационные работы (общая характеристика, время, автор, место хранения документации)

Реставрационные работы по Лефортовскому парку ведутся с 1967 г. и продолжаются в настоящее время. Проектами реставрации парка, грота и беседки занимались О. Сотникова, О Череватая, Н. Ловкунас, М. Исаева, Д. Хол-

/ см. вкладыш № 7 /

VII. ОПИСАНИЕ ПАМЯТНИКА

а)	}	для памятников археологии	— характер культурного слоя, важнейшие находки.
		для памятников истории	— характеристика памятника, наличие, текст и время установления мемориальной доски.
		для памятников архитектуры	— основные особенности планированной, композиционно-пространственной структуры и конструкций; характер декора фасадов и интерьеров; наличие живописи, скульптуры, прикладного искусства; строительный материал, основные габариты.
		для памятников монументального искусства	— основные особенности композиционного и колористического решения: тексты, материал, техника, размер.

Ансамбль расположен в северо-восточной части Москвы, на левом берегу реки Яузы. Он занимает довольно большую территорию, незначительно вытянутую вдоль реки по оси "север-юг". С трёх сторон её ограничивают улицы / Красноказарменная ул. с юга, Госпитальная ул. с севера и I-й Краснокурсантский проезд с востока/, а с четвёртой — западной — Лефортовская наб. реки Яузы.

Основную часть территории комплекса занимает парк с прудами, имеющий очень сложную композицию с элементами регулярности. Он делится на Верхний/восточный/ и Нижний/западный/, прилегающий к Яузе, сады. Перепад рельефа между ними довольно значителен, и он во многом способствует созданию впечатления живописности всего комплекса. Большую роль в структуре паркового ансамбля играют пруды. Расположенный в Верхнем саду Анненгофский канал сохранился в настоящее время в виде двух узких прудов — прямоугольного и "Г"-образного. Разделяющая их дамба устроена по оси одной из главных поперечных аллей парка. Эта аллея ограничивает с север партер, находящийся на основной поперечной оси ансамбля. С другой стороны его ограничивает прямоугольный, вытянутый по оси "запад — восток" Головинский пруд, один из самых ранних элементов всего комплекса, восходящий

б) общая оценка общественной, научно-исторической и художественной значимости памятника. / см. вкладыш №6 /

Выдающееся произведение садово-паркового искусства, отражающее несколько этапов развития с начала XVIII по начало XX в. Единственный в Москве крупный усадебный комплекс, сохранивший ядро ансамбля петровского времени.

VIII. ОСНОВНАЯ БИБЛИОГРАФИЯ, АРХИВНЫЕ ИСТОЧНИКИ, ИКОНОГРАФИЧЕСКИЙ МАТЕРИАЛ

- I/ РГАДА, ф. I239, оп. 57, д. 236. План Головинских дворцов / сер. XVIII в.
 2/ РГАДА, ф. I239, оп. 57, д. 248. План Зимнего Анненгофа / сер. XVIII в. /

/ см. вкладыш №10 /

IX. ТЕХНИЧЕСКОЕ СОСТОЯНИЕ

характеристика общего состояния:

для памятников археологии культурного слоя
важнейший находок

для памятников архитектуры и истории конструкций **Общее состояние**
покрытий
стен
потолков
пола
декора фасадов
интерьеров

в интерьере: живописи
скульптуры
прикл. иск-ва

для памятников монументального искусства цоколя
постаменты
скульптуры
грунта
красочного слоя

хорошее	среднее	плохое	аварийное
	+		

X. СИСТЕМА ОХРАНЫ

а) категория охраны

союзная	республ.	местная	не состоит
	+		

б) дата и № документа о принятии под охрану Постановление СМ РСФСР

от 30.08.60 г. № 1327

в) границы охранной зоны и зоны регулирования застройки (краткое описание со ссылкой на утверждающий документ)

г) балансовая принадлежность и конкретное использование Академия бронетанковых войск;
Лефортовский парк и др.

д) дата и № охранного документа _____

Дата составления паспорта

Составитель искусствовед Г.К. Смирнов

(ф., и., о., должность или профессия)

(подпись)

Инспектор по охране памятников _____

(подпись)



"Катерининский дворец. Комплекс"

к разделу VII / Продолжение /

находящегося по-соседству. Главные работы велись в 1732-1734 гг. по проектам, присланным из Петербурга. В новом ансамбле были объединены два более ранних комплекса: сад Головинской усадьбы и партер находящегося на противоположном берегу Яузы Петровского двора. В общую композицию были объединены два парка, расположенных на осях, направленных под острым углом друг к другу и на разных уровнях / Головинский выше Петровского /. Новый сад был разбит между ними и спланирован на принципах симметрии. Главная ось этого ансамбля шла перпендикулярно Яузе и была образована партером и Крестовым прудом. Параллельно реке был устроен большой пруд, окаймлённый насыпанными дамбами, и каналы. Выше параллельно Яузе была проложена аллея или "шпалерная дорога". Основные элементы этой планировки — пруды, ^{каналы,} ~~острова,~~ дамбы, аллея — сохранились на протяжении дальнейшего развития ансамбля и в целом дошли до нашего времени. В парке были построены многочисленные павильоны: эрмитажи, беседки и т.д. Вблизи мельницы предполагалось сделать "трот и по обе стороны каменную отену с нишевыми". По углам большого пруда стояли белокаменные статуи, на плотине пруда возвышалась статуя Венеры. Белокаменные скульптуры были расставлены и в других местах парка.

Следующий важный этап развития ансамбля приходится на 1730-е гг. В 1731 г. север-восточнее Головинского двора был выстроен Летний Анненгоф, деревянный дворец для загородной резиденции императрицы Анны Иоанновны. Он был сооружён по проекту Ф. Растрелли в пышных формах зрелого барокко. В 1731-1735 гг. перед главным фасадом разбит террасный партер с фонтанами. Участок двора с трёх сторон был охвачен каналом / "Анненгофский канал" /. В 1736 г. из Кремля был перевезён Зимний Анненгоф, построенный также по проекту Растрелли. Он был поставлен к юго-

К разделу VIIa /из столбца/:

Анненгоф и к юго-востоку от Головинского двора. Такое расположение обусловило в дальнейшем развитие всего ансамбля не по главной, перпендикулярной Бузе оси, а параллельно реке. В 1730-1740 гг. к востоку от прежнего ансамбля был устроен огромный, превосходящий его по территории, строго регулярный по планировке верхний парк /Анненгофский сад/. Увеличиваясь и часть парка, обращенная к Бузе, приобретает новую территорию. В целом площадь ансамбля возросла более, чем в пять раз.

В Елизаветинское время на протяжении 1740-х-начала 1750-х гг. ансамбль постоянно развивался, обновлялся и пополнялся новыми сооружениями. В 1741-1742 гг. большие работы велись в связи с подготовкой к коронации Елизаветы Петровны. Были построены деревянные Воскресенская церковь, триумфальные ворота, иллюминационный театр, оперный дом, каменные и деревянные хозяйственные корпуса. К Зимнему Анненгофу был пристроен тронный зал. Общее руководство осуществлял Растрелли, а весь замысел принимал А.А.Земцову. Расширившийся к югу ансамбль с двумя главными дворцами - Летним и Зимним Анненгофами - был рассчитан на панорамное восприятие со стороны Москвы, с правого берега Бузы.

В конце 1740-х - начале 1750-х гг. происходило перемещение центра ансамбля в зону нижнего сада, ближе к Бузе. Летний Анненгоф с 1744 г. постепенно разрушался, каналы и фонтаны перед ним приходили в запустение. Одновременно расширялся старый Головинский дворец, который именовался теперь Летним Головинским домом / а Зимний Анненгоф Зимним Головинским домом/. В 1748 г. к нему по проекту Растрелли пристроили "миллионный залом и фонтаном". В 1752-1753 гг. Зимний дворец неоднократно перестраивался и расширялся. К нему, в частности, были добавлены покои для наследников Петра Федоровича и Екатерины Алексеевны, а также покои для Елизаветы Петровны. После пожара 1753 г. в том же году Зимний

Вклады № 3 к паспорту

"Катерининский дворец. Помпаны." "

К разделу 31а /Продолжение/:

дворец был заново отстроен по проекту Растрелли / строительство вели А.Вилишев и Д.Ухтомский/. Это было одноэтажное деревянное здание с камнями "погресами". Оно имело повышенный /с окнами второго света/ ризалит в центре протяжённого главного /восточного/ фасада, выходившего на дорогу от места через Лузу. Декор в виде ушастих наличников с сандачниками, пилястр, балюстрад и других элементов был выдержан в формах разбитого барокко. /Изображение дворца известно по гравюре В.Махлева 1782 г./ Новый Зимний дворец был расположен западнее сгоревшего Зимнего Анненгофа, к югу от Летнего Головинского дома, с которыми его соединяли длинные галереи. Одна из галерей была связана с уцелевшей Воскресенской церковью. С востока Зимний дворец соединялся пятигранной в плане галереей с кухонным корпусом.

В конце 1771 г. оба Головинских дворца с галереями и церковью "отстроили без остатка". В 1773 г. началось строительство существующего Катерининского дворца на месте, где некогда стоял Летний Анненгоф. Первый проект был составлен С.Н.Жовлевым. Вскоре был прислан новый проект из Петербурга, выполненный А.Гинальди. По этому проекту к 1782 г. дворец был доведён до карниза и началась внутренняя отделка. С 1778 г. строительными работами руководил К.И.Вланк. В начале 1790-х гг. фасады дворца были переделаны по проекту Дж.Кваренги, добавившего колоннаду на главном фасаде и изменившего наружный декор. Интерьеры выполнялись также частично по проектам Кваренги. Во внутренней отделке здания принимали участие С.Лампорези и Гаттенбергер. В середине или второй половине 1770-х гг. на месте Зимнего Головинского дворца, были выстроены служебные корпуса / см. паспорт/. Одновременно со строительством дворца шла реконструкция парка, обновление старых павильонов и сооружений,

/ см. вклады № 4 /

К разделу VII / Описание /:

устройство новых построек. Регулярный Анненгофский сад был превращен в пейзажный и получил название Анненгофской рощи. Английский характер приобрёл и бывший Головинский парк, хотя многие элементы своей претнорегулярной планировки он сохранил. В парке преобладали теперь липы и ели. Судя по описям 1799 и 1797 гг., в это время на территории находилось несколько деревянных беседок, 8 белокаменных пристаней, каменные и деревянные ограждения, преимущественно фруктовые /ананасовые, персиковые, эспелсиновые и др./, каменные и деревянные мосты, два грота с фонтанами. Один из гротов украшала статуя Геркулеса /см. паспорт на грот/, другой /от него в настоящее время сохранилась лишь подпорная стена/ — каменная статуя Венеры с Купидоном. В парке сохранялась Гесперская церковь начала XVIII в.

В 1797 г., когда дворец ещё не был полностью внутри отделан, по повелению Павла I он был превращен в казарму для 3 батальонов Московского гарнизонного полка. В то же время император отдал приказ, чтобы деревья в Головинском саду остригали "подобно как и прежде таковые остригаемы были, т.е. в виде петухов и павлинов, том и прочими разными геометрическими фигурами". А с мая 1798 г. парк был в послеобеденное время открыт для публичных гуляний. В начале XIX в., вероятно, парк продолжал развиваться как общественный сад / в 1804 г. в нём построена беседка на месте "отдохновения" Петра I — см. паспорт на беседку/, а дворец по-прежнему использовался под казармы.

В 1824 г. из Екатерининского дворца батальоны Московского гарнизонного полка были переведены в бывшие служебные корпуса, получившие название "Красных казарм", а само здание было отведено под "московский" кадетский корпус / с 1838 г. — I-й Кадетский корпус/. Часть Анненгофской рощи была превращена в поле для военных занятий. С 1842 г., когда

Владимир С. С. и паспорт
"Катерининский дворец, Коммунальное."

К разделу VIIa / Продолжение /

во дворец был переведён также 2-й Московский кадетский корпус, в здании начали проводить большие работы по неустройству интерьеров, обновлению фасадов и сооружению нового северного крыла для "незамороженной роты" 2-го кадетского корпуса. Эти работы продолжались, очевидно, до конца 1840-х гг. В то же время обновлялись парковые сооружения, в частности грот и подпорная стенка. Во 2-м кадетском корпусе 6 декабря 1849 г. была освящена церковь Михаила Архангела. В 1-м кадетском корпусе существовала церковь Петра и Павла в помещении, которое и во дворце кон. XVIII в. предназначалось для домового храма.

Во второй половине XIX в. севернее дворца на красной линии Кадетской ул. / ныне 1-й Краснокурсантский пр. / возводили Сельдшерскую школу, которая заняла также здание бывшей оранжереи 1790-х гг. На месте более ранней оранжереи в глубине парка был сооружён корпус служб, эрехт с конюшнями, сараями, погребами и частично квартирами служителей. В конце XIX - начале XX в. на территории парка, прилегающей к бывшему Катерининскому дворцу с севера, запада и северо-запада, появился ряд небольших построек: оранжерея, погреб для воспитанников, будки для часовых, баня, кузница и т.д.

В 1904 г. во время урагана погибла Анненгофская роща, пострадали парковые сооружения, нанесён ущерб насаждениям Головиного парка, которые, в отличие от Анненгофской рощи, были восстановлены. Разрушенная ураганом беседка 1805 г. в том же 1904 г. была сооружена вновь.

В настоящее время в комплекс входят:

- 1/ Катерининский дворец, 1773-1796 гг., 1840-е гг.
- 2/ Служебный корпус /"Красные казармы"/, 1770-е гг, пер. пол. XIX в.
/ см. паспорт /
- 3/ Оранжерея, начало 1790-х гг.
- 4/ Грот, 1781 г., 1770-е - 1790-е гг; пер. пол. XIX в. / см. паспорт /
/ см. Владимир С. С. /

Вкладыш № 6 к паспорту "Экстеримиский дворец. Комплекс."

К разделу VIIa/ Продолжение:

- 5/ Подворная стенка, 1770-е-1780-е гг; 1840-е гг.
- 6/ Веседа, 1805, 1804 г. /см. паспорт/
- 7/ Гельдшерская школа, вт. пол. XIX в.
- 8/ Служба кадетского корпуса, вт. пол. XIX в.
- 9/ сторожка/?/ Кадетского корпуса, нач. XIX.
- 10/ Парк с прудами, XVIII - нач. XX в.

К разделу VIIb/ Продолжение:

манский и другие архитекторы ИИИ. ИИИИК /впоследствии В/О "Созреставрация", ныне ИИИИ/. Проектная документация хранится в архиве ИИИИИ, шифр № 210.

К разделу VIIc/ Продолжение:

к началу XVIII в. Пруды, расположенные в нижнем саду, в значительной мере утратили свою первоначальную форму. Некогда геометрически четкие их очертания имеют в настоящее время аморфные, "расплывчатые" очертания. Главное место среди них принадлежит Большому пруду с тремя островами. Восточный остров некогда имел 7-угольную форму и отделялся от пруда окаймлявшим его каналом. Два меньших острова были прямоугольными. Крестовый пруд, в настоящее время отделенный от Большого пруда земляной дамбой, ранее разделялся с ним полосой земли с каналом. Сам пруд отличался сложной геометризированной формой стилизованного крестообразного очертания. Находящийся к северу от Большого пруда Овальный пруд имел форму прямоугольника с полуовальным выступом на восточной стороне.

Главной продольной осью парка является большая аллея, пересекающая всю его территорию по оси "север-юг". Аллея обсажена липами, в настоящее время частично заменёнными тополями. Остальные участки парка с

/ см. вкладыш № 7/

Вклады № 8 к экспорту "Екатерининский дворец."

К разделу IIIa/ /Продолжение/:

поперечными, продольными и диагональными аллеями сохранили старые зелёные насаждения, преимущественно начала XX в. /липы, вязы, дубы/.

Архитектурный ансамбль имеет разнородный — по времени, стилю, масштабу и художественному качеству — характер. Главной постройкой является Екатерининский дворец, стоящий на продольной оси всего комплекса и выходящий главным/восточным/ фасадом на красную линию I-го Краснокудского пр., а задним обращённый к парку. Это одно из наиболее монументальных сооружений Москвы в стиле зрелого классицизма. Кирпичное, ситуативное с белокаменными деталями 3-хэтажное здание с подвалом имеет сложную композицию, включающую центральный и четыре боковых замкнутых двора. Главный его фасад украшен 16-колонной лоджией, а парковый фасад обработан тремя портиками.

Второй по значению постройкой ансамбля является служебный корпус Екатерининского дворца / "Красные казармы"/-ом. паспорт. Протяжённый объём двухэтажного с подвалом/верхние этажи надстроены в советское время/кирпичного здания в стиле раннего классицизма вытянут вдоль красной линии Красноказарменной ул., закрепляя левую границу всего комплекса.

От садово-парковых сооружений сохранились лишь три постройки. Две из них — грот и подпорная стенка — расположены по оси главной продольной аллеи парка. Подпорная кирпичная стенка укрепляет мост-дамбу, ограничивающую с западной стороны Головинский пруд. Она расчленена двумя экседрами, выложенными снаружи белым камнем и обработанными каждая двумя колоннами и двумя полуколоннами дорического ордера, несущими антаблемент. Стенка завершена новым парапетом, состоящим из кирпичных столбиков и металлической ограды. Кирпичный с каменными деталями грот / см. паспорт/, служа подпорной стенкой моста-дамбы отделяет партер

/ см. вклады № 9/

К разделу VIII / Описание /:

парке от Крестового пруда. Гидом с ним на берегу Крестового пруда стоит беседка /см. паспорт/.

В северо-восточной части парка на одной диагонально направленной оси расположено два здания. Ближе к центру парка, почти достигая главной аллеи, находится одноэтажный кирпичный корпус служб кадетского корпуса. Это сильно вытянутый прямоугольный объём без декора на фасадах завершён двускатной кровлей. Стоящая у границы ансамбля оранжерея представляет собой двухэтажное кирпичное, оштукатуренное здание с белокаменным цоколем, выстроенное в стиле зрелого классицизма. Это прямоугольный объём имеет в центре главного фасада крупный выступ с пластично скруглёнными и раскрепованными углами. Гладкие фасады разделены междуэтажным кирпичным карнизом и завершены белокаменным профилированным венчающим карнизом. На юго-восточном фасаде, под окнами первого этажа, помещены прямоугольные ниши. На юго-западном торце сохранился треугольный фронтон. Здание сложено верстовой кладкой, шов обработан односторонней подрезкой.

Севернее Екатерининского дворца на красной линии I-го Краснокур-савтского пр./дом № 7/ стоит двухэтажная кирпичная, оштукатуренная сельдверская школа, выстроенная в формах эклектики. Прямоугольный, сильно вытянутый вдоль улицы объём расчленён на главном фасаде рустованными пиллястрами. Сдержанный наружный декор составляют также профилированные наличники прямоугольных окон, междуэтажный и венчающий карнизы.

Западнее дворца в нескольких метрах от берега Аниенгофского канала на поперечной основной оси ансамбля стоит сторожка /?/ кадетского корпуса — небольшое одноэтажное кирпичное здание. Главный фасад, обращённый к парку, прорезан двумя окнами с кличатыми замками и завершён треугольным фронтоном с трёхчастным полуциркульным окном в тимпане. Здание сложено цепной кладкой.

Вклады № 10 к паспорту "Екатерининский дворец."

К разделу VIII /Продолжение/:

- 3/ ПЛАД, ф.1230, оп.7, д.41543. Спись Головинского сада/1793 г./, лл.20-2303.,70-120.
- 4/ ПЛАД, ф.1230, оп.8, д.41370. Спись Головинского и Анненгофского садов /1797 г./, л.6-7.
- 5/ ПЛАД, ф.1230, оп.8, д.41370. Сразрешении публичных гуляний в Головинском саду /1790 г./
- 6/ ПЛАД, ф.1230, оп.8, д.41370. С стрижке деревьев в Головинском саду /1790 г./
- 7/ ГВИА, ф.411, д.401. План местам, принадлежащим Головинскому и Анненгофскому дворцам /1770-е гг./
- 8/ ГВИА, ф.418, д.418. План Зимнего и Летнего Головинских дворцов /сер. XVIII в./
- 9/ ГВИА, ф.418, д.418. Планы Екатерининского дворца и его служебных корпусов / 1770-е гг./
- 10/ ГВИА, ф.418, д.418. План места с указанием слободного Анненгофского двора / 1770-е гг./
- 11/ ГВИА, ф.405, оп.7, д.1837. Сб устройство зданий I-го и 2-го Московских кадетских корпусов /1845 г./
- 12/ ГВИА, ф.405, оп.7, д.249. Сб исправлении мостов в Корпусном саду / 1846 - 1851 гг./
- 13/ ПАНТ, г.Москва, ф.1. Лефортовская часть, № 915.
- 14/ Фототека ГВИА. Кол.1901, рег.10137^а. План Лефортовского парка / кон.XVIII в./
- 15/ Фототека ГВИА. Кол.У, рег. 17522. План Екатерининского дворца / 1765 г./
- 16/ Фототека ГВИА. Кол.У, рег.41351. План Головинского ансамбля.
- 17/ Совдн ГВИА. Р-11- 1484. Вид Екатерининского дворца/кон.XVIII в. / см. вклады № 11/

К разделу VIII /Продолжение/

- 18/ Я. Сондаженко, Анненго. - "Академия архитектуры", 1936, № с.74
- 19/ П.В. Сятин. Из истории Вознесенск. улич. в. ., 1932, с. 309-310.
- 20/ А. Михайлов. Архитектор Е.В. Фухтомская и его школа. М., 1934, с. 17
- 173.
- 21/ А. Денисов, А. Петров. Здание Гастрелли. Л., 1933, с. 7-8
- 22/ Т.В. Дубинго. Русские регулярные сады и парки. Л., 1933, с. 232-233
- 23/ А. Тинд. Русское каменное жилище зодчества XVII в. М., 1936, с. 44,
142, 164-165, 335.
- 24/ О.С. Евангулова. Дворцово-парковые ансамбли Москвы первой половины XVIII века. М., 1939, с. 34-35, 36-40, 46-53, 100-109, 115-124.
- 25/ В.Н. Пилявский. Джакомо Кваренци. Л., 1931, с. 64, 133, 140, 203.
- 26/ Д.А. Кючарманц. Антонио Ринальди. Л., 1934, с. 16-17
- 27/ Е.Н. Соловьёва. Москва уездная. М., 1938, с. 107-110, 129, 133.
- 28/ П. Паламарчук. Сорок сороков, т.3, М., 1935, с. 265-267, 508-509

Вклады № 10 в паспорт "Екатерининский дворец."

К разделу VIII /Проложение/:

- 3/ ПЛАМ, ф.1330, оп.3, д.41848. Опись Головинского сада/1733 г./, лл.130-2306.,70-130.
- 4/ ПЛАМ, ф.1330, оп.3, д.41870. Опись Головинского и Анненгоского садов /1737 г./, л.6-7.
- 5/ ПЛАМ, ф.1330, оп.3, д.41870. Срезанные публичные грузины в Головинском саду /1730 г./
- 6/ ПЛАМ, ф.1330, оп.3, д.41870. С стрижке деревьев в Головинском саду /1730 г./
- 7/ ПЛАМ, ф.418, д.401. План местам, принадлежащим Головинскому и Анненгоскому дворцам /1770-е гг./
- 8/ ПЛАМ, ф.418, д.412. План Зимнего и Летнего Головинских дворцов /сер. XVIII в./
- 9/ ПЛАМ, ф.418, д.412. Планы Екатерининского дворца и его служебных корпусов / 1770-е гг./
- 10/ ПЛАМ, ф.418, д. 415. План места с указанием сломанного Анненгоского дворца / 1770-е гг./
- 11/ ПЛАМ, ф. 405, оп.7, д.1337. Об устройстве зданий 1-го и 2-го Московских кадетских корпусов /1845 г./
- 12/ ПЛАМ, ф. 405, оп.7, д.249. Об исправлении мостов в Корпусном саду / 1846 - 1851 гг./
- 13/ ПЛАМ г.Москвы, ф.1. Ледортовская часть, № 915.
- 14/ Фототека ПЛАМ. Кол.1700, рег.10137^а. План Ледортовского парка / кон. XVIII в./
- 15/ Фототека ПЛАМ. Кол.У, рег. 17822. План Екатерининского дворца / 1785 г./
- 16/ Фототека ПЛАМ. Кол.У, рег.41351. План Головинского ансамбля.
- 17/ Фонды ПЛАМ. РИИ- 1404. Вид Екатерининского дворца/кон. XVIII в.

/ см. вклады № 11/

к разделу VIII /Продолжение/:

- 18/ И. Гондариенко. Анненгоф. - "Академия архитектуры", 1988, № 3, с. 74.
- 19/ Н. В. Сьтин. Из истории московских улиц. М., 1982, с. 509-510.
- 20/ А. Михайлов. Архитектор Д. В. Фухтомский и его школа. М., 1984, с. 171
- 178.
- 21/ А. Денисов, А. Петров. Зодчий Гастрелли. М., 1988, с. 7-8
- 22/ Т. В. Дубого. Русские регулярные сады и парки. М., 1988, с. 232-233
- 23/ А. Тиц. Русское каменное здание зодчество XVII в. М., 1988, с. 44,
142, 184-185, 208.
- 24/ С. С. Звангулова. Дворцово-парковые ансамбли Москвы первой половины XVIII века. М., 1988, с. 24-27, 30-40, 46-88, 108-109, 115-124.
- 25/ В. П. Шильевский. Джамоме Аларенги. М., 1981, с. 84, 139, 140, 203.
- 26/ Д. А. Кичарянц. Антонио Финальди. М., 1984, с. 16-17
- 27/ Е. Н. Соловьёва. Москва ушедшая. М., 1993, с. 107-110, 129, 133.
- 28/ /П. Каламарчук/. Сорок соколов, т. 3, М., 1995, с. 265-267, 308-309

4710347000

МИНИСТЕРСТВО КУЛЬТУРЫ СССР

2.3./3.3./...I.32.I.
индекс

ПАМЯТНИКИ ИСТОРИИ И КУЛЬТУРЫ СССР
(недвижимые)

РСФСР

СОЮЗНАЯ РЕСПУБЛИКА

Министерство культуры. Госинспекция по охране памятников истории и культуры.
(наименование республиканского органа охраны памятников)

П А С П О Р Т

I. НАИМЕНОВАНИЕ ПАМЯТНИКА ЗДАНИЕ КЛУБА БРОНЕВОЙ ШКОЛЫ, ГДЕ ВЫСТУПАЛ В.И. ЛЕНИН.

II. ТИПОЛОГИЧЕСКАЯ ПРИНАДЛЕЖНОСТЬ

памятник археологии	памятник истории	памятник архитектуры	памятник монумент. иск-ва
	3	3	

III. ДАТИРОВКА ПАМЯТНИКА (или дата исторического события, с которым связано возникновение памятника—для памятников истории)

Сентябрь 1919г. — посещение и выступление В.И. Ленина

IV. АДРЕС (местонахождение) ПАМЯТНИКА

Московская область, г. Москва, Краснокурсантский проезд д. 3/5 (Кадетский плац), Калининский р-н.

(АССР, край, область, район, автономная обл., национальный округ; населенный пункт; пути подъезда)

V. ХАРАКТЕР СОВРЕМЕННОГО ИСПОЛЬЗОВАНИЯ

по первонач. назначению	культурно-просветит.	туристско-экскурсион.	лечебно-оздоровительн.	жилые помещения	хозяйственное	не используется
+	музей библ. клуб		больн. санат. детд.		учреждение торгов. промышл. склад	

ПРИЛОЖЕНИЯ:

- Фото общего вида — I
- Фото фрагментов — I
- Генплан —
- Обмеры: план —
- фасад —
- разрез —
- Схематический план охранной зоны —



VI. ИСТОРИЧЕСКИЕ СВЕДЕНИЯ

- а) {
- для памятников археологии — история возникновения, кем и когда производились разведки и раскопки, место хранения коллекций,
 - для памятников истории — история возникновения; краткая характеристика событий и лиц, в связи с которыми объект приобрел значение памятника,
 - для памятников архитектуры и монументального иск-ва — автор, строитель, заказчик, история создания.

3 сентября 1919г. в клубе Броневой школы проходила беспартийная рабоче-красноармейская конференция Бесманного, Лефортовского, Алексеевского и Сокольнического районов вместе с выпускниками артиллерийских курсов красных командиров. На конференцию приехал В.И. Ленин и выступил с речью о текущем моменте. Он говорил о важнейших вопросах политической жизни Советской страны, об укреплении государственного строя и государственного аппарата. В резолюции, которая была принята тремя тысячами делегатов конференции указывалось, что перед лицом большой опасности необходимо усилить борьбу с врагами советской власти, всемерно крепить могущество Красной армии и вести напряженную работу во всех отраслях народного хозяйства.

В Кадетском корпусе, который здесь размещался до Великого Октября учились А.Н. Скрыбин и А.И. Куприн.

б) перестройки и утраты, изменившие первоначальный облик памятника.

Здание перестройке не подвергалось

в) реставрационные работы (общая характеристика, время, автор, место хранения документации)

Проходил неоднократный ремонт здания

VII. ОПИСАНИЕ ПАМЯТНИКА

- а) для памятников археологии — характер культурного слоя, важнейшие находки;
- для памятников истории — характеристика памятника, наличие, текст и время установления мемориальной доски
- для памятников архитектуры — основные особенности планировочной, композиционно-пространственной структуры и конструкций; характер декора фасадов и интерьеров; наличие живописи, скульптуры, прикладного искусства; строительный материал, основные габариты.
- для памятников монумент. иск-ва — основные особенности композиционного и колористического решения; текст, материал, техника, размер.

Вытянутое вдоль проезда классическое здание б. Екатериненского дворца имеет три этажа. Центральная часть выделена самым большим в Москве 16-колонным портиком коринфского стиля. На боковых частях здания — по пяти полуколонн. Здание имеет два симметричных подъезда с металлическими козрьками. Окна — в строгих прямоугольных наличниках, по нижнему этажу над окнами — львиные головы. На здании укреплен мемориальная доска красного гранита с барельефом В.И. Ленина.

Текст:

" В ЭТОМ ЗДАНИИ ВЛАДИМИР ИЛЬИЧ ЛЕНИН 3 СЕНТЯБРЯ 1919г. ВЫСТУПАЛ С РЕЧЬЮ О ТЕКУЩЕМ МОМЕНТЕ НА Б СПАРТИЙНОЙ РАБОЧЕ-КРАСНОАРМЕЙСКОЙ КОНФЕРЕНЦИИ БАСМАННОГО, ЛЕФОРТОВСКОГО, АЛЕКСЕЕВСКОГО И СОКОЛЬНИЧЕСКОГО РАЙОНОВ".

Размер 170 x 105 см.

б) общая оценка общественной, научно-исторической и художественной значимости памятника.

Здание имеет большую историческую ценность благодаря посещению и выступлению В.И. Ленине в 1919г. и как памятник архитектуры XVIII века.

VIII. ОСНОВНАЯ БИБЛИОГРАФИЯ, АРХИВНЫЕ ИСТОЧНИКИ, ИКОНОГРАФИЧЕСКИЙ МАТЕРИАЛ.

В.И. Ленин, ПСС, т. 39, стр. 173-180, 497, 595;
Ленин в Москве и Подмосковье, М., "Московский рабочий", 1970;
"Правда", 1919, № 195, 4 сентября, № 201, 11 сентября.

IX. ТЕХНИЧЕСКОЕ СОСТОЯНИЕ

		хорошее	среднее	плохое	аварийное
характеристика общего состояния: для памятников археологии	культурного слоя важнейших находок				
для памятников архитек- туры и истории	конструкций стен покрытий потолков пола декора фасадов интерьеров	+			
в интерьере:	живописи скульптуры прикл. иск-ва				
для памятников монументального искусства	цоколя постаментов скульптуры грунта красочного слоя				

X. СИСТЕМА ОХРАНЫ

а) категория охраны

союзная	республ.	местная	не состоит
	+		

б) дата и № документа о принятии под охрану Постановление Совета министров РСФСР № 1327 от 30 августа 1960.

в) границы охранной зоны и зоны регулирования застройки (краткое описание со ссылкой на утверждающий документ)

Не установлены

г) балансовая принадлежность и конкретное использование Военная академия бронетанковых войск имени маршала СССР Р.Я. Мединовского

д) дата и № охранного документа

Дата составления паспорта

6. 11. 1974 г.

Составитель

Ст. научный сотрудник

(ф. и. о., должность или профессия)

М. Шегал

(подпись)

М. П.

Инспектор по охране памятников

[Подпись]
(подпись)





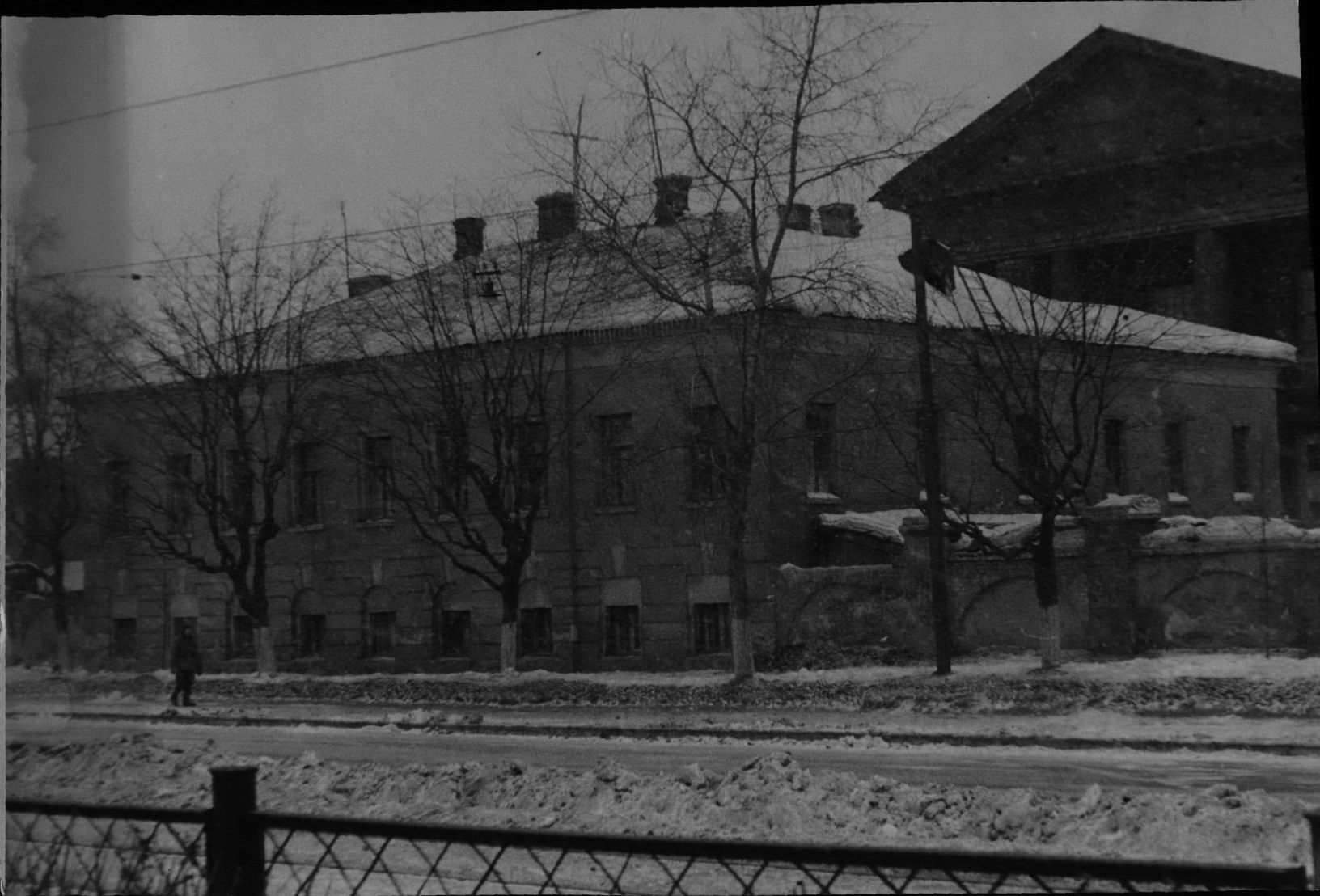


В этом здании
ВЛАДИМИР ИЛЬИЧ
ЛЕНИН
3 СЕНТЯБРЯ 1919 Г. ВЫСТУПАЛ
С РЕЧЬЮ О ТЕКУЩЕМ МОМЕНТЕ
НА БЕСПАРТИЙНОЙ РАБОЧЕ-
КРАСНОАРМЕЙСКОЙ КОНФЕРЕНЦИИ
БАСМАННОГО, ДЕ ФОРТОВСКОГО,
АЛЕКСЕЕВСКОГО И СОКОЛЬНИ-
ЧЕСКОГО РАЙОНОВ.





















Музей-квартира
Л. Пастернака
ул. Мухоморова, д. 15
Москва

















QUEEN

2.3/3.3./...I.32.I.
(индекс)

МИНИСТЕРСТВО КУЛЬТУРЫ СССР • ПАМЯТНИКИ ИСТОРИИ И КУЛЬТУРЫ СССР (недвижимые)

СОЮЗНАЯ РЕСПУБЛИКА РСФСР Министерство культуры, Госинспекция по охране
(наименование республиканского органа охраны)

Адрес: Москва, Краснокурсантский проезд, 3/5 ПАМЯТНИКОВ.
(АССР, край, область, район, автономная область, национальный округ; населенный пункт)

Калининский р-н.

УЧЕТНАЯ КАРТОЧКА

I. НАИМЕНОВАНИЕ ПАМЯТНИКА Клуб Броневой школы

II. ТИПОЛОГИЧЕСКАЯ ПРИНАДЛЕЖНОСТЬ

памятник археологии	памятник истории	памятник архитектуры	памятник монумент. ис-ва
3	+	3	

III. ДАТИРОВКА ПАМЯТНИКА Сентябрь 1919г. - посещение и выступление В.И. Ленина

IV. ХАРАКТЕР СОВРЕМЕННОГО ИСПОЛЬЗОВАНИЯ

по перво-начальному назначению	культурно-просветительное	туристско-экскурсионное	лечебно-оздоровительн.	жилое помещение?	хозяйственный	не использо-зуются
+						

предлож. по исполыз.

V. ХАРАКТЕРИСТИКА ТЕХНИЧЕСКОГО СОСТОЯНИЯ

хорошее	среднее	плохое	аварийное
+			

VI. КАТЕГОРИЯ ОХРАНЫ

союзная	республ.	местная	не состоит
	+		

наличие утвержденной охранной зоны

да	нет
	+

VII. НАЛИЧИЕ ДОКУМЕНТАЦИИ

паспорт	фотографии	обмеры	реставрационные материалы
+	+		

место хранения документов

органы охраны			реставрационные мастерские		музей, архив,
союзный	республикан.	местный	республикан.	местные	НИИ
	+	+			+

Дата составления карточки
15 ноября 194 г.

М. П.

Составитель Г.А. Собокин Инспектор по охране памятников В. Собокин

(Ф. И. О., должность, адрес)

(Ф. И. О., подпись)

Собокин В.

УЧЕТНАЯ КАРТОЧКА (оборотная сторона)

Фото или схематический план



*Фото 1942 г. с мемориальной
доской в здании Палаты*

Краткое описание

Здание КЛУБА БРОНЕВОЙ ШКОЛЫ, в котором выступал с речью В. И. Ленин.

Вытянутое вдоль проезда классическое здание б.Екатериненского дворца имеет три этажа. Центральная часть выделена самыми большими в Москве 16-колонным портиком коринфского стиля. На боковых частях здания - по пяти полуколонн. Здание имеет два симметричных подъезда с металлическими козырьками. Окна - в строгих прямоугольных наличниках.

По нижнему этажу над окнами - львиные головы. На здании - мемориальная доска красного гранита с барельефом В. И. Ленина. Текст: "В ЭТОМ ЗДАНИИ ВЛАДИМИР ИЛЬИЧ ЛЕНИН 3 СЕНТЯБРЯ 1919 Г. ВЫСТУПАЛ С РЕЧЬЮ О ТЕКУЩЕМ МОМЕНТЕ НА БЕСПАРТИЙНОЙ РАБОЧЕ-КРАСНОАРМЕЙСКОЙ КОНФЕРЕНЦИИ БАСМАННОГО, ЛЕФОРТОВСКОГО, АЛЕКСЕЕВСКОГО И СОКОЛЬНИЧЕСКОГО РАЙОНОВ".

Размер доски: 170 x 105 см. В бывшем здесь Кадетском корпусе учились А. Н. Скрябин и А. И. Куприн. Здание перестройке не подвергалось. Проходил неоднократно ремонт здания.

СООЗНАЯ РЕСПУБЛИКА Р ⁵ УТКОИП г. МОСКВЫ

Адрес г. Москва, Лейфортовский парк, 1-й Краснокурсантский пр., 3/5;
(АССР, край, область, район, автономная обл.; национальный округ; населенный пункт)

УЧЕТНАЯ КАРТОЧКА Красноказарменная ул, 3

I. НАИМЕНОВАНИЕ ПАМЯТНИКА Дворец Екатерининский. Комплекс.

II. ТИПОЛОГИЧЕСКАЯ ПРИНАДЛЕЖНОСТЬ

памятник архитектуры	памятник истории	памятник архитектуры	памятник монумент. ис-ва
		7	

III. ДАТИРОВКА ПАМЯТНИКА XVIII - нач. XX в.

IV. ХАРАКТЕР СОВРЕМЕННОГО ИСПОЛЬЗОВАНИЯ

по первоначальному назначению	культурно-просветительное	туристско-экскурсионное	лечебно-оздоровительное	жилищно-помещенные	хозяйственное	не используется
	+			+	+	

предлож. по исполз. _____

V. ХАРАКТЕРИСТИКА ТЕХНИЧЕСКОГО СОСТОЯНИЯ

хорошее	среднее	плохое	аварийное
	+		

VI. КАТЕГОРИЯ ОХРАНЫ

союзная	республ.	местная	не состоит
	+		

наличие утвержденной охранной зоны

да	нет

VII. НАЛИЧИЕ ДОКУМЕНТАЦИИ

паспорт	фотографии	обмеры	реставрационные материалы
+	+	+	

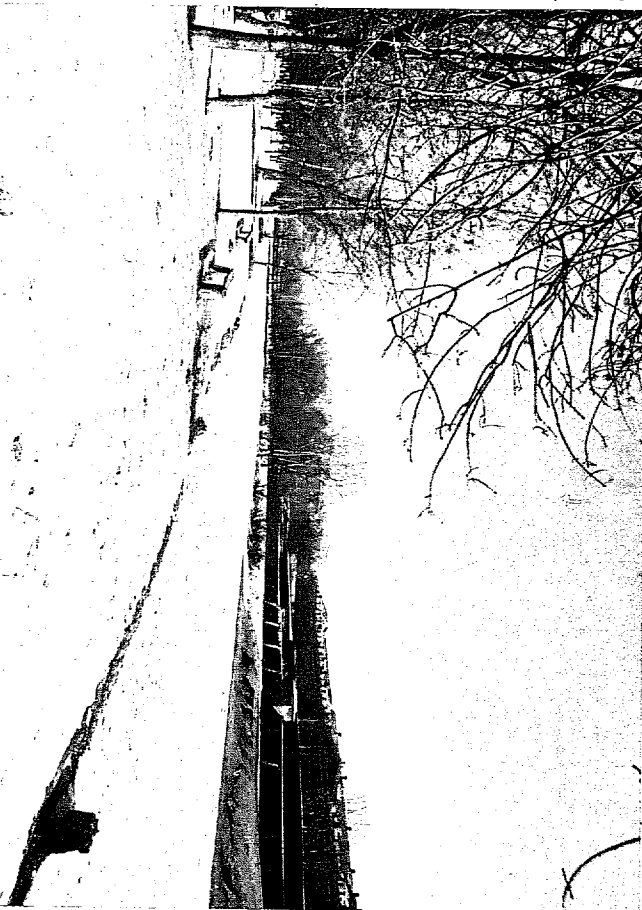
Дата составления документов ИЮНЬ 1980

органы охраны			реставрационные мастерские		музей, архив, НИИ
союзный	республикан.	местный	рест. birlik	частные	ГИИ
	+	+			

М. П. _____
Составитель искусствовед Г. К. Смирнов Инспектор по охране памятников

(Ф. И. О., должность или профессия, подпись) (Ф. И. О., подпись)

УЧЕТНАЯ КАРТОЧКА (оборотная сторона)



Краткое описание

Ансамбль расположен в северо-восточной части Москвы, на левом берегу Яузы. В настоящее время в комплекс входят: 1/ Екатерининский дворец, 1773-1796 гг., 1840-е гг.; 2/ Служебный корпус/"Красны казармы"/, 1770е гг.; перв. пол. XIX в., 3/ Оранжерея, нач. 1790-х гг., 4/ Грот, 1731 г., 1770е-1780е гг., перв. пол. XIX в., 5/ Подпорная стенка, 1770е-1780е гг., 1840-е гг., 6/ Беседка, 1805 г., 1904 г. 7/ Фельдшерская школа, вт. пол. XIX в. 8/ Службы кадетского корпуса, вт. пол. XIX в., 9/ Сторожка/?/кадетского корпуса, нач. XX в. 10/ Парк XVIII - нач. XX в.

Выдающееся произведение дворцово-паркового искусства, отражающее несколько этапов развития с начала XVIII по начало XX в. Единственный в Москве крупный усадебный ансамбль, сохранивший ядро петровского времени.