

ПАМЯТНИКИ ИСТОРИИ И КУЛЬТУРЫ СССР (недвижимые)

СОЮЗНАЯ РЕСПУБЛИКА РСФСР

Министерство культуры. Государственная инспекция по охране памятников
(наименование республиканского органа охраны памятников)
истории и культуры.

П А С П О Р Т

I. НАИМЕНОВАНИЕ ПАМЯТНИКА АДМИРАЛТЕЙСКАЯ КОНТОРА (малое здание)

II. ТИПОЛОГИЧЕСКАЯ
ПРИНАДЛЕЖНОСТЬ

памятник археологии	памятник истории	памятник архитектуры	памятник монумент. иск-ва
		3	

III. ДАТИРОВКА ПАМЯТНИКА (или дата исторического события, с которым связано возникновение памятника — для памятников истории)

1774 г.

IV. АДРЕС (местонахождение) ПАМЯТНИКА ТАССР, г. Казань
(АССР, край, область, район, автономная обл.,
ул. Большая Красная, 20/6

(национальный округ, населенный пункт, пути подъезда)

V. ХАРАКТЕР
СОВРЕМЕННОГО
ИСПОЛЬЗОВАНИЯ

по первонач. назначению	культурно-просветит.	туристско-экскурсион.	лечебно-оздоровительн.	жилищные помещения	хозяйственное	не используется
	музей библ. клуб		больн. санит. дотд.		+ учреждение торгов. промышл. склад	

ПРИЛОЖЕНИЯ:

Фото общего вида —
Фото фрагментов — 3
Генплан —
Обмеры: план — I
 фасад —
 разрез —
Схематический план
охранной зоны —

- | | | |
|----|---|---|
| а) | для памятников археологии
для памятников истории
для памятников архитектуры
и монументального иск-ва | — истории возникновения, кем и когда производились разведки и раскопки, место хранения коллекций.
— история возникновения; краткая характеристика событий и лиц, в связи с которыми объект приобрел значение памятника.
— автор, строитель, заказчик, история создания. |
|----|---|---|

Здание было построено для Адмиралтейской конторы в 1774 году по проекту архитектора Василия Ильича Кафтырева. Оно стоит на северо-западном углу участка, некогда принадлежавшего Адмиралтейской конторе (расположенного между теперешними улицами Карла Маркса и Большой Красной). На южной границе этого участка находится большое основное здание бывш. Адмиралтейской конторы (см. паспорт на этот объект), строительство которого было начато после казанского пожара в 1774 г.

Впоследствии строения, принадлежавшие Адмиралтейской конторе, перешли во владение Приказа общественного призрения, во второй половине XIX века в них размещались корпуса Земской больницы.

б) перестройки и утраты, изменившие первоначальный облик памятника.

Вероятно, во второй половине XIX в. пристроена южная более низкая часть здания; со стороны северного фасада заложены два окна, один оконный проем превращен в дверной; со стороны восточного фасада сооружена одноэтажная кирпичная пристройка; в начале XX в. с южной стороны здания сооружена кирпичная двухэтажная пристройка со скругленным углом. С восточной стороны к зданию примыкает дощатый тамбур (XX в.)

в) реставрационные работы (общая характеристика, время, автор, место хранения документации)

Не проводились.

VII. ОПИСАНИЕ ПАМЯТНИКА

а)	}	для памятников археологии	— характер культурного слоя, важнейшие находки.
		для памятников истории	— характеристика памятника, наличие, текст и время установления мемориальной доски.
		для памятников архитектуры	— основные особенности планировочной, композиционно-пространственной структуры и конструкции; характер декора фасадов и интерьеров; наличие живописи, скульптуры, прикладного искусства; строительный материал, основные габариты.
		для памятников монумент. иск-ва	— основные особенности композиционного и колористического решения; тексты, материал, техника, размер.

Двухэтажное кирпичное здание расположено в центре города, на углу ул. Большой Красной (бывш. Большой Казанской) и ул. Красина (бывш. Поперечно-Казанской). Северный фасад дома выходит на ул. Б. Красную, западный продольный фасад — на ул. Красина.

Здание прямоугольное в плане, с ризалитами со стороны двора. По-видимому, первоначально большинство помещений на первом и на втором этажах соединялось анфиладой.

Перекрытия плоские, по деревянным балкам, кровля крыта по стропилам.

Фасады первоначальной северной более высокой части здания завершены широким антаблементом. Продолжением архитрава этого антаблемента является карниз, которым завершаются фасады более низкой южной части здания (пристроенной позднее). Над стеной западного фасада первоначальной части здания возвышается перепет кровли (с окошками). Все оконные проемы здания (в том числе — со стороны двора) имеют лучковую перемычку с замковым камнем и обрамлены наличниками с "ушами". Между окнами 1-го и 2-го этажа размещены выступающие филенки сложной формы. Оба оконных фасада декорированы также рустованными лопатками, расположенными в простенках окон и выступающими филенками над окнами 2-го этажа. Здание имеет цоколь (из кирпича).

В интерьерах имеются потолочные простенки профилированные карнизы, сохранились филенчатые дверные полотна XIX века. Полы дощатые.

Здание построено из кирпича размером 8x14x28 см. Стены оштукатурены снаружи и внутри. Кровля железная.

Основные габариты здания в плане: 31 x 16 м.

б) общая оценка общественной, научно-исторической и художественной значимости памятника.

Здание, представляющее собой памятник гражданской архитектуры второй половины XVIII века, характерно для периода переходного от барокко к классицизму. Это строение, первоначальные фасады которого сохранились без существенных изменений, интересно как образец творчества известного в Казани XVIII в. архитектора В.И. Кафтырева.

VIII. ОСНОВНАЯ БИБЛИОГРАФИЯ, АРХИВНЫЕ

ИСТОЧНИКИ, ИКОНОГРАФИЧЕСКИЙ МАТЕРИАЛ

План г. Казани и окрестностей его. Казань, 1879.

Исторический архив ТАССР. Фонд № 2. Инв. опись 15, № 354. Материал бывш.

архива Казанского губернского правления (Строит. отделение): Ген. план дворового участка больницы Казанского губернского земства (чертеж) 1898 г.

Бегрев В.В. Казанские архитекторы 2-ой пол. XVIII и 1-ой пол. XIX века.

Казань, 1952. Рукопись докторской диссертации. Архив Госмузея ТАССР (стр. 171)

Белая Е. и др. "Образцовые" проекты в жилой застройке русских городов XVIII-XIX вв. М., 1961, стр. 98.

XI. ТЕХНИЧЕСКОЕ СОСТОЯНИЕ

характеристика общего состояния:

для памятников археологии	культурного слоя важнейших находок
для памятников архитектуры и истории	конструкций стен покрытий потолков пола декора фасадов интерьеров
в интерьере:	живописи скульптуры прикл. иск-ва
для памятников монументального искусства	цоколей постамента скульптуры грунта красочного слоя

хорошее	среднее	плохое	аварийное
+			
+			
+			
+			
+			
-			

X. СИСТЕМА ОХРАНЫ

а) категория охраны

союзная	республик.	местная	не состоит
		+	+

б) дата и № документа о принятии под охрану

росс. Р.М. № 601 от 23.3.81

в) границы охранной зоны и зоны регулирования застройки (краткое описание со ссылкой на утверждающий документ)

Не установлены



000019347

г) балансовая принадлежность и конкретное использование Республиканский дом санпросвещения.

д) дата и № охранного документа

Дата составления паспорта

22. 1977 г.

Составитель Элькин А.С., архитектор

(ф. и. о., должность или профессия)
Элькин
(подпись)

Инспектор по охране памятников

(подпись)









МИНИСТЕРСТВО КУЛЬТУРЫ СССР ● ПАМЯТНИКИ ИСТОРИИ И КУЛЬТУРЫ СССР (недвижимые) 3.3. -I.66.I.

СОЮЗНАЯ РЕСПУБЛИКА РСФСР Гос. инспекция по охране памятников
 Адрес ТАССР, г. Казань, ул. Б. Красная, 20/6
[ТАССР, край, область, автономная сба.; национальный округ; населенный пункт]

УЧЕТНАЯ КАРТОЧКА

I. НАИМЕНОВАНИЕ ПАМЯТНИКА АДМИРАЛТЕЙСКАЯ КОНТОРА (МАЛОЕ ЗДАНИЕ)

II. ТИПОЛОГИЧЕСКАЯ ПРИНАДЛЕЖНОСТЬ

памятник археологии	памятник истории	памятник архитектуры	памятник монументально-искусств.
		3	

III. ДАТИРОВКА ПАМЯТНИКА 1774 г.

IV. ХАРАКТЕР СОВРЕМЕННОГО ИСПОЛЬЗОВАНИЯ

по первоначальному назначению	культурно-просветительное	туристско-экскурсионное	лечебно-оздоровительн.	жилищно-помещенн.	хозяйственно-вещные	не используется
					+	

предлож. по использ. _____

V. ХАРАКТЕРИСТИКА ТЕХНИЧЕСКОГО СОСТОЯНИЯ

хорошее	среднее	плохое	аварийное
+			
союзная	республ.	местная	не состоит
		+	+

VI. КАТЕГОРИЯ ОХРАНЫ

наличие утвержденной охранной зоны

да	нет
	+

VII. НАЛИЧИЕ ДОКУМЕНТАЦИИ

паспорт	фотографии	обмеры	реставрационные материалы
+	+	+	

место хранения документов

органы охраны			реставрационные мастерские		музей, архив.
союзный	республикан.	местный	республикан.	местные	НИИ
	+	+			

Дата составления карточки 22.05.1976

М. П.

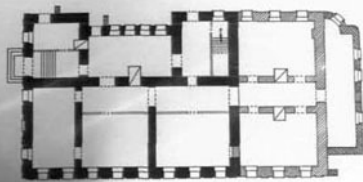
Эльвинд А.С.

должность или профессия, подпись

Инспектор по охране памятников _____
 (Ф., и., о., подпись)



Фото или схематический план



Краткое описание

Двухэтажное кирпичное здание расположено в центре города. Здание прямоугольное в плане, с ризалитами со стороны двора. По-видимому, первоначально большинство помещений соединялось анфиладой. Фасады первоначальной северной более высокой части здания завершены широким антаблементом. Все оконные проемы здания имеют лучковую перемычку с замковым камнем и обрамлены наличниками с "ушами". Оба уличных фасада декорированы рустованными лопатками, расположенными в простенках окон и выступающими филёнками над окнами 2-го этажа. Основные габариты здания в плане: 31 x 16 м.

Здание, представляющее собой памятник гражданской архитектуры 2-й пол. XVIII в., характерно для периода переходного от барокко к классицизму. Это строение, первоначальные фасады которого сохранились без существенных изменений, интересно как образец творчества известного в Казани XVIII в. архитектора В.И. Кафтырева.