

ПАМЯТНИКИ ИСТОРИИ И КУЛЬТУРЫ СССР

(недвижимые)

2800000064

СОЮЗНАЯ РЕСПУБЛИКА РСФСР. Министерство культуры.

Государственная инспекция по охране памятников истории и культуры.

(наименование республиканского органа охраны памятников)

П А С П О Р Т

I. НАИМЕНОВАНИЕ ПАМЯТНИКА Башня жилая.

II. ТИПОЛОГИЧЕСКАЯ ПРИНАДЛЕЖНОСТЬ

памятник археологии	памятник истории	памятник архитектуры	памятник монумент искусства
		3/5/	

III. ДАТИРОВКА ПАМЯТНИКА (или дата исторического события, с которым связано возникновение памятника — для памятников истории)

XVI - XVII вв.

IV. АДРЕС (местонахождение) ПАМЯТНИКА

Чечено-Ингушская АССР, Советский р-н, Аргунское ущ., долина Мешехи, сел. Мешхи.

(АССР, край, область, район, автономная обл., национальный округ, населенный пункт, пути сообщения)

V. ХАРАКТЕР СОВРЕМЕННОГО ИСПОЛЬЗОВАНИЯ

по первонач. назначению	культурно-просветит.	туристско-экскурсион.	лечебно-оздоровительн.	жилая постройка	хозяйственное	не используется
	музей библ. клуб		больн. санкт. д/отд.		учреждение торгов. промышл. склад	X

ПРИЛОЖЕНИЯ:

Фото общего вида — 4

Фото фрагментов — 9

Генплан —

Обмеры: план — I

фасад —

разрез —

Схематический план

VI. ИСТОРИЧЕСКИЕ СВЕДЕНИЯ

а)	для памятников археологии	— история возникновения, кем и когда производилась раскопки и раскопки, место хранения коллекции
	для памятников истории	— история возникновения, краткая характеристика событий и лиц, в связи с которыми объект приобрел значение памятника.
	для памятников архитектуры и монументального искусства	— автор, строитель, заказчик, история создания.

Памятники этого типа в горных селениях Чечено-Ингушетии датируют в широких пределах XVI—XVIII вв. Уточнить датировку для данного памятника невозможно без проведения специальных археологических исследований.

Семейная принадлежность жилого комплекса не установлена, т.к. селение в настоящее время необитаемо.

б) перестройки и утраты, изменявшие первоначальный облик памятника.

Прямоугольные амбразуры на главном фасаде башни заложены позднейшей кладкой. Плоская крыша и горизонтальные перекрытия ярусов утрачены.

в) реставрационные работы (общая характеристика, время, автор, места хранения документации)

не проводились.

VII. ОПИСАНИЕ ПАМЯТНИКА

а)	для памятников археологии	— характер культурного слоя, важнейшие находки.
	для памятников истории	— характеристика памятника, название, текст и время установления мемориальной доски.
	для памятников архитектуры	— основные особенности планировочной, композиционно-архитектурной структуры и конструкции; характер декора фасадов и интерьеров; наличие живописи, скульптуры, прикладного искусства; строительный материал, основные материалы.
	для памятников монумент. иск-ва	— основные особенности композиционного и колористического решения; тексты, материал, техника, размер.

Очень интересная жилия башня расположена в восточной части сел. Мешехи на левом берегу ручья, впадающего в р. Мешехи.

Она водружена на скалистом выступе склона, явившимся своеобразным подиумом башни. Сложена из небрежно обработанных сланцевых плит на глине. Имеет план в виде трапеции /II, IXII, Om/, слегка суживающейся от главного к тыльному фасаду, а также суживающийся кверху четырёхъярусный объём. Оригинальный облик башне первоначально придавали широкие прямоугольные амбразуры, устроенные в верхнем этаже на главном фасаде. /Теперь они заложены позднейшей кладкой с устройством в ней маленьких окошек/. Такой же вид имели широкие прямоугольные проёмы сохранившиеся неизменными на боковой юго-восточный фасад, в том же верхнем ярусе, в то время как тыльная и боковая северо-западная сторона были глухими. Композицию башни венчала плоская кровля с нависающими над фасадами карнизами из сланцевых плит.

Внутри башни выступ скального основания занимал часть пространства I и II ярусов. Нижний ярус глухой, второй с окошками и входом с юго-востока. Перекрытия I и 2го ярусов опирались на выступы стен, прислонённые к ним шпалеры и на два опорных столба, стоявших внутри башни. Третий ярус — жилой, высокий, с крупными окнами, следами глиняной обмазки на стенах и входом с юго-востока. Его перекрытие опиралось на выступы боковых стен, угловые связки и продольные деревянные балки. И, наконец, четвёртый ярус имел вид полуоткрытой веранды с четырьмя широкими прямоугольными проёмами-амбразурами, открытыми в сторону долины р. Мешехи, и плоской крышей. В более поздний период амбразуры главного фасада оказались заложёнными, а боковые закрыты новой пристройкой /ныне руинированной/.

б) общая оценка общественной, научно-исторической и художественной значимости памятника.

Памятник представляет большой интерес как пример творческой интерпретации местными зодчими древней традиции сооружения жилых башен, распространённых в данном регионе в эпоху позднего средневековья.

VIII. ОСНОВНАЯ БИБЛИОГРАФИЯ, АРХИВНЫЕ ИСТОЧНИКИ, ИКОНОГРАФИЧЕСКИЙ МАТЕРИАЛ

В. Виноградов, В. Марковин. Археологические памятники ЧИАССР. Грозный, 1966, с. 86, № 463.

IX. ТЕХНИЧЕСКОЕ СОСТОЯНИЕ

хорошее	среднее	плохое	аварийное
	X		
	X		
	-		
	-		

характеристика общего состояния:
 для памятников архитектуры — культурного слоя
 и жилищных нахлесток
 для памятников архитектуры — конструкций
 стен, покрытий, потолков, пола,
 декора фасадов, интерьера
 в интерьере: живопись, скульптуры,
 прикл. исп.-аз.
 для памятников монументального искусства: пилоны,
 постаменты, скульптуры, гурты,
 красочного слоя

X. СИСТЕМА ОХРАНЫ

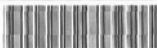
а) категория охраны: союзная | республиканская | местная | не состоит

б) дата и № документа о принятии под охрану: не имеется *Исп. вх 4-И АССР №446*

от 27.8.87

в) границы охранной зоны и зоны регулирования застройки (краткое описание со ссылкой на утверждающий документ):

не установлены



'D000039719'

не используется

г) балансовая принадлежность и конкретное использование

а) дата и № охранного документа: **не имеется**

Дата составления паспорта

Составитель

В.Е. Кулаков

(ф., к. о., должность или профессия)

1 сентября 1985



Инспектор по охране памятников

(подпись)



























СОЮЗНАЯ РЕСПУБЛИКА РСФСР **Мн. Гос. инсп. по охране пам. ист. и культ.** (индекс)

Адрес **Чечено-Ингушская АССР, Советский р-н, сел. Мели.** (наименование республиканского органа охраны)

(АССР, край, область; район, автономная обл.; национальный округ; населенный пункт)

ИДЕНТИФИКАЦИОННАЯ КАРТОЧКА

Объект: **Башня Жилая.**

памятник истории	памятник архитектуры	памятник монумент. ис-ва
3/5/		3/5
№ XVI-XVIII вв.		

культурно-просветительное	туристско-экскурсионное	лечебно-оздоровительн.	жилые помещения	хозяйственное	не используется
					+

хорошее	среднее	плохое	аварийное
	+		
союзная	республ.	местная	не состоит
		+	+

взспорт	фотографии	обмеры	реставрационные материалы
+	+	+	

органы охраны			реставрационные мастерские		музей, архив, НИИ
союзный	республикан.	местный	республикан.	местные	

VII. НАЛИЧИЕ ДОКУМЕНТАЦИИ

Дата составления документов
Дата составления карточки
19 г.

Кулаков В.Е. ГАП Ку

(ф., и., о., должность или профессия, подпись)

Инспектор по охране памятников

(ф., и., о., подпись)



Краткое описание

Жилая башня водружена на скалистом выступе склона. Сложена из сланцевых плит на глине. Имеет план в виде трапеции, четырёхъярусный объём сужается кверху. Композицию башни венчала плоская кровля, с нависающими над фасадами карнизами. Четвёртый ярус имел вид полуоткрытой веранды с четырьмя широкими проёмами-амбразами. Памятник представляет большой интерес как пример творческой интерпритации местными зодчими древней традиции сооружения жилых башен, распространённых в данном регионе в эпоху позднего средневековья.