

7710242000

МИНИСТЕРСТВО КУЛЬТУРЫ СССР

3.2.45I-I.3.2.I  
индексПАМЯТНИКИ ИСТОРИИ И КУЛЬТУРЫ СССР  
(недвижимые)

СОЮЗНАЯ РЕСПУБЛИКА РСФСР

Мин-во культуры РСФСР. Гл. упр-ние по охране памятников истории и культуры  
(наименование республиканского органа охраны памятников)  
Гос. инспекция по охране памятников архитектуры ГлавАИУ Мосгорисполкома

## ПАСПОРТ

I. НАИМЕНОВАНИЕ ПАМЯТНИКА Дом жилой (палаты боярина Матюшкина И.И.)II. ТИПОЛОГИЧЕСКАЯ  
ПРИНАДЛЕЖНОСТЬ

памятник археологии	памятник истории	памятник архитектуры	памятник монумент. иск-ва
		2	

III. ДАТИРОВКА ПАМЯТНИКА (или дата исторического события, с которым связано возникновение памятника — для памятников истории)

1680 г., ХУШ в., нач. XIX в.IV. АДРЕС (местонахождение) ПАМЯТНИКА Москва, Калининский р-н,  
ул. Чкалова, д. 39 (АССР, край, область, район, автономная обл.,

национальный округ, населенный пункт, пути подъезда)

V. ХАРАКТЕР  
СОВРЕМЕННОГО  
ИСПОЛЬЗОВАНИЯ

по перво- нач. назна- чению	культурно- просветит.	туристско- экскурсион.	лечебно- оздорови- тельн.	жилье помещения	хозяйст- венное	не исполь- зуется
музей библ. клуб <b>ИНСТИТУТ</b> / НИИ /			больн. спит. д/отд.		учреждение торгов. промышл. склад	

ПРИЛОЖЕНИЯ:

Фото общего вида — 9  
 Фото фрагментов — 15  
 Генплан — 1  
 Обмеры: план — 3  
           фасад —  
           разрез —

Схематический план

охранной зоны —

Вкладыш 2л. к пл. VIa, VIb, VIIa.

## VI. ИСТОРИЧЕСКИЕ СВЕДЕНИЯ

	для памятников археологии	— история возникновения, кем и когда производились разведки и раскопки, место хранения коллекций.
а)	для памятников истории	— история возникновения: краткая характеристика событий и лиц, в связи с которыми объект приобрел значение памятника.
	для памятников архитектуры и монументального иск-ва	— автор, строитель, заказчик, история создания.

Территория, на которой расположен памятник, со 2-й пол. XVII в. принадлежала именитому роду бояр Матюшкиных, состоящих в родстве с русскими царями (один из них И. П. Матюшкин был женат на сестре жены Царя Михаила Романова). Дом был выстроен во времена наибольшего возвышения рода в 1680 гг. двоюродным братом царя Алексея Михайловича боярином П. И. Матюшкиным. Правнук последнего, секунд-майор П. И. Матюшкин в 1763 г. продал дом, "доставшийся ему после бабки комнатного стольника И. П. Матюшкина жены" студенту греко-латинской академии И. Д. Нехотену, который вскоре, в 1764 г. перепродал его княгине Н. П. Волконской, владевшей им до 1810 года. О том, каким был дом в те времена, можно судить по описанию, сделанному в 1783 г. архитектором С. Кариним, приложившему к делу поэтажные планы и фрагмент фасада дома.

Усадьба состояла из главного корпуса, стоявшего в центре участка и двух парных флигелей (ныне снесенных), выступавших торцами на красную линию проезда возле Земляного города (совр. ул. Чкалова). Дом, считал С. Карин, "выстроен в давних летах и стоит в твердости". Все помещения в нем как в первом, так и втором этажах, располагались анфиладой. Вход находился с южного торца. Далее он писал: "в оном доме имеется в нижнем жилье — жилых покоев со сводами — пять, две кладовые и сени, в коих имеется в верхнее жилье парадная лестница деревянная. Окошек световых — 22, в сенях и одной кладовой полы выложены белой плитой, а в прочих — дощатые и насыпные землей. В верхнем жилье жилых покоев десять и двое сеней, окошек световых 49. Потолки накатные, полы дощатые, кровля крыта тесом".

На фрагменте фасада (рис. С. Карина) виден угол дома: часть беломраморного цоколя, широкий междуэтажный пояс, парные угловые лопатки, одна из которых, закрепляющая угол в первом этаже, рустована. Завершался он карнизом, выложенным поребриком и высокой кровлей. Окна первого этажа — небольшие, квадратные, с лучковыми перемычками — декорированы замковыми камнями; окна второго этажа — высокие, почти во весь этаж — с треугольными сандриками.

Сравнивая кирпич первого и второго этажей (большемерный — внизу, обычный — вверху), характер перекрытий (своды первого и плоские перекрытия второго этажей), можно сделать вывод о том, что второй этаж

в 1892 г. в связи со сдачей внаем под квартиры к северному торцу дома сделана трехэтажная пристройка для размещения в ней лестницы, заслонившая часть фасада. Тогда же главный западный фасад получил новый штукатурный декор: рустованный "под дубу" первый этаж, тянутые сандрики на фигурных кронштейнах над окнами второго этажа, профилированные наличники окон и горизонтальные тяги.

К 1892 г., вероятно, относится и художественная отделка интерьеров помещений второго этажа.

В 1967 г. здание частично реставрировано и приспособлено под административные помещения /авторы проекта А. С. Алтухов и С. Зефирюк, мастерская № 7 "моспроект-3" / организации "Центрмонтажхимизоляция". Были произведены следующие работы: в первом этаже уровень полов восстановлен до первоначальной отметки, во втором этаже восстановлены первоначальные двери в парадных помещениях с отделкой откосов искусственным мрамором, а также местами утраченная лепнина, расчищены тянутые карнизы. На фасаде взамен утраченных капителей главного портика установлены новые, изготовленные по аналогу. В 1971 г. на восточном фасаде над входом был установлен металлический зонт кон. XIX в., перенесенный сюда с разобранного дома /Старо-Кирочный пер., 5/.

— /см. вкладыш № 1/

## VII. ОПИСАНИЕ ПАМЯТНИКА

а)	для памятников археологии	— характер культурного слоя, важнейшие находки,
	для памятников истории	— характеристика памятника, наличие, текст и время установления мемориальной доски,
	для памятников архитектуры	— основные особенности планировочной, композиционно-пространственной структуры и конструкций; характер декора фасадов и интерьеров; наличие живописи, скульптуры, прикладного искусства; строительный материал, основные габариты,
	для памятников монумент. иск-ва	— основные особенности композиционного и колористического решения; тексты, материал, техника, размер.

Дом расположен в центре участка и обращен главным западным фасадом к ул. Чакалова, от которой его теперь отделяет высокий пятиэтажный дом, полностью закрывший на памятник вид со стороны улицы. Южным фасадом дом выступает на Верхне-Сыромятинскую улицу, восточным и северным в сторону сада, разбитому за домом во II пол. XIX в. Двухэтажный, со стороны сада с антресолями, корпус в плане сильно вытянут с севера на юг. На сводчатый первый этаж поставлен второй, с плоскими перекрытиями, завершенный высокоскатной, положенной на стропила кровлей.

Внешне дом, утратив вид, характерный для палат XVIII в., имеет облик особняка эпохи классицизма, который он приобрел в результате перестроек XVIII — нач. XIX веков. Все фасады дома оштукатурены и выкрашены в зеленый цвет, за исключением белокаменных деталей и оконных ниш, окрашенных белым цветом. Из белого камня выполнены облицовка цоколя, междуэтажные тяги и карнизы, портал и венчающий его антаблемент, лопатки и пилястры, а также подоконники и замковые камни в первом этаже здания. Восточный, северный и южный фасады сохранили композицию, членения и отделку II пол. XVIII в.

Восточный фасад имеет пятнадцатисековую композицию окон. Окна первого этажа имеют лучковые перемычки, высокие окна второго и небольшие — антресольного этажей объединены вертикальными нишами и имеют прямоугольную форму. Стена низкого первого этажа зрительно утяжелена раскреповками, мощным ленточным рустом, сильно выступающими замками над окнами и широким поясом белокаменного междуэтажного карниза. Массивность стен подчеркнута восемью белокаменными лопатками, расположенными по четыре с каждого угла первого этажа здания; три из них — гладкие, аналогично изображенным на рисунке С. Карина, в 1783 г., остальные пять — рустованы. Лопаткам первого этажа соответствуют восемь пилястр, объединяющих второй и антресольный этажи, расположенных на слегка выступающих боковых ризалитах.

Северный фасад искажен лестничной пристройкой 1892 г., закрывшей часть фасада. Декор его выполнен в тех же приемах, что и на Восточном фасаде. Лопатки и пилястры, из которых сохранились по одной в каждом этаже, располагались в центре фасада. /см. вкладыш № 1/

С) общая оценка общественной, научно-исторической и художественной значимости памятника.

Интересный памятник гражданской архитектуры XVIII—XIX вв., сохранивший в I-м этаже первоначальную планировку и интерьер (своды и одностолпную палату) XVIII века.

## VIII. ОСНОВНАЯ БИБЛИОГРАФИЯ, АРХИВНЫЕ ИСТОЧНИКИ, ИКОНОГРАФИЧЕСКИЙ МАТЕРИАЛ.

- Переписные книги XVIII ст., т. 6, стр. 75.  
 Актовые книги XVIII ст., т. 8, стр. 59.  
 ЦГАМ, ф. 105, оп. 9, д. 223 и 719 за 1783 г.  
 ЦГАМ, ф. 105, оп. 7, д. 1044 за 1787 г.  
 ЦГАМ, ф. 46, оп. 7, д. 3140 за 1787 г.  
 ЦГАМ, ф. 105, оп. 1, д. 2087 за 1806 г.  
 ГИИТА, Васманная часть, д. 636



Вкладыш № I

Москва, Калининский р-н,  
ул. Чкалова, д. 39

Дом жилой (палаты боярина  
Матюшкина И.П.)

1680 гг., XVIII в., нач. XIX в.

У I. а) продолжение

выстроен позже, чем первый — в I-й пол. XVIII в.

В 1812 г. дом сильно пострадал от пожара и в 1813-1817 гг. был значительно перестроен его новым владельцем купцом С.А. Лукутиным: была повышена кровля и со стороны двора устроены антресоли, заложена часть окон второго этажа, в первом пробиты новые оконные проемы. Первоначальный вход в дом с южного торца заложен и превращен в окно, вход в здание был сделан с восточной стороны, для чего было растесано одно из окон. На западном фасаде появился слабо выступающий ризалит и шестиколонный, увенчанный фронтоном, портик. В интерьерах была сохранена анфиладная планировка, парадные помещения второго этажа были вновь отделаны.

У I. в) продолжение

Материалы реставрации хранятся в архивах Гос. инспекции по охране памятников архитектуры г. Москвы и мастерской № 13.

У II. а) продолжение

Над одним из окон второго этажа видны следы расположения первоначального оконного проема с треугольным сандриком над ним, что соответствует изображению окон второго этажа на рисунке 1783 года.

Южный, восьмиосевой торцевой фасад здания имеет такую же обработку: лопатками, пилястрами и выполненном в белом камне рустом, что и восточный и северный. В левом углу первого этажа резко выделяется своим масштабом большое окно с полуциркулярной перемычкой, расположенное на месте первоначального входа в дом.

Наиболее поздний фасад здания — западный, пятнадиосевой, выполненный в I пол. XIX века. Он имеет трехчастное членение — центральный ризалит и боковые крылья. Ризалит выделен портиком из шести каннелированных колонн ионического ордера, поставленных на низкие мощные стилобаты и увенчанного фронтоном.

Центральный ризалит и правое крыло здания сохранило декор II пол. XIX века — окна верхнего этажа декорированы горизонтальными сандриками на фигурных кронштейнах, стены первого этажа рустованы и выделаны под шубу.

Реставрированное левое крыло имеет гладко оштукатуренные стены и неглубокие ниши вокруг окон.

В интерьере здание сохранило первоначальную анфиладную планировку. Посреди него, с севера на юг, тянется капитальная стена, делящая его на восточную и западную половины. В первом этаже, на восточной половине сохранилась уникальная одностолпная палата, пространство которой в настоящее время с помощью временных перегородок превращено в ряд небольших помещений. В Западной половине располагается анфилада комнат, перекрытых коробовыми сводами с распадубками. В целом весь первый этаж сохранил планировочную структуру и облик палат XVIII века.

Во второй этаж ведет парадная деревянная лестница, расположенная в южном торце дома. Здесь, в Западной части этажа сохранилась анфилада из трех парадных зал, декорированных рельефными лепными карнизами, с паркетными полами и облицованными кафелем угловыми печами I половины XIX века. Декоративная отделка западной анфилады, за исключением тянутых карнизов, в ее первоначальном виде не сохранилась.

Вкладыш № 2

Москва, Калининский р-н,  
ул. Чкалова, д. 39

Дом жилой (палаты боярина  
Матюшкина И.П.)

1680 гг., ХУШ в., нач. XIX в.

УП.а) продолжение № I

Здание имеет ленточные фундаменты из беломраморного бута и кирпича. Стены сложены из кирпича на известковом р-ре; стены I-го этажа - из большемерного кирпича марки "Д" размером 30х16х8,5 см русской кладкой. Стены оштукатурены известковым раствором с двух сторон.

Детали фасадного декора выполнены из штукатурки и белого камня (по-коль). Декор интерьеров - из штукатурки и гипса. Полы - паркетные, в коридорах и санузлах - из керамической плитки.

Междуэтажные перекрытия и стропила - деревянные. Кровля крыта листовым железом, окраленным масляной краской.





ФОТ

ОКРАС

ПЕ 30





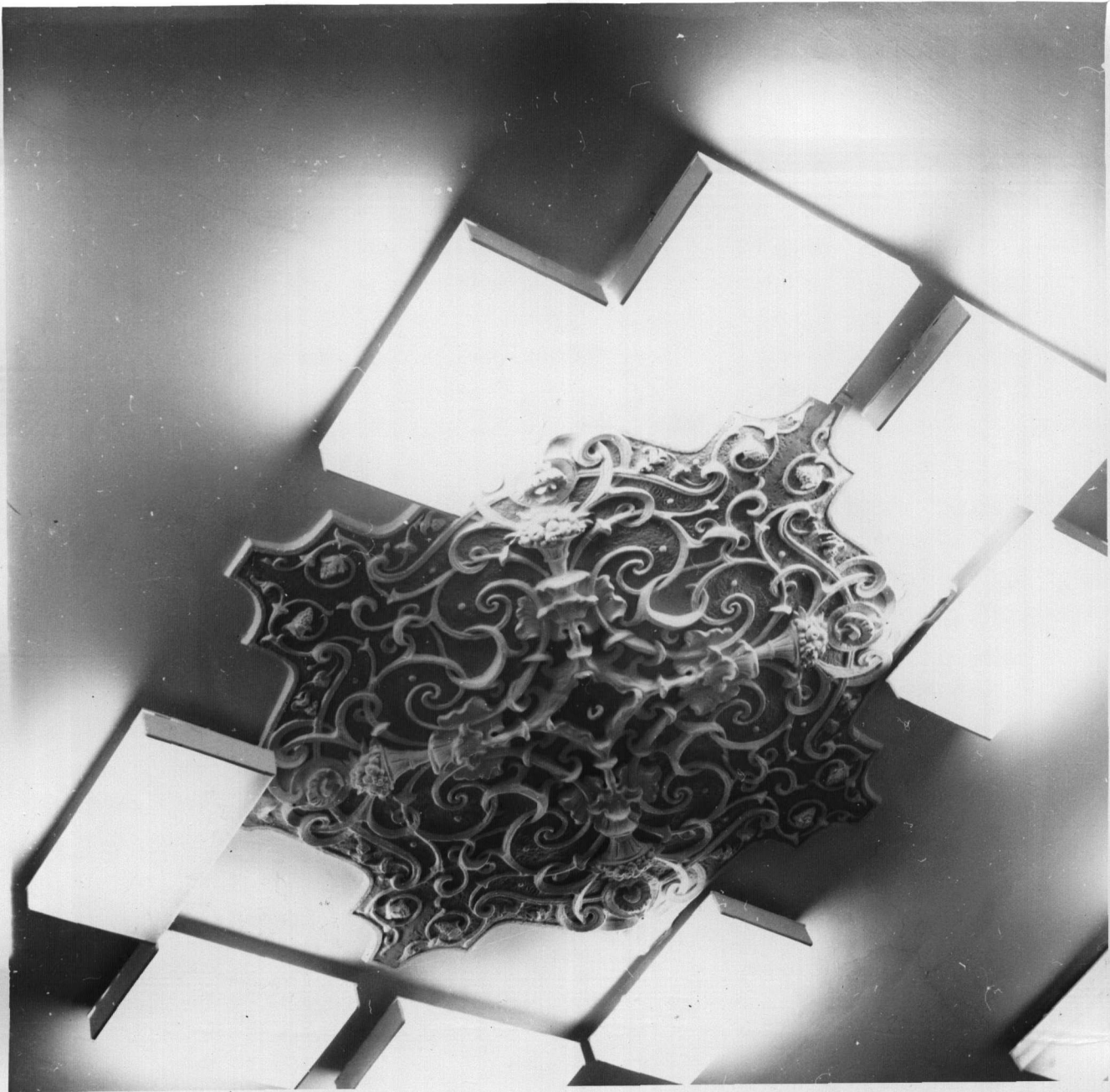








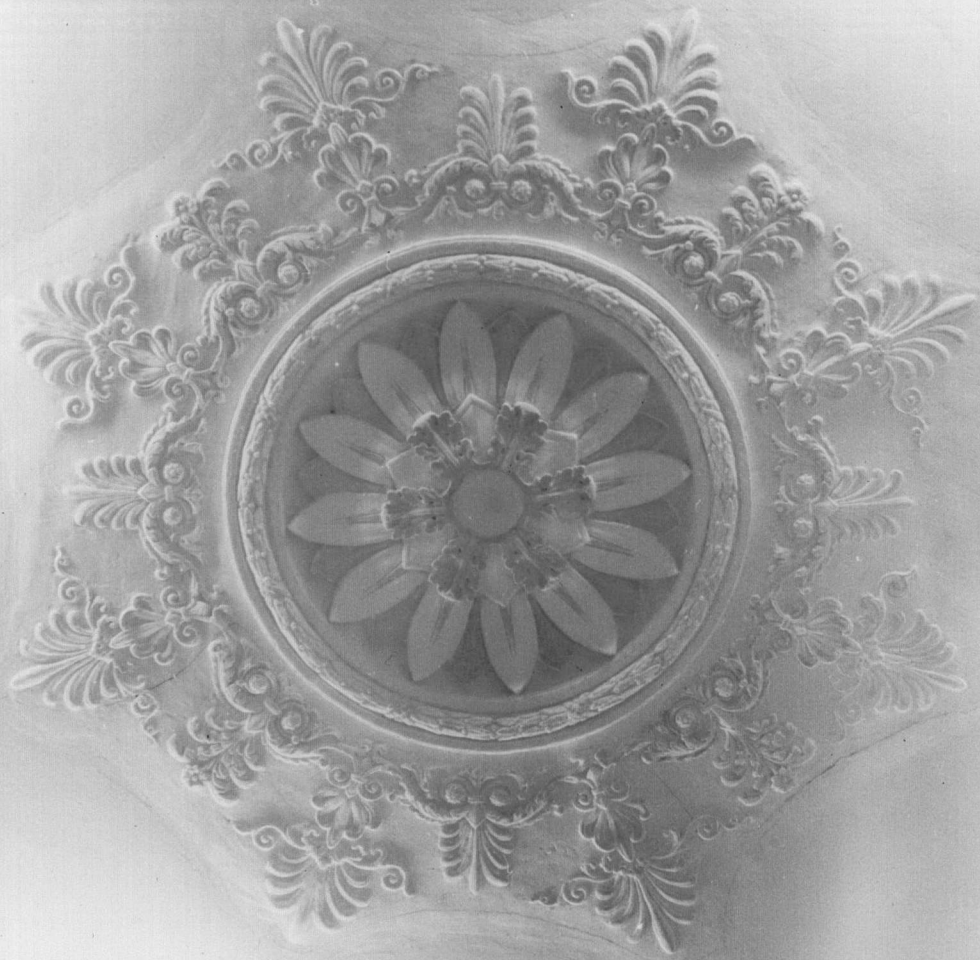












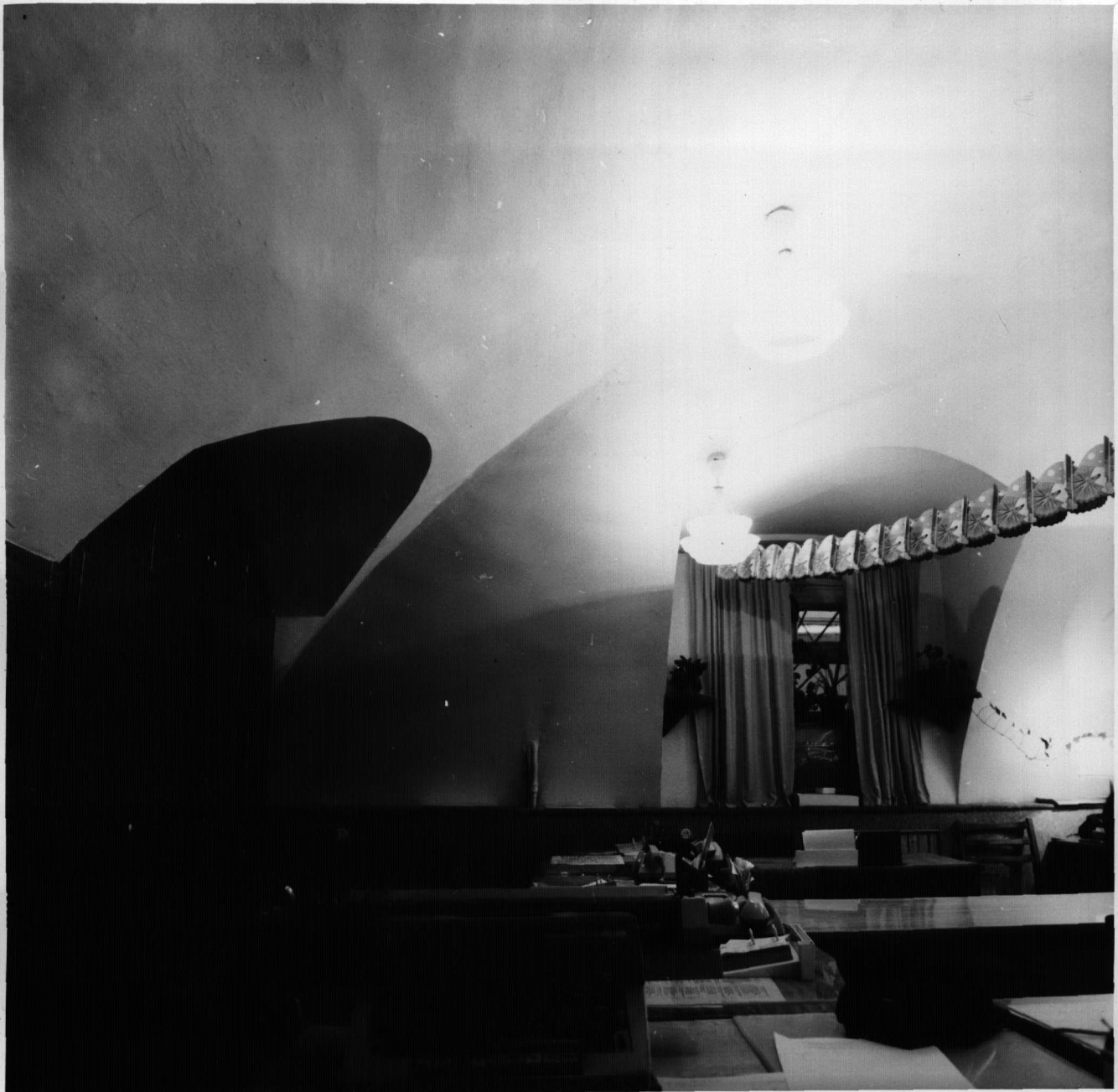














XXVI СЪЕЗДА КПСС - ВЫПОЛНИМ!













г. Москва

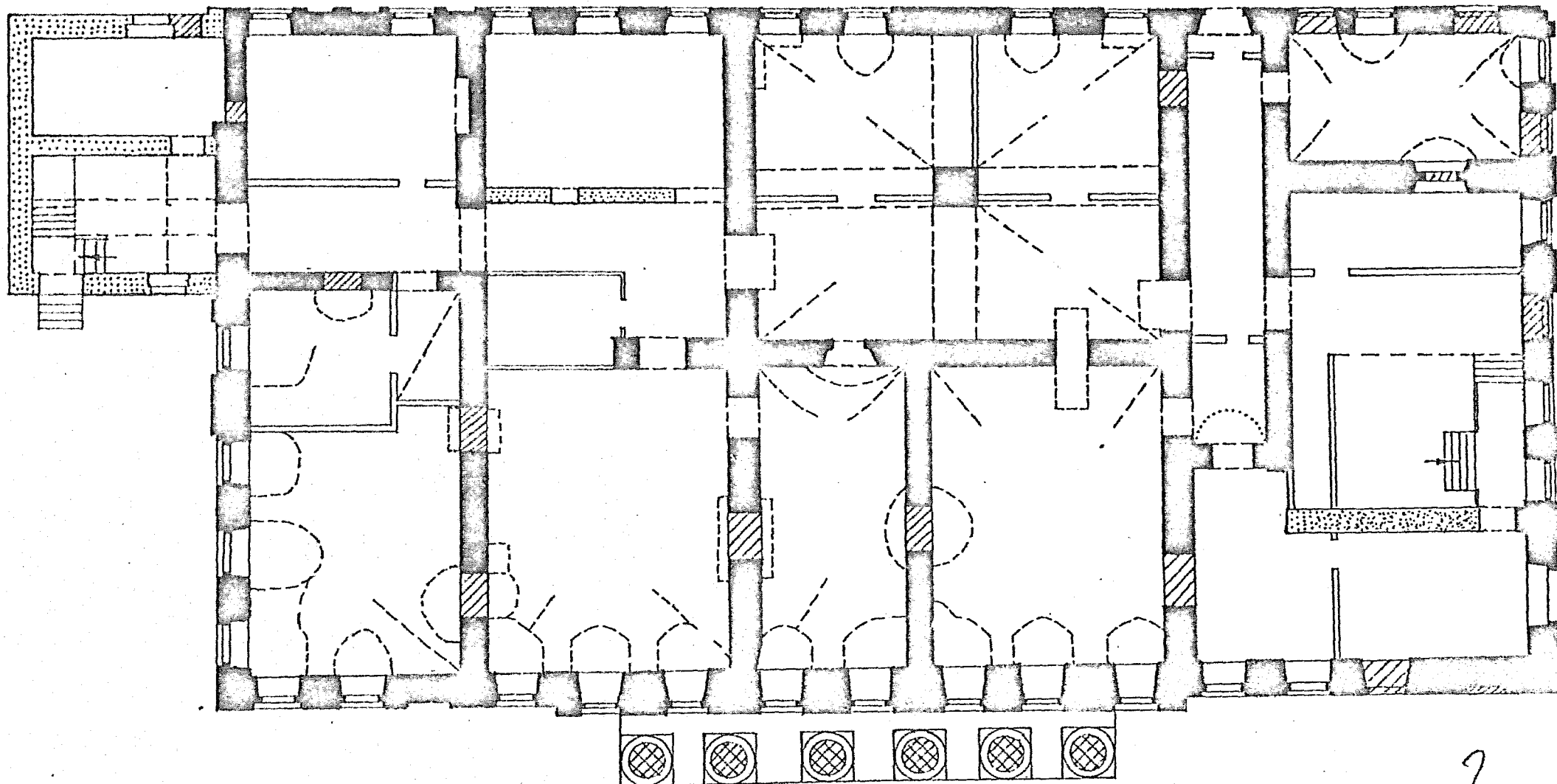
Калужинский р-он



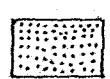
Дом жилой /палаты боярина Матюшкина/

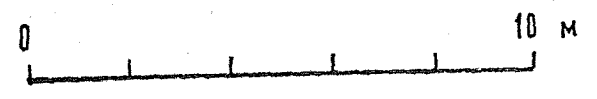
1680 гг., XVIII в., нач. XIX в.

Чкалова ул., 39

1 ЭТАЖ



-  Кон. XVII - XVIII в.в.
-  Нач. XIX в.
-  Кон. XIX - нач. XX вв.



3

«Моспроект-2»  
Мастерская № 13  
Гурецкая А.С.  
1983 г.

г. Москва

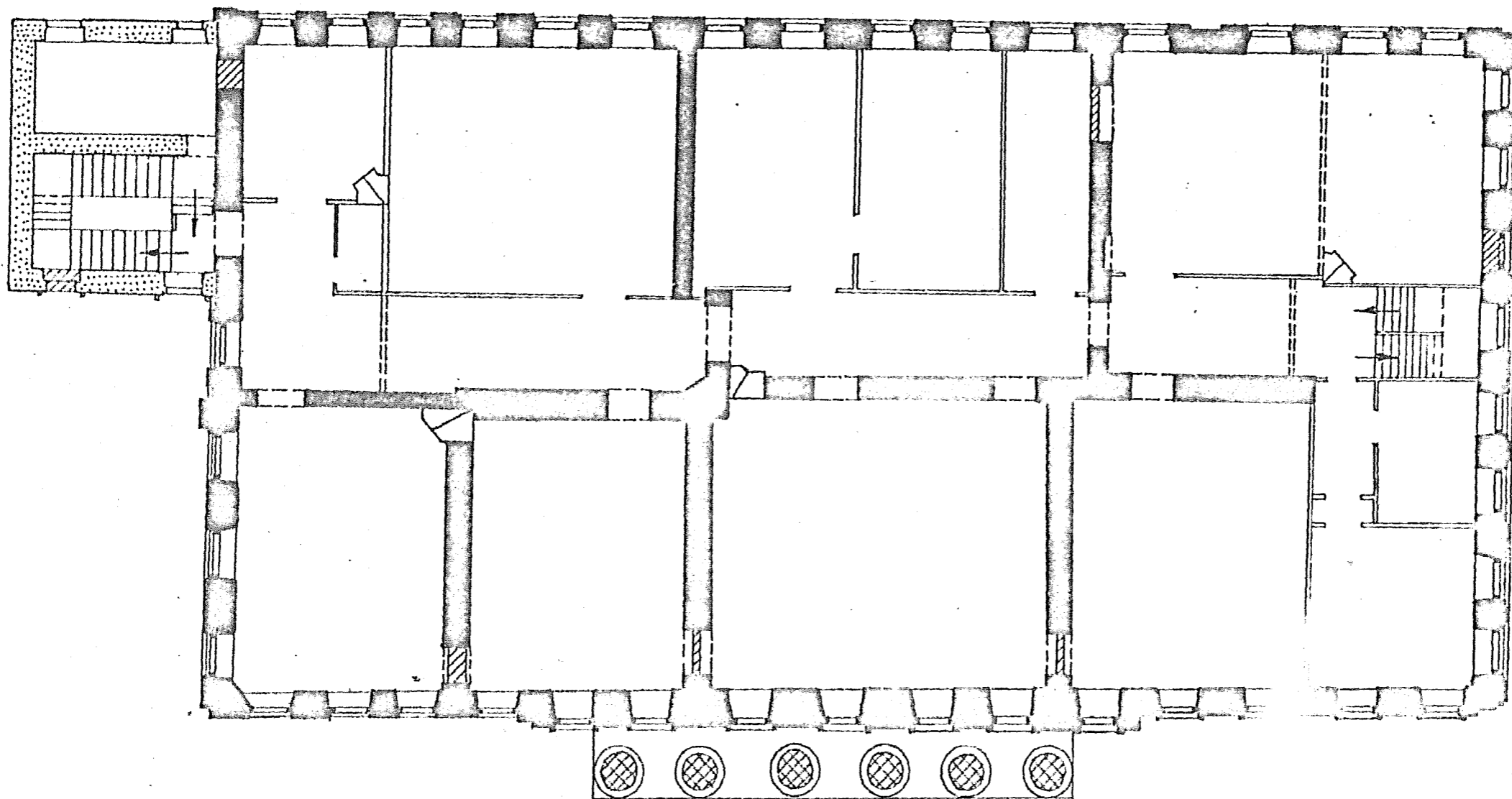
Калининский д-он

Дом жилой/палаты боярина Матюшкина /  
1680 гг., XVIII в., нач. XIX в.

Чкалова ул., 39

2 ЭТАЖ

С



Кон. XVII - XVIII в.в.



Нач. XIX в.



Кон. XIX - нач. XX в.



3

Моспроект - 2"  
Мастерская № 13  
Гурецкая А.С.  
1983 г.

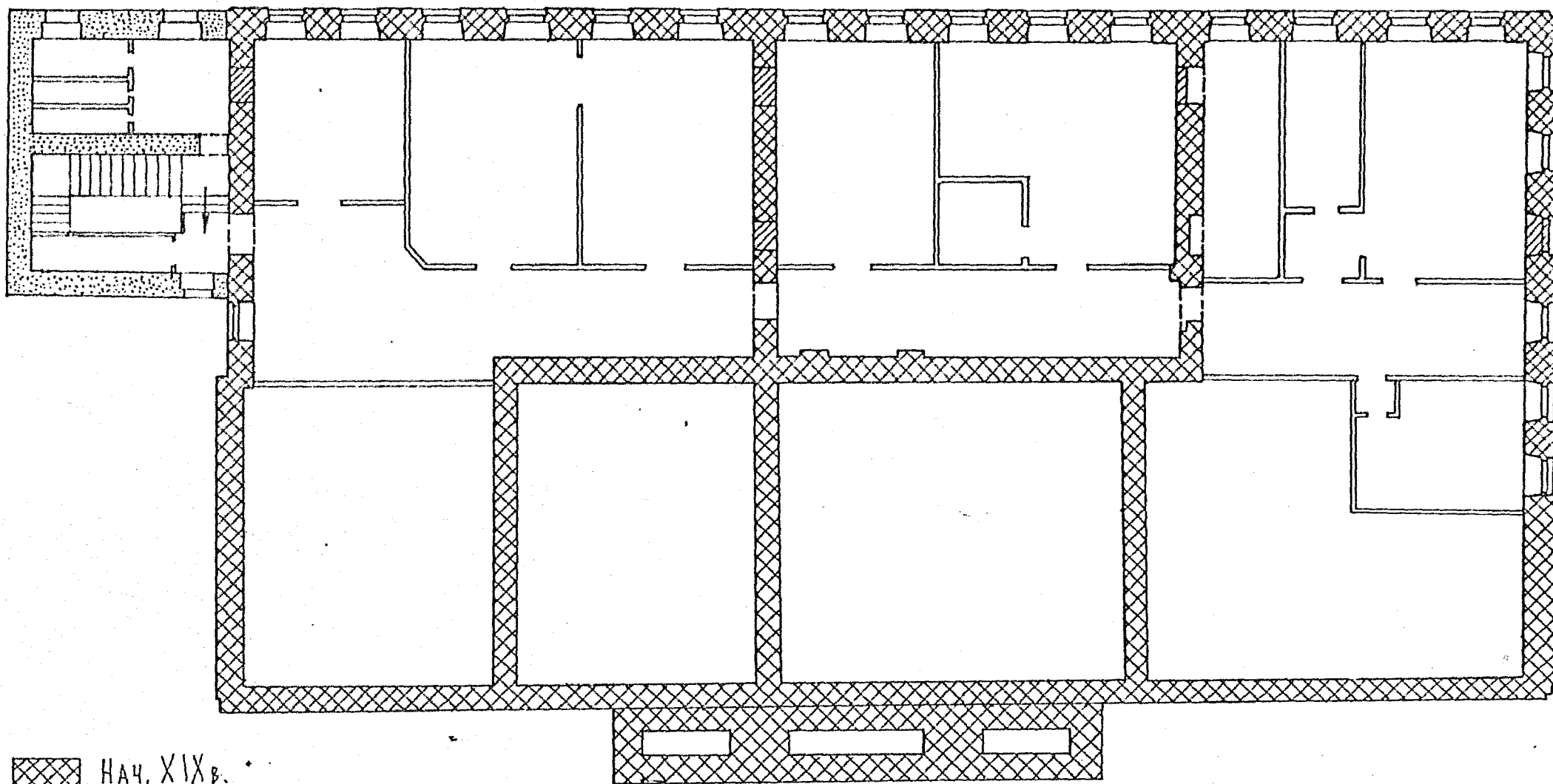


г. Москва

Калининский р-он

Дом жилой/палаты боярина Матюшкина/  
1680 гг., XVIII в., нач. XIX в.  
Чкалова ул., 39

3 ЭТАЖ



Нач. XIX в.

Кон. XIX - нач. XX вв.

0 10 м

3  
"Моспроект - 2"  
Мастерская № 13  
Гурецкая А. С.  
1983 г.

г. Москва

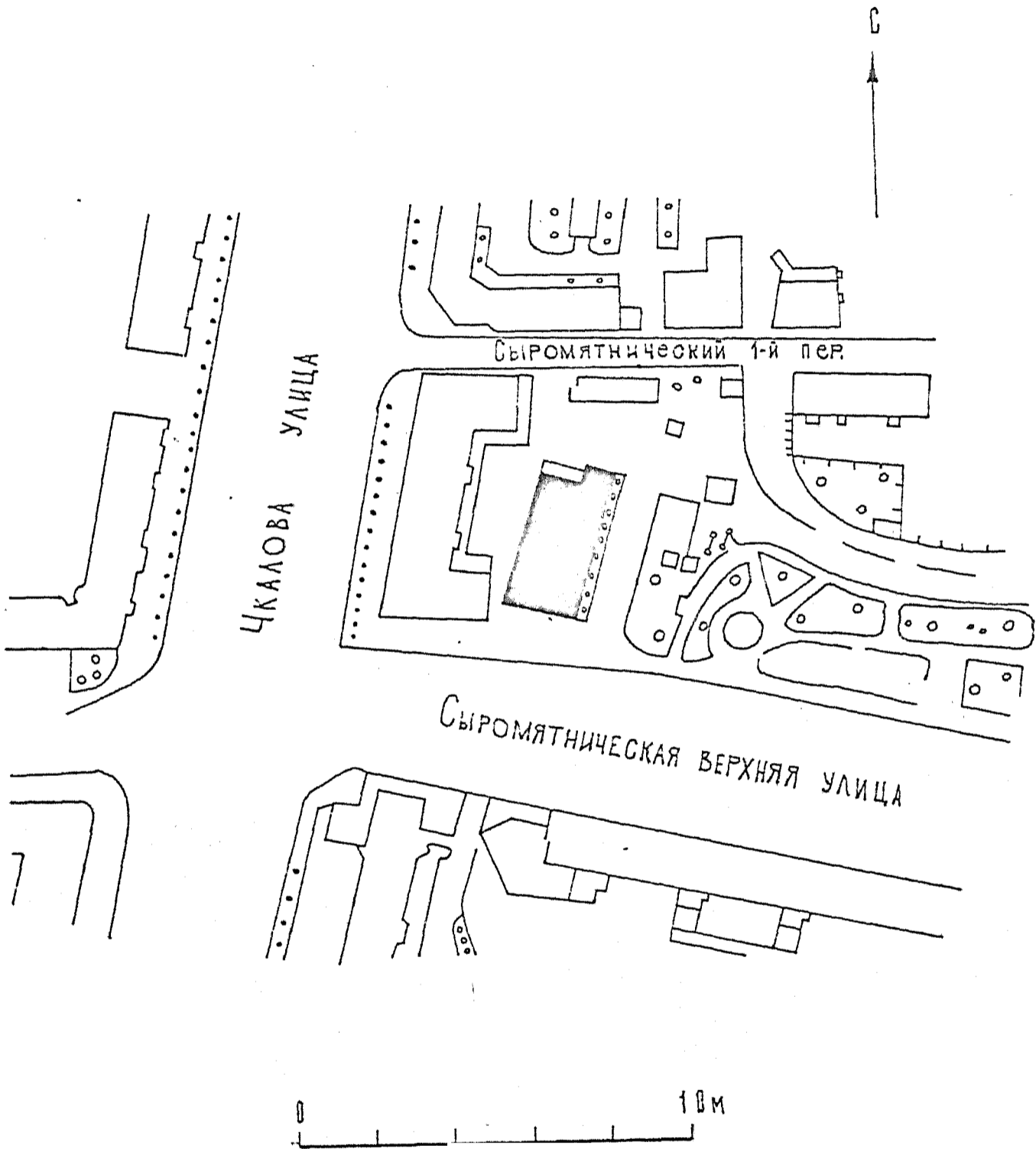
КАЛИНИНСКИЙ Р-Н

Дом жилой/палаты боярина Матюшкина

1680 гг., XVIII в., нач. XIX в.

ул. Чкалова, 39.

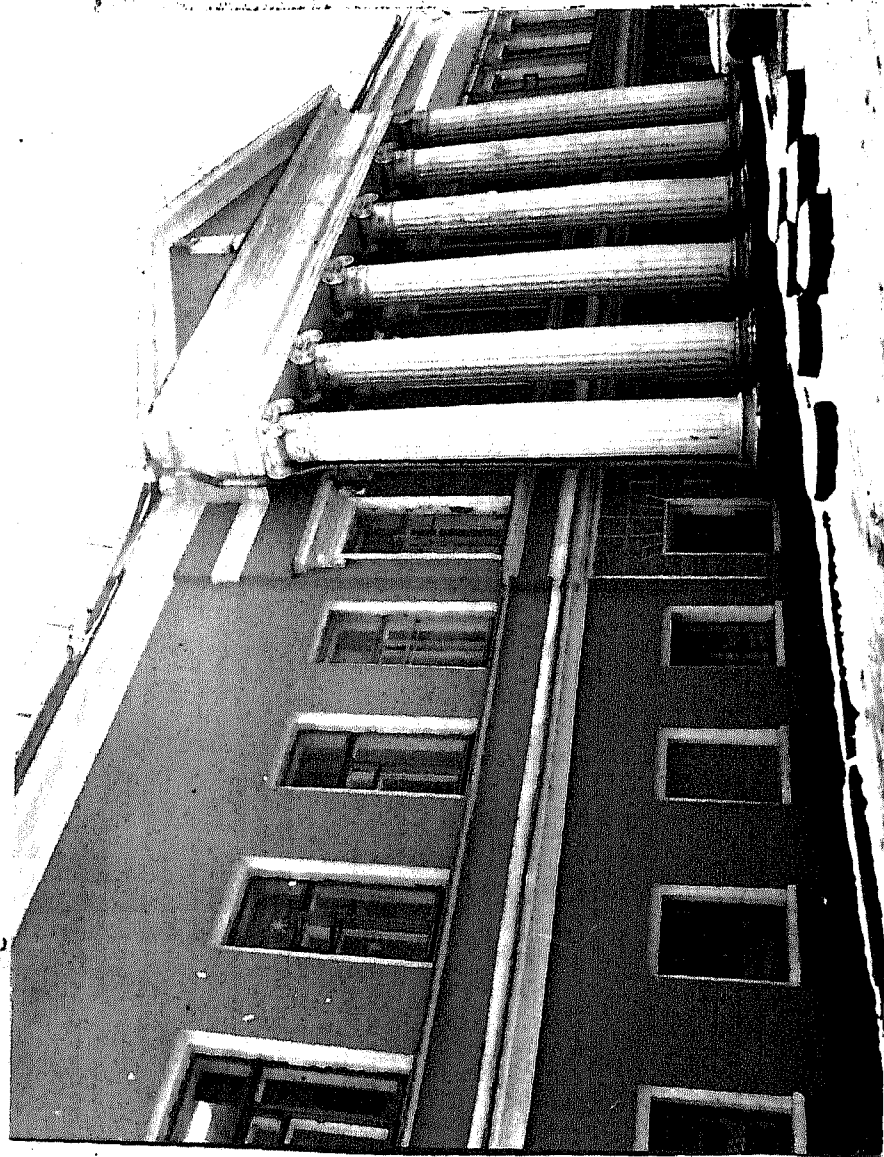
ГЕНПЛАН



МОСПРОЕКТ - 2  
МАСТЕРСКАЯ №13  
ГУРЕЦКАЯ А.С.  
1983 г.

## УЧЕТНАЯ КАРТОЧКА (оборотная сторона)

Фото или схематический план:



### Краткое описание

Дом выстроен в к.ХУІ – н.ХУІІІ вв., по всей вероятности боярином И.П.Матюшкиным (1672-1736 гг.).

Первоначально усадьба состояла из главного корпуса, стоявшего в центре участка (ныне сохранившийся дом) и двух парных флигелей (снесены). Прямоугольное в плане с шестиколонным портиком и фронтоном здание имеет облик классического особняка. В его основе лежат палаты кон.ХУІ в., о чем свидетельствуют архивные документы, а также натурные данные – большемерный кирпич в I эт. палаты со сводами, в которых в ХУІІІ в. размещались кладовые. В одной из палат был белокаменный пол, ныне застланный. В I этаже сохранилась уникальная одностолпная палата большой площади.

В 1813г. была повышена кровля дома со стороны двора, устроены антресоли, к восточному фасаду приставлен шестиколонный с фронтоном портик, в 1892г. пристроена лестница. Внешне дом, утратив вид, характерный для палат кон.ХУІІ века, имеет облик особняка эпохи классицизма, который он приобрел в результате перестройки ХУІІІ-ХІХ вв.

МИНИСТЕРСТВО КУЛЬТУРЫ СССР ● ПАМЯТНИКИ ИСТОРИИ И КУЛЬТУРЫ СССР (недвижимые) **3.2.45I-I.3.2.I**

СОЮЗНАЯ РЕСПУБЛИКА РСФСР

Гос. инспекц. по охране памятников архитектуры и градостроительства г. Москвы  
(наименование республиканского органа охраны)

Адрес Москва, Калининский пр-н, ул. Чкалова, д. 39  
(АССР, край, область; район, автономная обл., национальный округ; населенный пункт)

**УЧЕТНАЯ КАРТОЧКА**

Дом жилой (палаты боярина Матюшкина И.П.)

- I. НАИМЕНОВАНИЕ ПАМЯТНИКА
- II. ТИПОЛОГИЧЕСКАЯ ПРИНАДЛЕЖНОСТЬ
- III. ДАТИРОВКА ПАМЯТНИКА
- IV. ХАРАКТЕР СОВРЕМЕННОГО ИСПОЛЬЗОВАНИЯ

ПАМЯТНИК АРХЕОЛОГИЯ	ПАМЯТНИК ИСТОРИИ	ПАМЯТНИК АРХИТЕКТУРЫ	ПАМЯТНИК МОКУМЕНТ. ИСК-ВА
		2	
1680 г., XVIII в., нач. XIX в.			
по первоначальному назначению	культурно-просветительное	туристско-экскурсионное	лечебно-оздоровительн.
	/НИИ/		
жилые помещения	хозяйственное	не используется	

предлож. по использ.

- V. ХАРАКТЕРИСТИКА ТЕХНИЧЕСКОГО СОСТОЯНИЯ
- VI. КАТЕГОРИЯ ОХРАНЫ

хорошее	среднее	плохое	аварийное
	+		
союзная	республ.	местная	не состоит

для включения утвержденной охранной зоны

да	нет
	+

- VII. НАЛИЧИЕ ДОКУМЕНТАЦИИ

паспорт	фотографии	обмеры	реставрационные материалы
+	+	+	+
органы охраны		реставрационные мастерские	
союзный	республикан.	республикан.	местные
	+		+

Дата составления карточки  
**Ноябрь 1983**

Составитель **М. П. Дутлова В.И. - архитектор**

Инспектор по охране памятников **Болотникова О.**

(Ф. и. о. должность или профессия, подпись) (Ф. и. о. подпись)

