

4410446003

Э.З. I.ЭЭ. I
индекс

МИНИСТЕРСТВО КУЛЬТУРЫ СССР

ПАМЯТНИКИ ИСТОРИИ И КУЛЬТУРЫ СССР

(недвижимые)

СОЮЗНАЯ РЕСПУБЛИКА Россия

Министерство культуры. Управление госконтроля охраны и использования
(наименование республиканского органа охраны памятников)
ПАМЯТНИКОВ ИСТОРИИ И КУЛЬТУРЫ

П А С П О Р Т

I. НАИМЕНОВАНИЕ ПАМЯТНИКА Воспитательный дом. Вьездные корпуса.

II. ТИПОЛОГИЧЕСКАЯ ПРИНАДЛЕЖНОСТЬ

памятник археологии	памятник истории	памятник архитектуры	памятник монумент. иск-ва
		3	

III. ДАТИРОВКА ПАМЯТНИКА (или дата исторического события, с которым связано возникновение памятника — для памятников истории)

1764-1767, 1771-1781, 1853-1857 гг.

IV. АДРЕС (местонахождение) ПАМЯТНИКА г. Москва, Пролетарский район, Китайский...

проезд, 9/5, стр. 5,4 (АССР, край, область, район, автономная обл.,

национальный округ, населенный пункт, пути подъезда)

V. ХАРАКТЕР СОВРЕМЕННОГО ИСПОЛЬЗОВАНИЯ

по первонач. назначению	культурно-просветит.	туристско-экскурсион.	лечебно-оздоровительн.	жилые помещения	хозяйственное	не используется
	музей библ. клуб		больн. санат. д/отд.		учреждение торгов. промышл. склад	+

ПРИЛОЖЕНИЯ:

- Фото общего вида —
- Фото фрагментов — 6
- Генплан —
- Обмеры: план — 6
- фасад —
- разрез —
- Схематический план охранной зоны —

Вкладыши к разд. У1а, У1а, У1б
- 2 стр.

VI. ИСТОРИЧЕСКИЕ СВЕДЕНИЯ

а)	{	для памятников археологии	— история возникновения, кем и когда производились разведки и раскопки, место хранения коллекций.
		для памятников истории	история возникновения: краткая характеристика событий и лиц, в связи с которыми объект приобрел значение памятника.
		для памятников архитектуры и монументального иск-ва	— автор, строитель, заказчик, история создания.

Первоначальным проектом Воспитательного дома 1764 г. два флигеля при въезде на парадный двор со стороны Солтанки предназначались для "секретного родильного госпиталя" и "крестовой" — приемного отделения с крацальной для приносимых младенцев. Они присоединялись на проекте к двум основным зданиям — "квадратам". В 1767 г. западный "квадрат", а с ним и западный въездной корпус были выстроены. В корпусе открылся родильный госпиталь. Строительство второго "квадрата" не состоялось, но восточный въездной флигель был выстроен в 1771—1781 гг., в период финансирования стройки горнозаводчиком П.А. Демидовым. Корпуса соединялись аркой. На фиксационных чертежах 1815 г. изображены предельно простые фасады этих зданий, лишенные какого-либо декора. Низкие вторые этажи носили характер антресольных. При флигелях были устроены обнесённые оградой дворики с каменными хозяйственными строениями с севера.

Число рожениц в Воспитательном доме неуклонно увеличивалось. Нуждавшийся в расширении госпиталь был переведен в 1840 г. во вновь приобретенное здание на Солянке, а "крестовая" — в "квадрат". В западном флигеле разместилось отделение для подготовки из воспитанниц Дома и находившихся на воспитании в деревнях питомок женской прислуги.

б) перестройки и утраты, изменившие первоначальный облик памятника. (см. вкладки № 1)

В 1920-е гг. к западному флигелю было пристроено с севера здание с деревянной мансардой. Дворик при нем уничтожен. Восточный дворик застроен сараями. В корпусах выломано большинство печей. К выступу восточного флигеля сделана пристройка. Тонкие перегородки — советского периода. В 1993 г. сделан ремонт с перестилкой полов. В 1960-х гг. к восточному корпусу примкнул новый "квадрат" с востока.

в) реставрационные работы (общая характеристика, время, автор, место хранения документации)

Реставрационные работы не проводились.

VII. ОПИСАНИЕ ПАМЯТНИКА

а)	для памятников археологии	— характер культурного слоя, важнейшие находки.
	для памятников истории	— характеристика памятника, наличие, текст и время установления мемориальной доски.
	для памятников архитектуры	— основные особенности планированной, композиционно-пространственной структуры и конструкций; характер декора фасадов и интерьеров; наличие живописи, скульптуры, прикладного искусства; строительный материал, основные габариты.
	для памятников монументального искусства	— основные особенности композиционного и колористического решения: тексты, материал, техника, размер.

Одинаковые, кирпичные, оштукатуренные въездные корпуса примыкают к двум "квадратам" и ограждают парадный двор ансамбля с севера. Вытянутые двухэтажные здания имеют выступы в торцевых частях с севера. Торцы имеют надстройки типа мезонинов. К выступу торца западного флигеля примыкает объем 1920-х гг. Восточный флигель сохранил хозяйственный двор с глухой кирпичной оградой, по-видимому, сер. XIX в., и маленькой постройкой в северо-восточном углу.

Парадные южные и торцевые фасады и выступы обработаны в стиле позднего классицизма с внесением барочных элементов. На флигелях использованы декоративные элементы, примененные М.Д. Биковским на здании Опекунского совета, перестраивавшемся в те же годы. Нижние этажи обработаны квадратным рустом. Торцевые части обработаны парными пилястрами, объединяющими два этажа. Прямоугольные окна обрамлены штукатурными классицистическими наличниками с карнизами. Мезонины оживлены арочными нишами, опирающимися на пилястры. В нишах помещены окна с лучковыми перемычками со сложным волстообразным обрамлением. Штукатурным карниз украшен фигурными модульонами.

Корпуса сохранили первоначальные коридоры с северной стороны.

Прежние лестницы располагались в торцах, примыкавших к квадратам.

б) общая оценка общественной, научно-исторической и художественной значимости памятника. (см. вкладку № 4)

Образец наибольших служебных флигелей II пол. XVIII в., перестроенных в формах эклектики в сер. XIX в., замыкающих парадный двор ансамбля Воспитательного дома.

VIII. ОСНОВНАЯ БИБЛИОГРАФИЯ, АРХИВНЫЕ ИСТОЧНИКИ, ИКОНОГРАФИЧЕСКИЙ МАТЕРИАЛ

1. Э. Драцусов. Материалы для истории Имп. Моск. Воспитательного дома. В. I, изданный ко дню столетнего юбилея Воспит. дома 1 сент. 1868г. — М., 1868 — С. 66.

IX. ТЕХНИЧЕСКОЕ СОСТОЯНИЕ

характеристика общего состояния:
для памятников археологич.

культурного слоя
важнейший находок

для памятников архитек-
туры и истории

конструкций
покрытий
стен
потолков
пола
декора фасадов
интерьеров

в интерьере:

живопись
скульптуры
прикл. иск-ва

для памятников монументального искусства

цоколя
постаментов
скульптуры
грунта
красочного слоя

хорошее	среднее	плохое	аварийное
+			
+			
+			
+	+		
		+	

X. СИСТЕМА ОХРАНЫ

а) категория охраны

союзная	республ.	местная	не состоит
	+		

б) дата и № документа о принятии под охрану Постановление Совета Министров РСФСР от 30.08.68г. № 1327

в) границы охранной зоны и зоны регулирования застройки (краткое описание со ссылкой на утверждающий документ)

Границы охраняемых зон не определены

г) балансовая принадлежность и конкретное использование

Военная Академия им.Ф.Э.Дзержинской

административные корпуса

д) дата и № охранного документа

66

Дата составления паспорта

Составитель

Карпова М.Т., искусствовед

(ф., и., о./должность или профессия)

« апрель 1988В

(подпись)

Инспектор по охране памятников

Башилова О.Н.

(подпись)

М. П.

ВЫЯВЛЕН I

к паспорту "Воспитательный дом.
Въездные корпуса".

г. Москва, Пролетарский р-н, Китайский пр., 9/5, стр. 4, 5

к разделу У1а)

(продолжение)

Этих воспитанников называли кандидатами, отчего корпус получил название "Кандидатский". В восточном корпусе располагалась "Доровенская экспедиция" - учреждение, ведавшее устройством питомцев на воспитание в деревню, наблюдением за ними, набором кормилиц.

В 1853-1857 гг. въездные флигели, как и другие здания ансамбля перестраивались архитектором М.Д. Биковским. Здания получили полноценные вторые этажи, выступы в торцевых частях и возвышенные надстройки над ними.

В 1863 г. в восточном флигеле размещалась контора полицмейстера, бухгалтерия и квартиры фельдшеров. Западный корпус был в 1870-х гг. переоборудован под квартиры инспектора и смотрителей Николаевского сиротского института.

В 1917 по 1938 годы в корпусах размещались отдели ВУСПС. С 1938г. по настоящее время здесь находятся подразделения Военной Академии им. Ф. Э. Дзержинского.

к разделу У1а)

(продолжение)

Современные лестницы расположены на старых местах. В выступе западного флигеля сохранилась лестница с металлическим ограждением нач. XX в. Прочие капитальные стены частично утрачены. Тонкие перегородки - советского периода. В корпусах - деревянные перекрытия, дощатые полы. Сохранились две угловых печи, утративших облицовку.

ВЫДАЧА 2

к паспорту "Воспитательный дом.

Въездные корпуса".

Москва, Пролетарский р-н, Китайский пр., 9/5, стр. 4, 5

к разделу VII

(продолжение)

2. Обзор Московского Воспитательного дома, составленный полпрезидентом дома В. Соловьевым. - М., 1866. - С. 43.
3. В. Красуский. Краткий исторический очерк Имп. Московского Воспитательного дома. - М., 1878. С. 93.
4. Н. Ф. Миллер. Из прошлого Московского Воспитательного дома. - М., 1893. - С. 70.
5. Кн. С. М. Голицин. Воспоминания о пятидесятилетней службе его в звании почетного опекуна и председателя Моск. Опекунского совета. - М., 1859. - С. 94-97.
6. Е. Н. Кириченко. Михаил Викторовский. - М., Стройиздат. 1933 - С. 124.
7. ГАДА. Ф. 102, оп. I, д. 250. Планы Воспитательного дома 1815 г. ч. 10, л. 1.
8. ЦГА г. Москвы. Ф. 103, оп. 4, д. 2. Генеральный план Моск. Воспитательного дома, ок. 1855-1856 гг., л. 1.
9. ЦГА г. Москвы. Ф. 103, оп. I, д. 94. Историческая справка о постройке зданий Воспитательного дома, 1870, л. 270 об.
10. ЦГА г. Москвы. Ф. 103, оп. I, д. 133. Об оценке зданий Воспитательного дома, 1863, л. 7.
11. ЦГА г. Москвы. Ф. 103, оп. 4, д. 17. Генплан Воспит. дома, без даты (1870-е гг.) л. 1.
12. ЦГА г. Москвы. Ф. 103, оп. I, д. 431. Описи части зданий Московского Воспитательного дома, 1895, л. 40.

г.Москва

Опекунский совет:

Солянка ул., 14-а

главный корпус, 1823-1826
гг., арх.Жилярди Д.И.,
арх.Григорьев А.Г., 1840-е
гг., арх.Шохин Н.А.

службы северные, 1821-1825
гг., арх.Жилярди Д.И.,
арх.Григорьев А.Г.

службы центральные, 1821-
1825 гг., арх.Жилярди Д.И.,
арх.Григорьев А.Г., 1840-е
гг., арх.Шохин Н.А.

службы южные, 1821-1825 гг.,
арх.Жилярди Д.И.,
арх.Григорьев А.Г.

г.Москва

Воспитательный дом:	Москворецкая наб., 5-7, Китайгородский пр., 9, Солянка ул., 12-14, Устьинский пр., 2/14
главный корпус, 1764 г., 1771-1781 гг., арх.Бланк К.И.	Москворецкая наб., 5-7, стр.2
корпус въездной восточный, 1771-1781 гг., 1853-1875 гг., арх.Быковский М.Д.	Солянка ул., 12-14, стр.5
↷ корпус въездной западный, 1764-1767 гг., арх.Бланк К.И., 1853-1875 гг., арх.Быковский М.Д.	Солянка ул., 12-14, стр.4
↑ корпус западный "Квадрат", 1764-1767 гг., арх.Бланк К.И., 1853-1857 гг., арх.Быковский М.Д.	Москворецкая наб., 5-7, стр.1
ограда с воротами и четырьмя пилонами-сторожками, 1851 г., арх.Быковский М.Д.	Москворецкая наб., 5-7
пилоны въезда со скульптурными группами "Милосердие" и "Воспитание", 1818 г., арх.Жиллярди Д.И., арх. Григорьев А.Г., ск.Витали И.П., 1970-е гг. (воссоздание)	Солянка ул., 12-14
"строение окружное", 1764-1801 гг., арх.Бланк К.И., арх.Жиллярди И.Д.	Устьинский пр., 2/14
флигель (лазарет), 1771-1781 гг., 1853-1857 гг., арх.Быковский М.Д.	Китайгородский пр., 9, стр.3







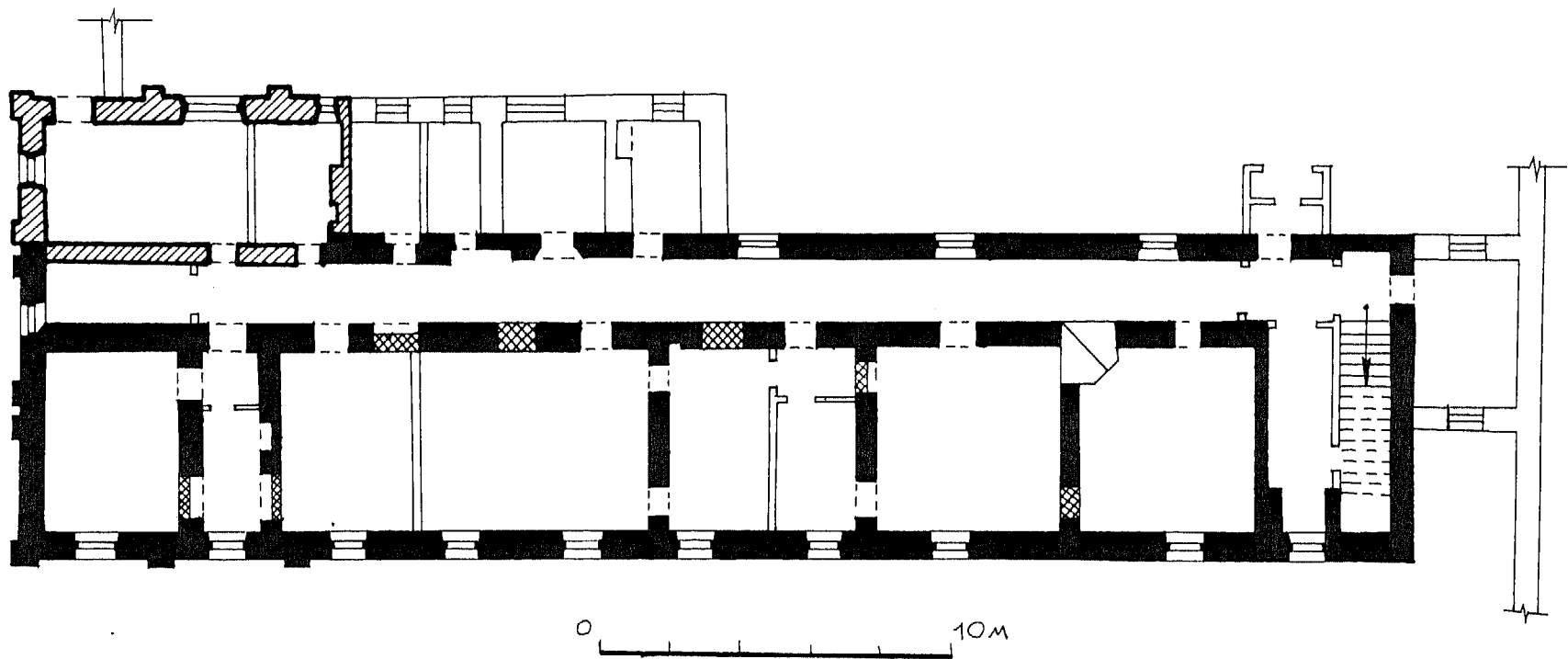






МОСКВА,
 ПРОЛЕТАРСКИЙ РАЙОН,
 КИТАЙСКИЙ ПР., 9/5, СТР. 5,
 ВОСПИТАТЕЛЬНЫЙ ДОМ,
 ВОСТОЧНЫЙ ВЪЕЗДНОЙ КОРПУС,
 1771-1781 гг., 1853-1857 гг.
 I ЭТАЖ

с
↑

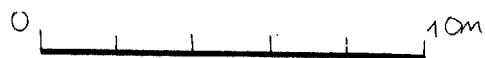
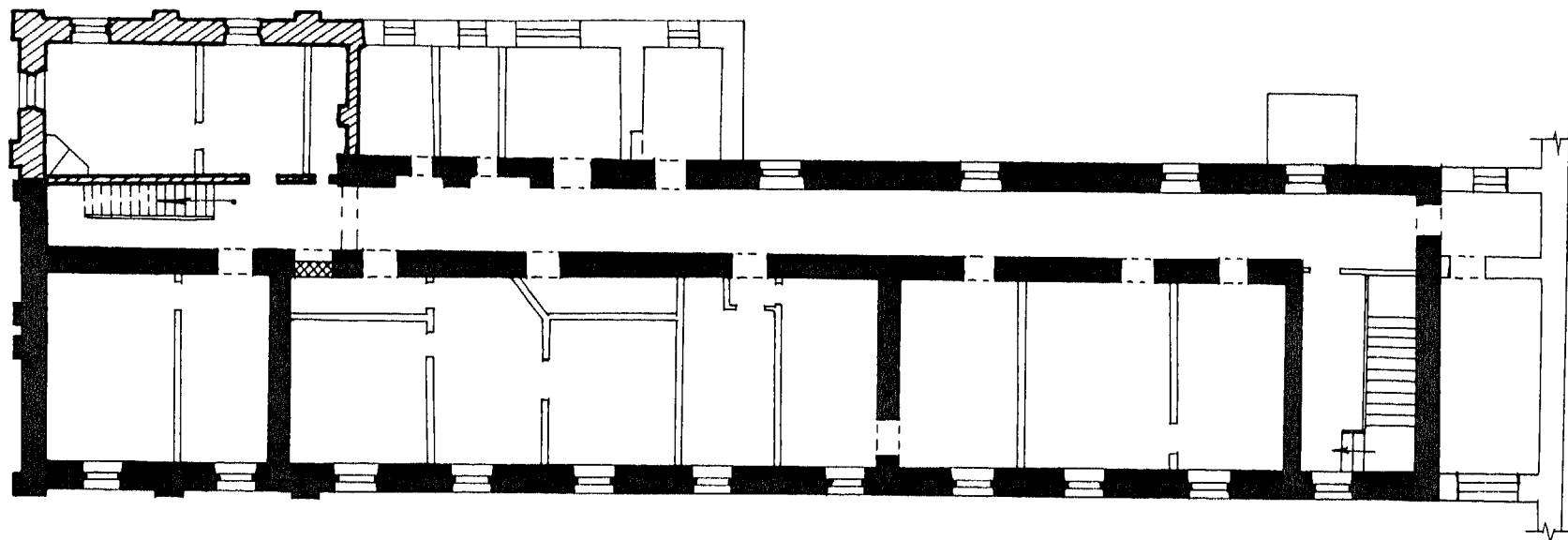


УСЛОВНЫЕ ОБОЗНАЧЕНИЯ:



- - 1771-1781 гг.
- ▨ - 1853-1857 гг.

МП "СИМАРГЛ"
 ОБМЕР: КОЖЕВНИКОВ
 КАРПОВА А.
 ВЫПОЛНИЛА: КОЖЕВНИКОВ
 1997

МОСКВА,
ПРОЛЕТАРСКИЙ РАЙОН,
КИТАЙСКИЙ ПР., 9/5, СТР. 5,
ВОСПИТАТЕЛЬНЫЙ ДОМ,
ВОСТОЧНЫЙ ВЪЕЗДНОЙ КОРПУС,
1771-1781 гг., 1853-1857 гг.
II ЭТАЖ

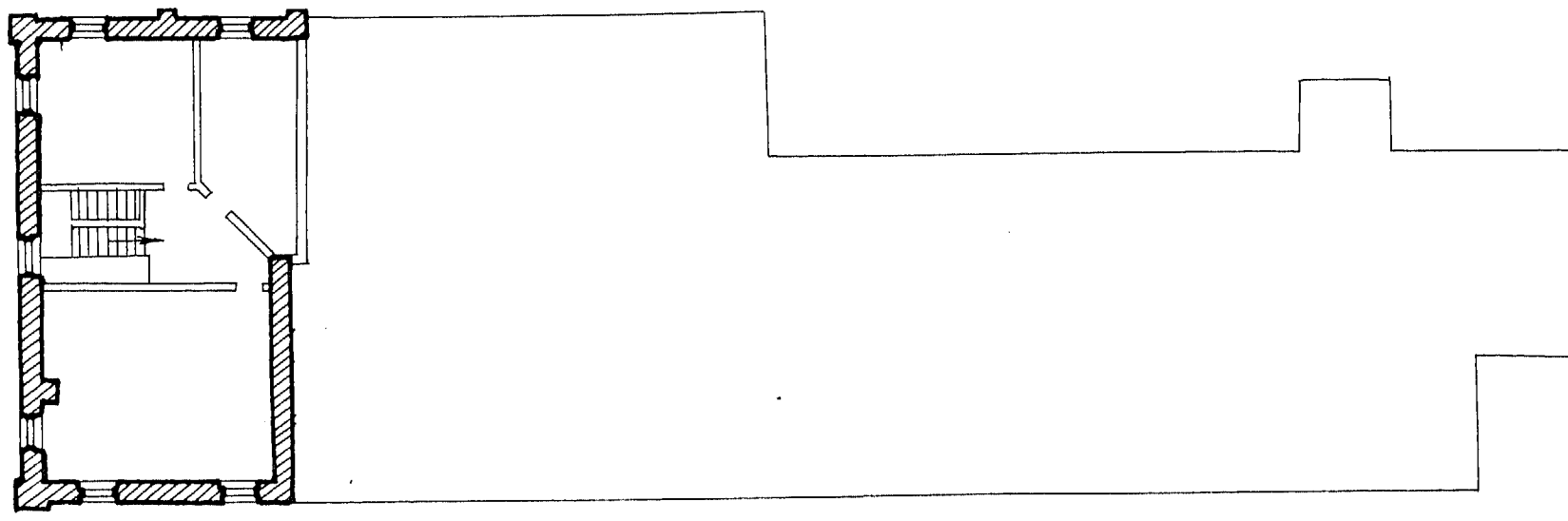


УСЛОВНЫЕ ОБОЗНАЧЕНИЯ:


-  - 1771-1781 гг.
-  - 1853-1857 гг.

МП "СИМАРГЛ"
ОБМЕР: КОЖЕВНИКОВ
КАРПОВА Л.
ВЫПОЛНИЛА: КОЖЕВНИКОВ
1993 г.

МОСКВА,
ПРОЛЕТАРСКИЙ РАЙОН,
КИТАЙСКИЙ ПР. 9/5, СТР. 5,
ВОСПИТАТЕЛЬНЫЙ ДОМ,
ВОСТОЧНЫЙ ВЪЕЗДНОЙ КОРПУС,
1771-1781гг., 1853-1857гг.
III ЭТАЖ

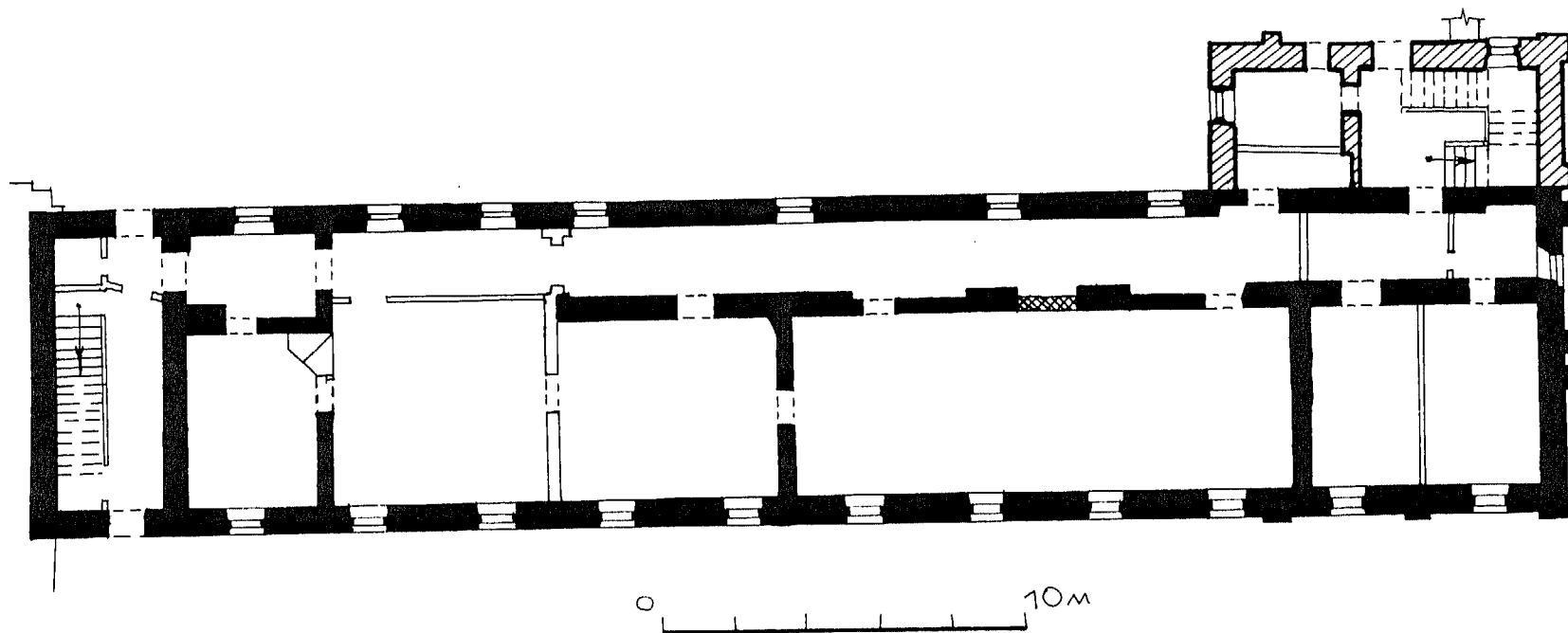


Условные обозначения:



 - 1853-1857гг.

МП "СИМАРГЛ"
ОБМЕР: КОЖЕВНИКОВ
КАРЛОВА Л.
ВЫПОЛНИЛА: КОЖЕВНИКОВ

МОСКВА,
ПРОЛЕТАРСКИЙ РАЙОН,
КИТАЙСКИЙ ПР. 9/5, СТР. 4,
ВОСПИТАТЕЛЬНЫЙ ДОМ,
ЗАПАДНЫЙ ВЪЕЗДНОЙ КОРПУС,
1771-1781 гг., 1853-1857 гг.
I ЭТАЖ

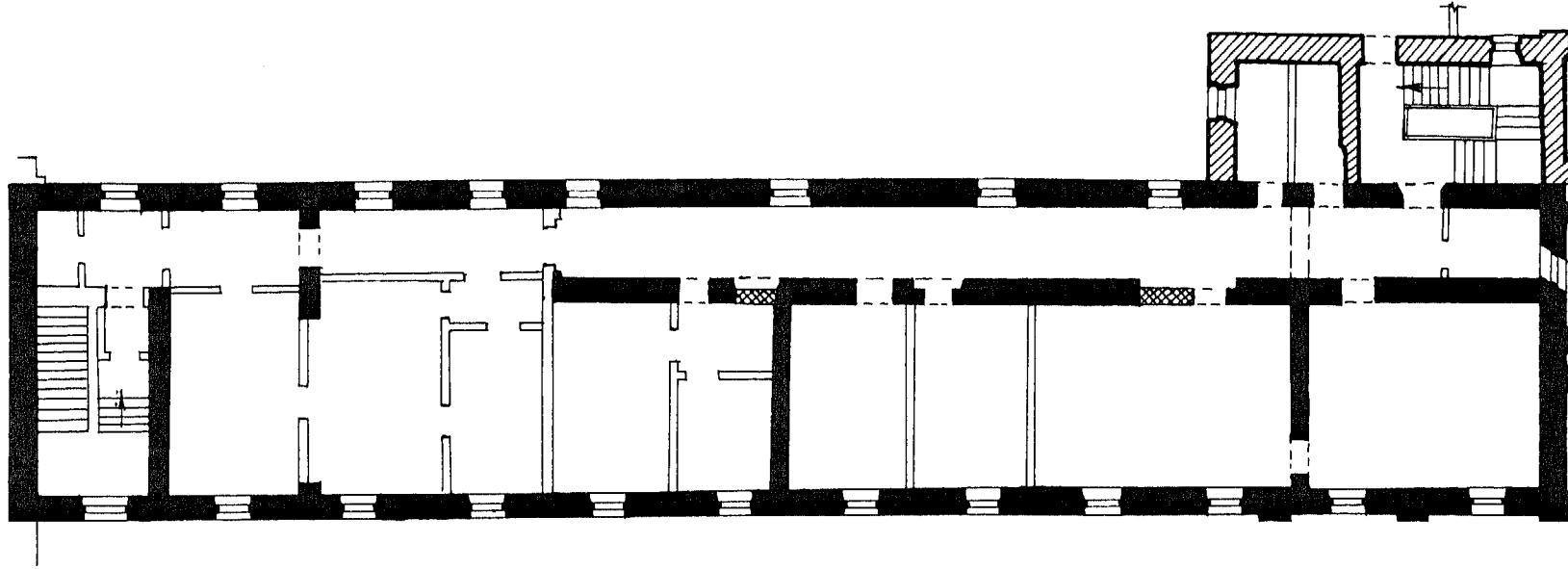


УСЛОВНЫЕ ОБОЗНАЧЕНИЯ:

-  - 1764-1767 гг.
-  - 1853-1857 гг.

МП "СИМАРГЛ"
ОБМЕР: КОЖЕВНИКОВА Е.
КАРПОВА М.Г.
ВЫПОЛНИЛА: КОЖЕВНИКОВА Е.
1993 г.

МОСКВА,
ПРОЛЕТАРСКИЙ РАЙОН,
КИТАЙСКИЙ ПР., 9/5, СТР. 4,
ВОСПИТАТЕЛЬНЫЙ ДОМ,
ЗАПАДНЫЙ ВЪЕЗДНОЙ КОРПУС,
1771-1781 гг., 1853-1857 гг.
II ЭТАЖ



0 10 м

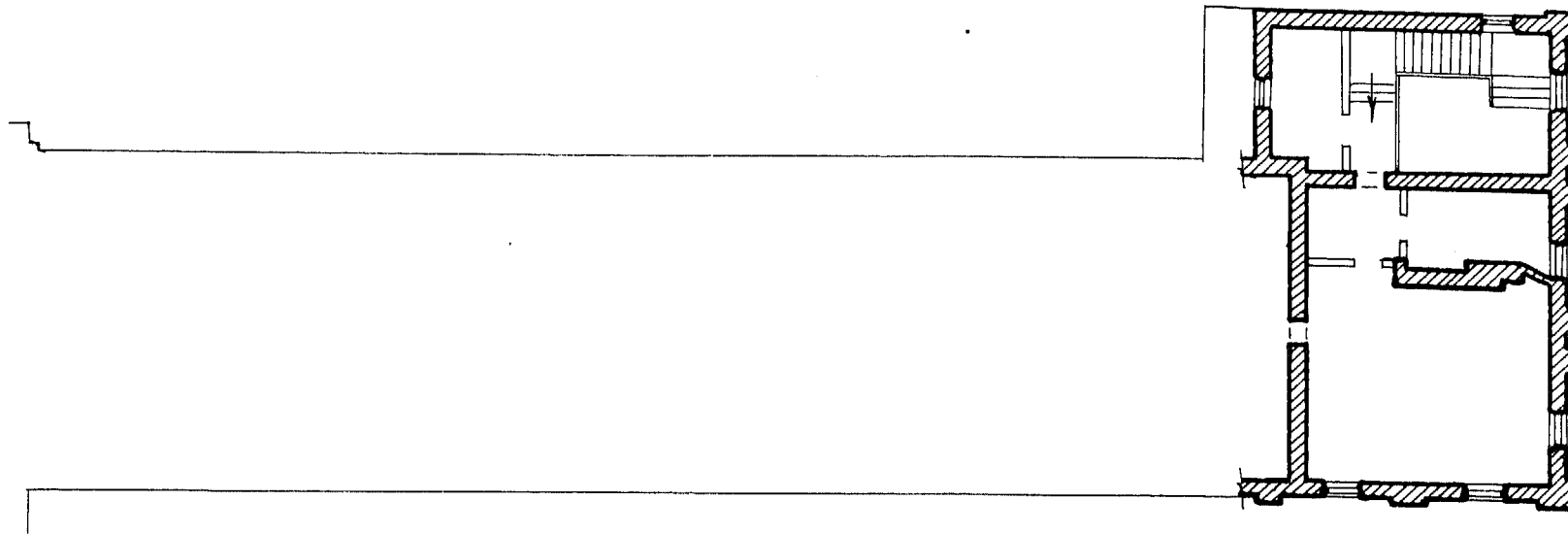
УСЛОВНЫЕ ОБОЗНАЧЕНИЯ:

- - 1764-1767 гг.
- ▨ - 1853-1857 гг.

МП "СИМАРГЛ"
ОБМЕР: КОЖЕВНИКОВА Е.
КАРЛОВА М. Г.
ВЫПОЛНИЛА: КОЖЕВНИКОВА Е.
1993 г.


МОСКВА,
ПРОЛЕТАРСКИЙ РАЙОН,
КИТАЙСКИЙ ПР., 9/5, СТР. 4,
ВОСПИТАТЕЛЬНЫЙ ДОМ,
ЗАПАДНЫЙ ВЪЕЗДНОЙ КОРПУС,
1771-1781 гг., 1853-1857 гг.
III ЭТАЖ

С
↑



0 10 м

УСЛОВНЫЕ ОБОЗНАЧЕНИЯ:

 - 1853-1857 гг.

МП "СМАРГЛ"
ОБМЕР: КОЖЕВНИКОВА Е.
КАРПОВА М.Г.
ВЫПОЛНИЛА: КОЖЕВНИКОВА Е.
1993 г.

УЧЕТНАЯ КАРТОЧКА (оборотная сторона)

Ротонда

Краткое описание



По проекту 1764 г. при главных корпусах планировалось 2 флигеля, планируемый въезд на парадный двор. Западный - "сокрытый родильный госпиталь" закончен в 1767 г., восточный 1771-81 гг. Здесь было приемное "крестовое" отделение. В 1853-54 гг. корпуса перестраивал М. Д. Выковский. Их назначение изменилось.

Кирпичные, оштукатуренные, протяженные с выступами, двухэтажные, с мезонинами над торцами корпуса обработаны в духе эклектики на классицистической основе. Низ рустован. Мезонины украшены арками, а их окна имеют барочное обрамление.

Корпуса сохранили лестницы в местах примыкания к "квадратам". С севера расположены коридоры. В южных частях сохранилось несколько старых капитальных стен и две печи.

Образец небольших служебных флигелей II пол. XVIII в., перестроенных в сер. XIX в., замыкающих парадный двор ансамбля Воспитательного дома.

Белославин типография. Заказ 1160-84. Т. 5.000*

Союзная республика Россия МК УГКОИП г.Москвы

Адрес Москва, Пролетарский д-н, Китайский пр.9/5, стр.4,5
(наименование республиканского органа охраны)

(АССР, край, область, район, автономная обл., национальный округ, населенный пункт)

УЧЕТНАЯ КАРТОЧКА

I. НАИМЕНОВАНИЕ ПАМЯТНИКА Воспитательный дом. Въездные корпуса

II. ТИПОЛОГИЧЕСКАЯ
ПРИНАДЛЕЖНОСТЬ

памятник археологии	памятник истории	памятник архитектуры	памятник монумент. иск-ва
------------------------	---------------------	-------------------------	------------------------------

III. ДАТИРОВ. ПАМЯТНИК.

1764-1767, 1771-1781, 1853-1857 гг.

IV. ХАРАКТЕР
СОВРЕМЕННОГО
ИСПОЛЬЗОВАНИЯ
предлож. по исполъз.

по перво- начальному назначению	культурно- просвети- тельное	туристско- экскурсион- ное	лечебное оздорови- тельное	жилые помещения	хозяйст- венное	неисполь- зуется
					+	

V. ХАРАКТЕРИСТИКА
ТЕХНИЧЕСКОГО СОСТОЯНИЯ

хорошее	среднее	плохое	аварийное
+			

VI. КАТЕГОРИЯ ОХРАНЫ

союзная	республик.	местная	не состоит
	+		

наличие утвержден. охранной зоны

да	нет
	+

VII. НАЛИЧИЕ ДОКУМЕНТАЦИИ

паспорт	фотографии	обмеры	реставрационные материалы
+	+	+	

место хранения докум. Музей

органы охраны	реставрационные мастерские	музей, архив, и т.п.
---------------	----------------------------	-------------------------

Дата составления карточки

союзный	республикан.	местный	республикан.	местные
	+	+		

М. П. Карлова М. Г., искусствовед

Инспектор по охране памятников

ВНИИ
Башилова О.И.

Составитель _____
(Ф., и., о., должность или профессия, подпись)

(Ф., и., о., подпись)

