

7710853003

МИНИСТЕРСТВО КУЛЬТУРЫ СССР

3.2.245/4-1.3.1
ИНДЕКС

ПАМЯТНИКИ ИСТОРИИ И КУЛЬТУРЫ СССР

(недвижимые)

Мин-во культуры. СОЮЗНАЯ РЕСПУБЛИКА РСФСР
 Главное управление по охране и использованию памятников
 истории и культуры. (наименование республиканского органа охраны памятников) Гос. инспекция по охране памятников архитектуры и
 градостроительства г. Москвы

ПАСПОРТ

I. НАИМЕНОВАНИЕ ПАМЯТНИКА Усадьба городская Сытина Каретный сарай

II. ТИПОЛОГИЧЕСКАЯ
ПРИНАДЛЕЖНОСТЬ

памятник археологии	памятник истории	памятник архитектуры	памятник монумент. иск-ва
		2	

III. ДАТИРОВКА ПАМЯТНИКА (или дата исторического события, с которым связано возникновение памятника — для памятников истории)

Последн. четверть ХУШ в.

IV. АДРЕС (местонахождение) ПАМЯТНИКА

Москва, Краснопресненский р-н,

Сытинский пер., 5

(АССР, край, область, район, автономная обл.,

национальный округ; населенный пункт; пути подъезда)

V. ХАРАКТЕР
СОВРЕМЕННОГО
ИСПОЛЬЗОВАНИЯ

по первонач. назначению	культурно-просветит.	туристско-экскурсион.	лечебно-оздоровительн.	жилые помещения	хозяйственное	не используется
	музей библ. клуб		больн. санат. д/отд.		учреждение торгов. + промышл. склад	

ПРИЛОЖЕНИЯ:

Фото общего вида — 3

Фото фрагментов — 6

Генплан —

Обмеры: план — 1

фасад —

разрез —

Схематический план

охранной зоны —

Вкладыш — 1 л. К. П. 60

VI. ИСТОРИЧЕСКИЕ СВЕДЕНИЯ

а)	для памятников археологии	--- история возникновения, кем и когда производились раскопки и раскопки, место хранения коллекций.
	для памятников истории	--- история возникновения: краткая характеристика событий и лиц, в связи с которыми объект приобрел значение памятника
	для памятников архитектуры и монументального иск-ва	--- автор, строитель, заказчик, история создания

Здание было построено как каретный сарай во владении, известном уже с сер. XVIII века, и позднее было включено в качестве составного элемента небольшой дворянской городской усадьбы, сложившейся в первой трети XIX века и занимающей участок на углу Сытинского переулка и Сытинского тупика. Точная дата постройки и автор не известны. Однако на основе натурального обследования частично сохранившихся фрагментов фасадов, размера и характера кладки кирпича возможно датировать здание последней четвертью XVIII века.

Каретный сарай представляет собой, прямоугольное в плане, кирпичное одноэтажное здание, поставленное своим протяженным фасадом по западной границе владения.

На плане 1803 года здание числится во владении бригадира Антона Петровича Сытина как "каменное, одноэтажное, нежилое". Очевидно, что уже к этому времени здание использовалось в качестве каретного сарая, поставленное в стороне от жилых строений и главным своим фасадом выходя на хозяйственный двор. Главный рустованный фасад каретного сарая был оформлен пятью широкими, с рустованными архивольтами полуциркульными проездыми арками. Остальные фасады были решены весьма скромно, однако сохраняя ленту карниза и цоколя по всему периметру здания.

В 1834 году здание, как и вся усадьба, принадлежит коллежскому асессору Николаю Хозикову. В это время каретный сарай вновь перекрывают кровельным железом по деревянным балкам, создавая необходимую кривизну для стока воды.

Во владении действительной статской советницы Ринг, арензуемое с 1863 года московским купцом Алексеем Деметьевичем Зиминим, здание приспособляют под жилье, в связи с постройкой, на южной границе владения, деревянного хозяйственного корпуса, который, очевидно, взял на себя функции каретного сарая.

В это время на главном фасаде были частично заложены проезды арки, а сохранившиеся проемы используют в качестве оконных и дверных заполнений. На западной, глухой стене здания пробивают три оконных проема. В интерьере нарушается первоначальная планировка благодаря созданию перегородок и устройству печей. /см. вкладыш № I/

б) перестройка и утраты, изменившие первоначальный облик памятника

Искажена композиция и утрачена значительная часть первоначального декора фасадов. Интерьеры полностью утрачены.

в) реставрационные работы (общая характеристика, время, автор, место хранения документации)

Реставрация не производилась

VII. ОПИСАНИЕ ПАМЯТНИКА

	для определения архитектурных особенностей памятника	определение архитектурных особенностей памятника
а) для определения истории		определение истории памятника в целом, даты и время установки памятника
в) для памятников архитектуры		определение особенностей планировочной, композиционно-пространственной структуры и конструктивной характер элементов фасадов и интерьеров, наличие живописи, скульптуры, прикладного искусства; строительный материал, основные габариты
		определение особенностей композиционного и колористического решения памятника, материал, техника, размер

Поставленный по западной границе владения каретный сарай главным, протяженным фасадом обращен на хозяйственный двор усадьбы. Это кирпичное одноэтажное здание имеет в плане форму правильного прямоугольника со сторонами 26/м/ х 11/м/. План как и объем здания вытянут по продольной оси с юга на север и покрыт вальмовой крышей. Каретный сарай представляет собой самостоятельный, замкнутый объем, с вплотную пристроенной современной кирпичной пристройкой, из которой осуществляется единственный вход в здание. Поздняя поперечная перегородка делит план здания на два больших помещения. Перекрытие по металлическим балкам, лежащим на ригелях, покоящихся на 7 колоннах квадратного сечения, поставленных по центру продольной оси здания. Дверные и оконные перемычки на металлических балках. Фундаменты ленточные из бута и кирпича. Стены сложены из кирпича 260х135х65 /мм/ на известковом растворе с затертыми швами. С внутренней стороны стены облицованы керамической плиткой. Кровля здания металлическая по деревянным балкам. Полы из линолеума по доскам. Декорация фасадов - кирпичная. Столярное заполнение дверных и оконных проемов - деревянное, сосновое.

Фасады, несмотря на сильные искажения, в целом сохранили композицию, характерную для московского классицизма. Главный фасад фрагментарно сохранил элементы первоначального декора - рустованную, в три кирпича, поверхность, прорезаемую широкими проездными арками с рустованными архivolтами. Остальные фасады, решенные относительно скромно, оформлены частично сохранившимися кирпичными цоколем и карнизом.

Интерьер, сохраняющий общие габариты, полностью утратил элементы первоначального оформления.

Важный элемент композиции небольшой городской дворянской усадьбы. Образец кирпичной хозяйственной постройки последней четверти XVIII века, сохранившей первоначальные габариты и элементы архитектурного решения фасадов. Своим главным фасадом здание связывалось с идентично оформленной рустованной поверхностью уличных фасадов флигелей.

VIII. ОСНОВНАЯ БИБЛИОГРАФИЯ. АРХИВНЫЕ ИСТОЧНИКИ. ИКОНОГРАФИЧЕСКИЙ МАТЕРИАЛ.

1. ГИМ ОПИ, ф. 440, д. 948, л. 44
2. ИРИГА, д. 553. Арбатская часть, л. 2

IX. ТЕХНИЧЕСКОЕ СОСТОЯНИЕ

		хорошее	среднее	плохое	аварийное
характеристика общего состояния: для памятников археологии	культурного слоя важнейших находок				
для памятников архитек- туры и истории	конструкций стен покрытий потолков пола декора фасадов интерьеров		+		
в интерьере:	живописи скульптуры прикл. иск-ва		+		
для памятников монументального искусства	цоколя постаментов скульптуры грунта красочного слоя			+	

X. СИСТЕМА ОХРАНЫ

а) категория охраны

союзная	республ.	местная	не состоит
			+

б) дата и № документа о принятии под охрану НА ОХРАНЕ НЕ СОСТОИТ

в) границы охранной зоны и зоны регулирования застройки (краткое описание со ссылкой на утверждающий документ)

Охранная зона выполнена в 1977-79 гг. НИИ Генплана и находится в стадии корректировки

г) балансовая принадлежность и конкретное использование Баланс ГлавПУ г.Москвы

В/о "Росрыбпромснаб"

д) дата и № охранного документа 245

Дата составления паспорта

ноябрь 83
197 г.

Составитель арх. Чекмарев В.М.

(ф. и. о., должность или профессия)

В.М. Чекмарев
(подпись)

Инспектор по охране памятников _____

(подпись)



[Handwritten signature]

Вкладыш № I
Москва, Краснопресненский р-н,
Сытинский пер., 5
Усадебный комплекс Сытина. Каретный
сарай
последн. четверть XVIII в.

У I. а) продолжение

С 1892 года владельцем усадебной становится московский купец Иван Михайлович Дмитриев. С этого времени здание числится как каменное одноэтажное, нежилое и используется в качестве хозяйственного корпуса. К главному фасаду пристраивают деревянные крыльца, а к северной стене примыкает деревянный одноэтажный сарай.

После 1917 года здание было приспособлено под коммунальные квартиры, а затем переделано для устройства помещений детского сада. В это время на главном фасаде здания, частично на месте бывших проездных арок, устанавливают широкую оконную столярку, а на западной стене пробивают дверной проем для сообщения здания с детской площадкой. Позднее в здании размещается оптовая база Северо-торга. В этот период часть оконных проемов ликвидируется, со стороны главного фасада здания вплотную возводят кирпичную пристройку. В интерьере по протяженной оси здания устанавливаются 7 колонн, которые теперь поддерживают перекрытие с подшивным потолком, а внутренняя поверхность стен была выложена керамической плиткой.

С 1980 года в здании размещался штат сотрудников объединения "Росрыбпромбыт" Министерства рыбного хозяйства СССР.



















МОСКВА

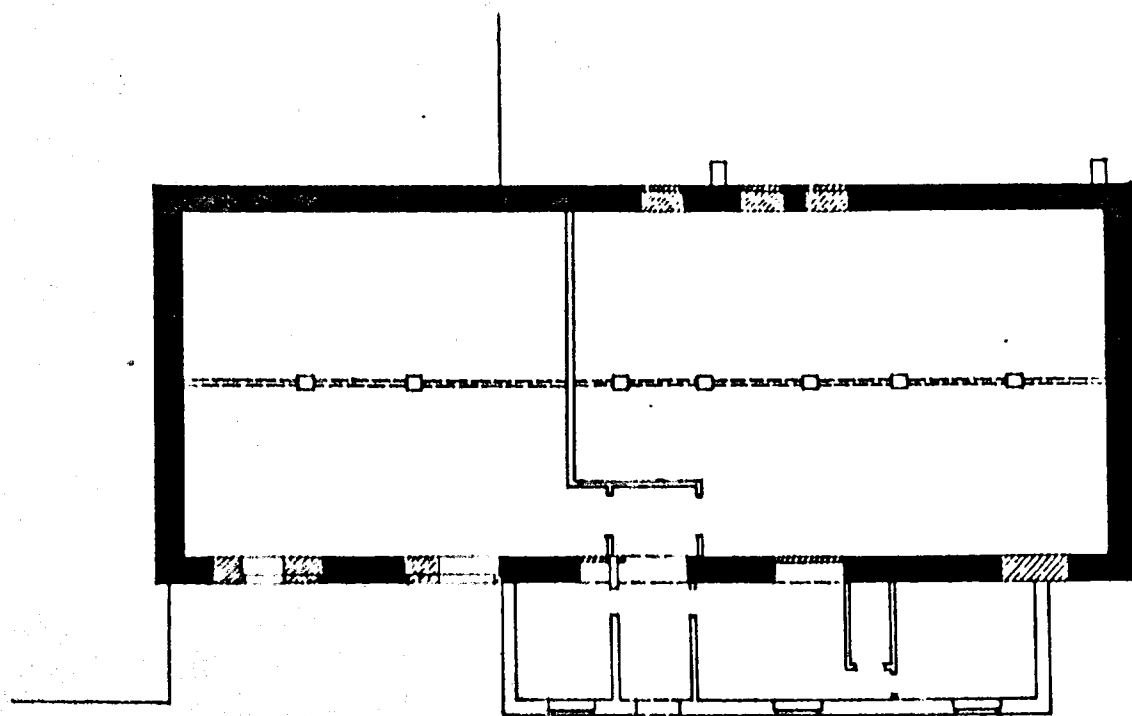
КРАСНОПРЕСНЕНСКИЙ РАЙОН

УСАДБА ГОРОДСКАЯ

СЫТИНА КАРЕТНЫЙ САРАЙ

ПОС. ЧЕТВЕРТЬ XVIII в.

СЫТИНСКИЙ ПЕР. 5.



2

МОСПРОЕКТ - 2
МАСТЕРСКАЯ № 13
ЧЕКМАРЕВ В. М.
1983 г.

УЧЕТНАЯ КАРТОЧКА (оборотная сторона)

Фото или схематический план



Краткое описание

Здание построено как каретный сарай во владении, известном уже с сер. ХУШ в. и позднее было включено в качестве составного элемента небольшой дворянской городской усадьбы бригадира А.И. Сытина, сложившейся в первой трети XIX века. Здание датруется последней четвертью ХУШ в. С 1834 г. здание принадлежит коллежскому асессору Н. Хозикову, который вновь перекрывает его кровельным железом. В 1863 г. каретный сарай, арендуемый московским купцом А. Зиминным, приспособливается под жилье. С 1892 г., когда владельцем усадьбы становится московский купец И. Дмитриев, здание вновь используется по хозяйственному назначению. После 1917 года здание вначале было приспособлено под коммунальные квартиры, а затем под детский сад и оптовую базу. В настоящее время в здании размещается штат сотрудников "Росрыбпромбыт" Министерства рыбного хозяйства СССР.

Это каменное одноэтажное здание, поставленное по протяженной западной границе владения и выходящее своим главным фасадом на хозяйственный двор усадьбы.

Каретный сарай расположен напротив дворового фасада главного дома.

