

# ПАМЯТНИКИ ИСТОРИИ И КУЛЬТУРЫ СССР

(недвижимые)

СОЮЗНАЯ РЕСПУБЛИКА Россия. Министерство  
культуры и туризма. Отдел охраны культурного наследия  
(наименование республиканского органа охраны памятников)

## ПАСПОРТ

I. НАИМЕНОВАНИЕ ПАМЯТНИКА Пустынь Ямезерская.  
 Корпус кедейный, восточный

II. ТИПОЛОГИЧЕСКАЯ  
 ПРИНАДЛЕЖНОСТЬ

памятник археологии	памятник истории	памятник архитектуры	памятник монумент иск-ва
		4,2	

III. ДАТИРОВКА ПАМЯТНИКА (или дата исторического события, с которым связано возникновение памятника — для памятников истории)

кон. 1850-х г.г. - 1878 г.

IV. АДРЕС (местонахождение) ПАМЯТНИКА Республике Карелия, Прионежский р-н  
(АССР, край, область, район, автономная обл.,

п. Шокша, оз. Ямезеро в 18 км юго-западнее поселка

национальный округ; населенный пункт; пути подъезда)

V. ХАРАКТЕР  
 СОВРЕМЕННОГО  
 ИСПОЛЬЗОВАНИЯ

по первонач. назначению	культурно-просветит.	туристско-экскурсион.	лечебно-оздоровительн.	жилищно-помещенн.	хозяйственное	не используется
музей, охр. клуб			бальн. санит. дюрл.		учреждение торгов. промыш. склад	4

ПРИЛОЖЕНИЯ:

Фото общего вида — 7  
 Фото фрагментов — 3  
 Генплан —  
 Обмеры: план — 2  
           фасад —  
           разрез —  
 Схематический план  
 охранной зоны

## VI. ИСТОРИЧЕСКИЕ СВЕДЕНИЯ

- |    |  |   |
|----|--|---|
| а) | для памятников археологии                              | — история возникновения, кем и когда производились раскопки и раскопки, место хранения коллекций.                     |
|    | для памятников истории                                 | — история возникновения; краткая характеристика событий и лиц, в связи с которыми объект приобрел значение памятника. |
|    | для памятников архитектуры и монументального искусства | — автор, строитель, заказчик, история создания.   |

Первое упоминание о кедейных корпусах содержится в документе 1879 г., одновременно с упоминанием ограды и башен. Вероятно, возведение кедейных корпусов вместе с оградой и башнями велось в течение длительного времени — с конца 1850-х годов (по завершении строительства церкви Преображения) до 1878 года. Корпус построен на средства благотворителей.

Первоначально на I-ом этаже здания размещались кладовые, на 2-ом — ризница. Здание имело вальмовую крышу с металлическим покрытием, окрещенную медянкою.

б) перестройки и утраты, изменившие первоначальный облик памятника.

В середине XX века утрачены дверные и оконные заполнения, междуэтажные перекрытия.

в) реставрационные работы (общая характеристика, время, автор, место хранения документации)

Не проводились.

## VII. ОПИСАНИЕ ПАМЯТНИКА

а)	для памятников археологии	— характер культурного слоя, важнейшие находки.
	для памятников истории	— характеристика памятника, наличие, текст и время установления мемориальной доски.
	для памятников архитектуры	— основные особенности планировочной, композиционно-пространственной структуры и конструкции; характер декора фасадов и интерьеров; наличие живописи, скульптуры, прикладного искусства; строительный материал, основные габариты.
	для памятников монумент. иск-ва	— основные особенности композиционного и колористического решений; тексты, материалы, техника, размер.

Корпус расположен в средней части восточной линии ограды.

Это <sup>небольшое</sup> двухэтажное каменное здание, имеющее в плане прямоугольную форму, покрытое четырехскатной вальмовой стропильной крышей с металлическим окрытием. В центральной части первого этажа устроен сквабный арочный проем — вход на территорию монастыря. По сторонам проема расположено по одному помещению: с южной стороны — обширная кладовая со следами полок-стеллажей, в северном конце кладовой располагается лестница на 2-ой этаж. Второй этаж занимает одно обширное помещение ризницы и отделенная капитальной стеной лестничная клетка.

Первый этаж здания сложен из тесных блоков кварцито-песчаника красного цвета, второй — из кирпича. Стены снаружи оштукатурены без декоративного оформления, завершаются простым карнизом. Боковые фасады глухие — без окон. На западном симметрично расположены по два окна на каждом этаже, на восточный выходят только два окна второго этажа.

Стены изнутри оштукатурены. Перекрытия дощатые по крупным балкам прямоугольного сечения. Крыша стропильная с металлическим окрытием по обрешетке из досок с прозорами.

Размеры в плане 8,8 x 6,7 м.

б) общая оценка общественной, научно-исторической и художественной значимости памятника.

Характерное каменное здание конца XIX в., входящее в небольшой монастырский комплекс южной части Карелии.

## VIII. ОСНОВНАЯ БИБЛИОГРАФИЯ, АРХИВНЫЕ ИСТОЧНИКИ, ИКОНОГРАФИЧЕСКИЙ МАТЕРИАЛ.

1. ЦГА Карелии. Фонд 25, опись I, дело 60/I.

# XI. ТЕХНИЧЕСКОЕ СОСТОЯНИЕ

характеристика общего состояния:  
 для памятников археологии культурного слоя  
 для памятников архитектуры и истории важнейших находок  
 конструкций  
 стен  
 покрытий  
 потолков  
 пола  
 декора фасадов  
 интерьеров

в интерьере: живопись  
 скульптуры  
 прик. иск-ва

для памятников монументального искусства: пластика  
 скульптуры  
 грунта  
 красочного слоя

хорошее	среднее	плохое	аварийное
	+	+	
	+	+	
	+	+	

## X. СИСТЕМА ОХРАНЫ

а) категория охраны

союзная	республ.	местная	не состоит
			+

б) дата и № документа о принятии под охрану \_\_\_\_\_

в) границы охранной зоны и зоны регулирования застройки (краткое описание со ссылкой на утверждающий документ)

**не установлены**

г) балансовая принадлежность и конкретное использование

**НЕ ИСПОЛЬЗУЕТСЯ.**

д) дата и № охранного документа \_\_\_\_\_

Дата составления паспорта

Составитель **Копнин В.Г.** - архитектор  
Ф., И., О., должность или профессия

8 ноября 1993 г.

Директор по охране памятников

**Черкова В.И.**

М. П.

(подпись)

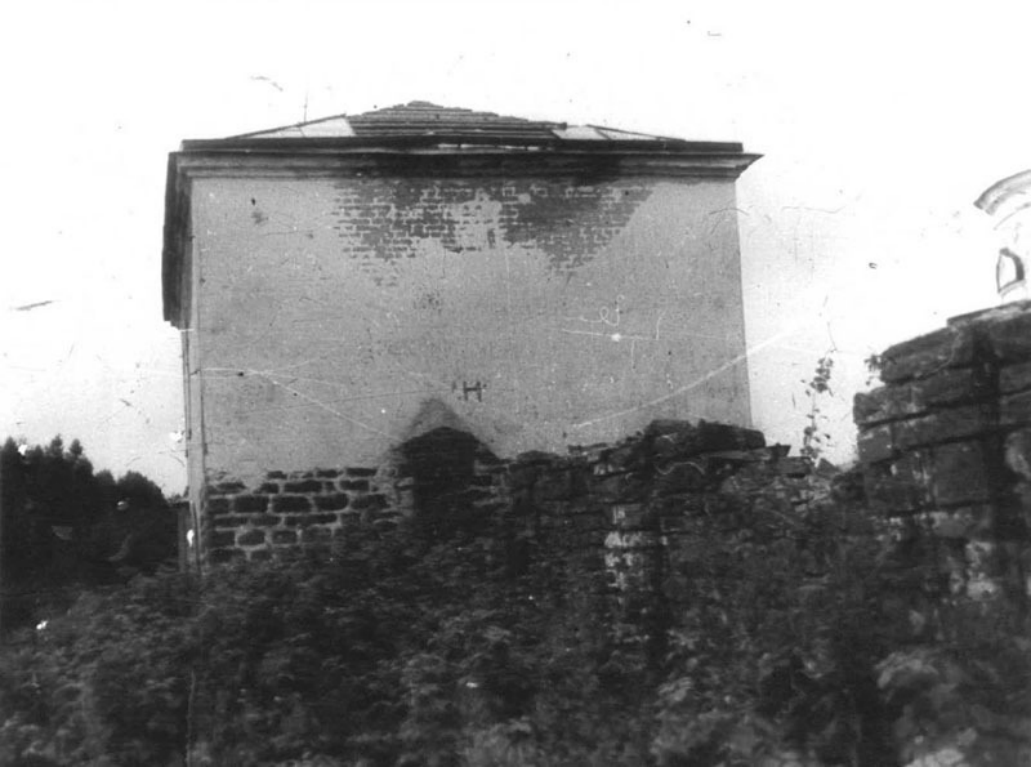


'D000026304'



















**УЧЕТНАЯ КАРТОЧКА**  
Пустынь Ямезерская. Корпус келейный, восточный

I. НАИМЕНОВАНИЕ ПАМЯТНИКА  
 II. ТИПОЛОГИЧЕСКАЯ ПРИНАДЛЕЖНОСТЬ

памятник археологии	памятник истории	памятник архитектуры	памятник монумент. ис-ва
		4,2	

III. ДАТИРОВКА ПАМЯТНИКА

кон. 1850-х г.г. - 1878 г.

IV. ХАРАКТЕР СОВРЕМЕННОГО ИСПОЛЬЗОВАНИЯ

по первоначальному назначению	культурно-просветительное	туристско-экскурсионное	лечебно-оздоровительн.	жилищные помещения	хозяйственное	не используется
						+

предлож. по исполыз.

V. ХАРАКТЕРИСТИКА ТЕХНИЧЕСКОГО СОСТОЯНИЯ

хорошее	среднее	плохое	аварийное
		+	
союзная	республ.	местная	не состоит
			+

VI. КАТЕГОРИЯ ОХРАНЫ

наличие утвержденной охранной зоны

да	нет
	+

VII. НАЛИЧИЕ ДОКУМЕНТАЦИИ

паспорт	фотографии	обмеры	реставрационные материалы
+	+	+	

место хранения документов

органы охраны			реставрационные мастерские		музей, архив, НИИ
союзный	республикан.	местный	республикан.	местные	
		+			

Дата составления карточки

8. II. 1989

Составитель

Ковнин В.Г. - архитектор

(Ф. И. О., должность или профессия, подпись)

Инспектор по охране памятников

Маркова В.М.

(Ф. И. О., подпись)



ВНИИ ИСКУССТВ

УЧЕТНАЯ КАРТОЧКА (оборотная сторона)

Фото или схематический план



Краткое описание

Здание двухэтажное, каменное, имеет прямоугольную форму в плане, покрыто четырехскатной вальмовой крышей. В центральной части первого этажа устроен сквозной арочный проем - вход на территорию монастыря. По сторонам проема расположено по одному помещению кладовых, на втором - обширная ризница и лестничная клетка.

Фасады оштукатурены без декоративных элементов. Стены венчает простой карниз. Окна прямоугольной формы, расположены на восточном и западном фасадах. Материал - каменные блоки и кирпич. Крыша стропильная, перекрытия деревянные.

Размеры в плане 8,8 x 6,7 м.