

МИНИСТЕРСТВО КУЛЬТУРЫ СССР

индекс

ПАМЯТНИКИ ИСТОРИИ И КУЛЬТУРЫ СССР

(НЕДВИЖИМЫЕ)

5800000379

СОЮЗНАЯ РЕСПУБЛИКА РСФСР

Главное управление по охране памятников истории и культуры МК СССР
(наименование республиканского органа охраны памятников)

П А С П О Р Т

I. НАИМЕНОВАНИЕ ПАМЯТНИКА ПОДВОРЬЕ ТРОИЦЕ-СКЛЮВА МОНАСТЫРИЧАСОВИЯII. ТИПОЛОГИЧЕСКАЯ
ПРИНАДЛЕЖНОСТЬ

памятник археологии	памятник истории	памятник архитектуры	памятник монумент искусства
		4	

III. ДАТИРОВКА ПАМЯТНИКА (или дата исторического события, с которым связано возникнове-
ние памятника—для памятников истории)1820 г.IV. АДРЕС (местонахождение) ПАМЯТНИКА РСФСР, Пензенская обл., Наровчатс-
(АССР, край, область, район, автономная обл.,
кий р-н, с.Наровчат, ул.Советская 20

национальный округ; населенный пункт; пути подъезда)

V. ХАРАКТЕР
СОВРЕМЕННОГО
ИСПОЛЬЗОВАНИЯ

по перво- нач. назна- чению	культурно- просветит.	туристско- экскурсион.	лечебно- оздорови- тельн.	жилые помещения	хозяйст- венное	не исполь- зуется
музей библ. клуб			больн. санат. д.отд.		учреждение торгов. промышл. склад	

ПРИЛОЖЕНИЯ:

Фото общего вида— 4
 Фото фрагментов— 5
 Генплан— 1
 Обмеры: план— 2
 фасад—
 разрез—
 Схематический план
 охранной зоны—

вкладыш - 1

VI. ИСТОРИЧЕСКИЕ СВЕДЕНИЯ

- а) для памятников археологии — история возникновения, кем и когда производились разведки и раскопки, место хранения коллекций.
- для памятников истории — история возникновения; краткая характеристика событий и лиц, в связи с которыми объект приобрел значение памятника.
- для памятников архитектуры и монументального искусства — автор, строитель, заказчик, история создания.

Часовня Троице-Сканова монастыря построена в 1820 году.

- б) перестройки и утраты, изменившие первоначальный облик памятника

Утрачено завершение часовни и внутреннее убранство.

- в) реставрационные работы (общая характеристика, время, автор, место хранения документации)

Не проводилось

VII. ОПИСАНИЕ ПАМЯТНИКА

для памятников археологии	— характеристика культурного слоя, важнейшие находки.
для памятников истории	— характеристика памятника, наличие, текст и время установления мемориальной доски.
для памятников архитектуры	— основные особенности планировочной, композиционно-пространственной структуры и конструкций; характер декора фасадов и интерьеров; наличие живописи, скульптуры, прикладного искусства; строительный материал, основные габариты.
для памятников монумент. иск-ва	— основные особенности композиционного и колористического решения; тексты, материал, техника, размер.

Часовня Троице-Сканова монастыря расположена на перекрестке двух улиц Советской (б. Базарно-Пятницкой) и Партизанской (б. Монастырской), переходящей в дорогу, ведущую к монастырю.

Часовня, оформленная в едином стиле с монастырскими постройками, представляет собой кирпичное оштукатуренное однокупольное здание центрической формы. Объемно-пространственная композиция ее состоит из массивного, приземистого, крепостного вида четверика, квадратного в плане, усложненного с севера и юга двумя прямоугольными пристройками — крыльями, в которых помещались кельи, использовавшиеся для торговых целей.

Четверик увенчан 8-мигранным куполом, которому внутри соответствует восьмигранный сомкнутый свод. Западный фасад четверика, обращенный к ул. Советской, отмечен в центре высокой нишей с полуциркульным завершением, в нижней части которой помещен поздний дверной проем с лучковой перемычкой. Фланкирует нишу спаренные гладкие пилястры с капителями, характерными для времени постройки здания. Задний восточный фасад — 3 осевой с пробитым в центре проемом в виде ворот и заложенными прямоугольными окнами по бокам, над которыми помещены ложные окна —

б) общая оценка общественной, научно-исторической и художественной значимости памятника.

(см. вкладки)

Часовня Троице-Сканова монастыря представляет собой интересный пример местного народного варианта раннего классицизма с элементами барокко, искусно переработанных в духе местных национальных архитектурных традиций.

VIII ОСНОВНАЯ БИБЛИОГРАФИЯ, АРХИВНЫЕ ИСТОЧНИКИ, ИКОНОГРАФИЧЕСКИЙ МАТЕРИАЛ.

(см. вкладки)

ЦГА, ф. 799, оп. 33, д. 1286, лл 26-28
Материалы краеведческого музея

В К Л А Д Ы Ш

ЧАСОВНЯ ТРОИЦЕ-СКАНОВА МОНАСТЫРН 1820 г. в.

(Пензенская обл., г.Наровчат, ул.Советская 20)

п. УП, а)

ниши хороших классицистических пропорций. Аналогичными проемами отмечены стены примыкающих крыльев: по одному с запада и востока и по два на северном и южном фасадах.

В декоративном убранстве часовни использованы элементы характерные для переходного периода от барокко к классицизму: (дробный карниз, круглые и ромбовидные ниши, широкий гладкий фриз, форма купола и т.д.).

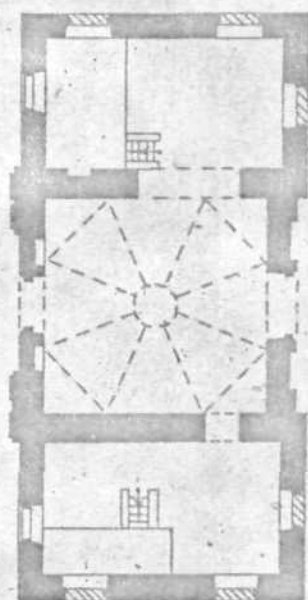
п. УП, б)

турных традиций. Градостроительное значение часовни заключается в том, что она является неотъемлемым звеном исторической застройки центральной улицы г.Наровчата, закрепляет угол регулярной планировки кон.ХУШ-нач.ХІХ вв. Интересный пример использования культового сооружения в хозяйственных целях.

Наровчатский р-н,
ПЕНЗЕНСКАЯ ОБЛАСТЬ, с. НАРОВЧАТ, ул. Советская д. 20.

Подворье Троице-Сергиева монастыря. 1820 г.
Часовня 1820 г.

ПЛАН I-го ЭТАЖА

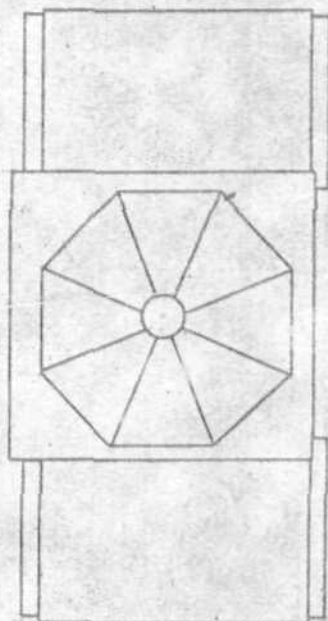


0 10м

Выполнила: Каманина Е.М.
1984 г.

С
Наровчатский р-н,
ПЕНЗЕНСКАЯ ОБЛАСТЬ, с.НАРОВЧАТ, ул.Советская д.20.
Подворье Троице-Сканова монастыря. 1820 г.
Часовня 1820 г.

ПЛАН КРОВЛИ



0 10м

Выполнила: Каманина Е.М.
1984 г.



Фото № I. Пензенская обл., Наровчатский р-н, с. Наровчат, Сов-я 20
Подворье Троице сканова монастыря. Часовня 1820 г. За-
падный фасад. 07. 1983 г. ф-ф Федоров Н.С.



Фото № 2 Пензенская обл., Наровчатский р-н, с. Наровчат, ул. Советская 20
Подворье Троице-Сканова монастыря. Часовня 1820 г. Южный фасад.
Ф-ф Федоров Н.С. 07. 1983 г.

Ф
Ф



Фото №3 Пензенская обл., Наровчатский р-н, с. Наровчат, ул. Советская 20
Подворье Троице-Сканова монастыря. Часовня 1820 г. Восточный фасад.
07.1983 г., ф-ф Федоров Н.С.



Фото №4. Пензенская обл., Наровчатский р-н, с. Наровчат, ул. Советская 20
Подворье Троице-Сканова монастыря. Часовня 1820 г. Северный фасад.
07.1983 г., ф-ф Федоров Н.С.



Фото №5. Пензенская обл., Наровчатский р-н, с. Наровчат, ул. Советская 20
Подворье Троице-Сканова монастыря. Часовня 1820 г. ул. Советская 20
Фрагмент интерьера. 07.1983 г., ф-ф Федоров Н.С.



Фото №6. Пензенская обл., Наровчатский р-н, с. Наровчат, ул. Советская 20

Подворье Троице-Сканова монастыря, Часовня 1820 г. Фрагмент интерьера

07.1983 г., ф-ф Федоров Н.С.



Фото. №7. Пензенская обл., Наровчатский р-н, с. Наровчат, ул. Советская 20
Подворье Троице-Сканова монастыря. Часовня 1820 г. Фрагмент интерьера
07.1983 г., Ф-Ф Федоров Н.С.



Фото № 8. Пензенская обл. Наровчатский
р-н, с. Наровчат, ул. Советская 20. Под-
ворье Троице-Сканова монастыря. Часов-
ня 1820г. Свод центральной части.
07.1983г. ф-ф Федоров Н.С.



Фото №9. Пензенская обл. Наровчатский р-н, с. Наровчат, ул. Светлая 20. Подворье
Троице-Сканова монастыря. Часовня 1883г. Следы сводов в интерьере. 17.1983г.
Ф-Ф Федоров Н.С.

3.4.....6) 1.39.19.

МИНИСТЕРСТВО КУЛЬТУРЫ СССР • ПАМЯТНИКИ ИСТОРИИ И КУЛЬТУРЫ СССР (недвижимые).....
 СОЮЗНАЯ РЕСПУБЛИКА РСФСР. Главн. управл. по охране пам-нов истории и культ. (индекс)

Адрес Пензенская обл., Наровчатский р-н, с. Наровчат, ул. Советская, 20
 (АССР, край, область, район, автономная обл., национальный округ, населенный пункт)

УЧЕТНАЯ КАРТОЧКА

I. НАИМЕНОВАНИЕ ПАМЯТНИКА **ПОДВОРЬЕ ТРОИЦЕ-СКАНОВА МОНАСТЫРЯ. ЧАСОВНЯ.**

II. ТИПОЛОГИЧЕСКАЯ ПРИНАДЛЕЖНОСТЬ

памятник археологии	памятник истории	памятник архитектуры	памятник монумент. ис-ва
		4	

III. ДАТИРОВКА ПАМЯТНИКА **1820 г.**

IV. ХАРАКТЕР СОВРЕМЕННОГО ИСПОЛЬЗОВАНИЯ

по перво-начальному назначению	культурно-просветитель-ское	туристско-экскурсион-ное	лечебно-оздор-вительн.	жилые помещения	хозяйст-венное	не ис-пользу-ется
					+	

предлож. по использ.

V. ХАРАКТЕРИСТИКА ТЕХНИЧЕСКОГО СОСТОЯНИЯ

хорошее	среднее	плохое	аварийное
	+		

VI. КАТЕГОРИЯ ОХРАНЫ

союзная	республи.	местная	не состоит
			+

наличие утверждённой охранной зоны

да	нет
	+

VII. ДОКУМЕНТАЦИИ

паспорт	фотографии	обмеры	реставрационные материалы
1	9	2	

органы охраны	реставрационные мастерск.	музей, архив НИИ
союзный республиканский местный	республиканский местные	

Новшило Н. В. искусствовед

Инспектор по охране памятников

(ф. и. о. подписи)



УЧЕТНАЯ КАРТОЧКА (оборотная сторона)

Фото или схематический план



Краткое описание

Часовня Троице-Сканова м-ря расположена на перекрестке двух улиц, на дороге ведущей к м-рю. Часовня построена в едином стиле с монастырскими постройками. Кирпичное, оштукатуренное, однокупольное здание центрической формы состоит из крепостного вида четверика, квадратного в плане и боковых крыльев келий. Четверик увенчан 8-мигранным куполом. В декоративном убранстве использованы элементы, характерные для переходного периода от барокко к классицизму. Интересный пример раннего классицизма.

Тип. Ф-ки «Маяк революции» Зак. 2414