

ПАМЯТНИКИ ИСТОРИИ И КУЛЬТУРЫ СССР
 (НЕДВИЖИМЫЕ)

СОЮЗНАЯ РЕСПУБЛИКА РСФСР

Министерство культуры. Главное управление охраны, реставрации и
 (наименование республиканского органа охраны памятников)
использования памятников

П А С П О Р Т

**Усадебно-промышленный комплекс.
 Комплекс винокуренного завода.
 Контора.**

I. НАИМЕНОВАНИЕ ПАМЯТНИКА

II. ТИПОЛОГИЧЕСКАЯ
 ПРИНАДЛЕЖНОСТЬ

памятник археологии	памятник истории	памятник архитектуры	памятник монумент искусства
		6	

III. ДАТИРОВКА ПАМЯТНИКА (или дата исторического события, с которым связано возникнове-
 ние памятника—для памятников истории)

к. XIX в.

IV. АДРЕС (местонахождение) ПАМЯТНИКА

Пензенская обл., Кузнецкий р-н,

(АССР, край, область, район, автономная обл.,

с. Анненково

национальный округ; населенный пункт; пути подъезда)

V. ХАРАКТЕР
 СОВРЕМЕННОГО
 ИСПОЛЬЗОВАНИЯ

по перво- нач. назна- чению	культурно- просветит.	туристско- экскурсион.	лечебно- оздорови- тельн.	жилые помещения	хозяйст- венное	не исполь- зуется
музей библ. клуб			больн. санат. д отд.		учреждение торгов.+ промышл. склад+	

ПРИЛОЖЕНИЯ:

- Фото общего вида— 3
- Фото фрагментов— 5
- Генплан—
- Обмеры: план— I
- фасад—
- разрез—
- Схематический план
- охранной зоны—

VI. ИСТОРИЧЕСКИЕ СВЕДЕНИЯ

- | | | |
|----|--|---|
| а) | для памятников археологии | — история возникновения, кем и когда производились раскопки и раскопки, место хранения коллекций. |
| | для памятников истории | — история возникновения: краткая характеристика событий и лиц, в связи с которыми объект приобрел значение памятника. |
| | для памятников архитектуры и монументального искусства | — автор, строитель, заказчик, история создания. |

Анализ стилистических особенностей архитектуры здания позволяет датировать его концом XIX в.

- б) перестройки и утраты, изменившие первоначальный облик памятника

Внутренняя планировка несколько изменена. Юго-западный угол укреплен контрфорсами. Заложены оконные проемы на западном фасаде, а окна - второе с востока на южном фасаде и четвертое с востока на северном превращены в дверные проемы.

- в) реставрационные работы (общая характеристика, время, автор, место хранения документации) **не проводились**

VII. ОПИСАНИЕ ПАМЯТНИКА

для памятников археологии	— характеристика культурного слоя, важнейшие находки.
для памятников истории	— характеристика памятника, наличие, текст и время установления мемориальной доски.
а) для памятников архитектуры	— основные особенности планировочной, композиционно-пространственной структуры и конструкций; характер декора фасадов и интерьеров; наличие живописи, скульптуры, прикладного искусства; строительный материал, основные габариты.
для памятников монумент. иск-ва	— основные особенности композиционного и колористического решения; тексты, материал, техника, размер.

Контора расположена в центральной части села, на возвышенной части водораздельного холма, между строениями усадьбы и спиртзавода.

Кирпичное, одноэтажное, вытянутое по оси запад-восток. Северный и южный фасады имеют 5-частную композицию, образованную двумя симметрично расположенными ризалитами. Такие же ризалиты сделаны по центральной оси боковых западного и восточного фасадов. Выполненные в кирпиче декоративные детали их: угловые пилястры, наличники окон, трехполочный с городками карниз стилизуют формы древнерусской архитектуры. Все оконные проемы здания прямоугольные и подчеркнуты трапециевидными замковыми камнями. Окна ризалитов, за исключением северного фасада, сдвоенные. Вход расположен в ризалите восточного фасада, по центральной оси, к нему ведет крыльцо. Кроме того, дверные проемы имеются и в других ризалитах. Оконные наличники образованы плоскими пилястрами, объединенными между собой в нижней части двухполочным подоконным карнизом, а в верхней — щипцовым полуфронтончиком с сухариками. Над пилястрами наличника сделаны своеобразные фиалы в виде деревянных полулуковиц на ножке. Входы подчеркнуты трехполочными сандриками.

(см. вкладыш)

б) общая оценка общественной, научно-исторической и художественной значимости памятника.

Является интересным примером памятника архитектуры к. XIX в., предназначавшегося для служебных целей. В его архитектуре в стилизованной форме отразились формы древнерусской архитектуры, что, вероятно, навеяно расположенной недалеко Казанской церковью, построенной в 1743 г.

(см. вкладыш)

VIII ОСНОВНАЯ БИБЛИОГРАФИЯ, АРХИВНЫЕ ИСТОЧНИКИ, ИКОНОГРАФИЧЕСКИЙ МАТЕРИАЛ.
не имеется

IX. ТЕХНИЧЕСКОЕ СОСТОЯНИЕ

характеристика общего состояния: культурного слоя
для памятников археологии важнейших находок

для памятников архитек-
туры и истории конструкций
стен
покрытий
потолков
пола
декора фасадов
интерьеров

в интерьере: живописи
скульптуры
прикл. иск-ва

для памятников мону-
ментального искусства цоколя
постаменты
скульптуры
грунта
красочного слоя

хорошее	среднее	плохое	аварийное
	+		
	+		
	+		
	+		
	+		
	+		
	+		

X. СИСТЕМА ОХРАНЫ

а) категория охраны

союзная	республ.	местная	не состоит
			+

б) дата и № документа о принятии под охрану

в) границы охранной зоны и зоны регулирования застройки (краткое описание со ссылкой на утверждающий документ)

г) балансовая принадлежность и конкретное использование магазин, склад

д) дата и № охранного документа

Дата составления паспорта

Составитель Бодунов А.А., архитектор

(ф., и., о., должность или профессия)

15 мая 1987 г.

(подпись)

Инспектор по охране памятников

Петрушкова Н.М.

(подпись)



D000016458

Комплексе винокуренного завода. Контора.
к. XIX в. (Пензенская обл., Кузнецкий р-н,
с. Анненково)

В К Л А Д Ы Ш

3.6.

е-I.39.I4

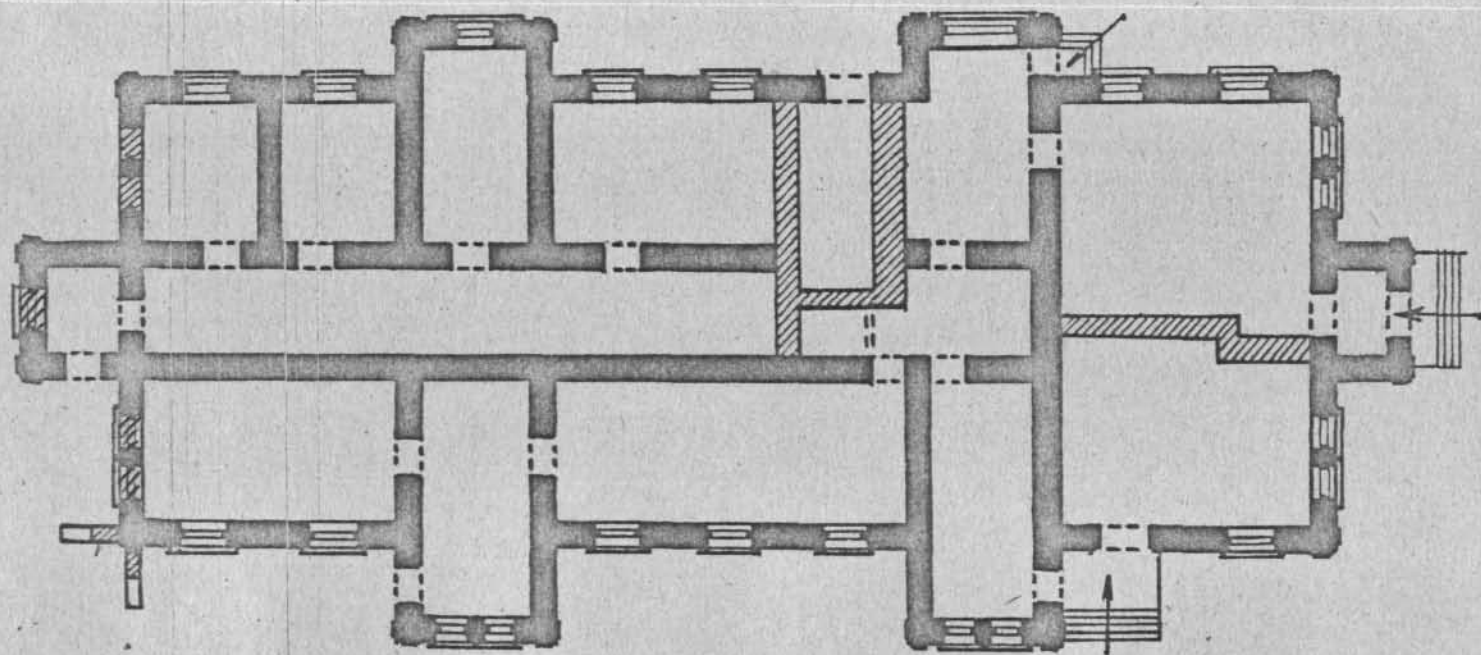
Уп. а) Первоначальная планировка конторы, образованная центральным продольным коридором и расположенными по его сторонам комнатам несколько искажена. Перекрытия помещений плоские.

Здание покрыто 4-скатной железной крышей, ризалиты крыты на два ската. Здание оштукатурено и побелено. Размер кирпича - 245 x 125 x 70 см.

Уп. б) Входит в усадебно-промышленный комплекс.

ШЕНЗЕНСКАЯ ОБЛ., КУЗНЕЦКИЙ Р-Н,
с. АННЕНКОВО,
ВИНОКУРЕННЫЙ ЗАВОД. КОНТОРА.
к. XIX

план



0 10 м

Выполнил: Белгузова Т.Ю.
1986 г.



МАГАЗИН

Темзетская обл.
Кузнецкий р-н
с. Анискино
Инженерный завод
Котляра. к. XIX - н. XX в.
Воз с северо-востока.

фото 1986.
В. Подинова



Тверзенская обл.
Кудзнецкий р-н
с. Алексеево
Выжигательный завод
Котловна, к. XIX - н. XX в.
Северный фасад

фото 1986 г.
В. Роскина



Теузенская обл.
Кузнецкий р-н
с. Анисево
Винкурский завод
Контора, к. XIX-и. XXI,
Видеовостан.

июль 1986 г.
В. Родионов



Темзетская обл.
Кузнецкий р-н
с. Анискино
Высокуненский завод
Контракт № XIX - 11.11.11
Вид с юго-запада

февраль 1986 г.
В. Гадюнов



Темзетская обл.
Кузнецкий р-н
с. Анжеево
Высокурской завод
Конт-арх. К. XIX-н. XX в.
Восточная часть
северного фасада

файл 1986г.
В. Радванова



Тверзенская обл.
Кузнецкой р-н
с. Анисимово
Винокуренный завод
Колтара. К. XIX - н. XX в.
Западная часть
светлого сада

госинв 1986.
В. Подионов



Тейзенская об-.
Кузнецкий р-н
с. Анискино
Выпукленный завод
Кентора, к. XIX-XX в.
Фрагмент южного
фасада.

фото 1886.
В. Радиков



Нижегородская обл.
Кузнецкий р-н
с. Анненково
Высокоурезной завод
Кантора, в XIX - XX вв.
Фрагменты оштукатуренной
фасады.

июль 1986 г.
В. Федюкова

3.6. е - I.39.I4

МИНИСТЕРСТВО КУЛЬТУРЫ СССР • ПАМЯТНИКИ ИСТОРИИ И КУЛЬТУРЫ СССР (недвижимые).....
СОЮЗНАЯ РЕСПУБЛИКА РСФСР Мин. культуры Главк охраны памятников (индекс)Адрес Пензенская обл., Кузнецкий р-н, с. Анненково
(СССР, край, область, республика, автономная обл., автономная республика, населенный пункт)

УЧЕТНАЯ КАРТОЧКА

I. НАИМЕНОВАНИЕ ПАМЯТНИКА

Комплекс винокуренного завода. Контора.

II ТИПОЛОГИЧЕСКАЯ
ПРИНАДЛЕЖНОСТЬ

памятник археологии	памятник истории	памятник архитектуры	памятник монумент. ис-ва
------------------------	---------------------	-------------------------	-----------------------------

III. ДАТИРОВКА ПАМЯТНИКА

6

IV. ХАРАКТЕР
СОВРЕМЕННОГО
ИСПОЛЬЗОВАНИЯ

по перво- начальному назначению	культурно- просвети- тельное	туристско- экскурсион- ное	лечебно- оздорови- тельные.	жилые помещения	хозяйст- венное	не ис- пользу- ется
---------------------------------------	------------------------------------	----------------------------------	-----------------------------------	--------------------	--------------------	---------------------------

предлож. по использ.

V. ХАРАКТЕРИСТИКА
ТЕХНИЧЕСКОГО СОСТОЯНИЯ

хорошее	среднее	плохое	аварийное
---------	---------	--------	-----------

VI. КАТЕГОРИЯ ОХРАНЫ

союзная	республ.	местная	не состоит
---------	----------	---------	------------

наличие утвержденной охранной зоны

да	нет
----	-----

VII НАЛИЧИЕ ДОКУМЕНТАЦИИ

паспорт	фотографии	обмеры	реставрационные материалы
---------	------------	--------	---------------------------

метод хранения документов

дата составления карточки

органы охраны	реставрационные мастерск.	музей, архив НИИ
---------------	---------------------------	---------------------

союзный	республикан.	местный	республикан	местные
---------	--------------	---------	-------------	---------



Борунов Д.А., архитектор

Инспектор по охране памятников

Петрушкова Н.И.

УЧЕТНАЯ КАРТОЧКА (оборотная сторона)

Фото или схематический план



Краткое описание

Контора расположена между строениями усадьбы и спиртзавода, на возвышенной части водораздельного холма.

Кирпичное, оштукатуренное, I-этажное вытянутое в плане. Северный и южный фасады имеют 5-частную композицию, образованную двумя симметрично расположенными ризалитами. Такие же ризалиты сделаны по центральной оси боковых фасадов. Выполненные в кирпиче декоративные детали (угловые пилястры, наличники окон, карниз украшенный городками) стилизуют формы Древнерусской архитектуры, заимствованные у рядом расположенной церкви. Основной объем покрыт 4-скатной железной крышей, ризалиты - двухскатными.

Является интересным примером памятника архитектуры 2-й половины XIX в. для служебных целей.