

7710796000

МИНИСТЕРСТВО КУЛЬТУРЫ СССР

3.2.(3).580-1.32.I
индексПАМЯТНИКИ ИСТОРИИ И КУЛЬТУРЫ СССР
(недвижимые)

Мин-во культуры РСФСР. СОЮЗНАЯ РЕСПУБЛИКА РСФСР
 РСФСР. Главное упр. по охране и использованию памятников исто-
 рии и культуры. Госинспекция по охране памятников архитектуры и градострои-
 тельства г. Москвы (наименование республиканского органа охраны памятников)

ПАСПОРТ

I. НАИМЕНОВАНИЕ ПАМЯТНИКА Дом жилой Сарептского евангелического обществаII. ТИПОЛОГИЧЕСКАЯ
ПРИНАДЛЕЖНОСТЬ

памятник археологии	памятник истории	памятник архитектуры	памятник монумент. иск-ва
		2 (3)	

III. ДАТИРОВКА ПАМЯТНИКА (или дата исторического события, с которым связано возникновение памятника — для памятников истории)

1780-е гг.IV. АДРЕС (местонахождение) ПАМЯТНИКА Москва, Бауманский р-н,
Спартакoвская ул., II, стр. I
(АССР, край, область, район, автономная обл., национальный округ, населенный пункт, пункт подъезда)V. ХАРАКТЕР
СОВРЕМЕННОГО
ИСПОЛЬЗОВАНИЯ

по первонач. назначению	культурно-просветит.	туристско-экскурсион.	лечебно-оздоровителн.	жилые помещения	хозяйственное	не используется
	музей библ. клуб		болн. санит. д.отд.	+	учреждение торгов. промышл. склад	

ПРИЛОЖЕНИЯ:

Фото общего вида - 6
 Фото фрагментов — 7
 Генплан - I
 Обмеры: план — 3
 фасад —
 разрез —
 Схематический план
 охранный зоны —
 Вкладыши 2 листа

VI. ИСТОРИЧЕСКИЕ СВЕДЕНИЯ

а)	для памятников археологии	— история возникновения, кем и когда производились раскопки и раскопки, место хранения коллекций.
	для памятников истории	— история возникновения: краткая характеристика событий и лиц, в связи с которыми объект приобрел значение памятника.
	для памятников архитектуры и монументального искусства	— автор, строитель, заказчик, история создания.

Здание построено не ранее 1783 года, когда были объединены два смежных владения, на границе которых оно поставлено.

Автор и строитель здания неизвестны. Неизвестно также, кто был его заказчиком — хозяин объединившихся владений профессор Московского Университета Иван Иванович Виганд или "Сарептское евангелическое общество", купившее у него участок в 1785 г.

"Сарептское евангелическое общество" — немецкая религиозная секта гернгутеров (они же — "моравские братья", последователи чешских таборитов), члены которой переселились в Россию в начале царствования Екатерины II и основали в 1765 г. город Сарепту на Волге. Купцам этого общества дом принадлежал вплоть до нач. XX в.

Кирпичное двухэтажное с обширными сводчатыми подвалами здание, по-видимому, могло иметь одновременно функции торгового представительства и гостиницы; в документах 1822 г. оно именуется "сарептской лавкой".

Об общественном назначении здания свидетельствует и отсутствие парадных помещений: оба его этажа почти равны по высоте и не имеют парадной анфилады.

Во 2-ой пол. или в кон. XIX в. у обоих торцов здания и в восточной части его дворового фасада были сооружены разобранные позже каменные пристройки, в связи с чем часть окон на этих фасадах была заложена.

По обеим сторонам поставленного по красной линии улицы здания располагались проезды на территорию вытянутого вглубь квартала владения. В нач. XX в. они были оформлены каменными воротами. В 1920-х гг. на месте правых ворот была построена кирпичная одноэтажная проходная будка Елоховской фабрики электрических ламп. Позже из нее был устроен ход в подвал здания.

В настоящее время помещения 1-го и 2-го этажей используются под жилье. Подвал переделывается под кафе-бар "Разгуляй" (филиал ресторана "Ахта").

б) перестройки и утраты, изменившие первоначальный облик памятника. Продухи подвала переделаны в окна. Окна дворового фасада, по-видимому, растесаны. Часть окон на боковых и дворовом фасадах заложена.

Нижняя часть торцевого северо-восточного фасада закрыта примыкающим к нему кирпичным объемом бывшей проходной. На этом же фасаде пробит проем для устройства лестницы в подвал.

Белокаменный цоколь и плоскость стены на уровне подвала закрашены темно-серой масляной краской. На торцевом северо-восточном и дворовом фасадах частично утрачено штукатурное покрытие стен. (см. вкладку № I)

в) реставрационные работы (общая характеристика, время, автор, место хранения документации)

Реставрационные работы не проводились.

VII. ОПИСАНИЕ ПАМЯТНИКА

а)	для памятников археологии	--- характер культурного слоя, важнейшие находки.
	для памятников истории	— характеристика памятника, наличие, текст и время установления мемориальной доски,
	для памятников архитектуры	— основные особенности планировочной, композиционно-пространственной структуры и конструкций; характер декора фасадов и интерьеров; наличие живописи, скульптуры, прикладного искусства; строительный материал, основные габариты,
	для памятников монумент. иск-ва	— основные особенности композиционного и колористического решения; тексты, материал, техника, размер.

Дом бывшего "Сарептского евангелического общества" расположен в районе, застройка которого в значительной степени относится к эпохе классицизма. В непосредственной близости от него находятся здания кон. ХУШ — нач. ХІХ вв. и церковь Богоявления в Елохове. Дом поставлен по красной линии Спартаковской ул. и обращен к ней главным юго-восточным фасадом.

Двухэтажное с подвалом кирпичное здание имеет в плане форму прямоугольника, вытянутого по продольной оси с юго-запада на северо-восток. К его северо-западной стороне примыкают прямоугольники открытого крыльца входа в жилые этажи здания и крытого схода в подвал. Столь же проста его пространственная композиция. Он представляет собой самостоятельный, замкнутый, компактный объем, слегка вытянутый по горизонтали и покрытый вальмовой крышей. Низкое крыльцо и крытый сход в подвал изначально не искажали ощущения цельности объема здания.

Помещения подвала перекрыты сомкнутыми, частично лотковыми и цилиндрическими сводами с распалубками над оконными и дверными проемами. Перекрытия жилых этажей плоские по деревянным балкам.

Оконные и часть дверных проемов подвала имеют лучковые перемычки. Перемычки всех дверных и оконных проемов жилых этажей — плоские клинчатые. Покрытие стропильное.

Своды и стены подвала и жилых этажей сложены из кирпича (25,5-26,5x12,5-13x6,5 см) на известковом растворе и оштукатурены им же с обеих сторон.

Кровли железные по деревянным стропилам и обрешетке.

Лестницы каменные.

Полы жилых помещений дощатые, в подвале — каменные.

Декор фасадов выполнен в кирпиче, штукатурке и в белом камне.

Оконные рамы и дверные полотна деревянные.

Все фасады, в основном, сохранили первоначальную композицию, придающую зданию несколько суховатый облик, характерный для архитектуры раннего классицизма. (см. вкладыш № 2)

С) общая оценка общественной, научно-исторической и художественной значимости памятника.

Характерный образец городского дома 2-й пол. ХУШ в., сохранивший свою объемно-планировочную композицию и декоративное оформление фасадов, выдержанные в стиле раннего классицизма.

VIII. ОСНОВНАЯ БИБЛИОГРАФИЯ, АРХИВНЫЕ ИСТОЧНИКИ, ИКОНОГРАФИЧЕСКИЙ МАТЕРИАЛ.

ГИМ ОПИ, ф. 440, д. 961, л. 24, 97.

ИАА ГлавАПУ г. Москвы, Басманная часть, № 100.

Белецкая Е.А. Архитектурные альбомы М.Ф. Казакова. М., 1956, между стр. 276-277 (план коронационного шествия 1797 г.).

Паспорт на памятник архитектуры, составленный М.И. Домшляк (мастерская № 13 "Моспроект-2").

IX. ТЕХНИЧЕСКОЕ СОСТОЯНИЕ

		хорошее	среднее	плохое	аварийное
характеристика общего состояния: для памятников археологии	культурного слоя важнейших находок				
для памятников архитек- туры и истории	конструкций	+			
	стен	+			
	покрытий	+			
	потолков		+		
	пола		+		
	декора фасадов		+		
	интерьеров		+		
в интерьере:	живописи скульптуры прикл. иск-ва				
для памятников монументального искусства	цоколя постаментов скульптуры грунта красочного слоя				

X. СИСТЕМА ОХРАНЫ

- а) категория охраны
- | союзная | республ. | местная | не состоит |
|---------|----------|---------|------------|
| | + | | |
- б) дата и № документа о принятии под охрану Постановление Сов. Мин. РСФСР № 624
от 4.XII. 1974 г.
- в) границы охранной зоны и зоны регулирования застройки (краткое описание со ссылкой на утверждающий документ)

Проект охранных зон памятников архитектуры по улицам Б.Хмельницкого, Чернышевского, К.Маркса и Спартаковской разработан институтом "Моспроект-3" в 1969-71 гг. Охранные зоны находятся в стадии корректировки.

- г) балансовая принадлежность и конкретное использование ИСПОЛЬЗУЕТСЯ под ЖИЛБЕ

- д) дата и № охранного документа № 580 от 1978 г.

Дата составления паспорта

Составитель Тудоси Л.Г., архит.

(ф. и. о. должность или профессия)



Инспектор по охране памятников _____

(подпись)

Вклады № I
Дом жилой Сарептского евангелического
общества
1880-е гг.
Москва, Бауманский р-н,Спартаковская
ул., II стр. I

У1.6 /продолжение/

Венчающий карниз имеет повреждения.

Облик дворового фасада искажен устройством металлического балкона на уровне 2-го этажа и железобетонного на металлических столбах козырька над входом.

В связи с устройством окон в помещениях подвала, частично подрублены пяты сводов и растесаны распалубки. В стенах прорублены новые дверные проемы.

Интерьеры 1-го и 2-го этажей, в связи с приспособлением помещений под жилье, частично переделаны. Почти полностью утрачены элементы их оформления.

Вкладыш № 2

Дом жилой Сарептского евангелического общества

1880-е гг.

Москва, Бауманский р-н, Спартаковская ул., II стр.1

УП.а /продолжение/

Все они обработаны единообразно - оконные проемы с белокаменными подоконниками помещены в прямоугольные ниши, объединяющие оба этажа, между окнами I-го и 2-го этажей - прямоугольные филенки. По низу стен проходит низкий слегка выступающий цоколь, завершает их антаблемент с профилированным архитравом, гладким фризом и широким сложнопрофилированным карнизом.

Оконные проемы главного фасада, в отличие от окон на остальных фасадах, обрамлены гладкими прямоугольными наличниками.

Центр главного фасада выделен более сложным по форме декором. По сторонам центральной оси помещены рустованные лопатки, наложенные на более широкие, чем в боковых частях фасада, простенки. Они поддерживают раскреповку развитого антаблемента (с триглифами и метопами по фризу, с дентикулами и модульонами карниза) и небольшой треугольный фронтон с таким же сложным карнизом. Композицию дополняют наличники с "ушами" на центральных окнах и фигурная филенка между ними.

Фасады здания выкрашены золотистой охрой. Плоскости ниш главного и торцевого юго-западного фасадов, а также детали антаблемента - белые.

Несмотря на некоторые переделки, почти полностью сохранилась первоначальная объемно-планировочная композиция интерьеров.

Вход в здание расположен по центру дворового фасада. Перед ним устроено высокое открытое каменное крыльцо.

По центральной оси дворового фасада расположен и первоначальный вход в подвал, к которому ведет каменная крытая лестница. Более поздняя лестница связывает подвал с примыкающим к его северо-восточной стене зданием.

Планировка подвала и обоих этажей в своей основе совпадает. План каждого этажа симметричен. Главный вход ведет в центральную часть здания, - своего рода сени, - отделенную от боковых помещений двумя поперечными несущими стенами. Продольные капитальные стены членят боковые части здания на обширные помещения, разделенные, в свою очередь, поздними перегородками на небольшие комнаты.

В сенях расположена лестница, связывающая первый и второй этажи и лестница, ведущая на чердак.

В жилых помещениях верхних этажей сохранились тянутые карнизы, филенчатые двери и облицованная белым кафелем угловая печь, относящаяся ко 2-й пол. XIX в.









СТУПЕНЬ 1





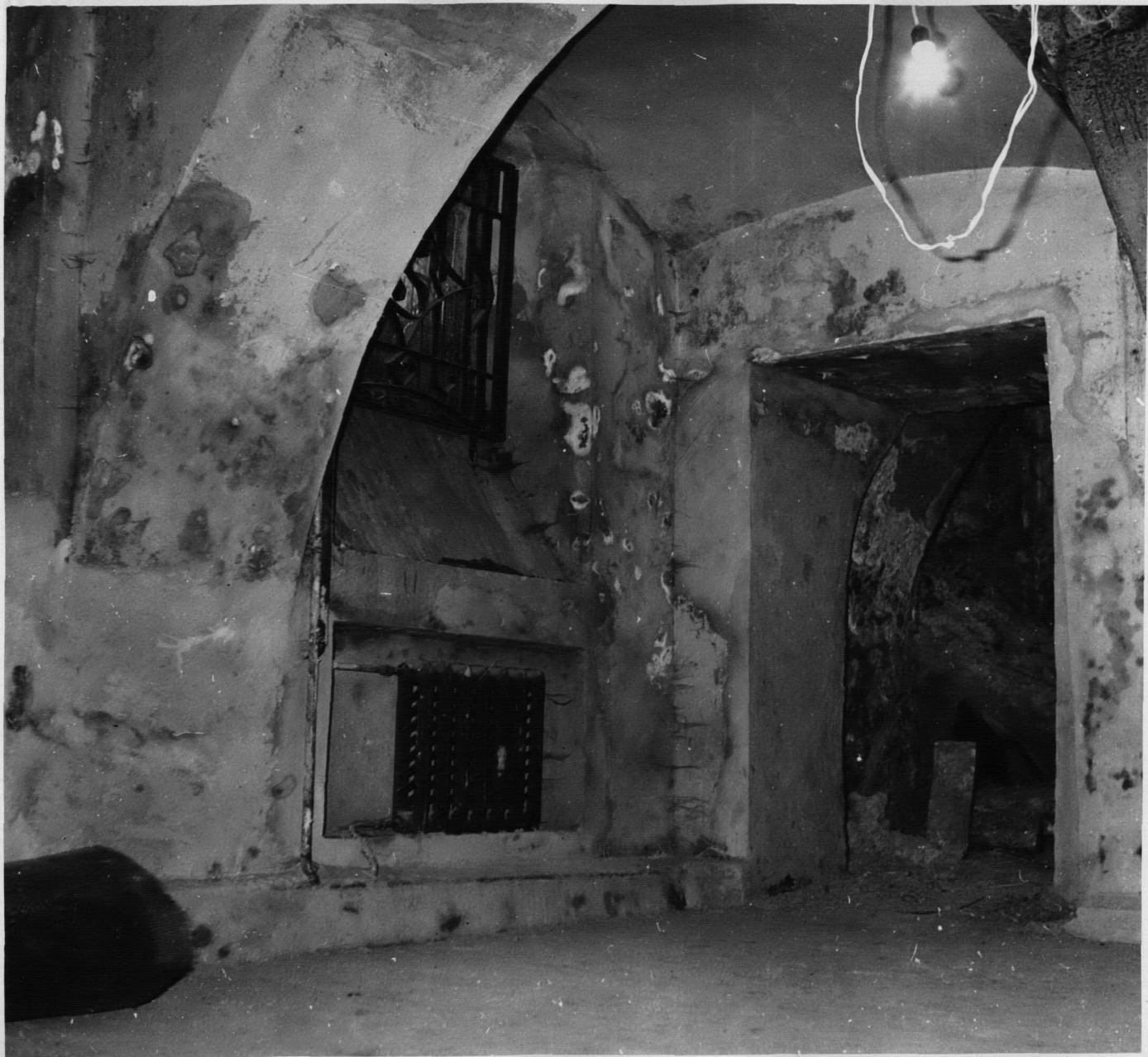






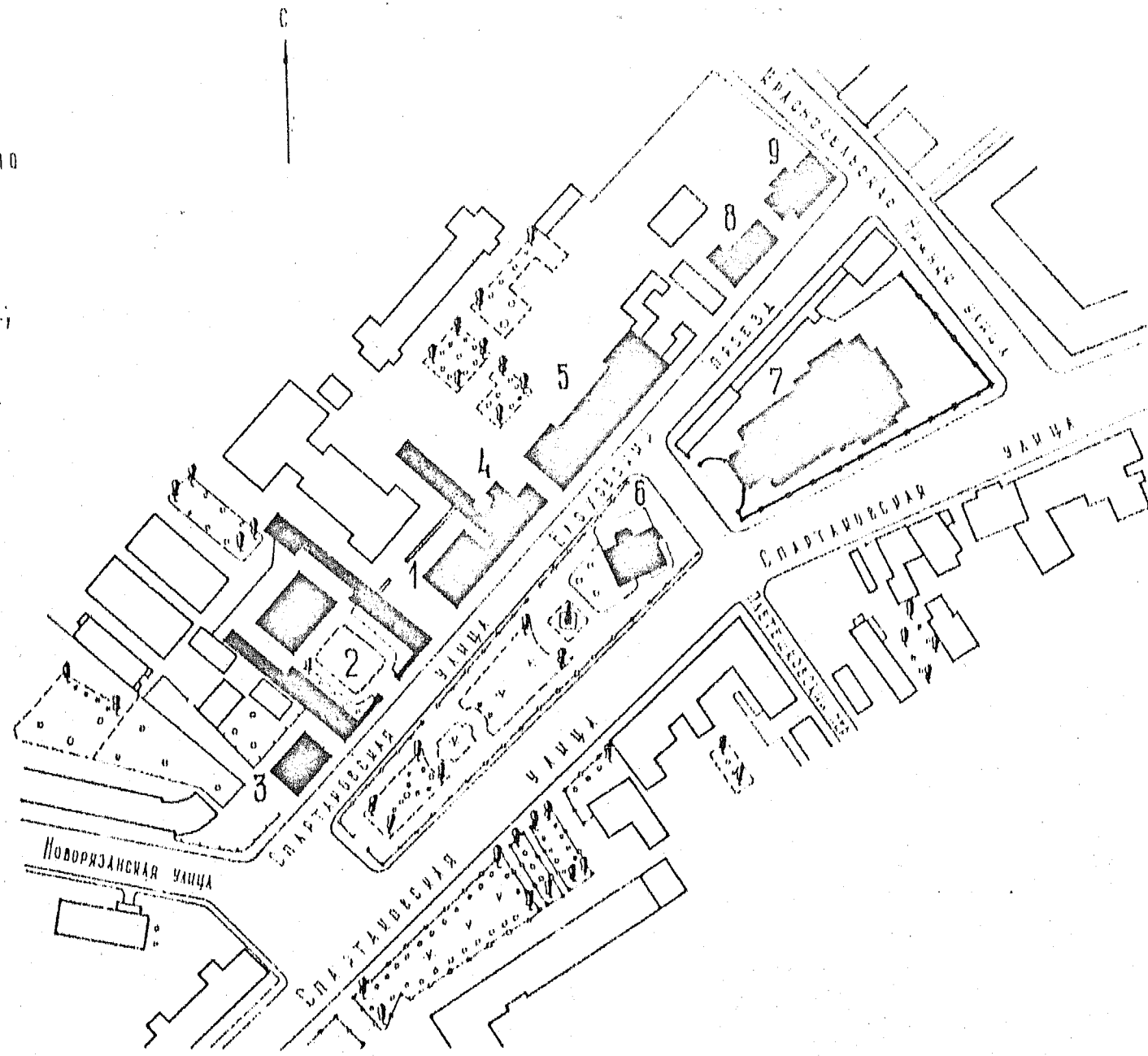








1. Дом жилой Еврейского Евангелического Общества, 1780-е гг.
2. Усадьба городская, нач. XIX в.
3. Дом жилой, нач. XIX в.
4. Усадьба городская, 1-я четв. XIX в.
5. Дом жилой А.Е. Головкина, кон. XVIII в.; сер. 90-е гг. XIX в.
6. Училище народное, 2-я пол. XVIII в.
7. Собор Богоявления в Елохове, 1792-1793 гг., 1835-1845 гг. Колокольня, кон. XVIII в. Ограда, XIX в. Арх. М.Ф. Казаков, Е.А. Тюрин.
8. Дом жилой, 1903 г.
9. Дом жилой, 1800-е гг.



✓
 "ПРОСПЕКТ-2"
 МАСТЕРСКАЯ № 13
 ГОЛОСОВ А.Г.
 1982 г.

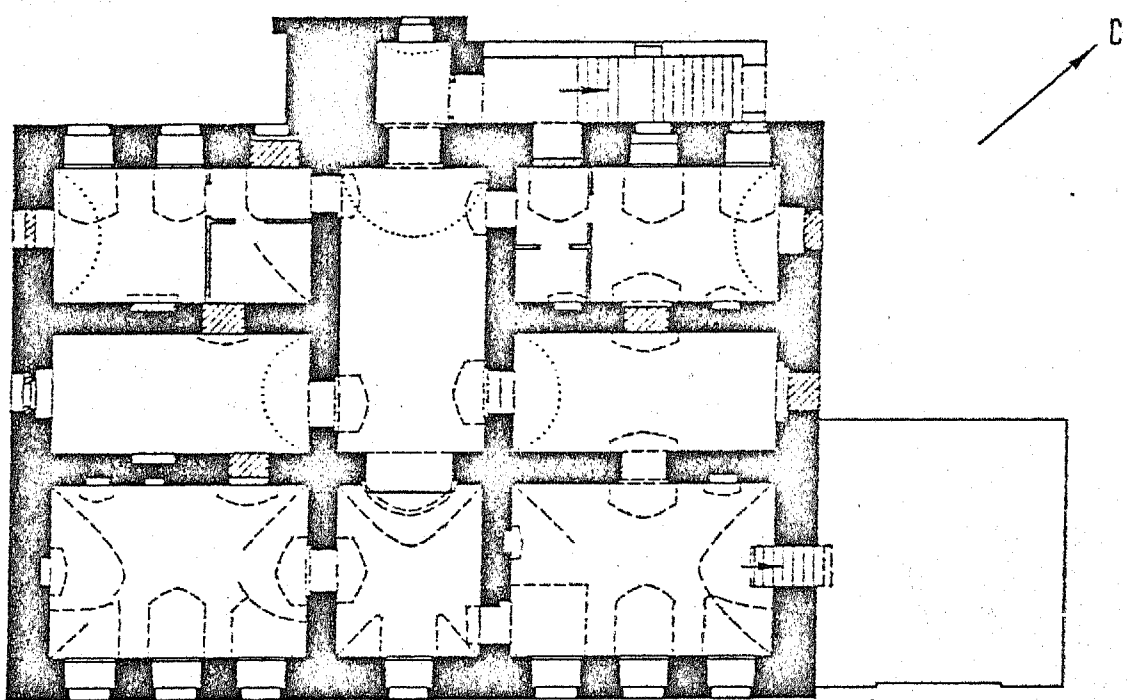
Г. Москва

Дом жилой Сарептского евангелического общества
1780-е гг.

Спартакoвская ул., 11, стр. 1

Бауманский р-он
Общества

Подвал



3

„Моспроект-2“
Мастерская №13
Тудовс А.Г.
1983 г.

г. Москва

дом жилой Сарептского евангелического общества

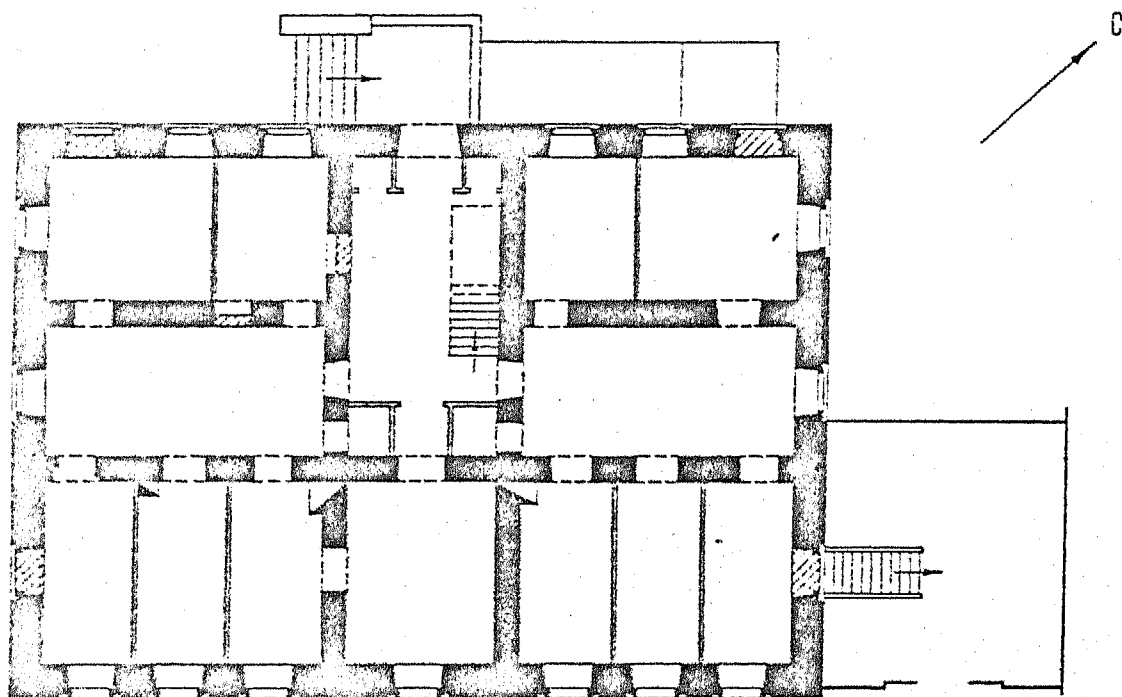
1780-е гг.

Спартакoвская ул., 11, стр. 1

Бауманский р-он

общества

1 этаж



0 10 м

3

Моспроект - 2"
Мастерская № 13
Тудоси А.Г.
1983 г.

г. Москва

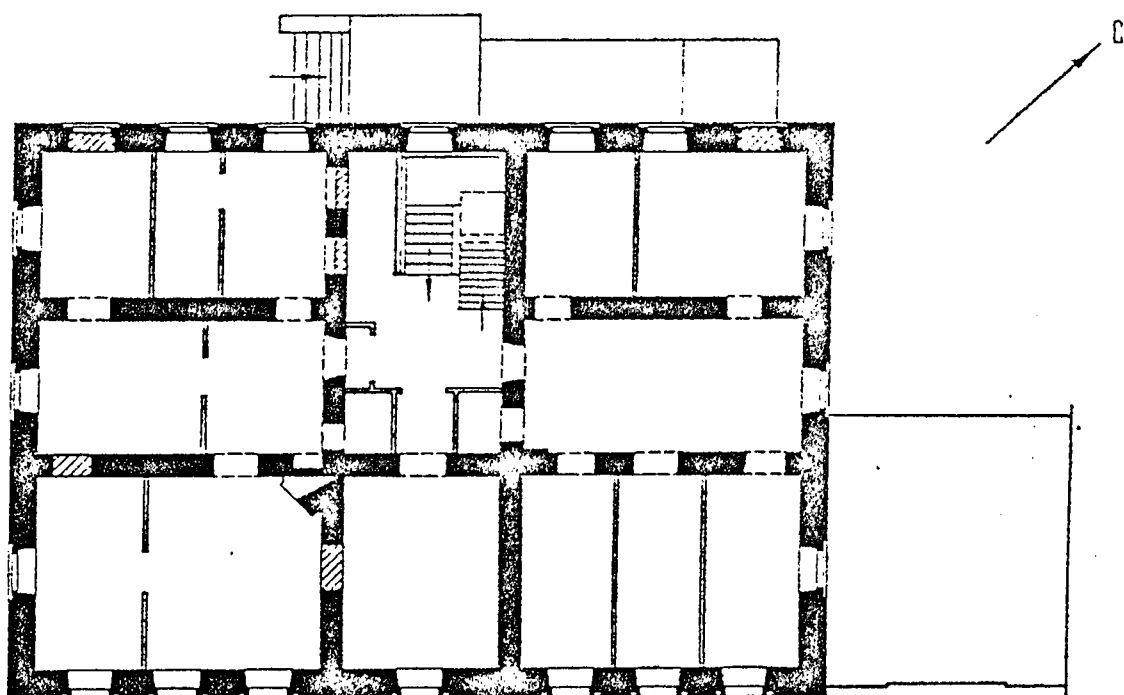
Дом жилой Сарептского евангелического общества

Бауманский р-он

1780-е гг.

Спартакoвская ул., 11, стр. 1

2 этаж



3

Моспроект -2*
Мастерская №13
Тудоси А.Г.
1983 г.

МИНИСТЕРСТВО КУЛЬТУРЫ СССР с памятники истории и культуры СССР (недвижимые)
 СОЮЗНАЯ РЕСПУБЛИКА РСФСР Мин-во культ. Гл. упр. по охране и использ. пам.
 истории и культуры. Гос. инспекция по охр. пам. archit. и градостр. г. Москвы
 Адрес г. Москва, Бауманский р-н, Спартаковская ул., II стр. I

3.2(3).580-I.32.I

УЧЕТНАЯ КАРТОЧКА

Дом жилой Сареפטского евангелического общества

I. НАИМЕНОВАНИЕ ПАМЯТНИКА

II. ТИПОЛОГИЧЕСКАЯ ПРИНАДЛЕЖНОСТЬ

памятник экологии	памятник истории	памятник архитектуры	памятник монумент. ис-ва
		2(3)	

III. ДАТИРОВКА ПАМЯТНИКА

1780-е гг.

IV. ХАРАКТЕР СОВРЕМЕННОГО ИСПОЛЬЗОВАНИЯ

культурно-просветительное	туристско-экскурсионное	делегационно-административное	жилищно-помещенное	хозяйственно-ремесленное	не используется
			+	+	

предлож. по использ.

V. ХАРАКТЕРИСТИКА ТЕХНИЧЕСКОГО СОСТОЯНИЯ

хорошее	среднее	плохое	аварийное
	+		
союзная	респуб.	местная	ис. состоит
	+		
	да	нет	
		+	

на месте утвержденной охранной зоны

VI. НАЛИЧИЕ ДОКУМЕНТАЦИИ

эскизы	фотографии	чертежи	реставрационные материалы	
+	+	+		
органы охраны			реставрационные мастерские	
союзная	республикан.	местный	республикан.	местные
	+	+		+

на месте хранения документов

Дата составления карточки

ДЕКАБРЬ 1978 г.

М. П.

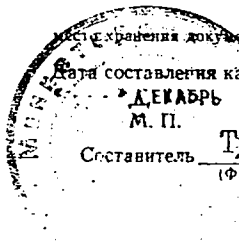
Составитель Тудоси Л.Г., архитектор

(Ф. И. О. должности и организации, подпись)

Инспектор по охране памятников _____

(Ф. И. О. подпись)

Музей архив.
 + ВНИИ
 ИСКУССТВОЗН.



УЧЕТНАЯ КАРТОЧКА (оборотная сторона)

Фото или схематический план



Краткое описание

Автор, строитель и заказчик дома неизвестны. Построен в 1780-х гг. С кон. XVIII до нач. XX вв. принадлежал купцам "Сарептского евангелического общества".

Поставлен по красной линии Спартаковской ул. и обращен к ней главным юго-восточным фасадом.

Представляет собой прямоугольное в плане двухэтажное с обширными сводчатыми подвалами кирпичное оштукатуренное здание, покрытое вальмовой крышей.

Все фасады, в основном, сохранили первоначальную композицию, придающую зданию несколько суховатый облик, характерный для архитектуры раннего классицизма. Центр главного фасада выделен более сложным по форме декором, выполненным в кирпиче, штукатурке и в белом камне.

Почти полностью сохранилась первоначальная объемно-планировочная композиция интерьеров.

Характерный образец рядового городского дома 2-ой пол. XVIII в. Важный элемент единой по масштабу застройки, составляющей историческую среду памятника архитектуры - церкви Богоявления в Елохове.