

6000000667

373) № _____ 1.41.13

МИНИСТЕРСТВО КУЛЬТУРЫ РОССИЙСКОЙ ФЕДЕРАЦИИ

индекс

ПАМЯТНИКИ ИСТОРИИ И КУЛЬТУРЫ РОССИЙСКОЙ ФЕДЕРАЦИИ (недвижимые)

СОЮЗНАЯ РЕСПУБЛИКА Российская Федерация

Отдел (инспекция) охраны недвижимых памятников истории и культуры
(наименование республиканского органа охраны памятников)

ПАСПОРТ

Усадьба городская Ф.В. Семендяева

Конюшня

I. НАИМЕНОВАНИЕ ПАМЯТНИКА

II. ТИПОЛОГИЧЕСКАЯ ПРИНАДЛЕЖНОСТЬ

Памятник археологии	Памятник истории	Памятник архитектуры	Памятник монументального искусства
---------------------	------------------	----------------------	------------------------------------

7(3)

III. ДАТИРОВКА ПАМЯТНИКА (или дата исторического события, с которым связано возникновение памятника — для памятников истории)

нач. XX в.

IV. АДРЕС (местонахождение) ПАМЯТНИКА

Псковская обл. г.Остров

(АССР, край, область, район, автономная обл.,

ул Рымара, 1

национальный округ, населенный пункт; пути подъезда)

V. ХАРАКТЕР СОВРЕМЕННОГО ИСПОЛЬЗОВАНИЯ

по первонач. назначению	культурно-просветит.	туристско-экскурсион.	лечебно-оздоровительн.	жилые помещения	хозяйственное	не используется
	музей библ. клуб.		больн. санит. д-отд.		учреждение торгов. промышл. склад	+

ПРИЛОЖЕНИЯ:

Фото общего вида —	3
Фото фрагментов —	7
Генплан —	2
Омеры: план —	2
фасад —	
разрез —	
Схематический план	
охранной зоны —	1
фотофиксаций —	
Вкладыши —	2

I. ИСТОРИЧЕСКИЕ СВЕДЕНИЯ:

а) для памятников археологии	— история возникновения, кем и когда производились разведки и раскопки, место хранения коллекции.
для памятников истории	— история возникновения: краткая характеристика событий и лиц, в связи с которыми объект приобрел значение памятника.
для памятников архитектуры и монументального искусства	— автор, строитель, заказчик, история создания

В конце XIX в. участок на углу ул. Полоцкой (ныне – 25 Октября) и Петропавловской (ныне – ул. Рымара) находился в собственности известного в г. Острове купца и общественного деятеля Ф.В. Семендяева (2). Дата приобретения этого участка Семендяевым неизвестна; косвенные данные говорят о том, что это могло произойти в последнем двадцатилетии XIX в.

Согласно плану уездного города Острова 2-й пол. XIX в., отражающему развитие городских кварталов и их застройку к 1872 г. (1), большой участок на углу ул. Полоцкой и Петропавловской был застроен небольшим отдельно стоящим на углу домом и хозяйственной постройкой, протянувшейся вдоль ул. Петропавловской; большая часть участка была занята садом. Вероятно эти постройки на рубеже XIX и XX вв. подверглись реконструкции и вошли в состав строений крупной городской усадьбы Семендяева. В составе построек усадьбы на рубеже XIX и XX вв. также появился каменный двухэтажный амбар с погребом и, в начале XX в., двухэтажная конюшня с сеновалом и каретным сараем. Эти постройки расположились по западному и северному краю участка, где в 1872 г. был сад. Между амбаром и конюшней располагались деревянные постройки хлевов и сараев, а также большой погреб. Все постройки были расположены по периметру двора с одними въездными воротами с ул. Петропавловской. По воспоминаниям старожилов г. Острова, ворота были из кирпича, имели проем калитки, примыкавший к флигелю и проем ворот со стороны конюшни. Проемы были с лучковыми арками и ступенчатым навершием. Архитектурное оформление их было в духе торцового фасада конюшни. Полотна были железные, глухие в нижней части и с решеткой из стержней в верхней части. Двор имел булыжное мощение и хорошо организованную дренажную систему, которая позволяла отводить все поверхностные стоки от построек.

См. Вкладыш №1

б) перестройки и утраты, изменившие первоначальный облик памятника;

К настоящему времени утрачены ворота въезда во двор с ул. Рымара, ограда северо-западной части участка. Не сохранились все бывшие на участке деревянные постройки, в том числе бревенчатый и дощатый хлев, примыкавшие к конюшне с запада. На западном торце конюшни в уровне 1-го этажа сохранились два дверных проема, связывавших конюшню с бревенчатым хлевом; ныне проемы заложены силикатным кирпичом. Утрачена деревянная

См. Вкладыш №1

в) реставрационные работы (общая характеристика, время, автор, место хранения документации).

Реставрационные работы не проводились

VII. ОПИСАНИЕ ПАМЯТНИКА:

а)	для памятников археологии	— характер культурного слоя, важнейшие находки.
	для памятников истории	— характеристика памятника, наличие, текст и время установления мемориальной доски.
	для памятников архитектуры	— основные особенности планировочной, композиционно-пространственной структуры и конструкций; характер декора фасадов и интерьеров, наличие живописи, скульптуры, прикладного искусства; строительный материал, основные габариты.
	для памятников монумент. иск-ва	— основные особенности композиционного и колористического решения: тексты, материал, техника, размер.

Конюшня входит в состав построек двора городской усадьбы Ф.В. Семендяева, расположенного в центре г.Острова, на пересечении улиц 25 Октября и Рымара (быв. Краснофлотской). Основные каменные постройки – дом и флигель – расположены вдоль улиц. Во дворе хозяйственные постройки расположены параллельно улицам и образуют прямоугольный замкнутый двор с одними воротами на ул.Рымара. Конюшня ограничивает двор с севера и своим восточным торцом выходит на «красную» линию ул.Рымара. К северному глухому фасаду примыкает поздняя пристройка на соседнем участке.

Постройка расположена на рельефе, спадающем к югу. Часть высоты первого этажа набрана за счет углубления в рельефе, а торцовый фасад, выходящий на улицу, решен как одноэтажный с высокой цокольной частью.

Конюшня каменная 2-х этажная прямоугольная в плане. Крыша односкатная с поздней кровлей из металлопластика.

Главным архитектурно оформленным фасадом является восточный торец, выходящий на ул.Рымара. Его архитектурная композиция решена в системе осевой симметрии в трех осях с декором, выполненным из красного лицевого кирпича.

Центральная ось симметрии подчеркнута только в решении аттика арочным проемом имитации итальянского окна, боковые проемы которого решены в виде филенчатых лопаток, увенчанных карнизами и кровельками (поздние).

Углы композиции закреплены филенчатыми лопатками и в уровне аттика завершены столбиками с фигурными кровельками.

Филенки лопаток в уровне цоколя и ложных окон имеют в завершении имитацию выпукло-вогнутой арки из лекального кирпича.

Горизонтальные элементы композиции представлены цоколем из отесанных валунов,

б) общая оценка общественной, научно-исторической и художественной значимости памятника. См. Вкладыш №1

Неотъемлемый элемент в составе крупной городской купеческой усадьбы 2-й пол. XIX – нач. XX вв. в России. Расширяет представление об объемно-пространственном и планировочном решении конюшни, строительных приемах и материалах использовавшихся в строительстве таких сооружений в нач. XX в. в г. Острове. Имеет редко встречающееся положение в плане усадьбы с парадным фасадом, выходящим на улицу и отражающим приемы архитектурного декора в духе эклектики рубежа XIX-нач. XX вв.

VIII. ОСНОВНАЯ БИБЛИОГРАФИЯ, АРХИВНЫЕ ИСТОЧНИКИ, ИНОКОГРАФИЧЕСКИЙ МАТЕРИАЛ

1. ГАПО, ф.196, ст.1, д.5303; План уездного города Острова 2-й пол. XIX в.
2. Памятные книжки Псковской губернии за 1905-06 и 1913-1914 гг.
3. Иконографические материалы из фондов Островского краеведческого музея.
4. Материалы ГП БТИ Псковской области.

IX. ТЕХНИЧЕСКОЕ СОСТОЯНИЕ:

		хорошее	среднее	плохое	аварийное
характеристика общего состояния: для памятников археологии	культурного слоя важнейших находок				
для памятников архитектуры и истории	конструкций стен покрытий потолков пола	+			
в интерьере;	декора фасадов интерьеров	+			
для памятников монументального искусства	живописи скульптуры прикладного иск-ва цоколя постаменты скульптуры грунта красочного слоя				

X. СИСТЕМА ОХРАНЫ:

а) категория охраны

союзная	республ.	местная	не состоит
		+	

б) дата и № документа о принятии под охрану

Постановление областного собрания депутатов №542 от 30.01.1998 г.

в) границы охранной зоны и зоны регулирования застройки (краткое описание со ссылкой на утверждающий документ)

Входит в границы охранной зоны объектов культурного наследия г. Острова. Проект зон охраны утвержден в составе генплана г.Острова



000041246

г) балансовая принадлежность и конкретное использование КУМИ г. Острова, находится в стадии оформления передачи в частную собственность

д) дата и № охранного документа

Дата составления паспорта

Составитель Руденко О.В. - архитектор
(Ф., и., о., должность или профессия)

«17» октября 2006 г.

(подпись)

Федеральное агентство по культуре и кинематографии

Управление культурного наследия, художественного образования и науки

ПОЛУЧЕНО

«26» октября 2006 г.

Инспектор по охране памятников Солдатенко Л.А.

(подпись)

Псковская обл., г.Остров
ул. Рымара, 1
Усадьба городская Ф.В. Семендяева. Конюшня
Нач. XX в.
Вкладыш №1
К пункту VI-а

По мере развития капитализма в России г.Остров все более приобретал облик типичного купеческого города. В 1906-1916 гг. в нем отмечен значительный экономический рост, бурное развитие ремесленного производства и торговли. Имя купца Семендяева называлось в ряду крупных владельцев кирпичных заводов и магазинов. В 1898 г. Ф.В. Семендяев избран на пост городского головы (2).

В начале XX в. Ф.В. Семендяев в собственном доме на углу Полоцкой и Петропавловской улиц вел торговлю колониальными и бакалейными товарами, а также содержал ренсковый погреб (3).

В 1941-1945 гг. Остров сильно пострадал. Постройки двора Семендяева хорошо сохранились и использовались после войны для торговых, общественных и жилых нужд. В 1953 г. они муниципализированы и переданы в собственность местных Советов (4).

Конюшня арендуется частным предпринимателем и используется в хозяйственных целях. Ныне находится в стадии оформления передачи в частную собственность.

К пункту VI-б

лестница во 2-й этаж, которая была двухмаршевая угловая; нижний марш примыкал к восточной стене хлева, а площадка и верхний марш на балкон 2-го этажа примыкали к стене конюшни. Ныне сохранились только три металлические консольные двутавровые балки балкона.

Первоначальная кровля конюшни из щепы не сохранилась. Ныне она имеет современное металлопластиковое покрытие с тиснением под черепицу. Архитектурные элементы навершия восточного торца имеют это же покрытие в гладком варианте; металлические «звезды» на кровельках аттика - поздние. В кирпичном декоре восточного фасада имеются утраты кирпичей венчающего карниза.

Первоначальные заполнения оконных и дверных проемов не сохранились. Окна 2-го этажа южного фасада ныне имеют поздние деревянные переплеты; дверные проемы 1-го этажа – новые металлические двери; дверь на балкон 2-го этажа, вероятно, послевоенная, деревянная, обита железом; не исключено, что она выполнена по типу первоначальной двери. Один арочный проем ворот имеет частичные закладки кирпичом, которые относятся к нач. XX в.

Перекрытия конюшни не сохранились. Перекрытие 1-го этажа было по металлическим двутавровым балкам с настилом из досок. Во втором этаже перекрытия не было, но были деревянные балки, отесанные с двух сторон; от них шли раскосы к стропилам крыши. Ныне перекрытия 1-го этажа – деревянный настил по металлическим трубам.

Полы в конюшне были с уклоном к дверям с цементной стяжкой и деревянным настилом.

Оборудование интерьеров не сохранилось, печи и полы утрачены.

К пункту VII-а

«тягой» междуэтажного карниза и подоконной «тягой» в виде полочек из кирпича, а также венчающим ступенчатым карнизом. Горизонтالي поддерживают «тяги» на лопатках и «лежачие» филенки аттика, между «итальянским окном» и столбиками.

Ложные окна с кирпичными перемычками имеют слабо выраженное лучковое завершение.

Псковская обл., г.Остров
ул. Рымара, 1
Усадьба городская Ф.В. Семендяева. Конюшня
Нач. XX в.

Вкладыш №2

Южный дворовый фасад решен утилитарно. Композиция его асимметрична. Из декора на нем имеются междуэтажная и подоконная «тяги» и венчающий карниз. Восточный угол в верхней части отмечен столбиком аттика и тягой лопатки. На нем сохранился след примыкания столба ворот (утрачен). В уровне 1-го этажа в восточной части имеется три узких дверных проема, а в западной – два широких арочных проема ворот, один из которых частично заложен. Над этими воротами в уровне 2-го этажа устроен проем с арочными двухстворчатыми воротами, к которым вела деревянная лестница с балконом (утрачены). Оконные проемы с лучковыми перемычками забраны подлинными решетками с диагональным пересечением квадратных в сечении стержней, скрепленных хомутиками. В верхней части стены имеются железные анкеры затяжек.

Западный торец вовсе лишен декора и имеет только в уровне 1-го этажа два дверных проема с лучковыми перемычками. Южный угол оформлен фрагментом венчающего карниза.

Северная глухая стена – брандмауэр в нижней части имеет валунную кладку – продолжение подпорной стенки. В уровне балок перекрытия 2-го этажа – анкеры металлических затяжек.

Планировочная композиция этажей асимметрична. Восточную часть занимает помещение конюшни с тремя воротами во двор. В западной части выделены два помещения, одно из которых, вероятно, предназначалось для каретного сарая, а западное – для фуража, так как оно было связано с хлевами. Верхний этаж для хранения сена разделен на два помещения: восточное с тремя окнами расположено над конюшнями, а западное с воротами и балконом над каретным сараем и фуражной.

Высота 1-го этажа – 2,9 м; 2-го – 3 м до балок.

Фундаменты бутовые, ленточные; цоколь из валунов; стены, частично, валуны и кирпич с расшивкой швов, перекрытия 1-го этажа из металлических двутавровых балок с деревянным настилом.

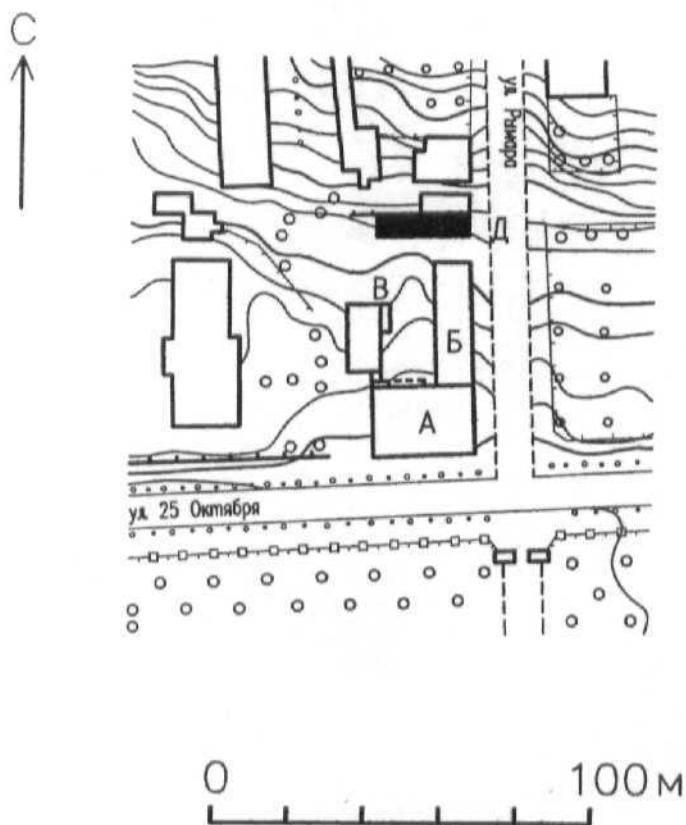
Крыша – стропильная система, кровля – щепя (ныне – железо), лестницы – деревянные (утрачены); ворота железные (утрачены), окна глухие со съемными переплетами и с лучковым верхом, полы бетонные, деревянные, земляные.

Габариты в плане: 21,7 м x 6,6 м.

Предмет охраны

1. Объемно-пространственная структура здания конюшни.
2. Планировочная структура этажей.
3. Архитектурная композиция восточного и южного фасадов: расположение и габариты ложных окон, дверных проемов, ворот, оконных проемов, металлические консольные балки 2-го этажа.
4. Декор восточного и южного фасадов: филенчатые лопатки, полочки из кирпича, ложные окна, аттик с «итальянским» окном и столбиками. Габариты филенок; лучковые очертания верха проемов и лучковые перемычки. Фактура кирпичной кладки с расшивкой швов.
5. Конструкции и материалы оснований, фундаментов, цоколя, стен, перекрытий.

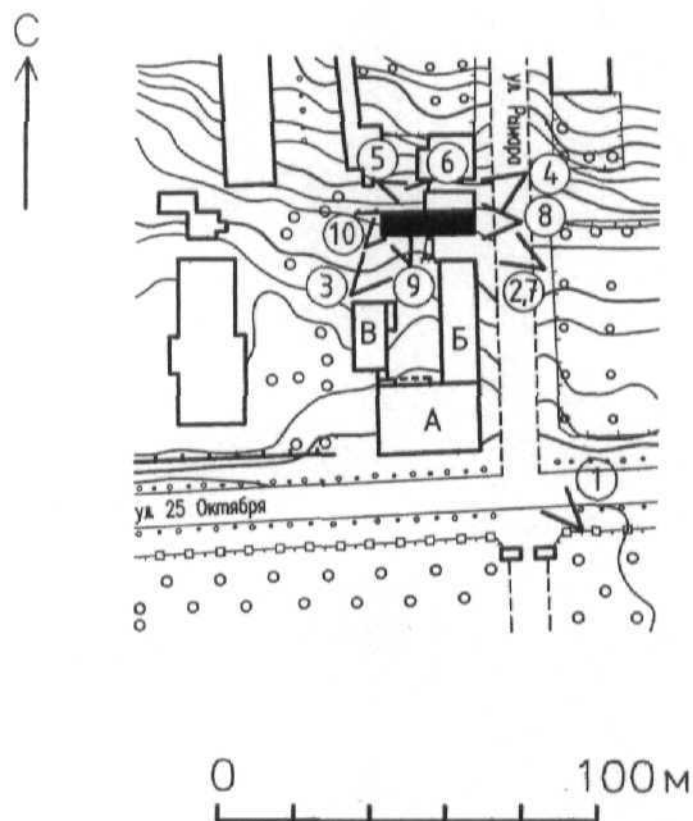
Псковская обл., г. Остров, ул. Рымара, 1
Усадьба городская Ф.В. Семендяева.
Конюшня. Нач. XX вв.
генплан



ЭКСПЛИКАЦИЯ

- А - 2-х эт. каменный дом
- Б - 2-х эт. каменный флигель
- В - 2-х эт. кам. амбар
- Д - 2-х эт. каменная конюшня

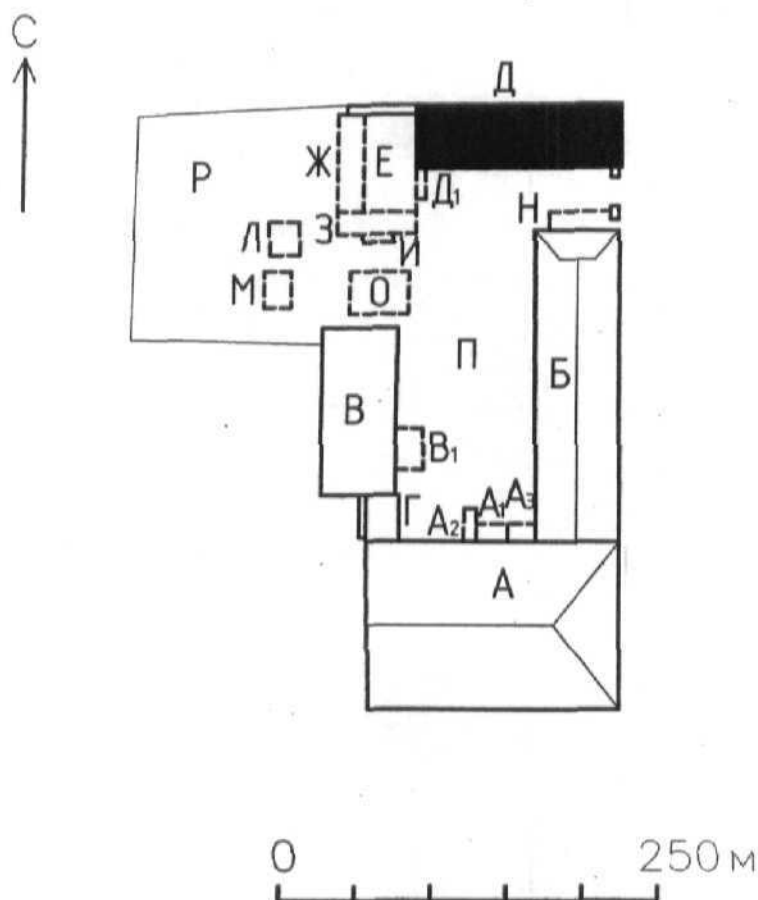
Псковская обл., г. Остров, ул. Рымара, 1
Усадьба городская Ф.В. Семендяева.
Конюшня. Нач. XX вв.
схема фотофиксации



ЭКСПЛИКАЦИЯ

- А - 2-х эт. каменный дом
- Б - 2-х эт. каменный флигель
- В - 2-х эт. кам. амбар
- Д - 2-х эт. каменная конюшня

Псковская обл., г. Остров, ул. Рымара, 1
 Усадьба городская Ф.В. Семендяева.
 Конюшня. Нач. XX вв.
 генплан усадьбы

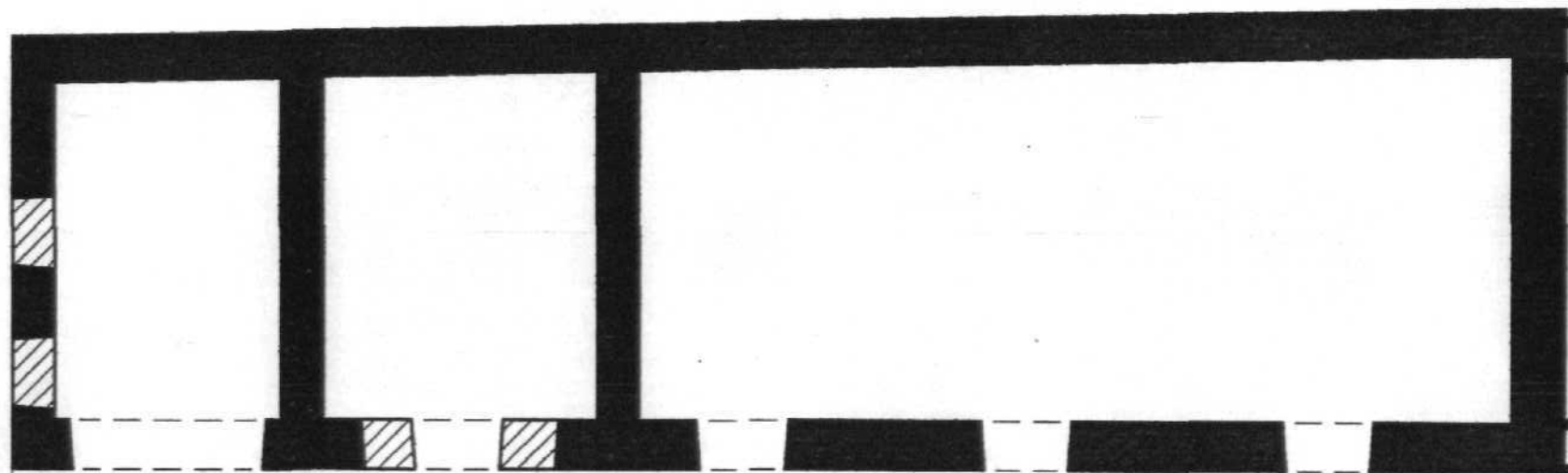




ЭКСПЛИКАЦИЯ

- | | |
|---------------------------------------|-----------------------------------|
| А - 2-х эт. каменный дом | Д - 2-х эт. кам. конюшня |
| А ₁ - 2-х эт. кам. уборная | Д ₁ - дощатая лестница |
| А ₂ - дощатая лестница | Е - деревянный хлев |
| А ₃ - дощатые сени | Ж, З, И - дощатый хлев |
| Б - 2-х эт. кам. флигель | К - кам. стена |
| В - 2-х эт. кам. амбар | Л, М - деревянный сарай |
| В ₁ - кам. погреб | Н - дощатая пристройка |
| Г - кам. пристройка | О - погреб |
| П - двор булыжный | |
| Р - огород | |

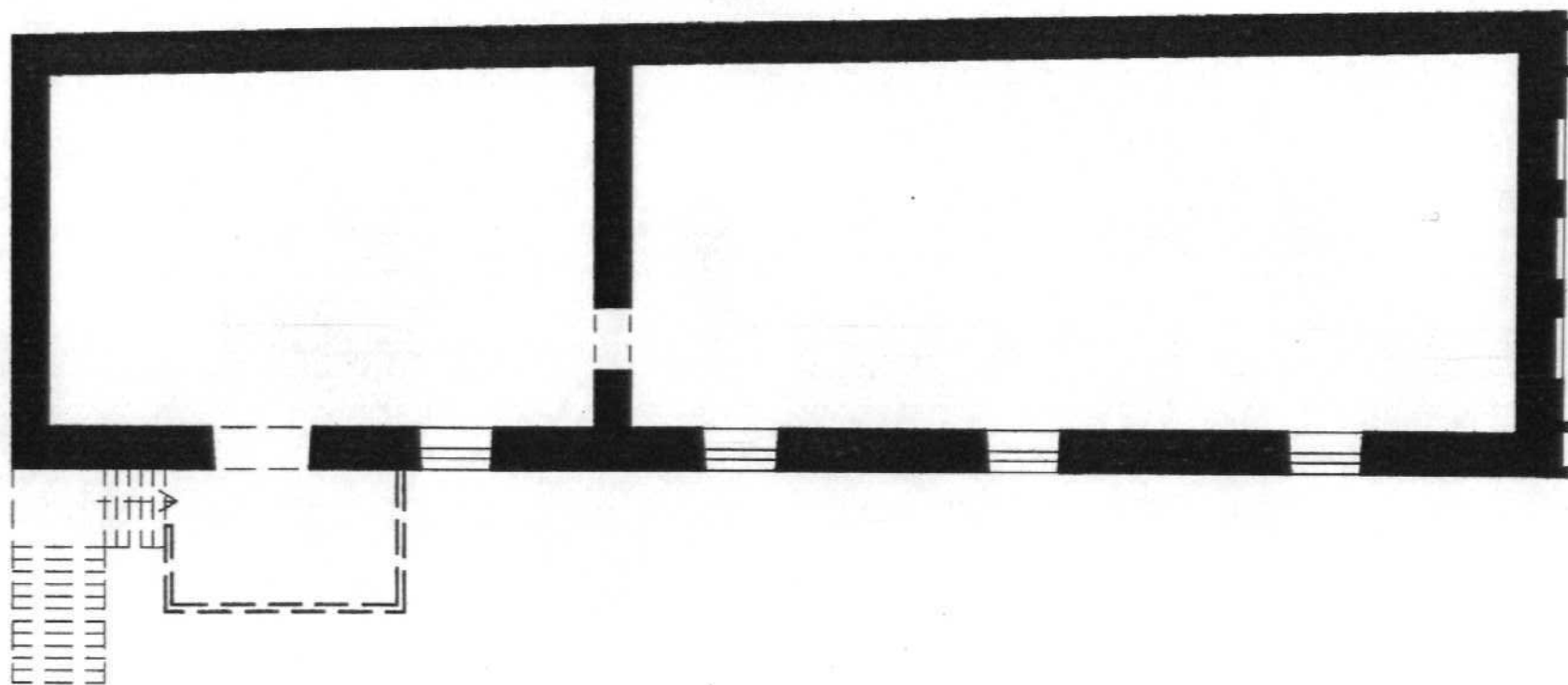
По плану 1948 г.
 Руденко Т.В., 2006 г.

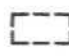
Псковская обл., г. Остров, ул. Рымара, 1
Усадьба городская Ф.В. Семендяева.
Конюшня. Нач. XX вв.
план 1-го этажа



-  - поздние закладки проемов
-  - утраченные конструкции

Псковская обл., г. Остров, ул. Рымара, 1
Усадьба городская Ф.В. Семендяева.
Конюшня. Нач. XX вв.
план 2-го этажа



 - утраченные конструкции



1

Псковская область, г. Остров,
ул.Рымара, 1.

**Усадьба городская Ф.В.Семендяева.
Конюшня.
Начало XX века.**

Вид усадебного комплекса по ул. Рымара.

октябрь 2005 г.

Фото Руденко Т.В.



2

Псковская область, г. Остров,
ул.Рымара, 1.

**Усадьба городская Ф.В.Семендяева.
Конюшня.
Начало XX века.**

Общий вид с юго- востока.

октябрь 2005 г.

Фото Руденко Т.В.



3

Псковская область, г. Остров,
ул.Рымара, 1.

**Усадьба городская Ф.В.Семендяева.
Конюшня.
Начало XX века.**

Общий вид с юго- запада.

май 2006 г.

Фото Руденко Т.В.



Псковская область, г. Остров,
ул.Рымара, 1.

**Усадьба городская Ф.В.Семендяева.
Конюшня.
Начало XX века.**

Общий вид с северо- востока.

октябрь 2005 г.

Фото Руденко Т.В.



5

Псковская область, г. Остров,
ул.Рымара, 1.

**Усадьба городская Ф.В.Семендяева.
Конюшня.
Начало XX века.**

Северный фасад. Правая сторона.

октябрь 2005 г.

Фото Руденко Т.В.



Псковская обл., г. Остров,
ул.Рымара, 1.

**Усадьба городская Ф.В.Семендяева.
Конюшня. Начало XX века.**

Северный фасад. Левая сторона.



Псковская обл., г. Остров,
ул.Рымара, 1.

**Усадьба городская Ф.В.Семендяева.
Конюшня. Начало XX века.**

Главный восточный фасад.



Псковская область, г. Остров,
ул.Рымара, 1.

**Усадьба городская Ф.В.Семендяева.
Конюшня.
Начало XX века.**

Фрагмент главного фасада.Аттик.

май 2006 г.

Фото Руденко Т.В.



Псковская обл., г. Остров,
ул.Рымара, 1.

**Усадьба городская Ф.В.Семендяева.
Конюшня. Начало XX века.**

Фрагмент южного фасада. 2-й этаж.
Ворота и консоли балкона.



10

Псковская область, г. Остров,
ул.Рымара, 1.

**Усадьба городская Ф.В.Семендяева.
Конюшня.
Начало XX века.**

Фрагмент западного фасада.1-й этаж.

май 2006 г.

Фото Руденко Т.В.

Министерство культуры РФ Памятники истории и культуры РФ (недвижимые) —

Союзная республика _____ Российская Федерация

(наименование республиканского органа охраны)

Адрес _____ Псковская обл, г. Остров ул. Рымара, 1

(АССР, край, область, район, автономная обл. национальный округ, населенный пункт)

Усадьба городская Ф.В. Семендяева

УЧЕТНАЯ КАРТОЧКА

Конюшня

I. Наименование памятника

II. Типологическая принадлежность

III. Датировка памятника

IV. Характер современного использования

памятник археологии	памятник истории	памятник архитектуры	памятник монумент. ис-ва			
		7(3)				
нач. XX в.						
по первоначальному назначению	культурно-просветительное	туристско-экскурсионное	лечебно-оздоровительн.	жилые помещения	хозяйственное	не используется
						+

предлож. по использ. _____

V. Характеристика технического состояния

VI. Категория охраны

VII. Наличие документации

VIII. Место хранения документов

Дата составления карточки

хорошее	среднее	плохое	аварийное
-			
союзная	республ.	региональная	не состоит
		+	
	да	нет	
	+		
паспорт	фотографии	обмеры	реставрацион. материалы
+	+	+	
органы охраны	республиканск.	региональн.	республ.
			местные
			музей, архив, ГосИИИ искусствознания
			+

17 октября 2006 г.

Составитель М. П. Руденко О.В. - архитектор

(Ф. И. О. должность или профессия)

Инспектор по охране памятников

Л.А. Солдатенко

(Ф. И. О. подпись)

УЧЕТНАЯ КАРТОЧКА (оборотная сторона а)

Фото или схематический план



Краткое описание

Неотъемлемый элемент в составе крупной городской купеческой усадьбы 2-й пол. XIX – нач. XX вв. в России. Расширяет представление об объемно-пространственном и планировочном решении конюшни, строительных приемах и материалах использовавшихся в строительстве таких сооружений в нач. XX в. в г. Острове. Имеет редко встречающееся положение в плане усадьбы с парадным фасадом, выходящим на улицу и отражающим приемы архитектурного декора в духе эклектики рубежа XIX-нач. XX вв.

Конюшня каменная 2-х этажная прямоугольная в плане. Крыша односкатная, кровля - щепа. Частично встроена в рельеф. Главный восточный торцовый фасад решен в системе центрально-осевой симметрии, южный дворовый фасад решен асимметрично.

Планировка соответствует решению дворового фасада, также асимметрична.

Фундаменты бутовые ленточные, стены частично из валуна и из кирпича, перекрытие – по металлическим двутаврам деревянный настил, крыша стропильная, кровля - щепа (ныне – железо).

Габариты в плане: 21,7 м x 6,6 м.