

ПАМЯТНИКИ ИСТОРИИ И КУЛЬТУРЫ СССР

(недвижимые)

СОЮЗНАЯ РЕСПУБЛИКА РФСР

Главное управление по охране, реставрации и использованию

(наименование республиканского органа охраны памятников)

памятников истории и культуры Министерства культуры РСФСР

ПАСПОРТ

I. НАИМЕНОВАНИЕ ПАМЯТНИКА Колокольня с корпусамиII. ТИПОЛОГИЧЕСКАЯ
ПРИНАДЛЕЖНОСТЬ

Памятник археологии	Памятник истории	Памятник архитектуры	Памятник монумент. иск-ва
		4	

 III. ДАТИРОВКА ПАМЯТНИКА (или дата исторического события, с которым связано возникновение памятника — для памятников истории) Колокольня — Вторая половина ХУП в., корпуса — 1948-1951 гг.
V. АДРЕС (местонахождение) ПАМЯТНИКА г. Псков, Советская ул., д. 18

(АССР, край, область, район, автономная обл.)

национальный округ, населенный пункт; пути подъезда)

V. ХАРАКТЕР
СОВРЕМЕННОГО
ИСПОЛЬЗОВАНИЯ

по первонач. назначению	культурно-просветит.	туристско-экскурсион.	лечебно-оздоровительн.	жилые помещения	хозяйственное	не используется
	музей библ. клуб. +	+	бол.н. санит. д/отд.		учреждение торгов. промышл. склад	

ПРИЛОЖЕНИЯ

Фото общего вида —

Фото фрагментов —

Генплан —

Обмеры: план —

фасад —

разрез —

Схематический план

охранной зоны —

Вкладыш к § VIa, VIб, VIIa, VIII на 7 стр.

VI. ИСТОРИЧЕСКИЕ СВЕДЕНИЯ

- а) для памятников археологии — история возникновения, кем и когда производились разведки и раскопки, место хранения коллекций.
- для памятников истории — история возникновения: краткая характеристика событий и лиц, в связи с которыми объект приобрел значение памятника.
- для памятников архитектуры и монументального искусства — автор, строитель, заказчик, история создания.

Колокольня

Построена во второй половине XVII в. Датируется по архитектурным формам и основным конструкциям.

Сведений о построении колокольни не обнаружено. Первое, известное нам, описание колокольни относится к 1763 г. В описи церкви Михаила архангела она значится каменной, восьмигранной с "...восемью окошками..." Над окнами покрыта тесом, а карнизы покрашены разными красками. Глава обита жестью. На колокольне было три больших и четыре малых колокола. В клировых ведомостях XIX в. колокольня только упоминается "...каменная твердая".

Корпуса:

Постановлением Советского правительства от 1 ноября 1945 г. Псков был включен в число пятнадцати старейших городов, подлежащих первоочередному восстановлению. Работы по восстановлению разрушенного войной города начались с центра Пскова. /В октябре месяце 1945 г. разработан план застройки центра города/. Поврежденные церковь Михаила и колокольня с полуразрушенными боковыми двухэтажными домами вошли в число памятников, реставрируемых в первую очередь.

см. вкладыш

б) перестройки и утраты, изменившие первоначальный облик памятника.

В XIX в. к колокольне /с северной и южной сторон/ пристроены двухэтажные каменные дома, сильно разрушенные во время Великой Отечественной войны. 1941-1945 гг.

в) реставрационные работы (общая характеристика, время, автор, место хранения документации).

Колокольня была реставрирована в 1948-1950 гг. по проекту Ю. П. Спегальского. Реконструкции подверглось покрытие шатра и яруса звона. Была снята металлическая кровля с шатра, разобран пологий навес /полица/, сооружено полупастное завершение каждой грани восьмерика с покрытием лопастей и

см. вкладыш

VII. ОПИСАНИЕ ПАМЯТНИКА

а)	для памятников археологии	— характер культурного слоя, важнейшие находки.
	для памятников истории	— характеристика памятника, наличие, текст и время установления мемориальной доски.
	для памятников архитектуры	— основные особенности планировочной, композиционно-пространственной структуры и конструкций; характер декора фасадов и интерьеров, наличие живописи, скульптуры, прикладного искусства; строительный материал, основные габариты.
	для памятников монумент. иск-ва	— основные особенности композиционного и колористического решения: текст, материал, техника, размер.

Колокольня расположена западнее Церкви Михаила архангела, своим западным /главным/ фасадом обращена на Советскую улицу. Колокольня надвратная, двухъярусная, шатрового типа. В основании ее четверик, несущий восьмерик яруса звона, завершенный восьмигранным шатром с барабаном, главкой и крестом

В центральной части четверика сооружены сквозные ворота, имеющие сложную форму: со стороны улицы /главного фасада/ — большая арка, перекрывающая входную часть ворот, имеющих форму раструба. Внутренняя часть ворот состоит из двух подпружных арок, между которыми коробовый свод перекрытия с распалубками. Арки опираются на мощные полустолбы с постаментами прямоугольной формы. Полустолбы декорированы широкими канелюрами. Восточная арка имеет две металлические стяжки, а южная и северная стены — металлические связи с анкерами на фасадах /восточном и западном/. В северной части первого яруса, со стороны дворового фасада, расположен вход на колокольню. Это — внутристенная каменная лестница, ведущая на ярус звона. Она перекрыта четырьмя ступенчато-повышенными сводами. В верхней ее части, на

см. вкладыш

б) общая оценка общественной, научно-исторической и художественной значимости памятника. Колокольня — единственная в Пскове шатровая колокольня XVII московского типа. Однако ее отличает некоторая призматичность, кряжистость, простота и скромность декора, что сближает колокольню с псковскими культовыми

см. вкладыш

VIII. ОСНОВНАЯ БИБЛИОГРАФИЯ, АРХИВНЫЕ ИСТОЧНИКИ, ИКОНОГРАФИЧЕСКИЙ МАТЕРИАЛ

И. Грабарь. История русского искусства, т. I, 1910, стр. 275

Н. Ф. Окулич-Казарин. Спутник по древнему Пскову. Псков, 1913, стр. 125, илл. 12

Ю. П. Спегальский. Псков, Л.-М., 1963, стр. 140, илл. 30

Ю. П. Спегальский. Псковские каменные жилые здания XVII в., Л.-М., 1963, стр. 169, 168

ЦГАДА, ф. 280, оп. 3, е. х. 452 — опись Михайло-Архангельского собора. 1764 г.

см. вкладыш

IX. ТЕХНИЧЕСКОЕ СОСТОЯНИЕ

		хорошее	среднее	плохое	аварийное
характеристика общего состояния: для памятников археологии	культурного слоя важнейших находок				
для памятников архитектуры и истории	конструкций стен покрытий потолков пола	+	+		
в интерьере;	декора фасадов интерьеров	+	+	+	
для памятников монументального искусства	живописи скульптуры прикладного иск-ва				
	цоколя постаментов скульптуры грунта красочного слоя				

X. СИСТЕМА ОХРАНЫ

а) категория охраны

союзная	республ.	местная	не состоит
	+		

б) дата и № документа о принятии под охрану Постановление Совета Министров
 РСФСР от 30 августа 1960г. № 1327

в) границы охранной зоны и зоны регулирования застройки (краткое описание со ссылкой на утверждающий документ)

Охранная зона ограничена улицами Советской, Ленина, Домом связи и Домом культуры профсоюзов решением облисполкома № 241 от 11.06.1981г.

г) балансовая принадлежность и конкретное использование Областное Управление культуры
 Используется псковской археологической экспедицией.

д) дата и № охранного документа Охранный договор от 1.3.83 г.

Дата составления паспорта



1982 г.

исправлено - 1984 г.

Составитель Скобелцын Б.С. - архитектор
 Лен. филиала ин-та "Спецпроектреставрация", Скобелцына В.И.
 искусствовед
 Скобелцын (подпись)

Инспектор по охране памятников Н.Л.Сергеева

(подпись)
 подпись

г.Псков, Советская ул., д.18

В К Л А Д И Ш

Колокольня с корпусами

VI а/

После разборки остатков двухэтажных домов по проекту архитектора В.Н.Спегальского /1946-1947 гг./, доработанному после его отъезда из Пскова архитектором Э.П.Штольцер /1948-1951 гг./ были построены новые ныне существующие одноэтажные корпуса в характере псковской гражданской архитектуры XVIII в. Работы велись отделом по делам архитектуры при Псковском облисполкоме.

Примечание - к истории возникновения пристроек к колокольне.

Постройки обозначены на плане Пскова 1740 г. они примыкают к колокольне с южной и северной сторон и представляют собой Г-образные в плане сооружения. На плане Пскова 1774 г. правой пристройки нет, а левая имеет Г-образный план, но перевернутый по сравнению с планом 1740 г., т.е. к колокольне эти корпуса не примыкают. В описании церкви Михаила архангела 1763 г. они не упоминаются /колокольня описывается/. На плане Пскова 1778г. к этой пристройке пристроена еще одна Г-образная в плане пристройка. На плане 1857г. к колокольне примыкают с севера и юга два корпуса, Г-образные в плане, с севера большая постройка, с юга - малая - это два двухэтажных жилых /церковных/ корпуса - изображение их сохранилось в альбоме И.Годовикова /1866г./ и фотографиях к. XIX-нач.XX вв.

Вероятно, первоначально, к колокольне с обеих сторон примыкали палатки. Это предположение можно объяснить наличием двух оконных проемов в северном помещении /ныне существующих пристроек/

Исковская область
г. Исков, Советская ул., д. 10

3.4.В...I.4I

В К Л А Д И И

Колокольня с корпусами

У I а/

в стене, обращенной во внутрь ворот. В последующие времена могли появиться боковые корпуса. При строительстве 1948-1960 гг. все эти постройки были объединены и фасады стали едиными. К проекту сооружений этих построек нет обоснований. По сохранившимся обмерным чертежам, старинным планам и фотографиям можно заключить, что колокольня была самостоятельной, отдельно стоящей постройкой без примыкающих к ней с юга и севера корпусов. На фотографиях к. XIX-нач. XX вв. просматриваются вертикальные швы между колокольней и двухэтажными домами. На фотографиях послевоенного периода, после разборки корпусов, штрабы в стенах колокольни не обнаружены: южный и северный фасады первого яруса колокольни были гладкими. Наличие в северной стене колокольни на первом ярусе щелевого оконного проема подтверждает эту версию. Наличие двух ворот с севера и с юга от основных ворот колокольни объяснить трудно.

У I в/

слухов металлической кровлей. Над каменным шатром сооружен декоративный барабан с главой и крестом. Произведена вычинка фасадов, пострадавших во время войны.

Проект реставрации Ю. П. Спегальского хранится в ГАПО /графический материал/, ф. 1924, оп. I, е. х. 376-а, 51 /церковь Михаила архангела/, фонд фотодокументов и негативов - ГАПО, папка № 155, № I-I7, AP-2509-2527.

Псковская область

З.4.М.... I.4I

г.Псков, Советская ул., д.18

В К Л А Д И Ш

Колокольня с корпусами

VI в/

В 1946-1947 гг. архитектором Ю.П.Спегальским был сделан проект реставрации боковых корпусов колокольни, после его отъезда работы эти были продолжены в 1948-1951 гг. отделом по делам архитектуры при Псковском облисполкоме. Руководителем группы и автором проекта стала Э.П.Штольцер, которая не внесла в проект Ю.П.Спегальского существенных изменений. Остатки домов были разобраны до основания и на месте их сооружены новые, в характере псковской гражданской архитектуры XVIII в.

Проекты реставрации Ю.П.Спегальского и Э.П.Штольцер хранятся в ГАЮ, ф.1924, оп.1, е.х. 376-а, 51.

Обмер плана исполнен Б.С.Скобельцыным в 1982г., хранится в архиве АРМ-4.

VII а/

северной стене, щелевой оконный проем в настоящее время закрыт крышей пристройки.

Кубический объем первого яруса несет на себе восьмигранный объем яруса звона, каждая грань которого /за исключением двух - ю.-в., и с.-в./ имеет проемы с арочными перемычками и лопастными завершениями. Проемы имеют ограждения, состоящие из деревянных балясин и поручня. У пят арочных перемычек массивные деревянные балки для колоколов. Над балками металлические стяжки. Над проемами звона

В К Л А Д И Ш

Колокольня с корпусами

УП а/

проходит декоративный пояс, состоящий из двух рядов валиков, повторяющих форму арок и расположенных один над другим. Завершает колокольню восьмигранный каменный шатер, углы которого с наружной стороны подчеркнуты ребрами. В нижней части граней - слухи, проемы их с арочными перемычками, декорированы наличниками в виде пилястр с перехватами, несущих профилированный карниз и лопастное завершение.

Завершает шатер барабан, в основании которого стрельчатые нишки, которые как бы завершают грани шатра, над ними горизонтальный валик. В навершии - глава луковичной формы с металлическим покрытием и восьмиконечным деревянным крестом. Колокольня оштукатурена и побелена. Основные габариты: 10x7м. Сложена из известняковой плиты.

Боковые корпуса симметрично расположены, примыкая к северному и южному фасадам колокольни. Главными /западными/ фасадами они обращены на Советскую улицу.

Это - одноэтажные, Г-образные в плане постройки с двух и трехскатными черепичными кровлями /по торцам/. На главных фасадах симметрично расположено по три оконных проема с арочными перемычками и ворота, имеющие по две арки со стороны главного и дворового фасадов. Между арками пологие /лучковые/ своды, не имеющие аналогов в псковской гражданской архитектуре ХУП-ХУШ вв.

Псковская область
г.Псков, Советская ул., д.18

З.4.М...I.4I

В К Л А Д Ы Ш

Колокольня с корпусами

УП а/

Наружная часть ворот закрыта деревянными решетчатыми перегородками. Южная постройка - прямоугольная в плане, стены гладкие, состоит из четырех помещений, разделенных между собой тремя капитальными стенами. На ее южном фасаде пять оконных проемов, на восточном торцовом - три /в настоящее время они заложены/, на дворовом фасаде три окна и три двери. Все оконные проемы на южной постройке, а также и на северной имеют одинаковую форму, характерную для псковской гражданской архитектуры ХУП в. - с арочными перемычками. Внутренние капитальные стены имели дверные проемы, заложенные в различное время. Часть помещения, примыкающего к колокольне имеет два окна /в западной и восточной стенах - по одному окну/ и дверной проем, выходящий в ворота. Перекрытия - плоские.

Северная пристройка. Стены гладкие. Состоит из трех помещений, разделенных между собой двумя капитальными стенками и соединенными дверными проемами. Перекрытия - плоские, за исключением крайнего /восточного/ помещения, перекрытого коробовым сводом. Западный фасад имеет два окна, два окна выходят во внутреннюю часть северных ворот. Оконные проемы восточной и северной стен заложены в позднее время. Внутри помещений /в северо-западном и примыкающем к северному фасаду колокольни/ сооружены временные перегородки: в разное время эти помещения использовались, как жилые или служебные. Отопление везде печное, полы деревянные. Все фасады

Псковская область
г.Псков, Советская ул., 18

З.4.М...I.4I

В К Л А Д И И

Колокольня с корпусами

УП а/

оштукатурены и побелены. Материал - известняковая плита. Габариты: 15х7, 8х7 - северная пристройка, 8х7, 25х9 - южная пристройка.

УП б/

постройками. В объемно-пространственной структуре она органично связана с церковью Михаила архангела, ее вертикальный шатровый объем перекликается и с шатрами башен Псковского кремля.

Пристройки к колокольне, сооруженные в формах псковской гражданской архитектуры ХУП-ХУШ вв., органично вошли в существующий ансамбль и стали неотъемлимой его частью.

УЩ/

ГАПО, ф.39, оп.1, е.х.: 416, 1159, 1178, 1202, 1230 - клировые вед. ц.Михаила за 1810, 1837, 1858, 1877, 1900 гг.

Древлехранилище Псковского музея-заповедника. И.Годовиков. Краткое историческое обозрение Пскова и его древностей с атласом рисунков /рукопись/. 1866 г. №№ 507, 508, л.ХХI, стр.226, л.У, стр.476, л.УП, стр.512, л.6, стр.506.

Архив ЛОИА, ф.Р-III, д.5440 - метрика церкви Михаила, 1889г.

ГАПО, ф.1924, оп.1, е.х. 376-а, 51 - материалы по реставрации и реконструкции /графические/ колокольни и боковых корпусов церкви Михаила. 1946-1951 гг.

Псковская область
г.Псков, Советская ул., 18

З.4.№...1.41

В К Л А Д И Ш
Колокольня с корпусами

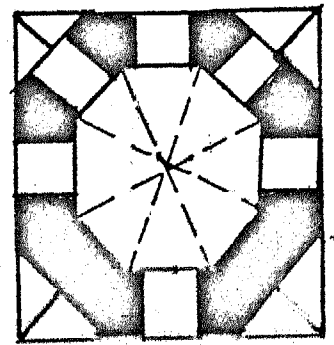
УИ/

ГАПО, фонд фотодокументов и негативов, папка № 155, №№ 1-17,
папка АР-2509 - 2527. 1947-1951 гг. Колокольня и боковые корпуса
церкви Михаила.

Г. ПСКОВ
УЛ. СОВЕТСКАЯ ДОМ 18
КОЛОКОЛЬНЯ С ПРИМЫКАЮЩИМИ КОРПУСАМИ
У Ц-ВИ МИХАИЛА АРХАНГЕЛА

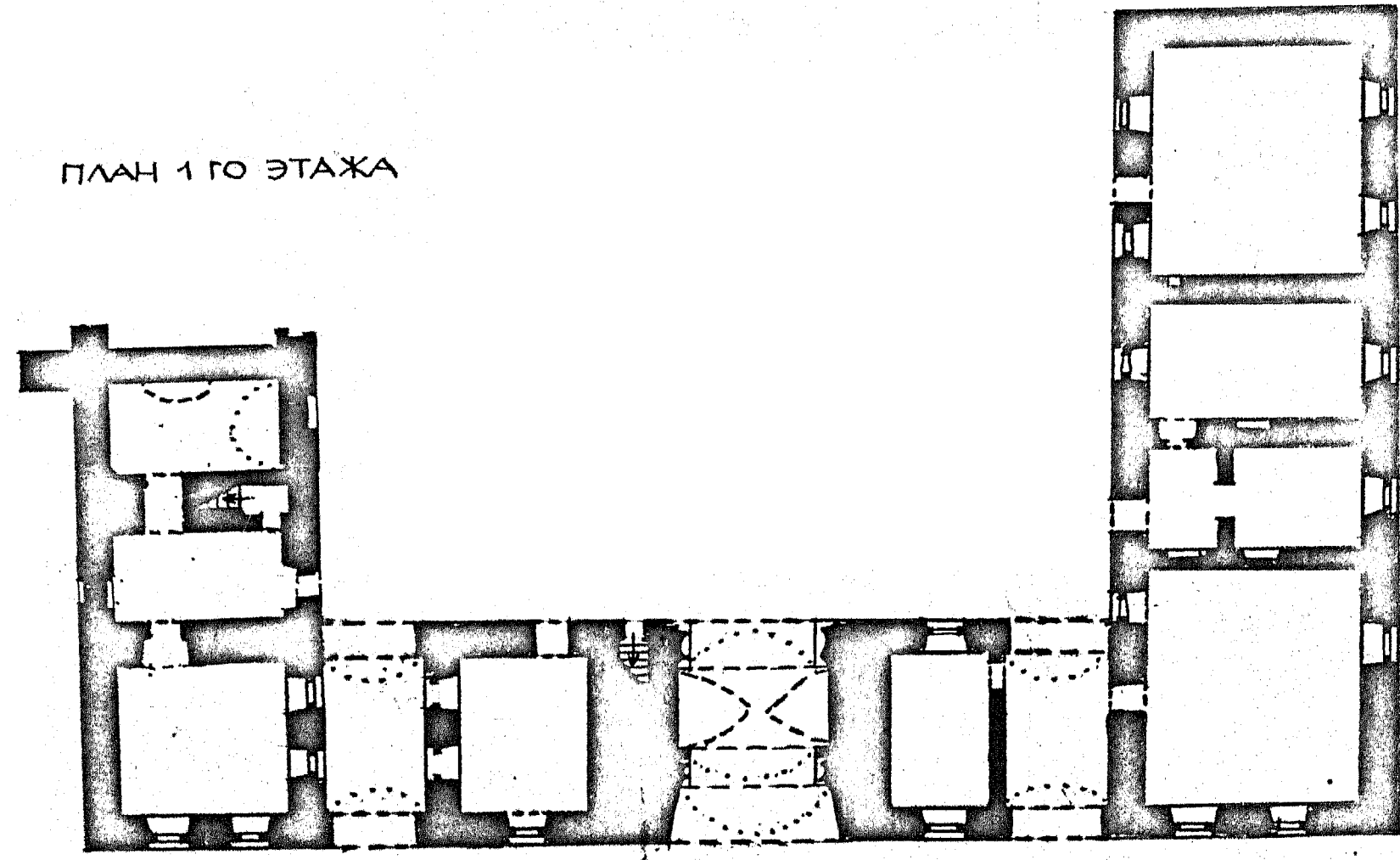
XVII в.

XX в.



ПЛАН ПО ЗВОНУ КОЛОКОЛЬНИ

ПЛАН 1 ГО ЭТАЖА



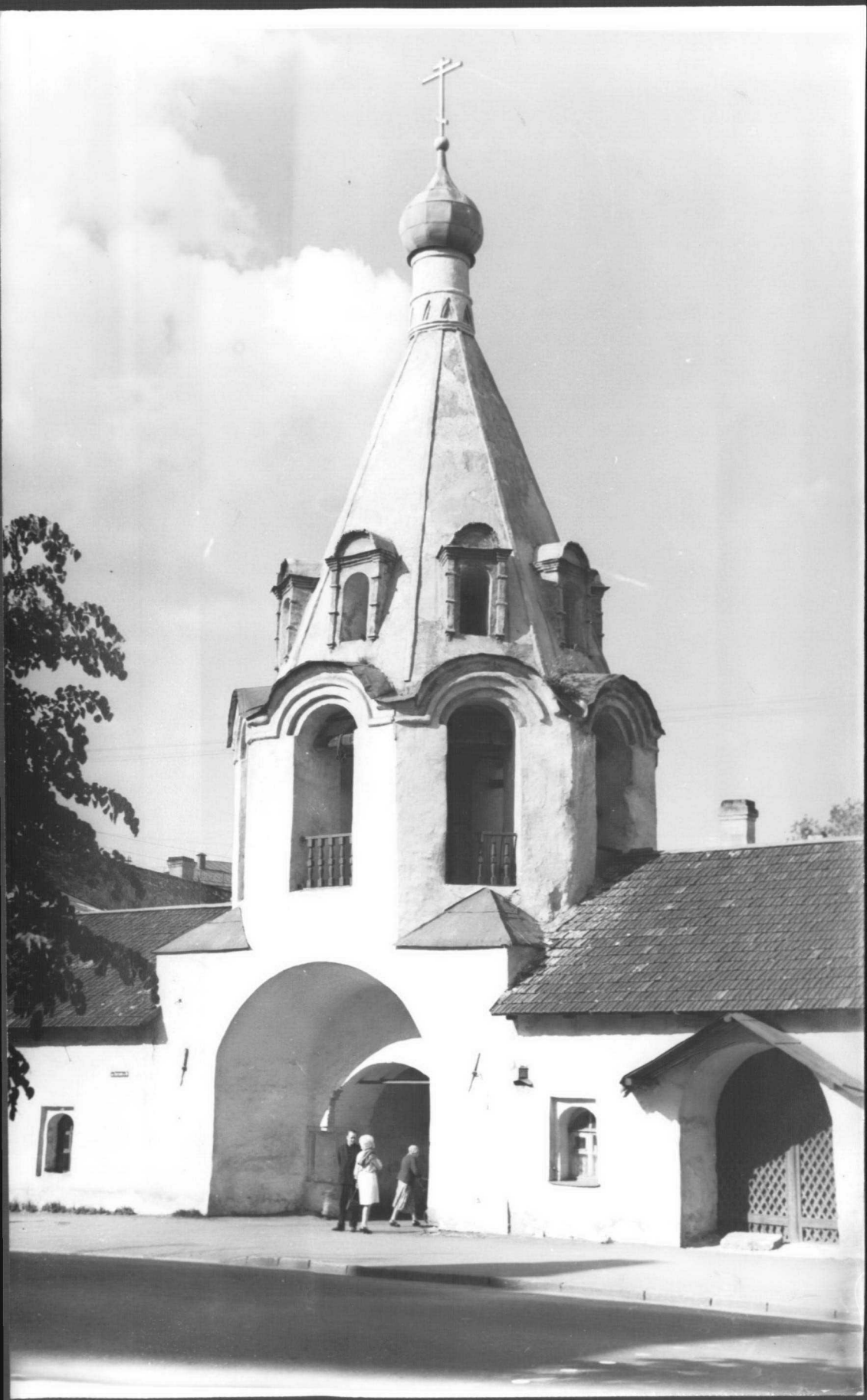
















Министерство культуры СССР, Памятник истории и культуры СССР (недвижимые)
 РСФСР Главное УПРАВЛЕНИЕ по охране, реставрации и использованию
 Союзная республика памятников истории и культуры Мин. культуры РСФСР
 Город Псков, (наименование республиканского органа охраны)
 Адрес ул. Советская, д. 18
 (АССР, край, область, район, автономная обл. национальн. округ, населенный пункт)

КОЛОКОЛЬНЯ С БОКОВЫМИ УЧЕТНАЯ КАРТОЧКА КОРПУСАМИ.

I. Наименование памятника	КОЛОКОЛЬНЯ-ВТ. ПОЛ. ХУДВ., БОКОВЫЕ КОРПУСА-1951 г.						
II. Типологическая принадлежность	памятник археологии	памятник истории	памятник архитектуры	памятник монумент. ис-ва			
III. Датировка памятника	4						
IV. Характер современного использования	по первоначальному назначению	культурно-просветительное	туристско-экскурсионное	лечебно-оздоровительн.	жилые помещения	хозяйственное	не используется
		+	+		+		

предлож. по использ. _____

V. Характеристика технического состояния	хорошее	среднее	плохое	аварийное
	+	+		
VI. Категория охраны	союзная	республ.	местная	не состоит.
		+		

наличие утвержденной охранной зоны _____

да	нет			
+				
VII. Наличие документации	паспорт	фотографии	обмеры	реставрационные материалы
	+	+	+	

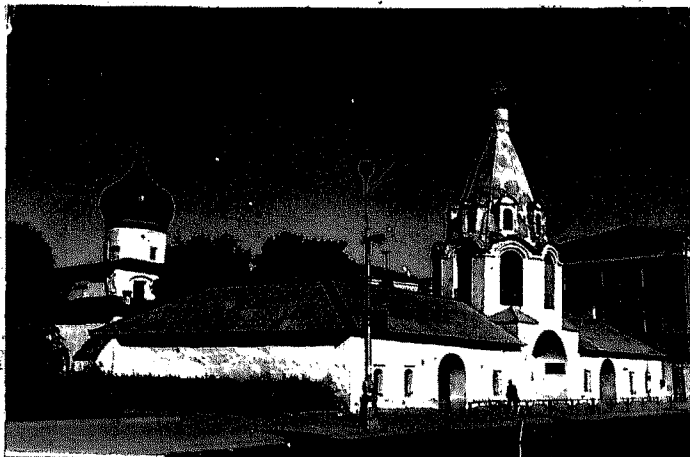
место хранения документов	органы охраны	реставрационные мастерск	музей, архин., НИИ			
Дата составления карточки	союзный	республиканс.	местный	республиканс.	местные	
		+	+		+	
	август	1971 г.				ВНИИ ИСКУССТВ ВОЗН.

Составитель: Кобельщина Е.И. - искусствовед, инспектор по охране памятников
 (ф. и. о. должность или профессия, подпись) Сергеева Н.Л.
 (ф. и. о. подпись)



УЧЕТНАЯ КАРТОЧКА (оборотная сторона)

Фото или схематический план



Краткое описание
 Колокольня с корпусами расположена на Советской улице, на которую обращены западными фасадами.

Колокольня — двухъярусная, надвратная, шатрового типа. В основании ее — четверик, несущий восьмерик яруса звона, завершенный восьмигранным каменным шатром с барабаном и главой.

В центральной части четверика — сквозные врата сложной формы. Членика из известняковой плиты, оштукатурена и побелена. Размер: 10 x 7 м.

Это — единственная в Искрове колокольня УП в Московского типа, но ряд черт сближает ее с искровскими памятниками.

Корпуса — примыкают к северному и южному фасадам колокольни. Это — одноэтажные, Г-образные в плане постройки с двух и трех-скатными черепичными кровлями. На западных фасадах наводятся ворота.

Материал — известняковая плита, стены оштукатурены и побелены.

Размеры: северная — 15 x 7 м., 12 x 7 м.

Южная — 24 x 7 м., 24 x 6 м.

Корпуса сооружены в формах искровской гражданской архитектуры УП I