

МИНИСТЕРСТВО КУЛЬТУРЫ РСФСР

Форма № 3

ГЛАВНОЕ УПРАВЛЕНИЕ
КУЛЬТУРНО-ПРОСВЕТИТЕЛЬНЫХ
УЧРЕЖДЕНИЙ

ОТДЕЛ ОХРАНЫ ПАМЯТНИКОВ

031080020042

П А С П О Р Т

исторического памятника (здания)

Вид памятника (гражданское здание, культовое здание, крепостное сооружение и др.) Гражданское здание

№ _____ по списку памятников истории, утвержденному решением

~~Ивановского исполкома областного Совета 8.12.~~

~~1949г., 1179.~~

I. Наименование памятника (первоначальное и современное, а также наименование, под которым памятник известен у населения: указать историческое событие, связанное с памятником, и его дату БЫВ.

гостиница "Лондон". В здании в 1906 г. выступал М.В. Фрунзе с докладом об организации профсоюзов.

II. Местонахождение памятника:

1) Подробный адрес Центральная площадь,
дом № 14. (в настоящее время ул. Ленина 20)

2) Местоположение памятника с уточненной топографией (схематический генеральный план) Центральная часть города,
против Центрального рынка.

3) На чьей территории расположен памятник (города, поселка совхоза, колхоза, предприятия и др.) и в чьем ведении находится
на территории города

III. Описание памятника:

1) Время постройки, исторический период _____

Не известно.

2) Фамилия архитектора Неизвестна.

3) Имеется ли мемориальная доска, когда установлена (краткое описание плиты и текст надписи) Мраморная доска уста-
новлена в 1957 году.

4) Краткая характеристика здания (кубатура, площади—по этажам, фасады, из каких материалов построен памятник: цоколь, стены, кровля, характер интерьеров, наличие декоративных деталей: лепнина, монументальная живопись и пр. Здание 3-х этажное с подвалом, каменное, под железной кровлей. После Ок-
тябрьской революции перестроено под квартиры
5545 м³.

5) Стоимость по балансу или полная восстановительная стоимость

59.100 руб.

IV. Библиографическ. сведения, архивные данные, устные предания

(указать основные печатные работы, в которых описан или упомянут памятник; если работы не опубликованы, указать, где они хранятся) 1. Борисов "Фрунзе". Изд. "Молодая гвар-

дия" 1940 г. 2. Н. Яковлев "Страницы героиче-
ской жизни". Газ. "Шуйский пролетарий" 22 марта
1941 г.

V. Сохранность памятника к моменту составления паспорта:

1) Техническое состояние памятника, а также состояние занимаемого им участка, парка и пр. (краткое изложение содержания дефектного акта экспертной комиссии и его дата) _____

Техническое состояние удовлетворительное.

2) Дата последнего ремонта или реставрационных работ _____

в 1955 г.

3) Какие необходимые меры для сохранности памятника _____

Содержать в хорошем состоянии.

4) Перечислить требуемые ремонтные, консервационные, реставрационные работы, стоимость работ Смена оконных переплетов. Ремонт фасада и окраска.

VI. Охрана памятника:

1) Описание границ участка, занимаемого памятником, а также границ установленной охранной зоны _____
2 погонных метра

2) На кого возложена охрана и надзор за состоянием памятника (наименование учреждения, занимающего памятник, и точный адрес этого учреждения) Горжилуправление.

3) Под какие цели используется помещение памятника _____

под жилые квартиры.

4) Дата и номер „Охранно-арендного договора“ или „Охранного обязательства“ _____

VII. Схематические планы (участка, занимаемого памятником и охранной зоны, зданий и их этажей), фасады, размеры, обмеры Схематические планы земельного участка и строения находятся в Областном управлении
Культуры.

ФОТОСНИМКИ ПАМЯТНИКА ВЛОЖИТЬ В ПАСПОРТ

Кем составлен паспорт (фамилия, инициалы, должность или профессия, местожительство) Плугин В.В. — директор Государств. Музея М.В. Фрунзе г. Шуя, Советская ул. 145 кв. дом кв. 105.

Дата составления паспорта и подпись ответственного лица от Министерства культуры автономной республики или Управления культуры исполкома Совета депутатов трудящихся (края, города республиканского подчинения) с приложением печати _____

Исполнитель по памятникам Ивановского обл. Управ. культуры Левинев Асена Иванович

ПРИМЕЧАНИЕ: 1) Паспорт составляется в 3 экземплярах; один остается в отделе культуры райисполкома, другой направляется в Управление культуры края, области или Министерство культуры АССР, третий — в Министерство культуры союзной республики.



6/11-627. Шелль

Текст мемориальной доски

на доме ул. Ленина, 34.
(в настоящее время ул. Ленина № 30)

В ЭТОМ ДОМЕ В 1906 ГОДУ ВЫСТУПАЛ М.В. ФРУНЗЕ НА
СОБРАНИИ РАБОЧИХ С РЕЧЬЮ ОБ ОРГАНИЗАЦИИ ПРОФСОЮЗА
ТЕКСТИЛЬЩИКОВ.



031030020040

Форма № 2

КОМИТЕТ
ПО ДЕЛАМ КУЛЬТУРНО-ПРОСВЕТИТЕЛЬНЫХ УЧРЕЖДЕНИЙ
при СОВЕТЕ МИНИСТРОВ РСФСР

Управление охраны исторических и археологических памятников

П А С П О Р Т

исторического памятника (здания)

по списку, утвержденному Советом Министров СССР, Советом
Министров РСФСР

- № _____
1. Наименование области, края, АССР

Ивановская область.

2. Местонахождение памятника и точный его адрес

гор. Шуя, ~~Центральная площадь,~~

ул. Ленина, 30

3. Название памятника

*Бывшая гостиница «Лондон», в которой
в 1906г. М.В. Фрунзе выступал перед
шуйскими рабочими с докладом об
организации профсоюзов.*

4. Время постройки и фамилия архитектора

неизвестно.

5. Размер установленной охранной зоны

*15 метровых метров со стороны
фасадов здания.*

6. Краткая характеристика здания (из какого материала построено, какая крыша, площадь, сколько комнат, балансовая стоимость и пр.)

3-х этажное кирпичное здание с кровлей,
крыша железная, площадь 1657,63 м²,
80 комнат и 17 кухонь, действенная
стоимость 332500 руб., восстановительная
стоимость 425600 руб.

Мемориальная дача имени

7. Наименование учреждения, занимающего памятник

Водоуправление №14.

Точный почтовый адрес этого учреждения

гор. Илья Ивановской области, ул. им.
Горького улица и Зелёной площади,
дом №15/6.

8. Дата заключения охранно-арсадного договора или подписания охранного обязательства.

9. Под какие цели используются помещения памятника

жилой дом.

10. Техническое состояние памятника к моменту составления паспорта (перечислить требуемые ремонтные или реставрационные работы)

Общее техническое состояние
дома удовлетворительное.

11. Библиография памятника (указать основные опубликованные труды о памятнике)

- 1) С. Борисов «Фрунзе», Молодая гвардия 1940г, стр 64.
- 2) Н. Зюльев «Страшная героическая жизнь», газета «Иркисайт Крайоварий», 22 марта 1941г.

12. Кем составлен паспорт (должность, фамилия, инициалы, место жительства)

С. Импедоран по охране памятников областного культурно-просвет-работы, Забучевый Т. П., С. Иваново, улица Марши, дом №20/6, кв. 15.

13. Дата составления паспорта

27 августа 1941г

Место печати

Подпись инспектора по охране памятников или заведующего отделом культурно-просветработы

Забучева

ФОТОСНИМОК памятника



031030020047

П А С П О Р Т
НА ПАМЯТНИК ИСТОРИИ (ЗДАНИЕ, СООРУЖЕНИЕ,
ПАМЯТНОЕ МЕСТО, МОГИЛУ, ОБЕЛИСК)

Область, край, АССР, Ивановская

Город Шуя

1. Название памятника (здания, сооружения, памятного места, могилы, обелиска) современное и старое

Многоквартирный жилой дом Горкомхоза.

Бывшая гостиница "Лондон". Здесь в ноябре 1906 г. выступил М.В. Фрунзе (под именем "Санин") по поводу создания городского-Текстильного

2. Адрес памятника (здания, сооружения, памятного места, могилы, обелиска) по современному административному делению

Ивановская область, гор. Шуя,
улица Ленина, 30

3. Расположение памятника. Топография. Подъезды

Расположен в центральной части Шуи, возле городского рынка. Проезд: автобус № 9 от автостанции; автобусы №№ 2, 4 от пл. Революции до остановки "Городской рынок"

4. Наличие охранной зоны и ее границы

Решением исполкома Шуйского Городского Совета от 29 января 1971 г., протокол № 35, охранная зона определена земельным участком, занимаемым зданием.

5. Дата возникновения памятника и история его сооружения.

Точная дата застройки здания неизвестна, предположительно 2-я половина XIX века. Частно-владелец приспособил этот выстроенный дом, имея в нем гостинные номера.

6. Описание памятника: описание здания, памятного места, военно-оборонительного и промышленного сооружения, историко-бытового комплекса, бюста, скульптурного надгробия, обелиска

Дом кирпичный /штукатуренный/, трехэтажный, под железной кровлей. Построен без каких-либо архитектурных излишеств /имеет вид вытянутого вдоль улицы прямоугольника, окна большие без видимых наличников. Со стороны улицы сквозной проход во двор. Особенностью внутреннего интерьера тогда - это наличие во втором этаже общего, типа банкетного, зала. Кстати, зал этот использовался для проведения собраний людьми среднего достатка /торговыми служащими, прикав-чниками/. Разумеется за определенную пошлину хозяину.

7. Историческая справка: дата, события и характеристика лиц, в честь которых установлен памятник

С бывшей гостиницей "Лондон" /впрочем, и сейчас в народе называют "Дом Лондона"/, связано основание и деятельность профсоюзной организации, или профсоюза текстилей /так он раньше назывался/ в г. Шуе.

В условиях наступившей царской реакции /после поражения Декабрьского вооруженного восстания, 1905 г./ шуевские большевики, как и вся партия стремились использовать все возможные формы легальной классовой борьбы. Вырвав у царского правительства уступку на образование профсоюзов, рабочие приступили к их организации. При этом правительство стремилось подчинить профсоюзы своему влиянию. Оно позволило, в частности, рабочим создать свой профсоюз в Шуе, изолированным от профсоюзов в других городах.

Был выработан шуевскими большевиками устав для профсоюза работников текстильного производства. Его проект рассматривался Владимирским губернатором, который вычеркнул из него наиболее существенные вопросы. С этим щупале не согласились. И вот с вопросом обсуждения устава и было проведено собрание рабочих в доме "Лондона", которое было подготовлено правлением профсоюза, руководимого большевиками.

Много народу собралось в доме, присутствовали представители местной власти, пожаловал даже уездный исправник Лавров. Первому было предоставлено слово М. В. Фрунзе. В этот момент он носил кличку "Арсений", о которой слышали власти и полиция. Соблюдая свою конспирацию Фрунзе выступил с речью, но назвался именем "Санин". В своем выступлении он говорил о необходимости создания профсоюза, закончил он свою речь /8 ноября 1906 г./ следующими словами /выдержка из его речи экспонируется в музее/: "Пусть мы будем отделены от рабочих других городов, но не станет пора, — эти ручейки рабочего движения сольются в могучую реку". Опубликована в газете "Владимирец" № 92, от 19 ноября 1906 г.

8. Наличие мемориальной доски. Текст. Дата установления

Мемориальная доска есть /мраморная/, с текстом на ней: "В этом доме в 1906 г. ^{М. В. Фрунзе} выступил на собрании рабочих с речью об организации профсоюза текстильщиков".

Установлена 31 октября 1950 г.

9. Состояние памятника и его сохранность. Перестройки, переделки памятника и памятного места, искажившие первоначальный вид

В здании находится в вполне удовлетворительном состоянии и сохранность его поддерживается в надлежащем порядке. В первые годы Советской власти из-за недостатка жилья в городе, во втором этаже были поделаны квартиры для нескольких семей.

10. Реставрационные работы

Реставрационные работы не проводились, за исключением переоборудования большого зала второго этажа под квартиры.

Периодически производится обновление фасада /побелка, покраска/.

11. Категория охраны памятника (союзная, республиканская, местная)

М е с т н а я

12. Дата и номер решения государственных органов о взятии памятника или памятного места на учет

Решением исполкома Шуйского Городского Совета от 1 сентября 1945 г./протокол № 30/здание было взято на учет и объявлено памятниковым.

Решение исполкома Шуйского городского Совета депутатов трудящихся № 1179, от 8 декабря 1949 г.

13. На чьей территории расположен памятник: название колхоза, совхоза, учреждения, организации

На территории города, в ведении Горкомхоза

14. Современное использование памятника (памятного места)

Многоквартирный жилой дом системы Горкомхоза.

В воспитательном аспекте используется во время проведения экскурсий по историко-революционным местам г. Шуи.

15. Фиксация памятника (фотография 13×18, план участка, план строения)

16. Фотографии, зарисовки, чертежи памятника. Место их хранения. Воспроизведение памятника

Фотоснимок дома /довоенного времени/ помещен в альбоме "Исторические места г. Шуи", хранящемся в музее М.В.Фрунзе.

Поэтажные чертежи /планы/ хранятся в бюро инвентаризации Шуйского

Горкомхоза, под инв. №1-25-16.

17. Библиография и архивные источники Архивные документы о рев. движении в г. Шуе и уезде /донесения полиции и ох ранки/, за 1906 г./подборка/, инв. №206 /хранятся в музее М.В.Фрунзе.

Газета "Владимирец" № 92 от 19/XI-1906 г./вы- держка из газеты - экспонат музея/.

И.Н.Кириллов, Ф.Г.Паначин.Подвиг большевика /о М.В.Фрунзе/, иванов.книжное изд-во, 1967 года. стр.68.

И.К.Гамбург, П.Е.Хорошилов и др. М.В.Фрунзе. Жизнь и деятельность. Госполитиздат, Москва, 1962.

По местам революционной славы, памятникам исто- рии и культуры г. Шуи/путеводитель/, издан музеем

18. Устные предания. Свидетельства очевидцев. Документальные подтверждения. М.В.Фрунзе в 1967

Воспоминания участников революционного движе- ния /присутствовавших на собрании в доме "Лондо- на"/, хранящиеся в музее М.В.Фрунзе:

Сабурова В.Н. инв.- № 231/137

Молькова Е.А. " № 225/93

Смолина Г.И. " №№ 3105, 3453.

19. Дата составления паспорта 3 декабря 1971 г.

20. Фамилия, имя, отчество, должность, профессия составителя

Воронин Анатолий Павлович - главный
хранитель фондов Шуйского мемориального музея
М.В.Фрунзе

21. Последующие записи: обследование памятника, когда и кем, где хранится
материал обследования, отметки о текущем ремонте и реставрации. Новые
публикации по памятнику.



Дата составления паспорта

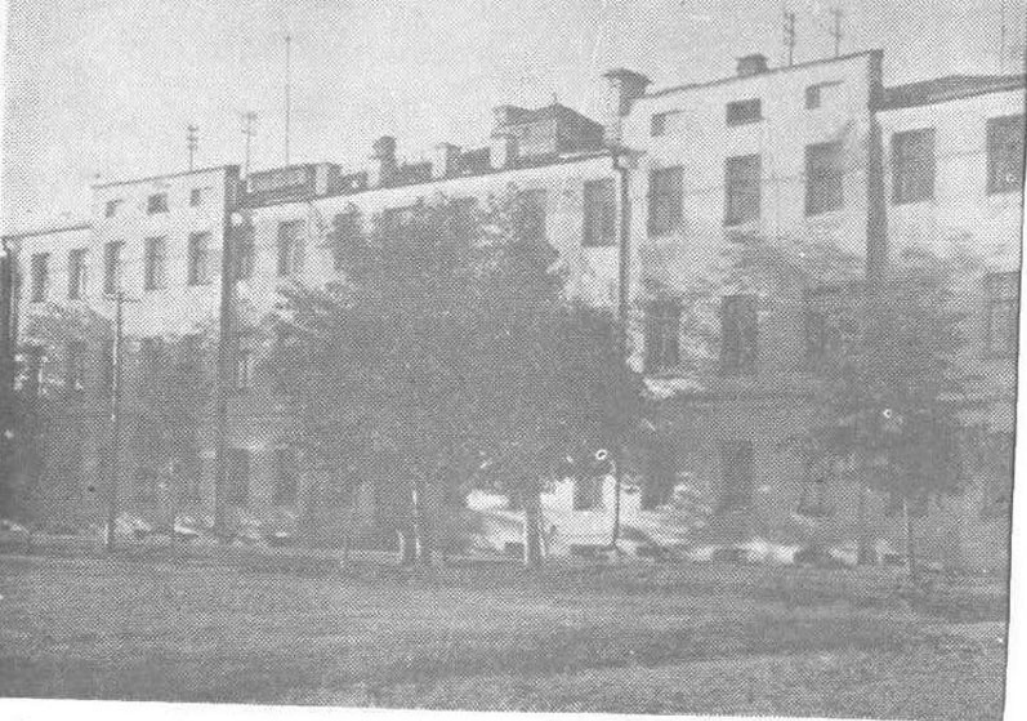
« 3 » XII . 1971 г.

А.В.Игорь

Игорь
Зав. производственной группой
обл. упр. культуры

Ив. гор. тип., зак. 4528, шпр. 1000.





В здании бывшей гостиницы „Лондон“ (ныне многоквартирный дом № 30) в ноябре 1906 г. выступил на собрании профсоюза текстильщиков Д. М. Санин под именем „Санина“.