

МИНИСТЕРСТВО КУЛЬТУРЫ СССР  
ПАМЯТНИКИ ИСТОРИИ И КУЛЬТУРЫ СССР  
(НЕДВИЖИМЫЕ)

СОЮЗНАЯ РЕСПУБЛИКА РСФСР

Гл. управление по охране памятников истории и культуры Мин. Культ. СССР  
(наименование республиканского органа охраны памятников)

# П А С П О Р Т

I. НАИМЕНОВАНИЕ ПАМЯТНИКА ..... БЫВШИЙ КУПЕЧЕСКИЙ ДОМ

II. ТИПОЛОГИЧЕСКАЯ ПРИНАДЛЕЖНОСТЬ

памятник археологии	памятник истории	памятник архитектуры	памятник монумент искусства
		2	

III. ДАТИРОВКА ПАМЯТНИКА (или дата исторического события, с которым связано возникновение памятника—для памятников истории)

Конец XIX в.

IV. АДРЕС (местонахождение) ПАМЯТНИКА .....

(АССР, край, область, район, автономная обл.,

Пензенская обл. Белинский р-н. с. Поим. ул. Колхозная 27

национальный округ; населенный пункт; пути подъезда)

V. ХАРАКТЕР СОВРЕМЕННОГО ИСПОЛЬЗОВАНИЯ

по первонач. назначению	культурно-просветит.	туристско-экскурсион.	лечебно-оздоровительн.	жилые помещения	хозяйственное	не используется
	музей библ. клуб школа		больн. санат. д.отд.		учреждение торгов. промышл. склад	

ПРИЛОЖЕНИЯ:

Фото общего вида— 4  
Фото фрагментов— 10  
Генплан—  
Обмеры: план— 3  
          фасад—  
          разрез—  
Схематический план  
охранной зоны—

## VI. ИСТОРИЧЕСКИЕ СВЕДЕНИЯ

- а) для памятников археологии — история возникновения, кем и когда производились разведки и раскопки, место хранения коллекций.
- для памятников истории — история возникновения: краткая характеристика событий и лиц, в связи с которыми объект приобрел значение памятника.
- для памятников архитектуры и монументального искусства — автор, строитель, заказчик, история создания.

Точная дата постройки дома документально не установлена. По сведениям местных старожилов и на основе анализа характера декора фасадов и внутренней планировки постройка дома может быть датирована концом XIX в. Дом принадлежал зажиточному поимскому купцу.

- б) перестройки и утраты, изменившие первоначальный облик памятника

Существенных изменений, искаживших первоначальный облик, не претерпел.

- в) реставрационные работы (общая характеристика, время, автор, место хранения документации)

Реставрационные работы не проводились

## VII. ОПИСАНИЕ ПАМЯТНИКА

для памятников археологии	— характеристика культурного слоя, важнейшие находки.
для памятников истории	— характеристика памятника, наличие, текст и время установления мемориальной доски.
а) для памятников архитектуры	— основные особенности планировочной, композиционно-пространственной структуры и конструкций; характер декора фасадов и интерьеров; наличие живописи, скульптуры, прикладного искусства; строительный материал, основные габариты.
для памятников монумент. иск-ва	— основные особенности композиционного и колористического решения; тексты, материал, техника, размер.

Двухэтажный, каменный в первом этаже и деревянный — во втором дом занимает важное в градостроительном отношении место в структуре исторического центра села: он в комплексе с расположенным рядом домом купца Норова формирует юго-западную часть структурного ядра села — Базарной площади. Дом имеет характерную объемно-пространственную структуру: кирпичный первый этаж несет на себе рубленный в "обло" с остатком сруб второго этажа.

Главный северный фасад в обоих этажах 5-ти осевой, восточный фасад в первом этаже на семь оконных осей, во втором — на пять. На западном фасаде в первом этаже три оконных проема, расположенных в левой половине фасада; во втором этаже — два симметричных относительно оси фасада оконных проема. Вход в дом устроен со стороны южного фасада, где в пристройке размещена ведущая на второй этаж двухмаршевая лестница.

Все оконные проемы, кроме центрального более широкого прямоугольного проема в первом этаже северного фасада, с лучковыми перемычками, в первом этаже без наличников, во втором — с простыми накладными наличниками. Центральная часть главного фасада в первом этаже выделена неглубоким ризалитом. По всему периметру проходит украшенный городками междуэтажный карниз. Углы первого этажа отмечены пилястрами. На северном и восточном фасадах угловые пилястры, простенки между оконными проемами и вся плоскость ризалита рустованы.

Внутренняя планировка дома проста — поперечная несущая стена делит план в обоих этажах в соотношении 3:2.

б) общая оценка общественной, научно-исторической и художественной значимости памятника.

Представляет собой образец жилого дома конца XIX в. Сочетание кирпичного, побеленного первого этажа с темным, лишенным декора срубом второго создает запоминающийся образ. Играет важную роль в формировании градостроительного облика центра села.

## VIII ОСНОВНАЯ БИБЛИОГРАФИЯ, АРХИВНЫЕ ИСТОЧНИКИ, ИКОНОГРАФИЧЕСКИЙ МАТЕРИАЛ.

В литературных источниках не упоминается.

### IX. ТЕХНИЧЕСКОЕ СОСТОЯНИЕ

характеристика общего состояния: культурного слоя  
для памятников археологии важнейших находок

для памятников архитек-  
туры и истории

конструкций  
стен  
покрытий  
потолков  
пола  
декора фасадов  
интерьеров

в интерьере:

живописи  
скульптуры  
прикл. иск-ва

для памятников монументального искусства

цоколя  
постаментов  
скульптуры  
грунта  
красочного слоя

хорошее	среднее	плохое	аварийное
+			
+			
	+		
	+		
	+		
	+		
	+		

### X. СИСТЕМА ОХРАНЫ

а) категория охраны

союзная	республ.	местная	не состоит
			+

б) дата и № документа о принятии под охрану

не имеет

в) границы охранной зоны и зоны регулирования застройки (краткое описание со ссылкой на утверждающий документ)

не имеет

г) балансовая принадлежность и конкретное использование

используется под школу

д) дата и № охранного документа

не имеет

Дата составления паспорта

Составитель

поп. Сосновский В. А.

(ф., и., о. должность или профессия)

*(подпись)*  
(подпись)

«15» мая 1984 г.

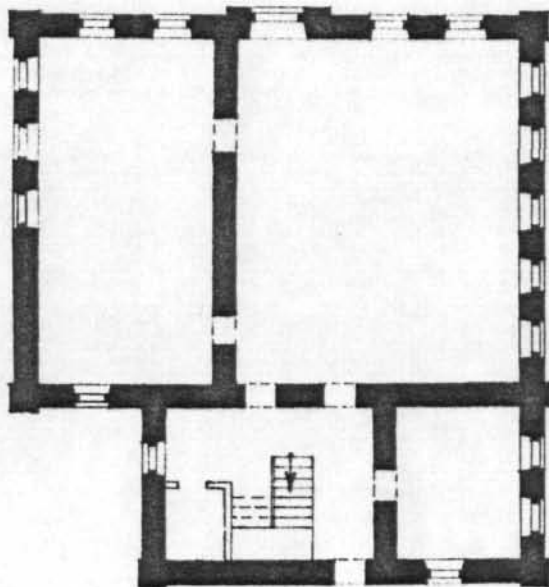
Инспектор по охране памятников

(подпись)



\*D000016055\*

ПЕНЗЕНСКАЯ ОБЛАСТЬ БЕЛИНСКИЙ РАЙОН СЕЛО ПОИМ  
БЫВШИЙ КУПЕЧЕСКИЙ ДОМ КОНЕЦ XIX ВЕКА  
Плн I-го этажа

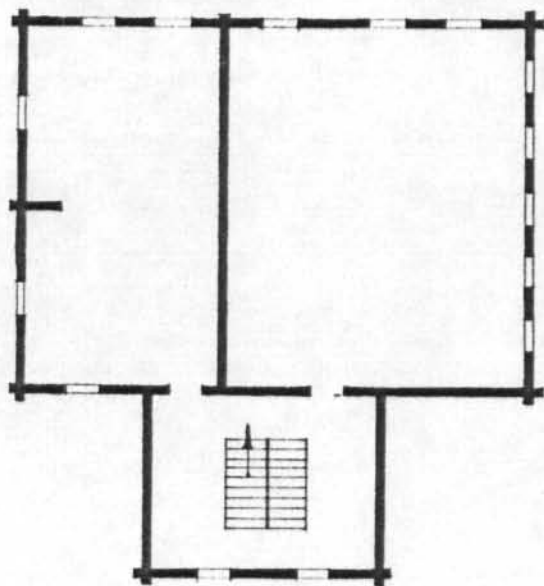


Выполнил: Сидько В.А.  
1984г.

ПЕНЗЕНСКАЯ ОБЛАСТЬ БЕЛИНСКИЙ РАЙОН СЕЛО ПОИМ  
БЫВШИЙ КУПЕЧЕСКИЙ ДОМ КОНЕЦ XIX ВЕКА

План 2-го этажа

С

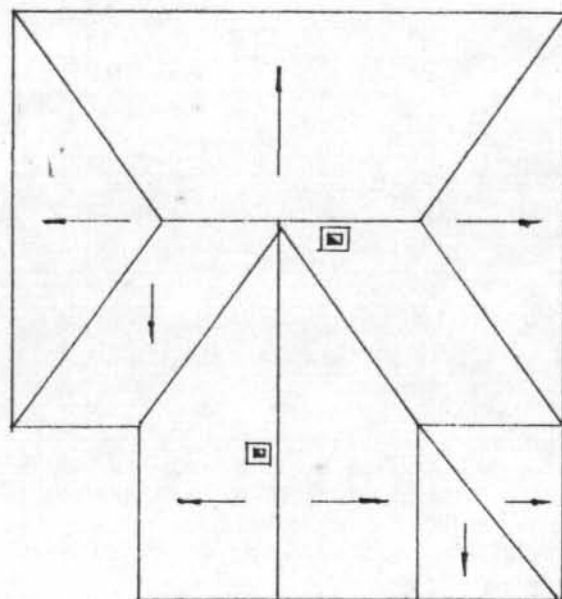


Выполнил: Сидько В.А.  
1984г.

0 10м

ПЕНЗЕНСКАЯ ОБЛАСТЬ БЕЛИНСКИЙ РАЙОН СЕЛО ПОИМ  
БЫВШИЙ КУПЕЧЕСКИЙ ДОМ КОНЕЦ XIX ВЕКА

ПЛАН КРОВЛИ



0 10м

Выполнил: Сидько В.А.  
1984 г.







I. Пензенская обл. Беллинский р-н с. Поим  
Бывший купеческий дом. Конец 19в.  
Фрагмент северного фасада  
Фото Сосновского В. 1983г.



2. Пензенская обл. Белинский р-н с. Поим  
Бывший купеческий дом Конец 19в.  
Фрагмент южного фасада  
фото Сосновского В. 1983г.



3. Пензенская обл. Белинский р-н с. Поим  
Бывший купеческий дом Конец 19в.  
Фрагмент южного фасада  
Фото Сосновского В. 1983г.





4. Пензенская обл. Белинский р-н с. Поим  
Бывший купеческий дом Конец 19в.  
Вид с юга. фото Сосновского В. 1983г.



5. Пензенская обл. Белинский р-н с. Поим  
Бывший купеческий дом. Конец 19в  
Окно северного фасада  
фото Сосновского В. 1983г.



6. Пензенская обл. Беллинский р-н с. Поим  
Бывший купеческий дом. Конец XIXв.  
Западный фасад фото Сосновского 1983г.





7. Пензенская обл. Беллинский р-н с. Поим  
бывший купеческий дом. Конец 19в.  
фрагмент западного фасада  
фото Сосновского В. 1985г.



8. Пензенская обл. Белинский р-н с. Поим  
Бывший купеческий дом. Конец 19в.  
Вид со стороны Базарной площади.  
Фото Сосновского В. 1983г.



9. Пензенская обл. Белинский р-н с. Поим  
Бывший купеческий дом. Конец 19в.  
Северный фасад фото Сосновского В. 1983





10. Пензенская обл. Беллинский р-н  
с. Дамы БЫВШИЙ купеческий дом.  
Конец 19в. восточный фасад  
фото. Сосновского В. 1988г.



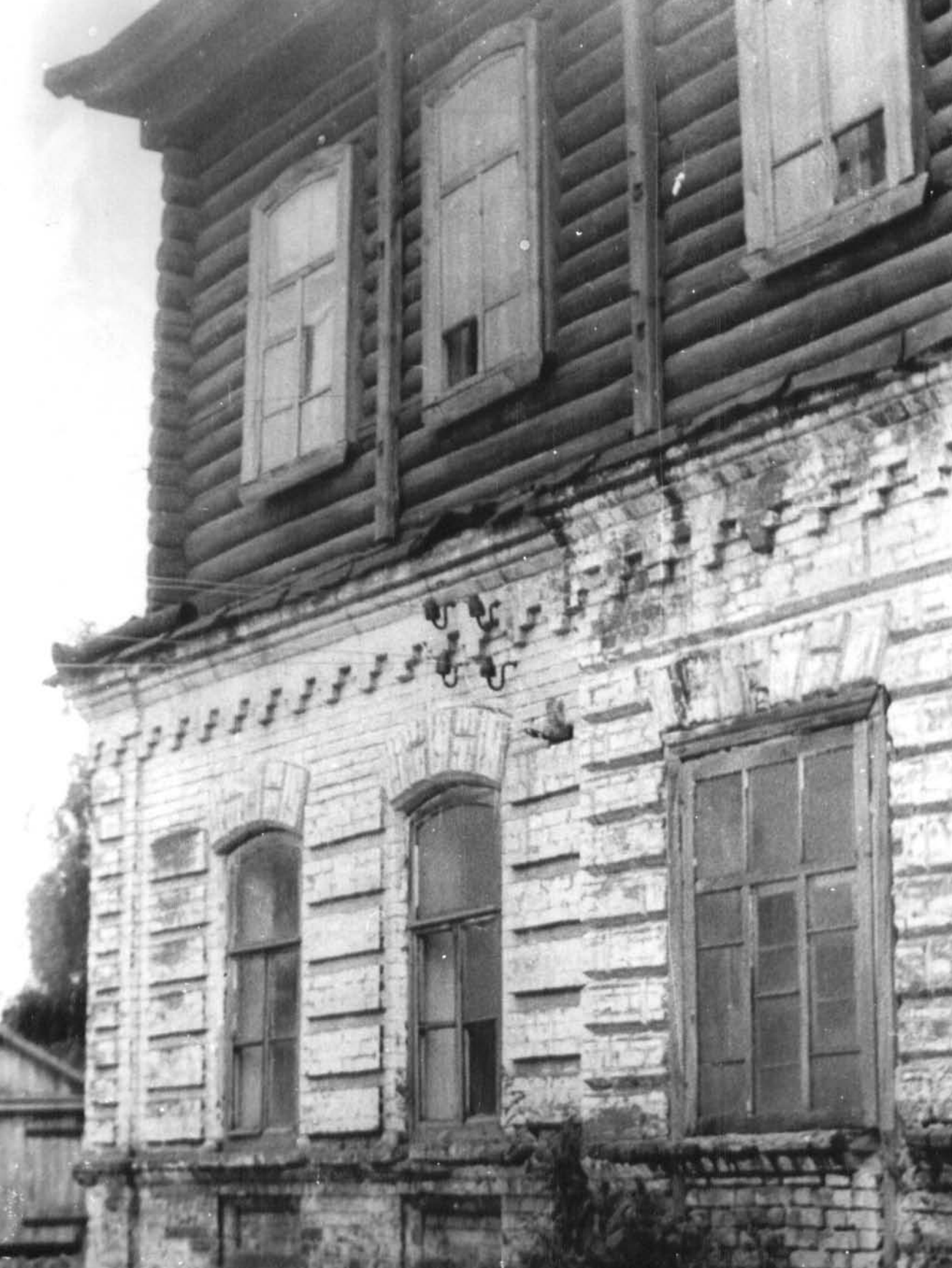
II. Пензенская обл. Беллинский р-н  
с. Поим Бывший купеческий дом  
конец 19в. Северный фасад  
фото Сосновского В. 1983г.



12. Пензенская обл. Белинский р-н  
с. Поим Бывший купеческий дом  
конец 19в. Фрагмент южного фасада  
фото Сосновского В. 1983г.



13. Пензенская обл. Белинский р-н  
с. Поим Бывший купеческий дом  
конец 19в. Окно северного фасада  
фото Сосновского В. 1983г.





14. Пензенская обл. Велинский р-н  
с/г Поим Бывший купеческий дом  
конец 19в. Фрагмент северного  
фасада фото Сосновского В. 1983г.

МИНИСТЕРСТВО КУЛЬТУРЫ СССР ● ПАМЯТНИКИ ИСТОРИИ И КУЛЬТУРЫ СССР (недвижимые)  
 СОЮЗНАЯ РЕСПУБЛИКА РСФСР Гл. упр. по охр. пам. истории и культуры МК СССР  
 (наименование республиканского органа охраны)  
 Адрес Пензенская обл. Белинский р-н с. Поим ул. Колхозная 27  
 (АССР, край, область; район, автономная обл.; национальный округ, населенный пункт)

## УЧЕТНАЯ КАРТОЧКА

БЫВШИЙ КУПЕЧЕСКИЙ ДОМ

I. НАИМЕНОВАНИЕ ПАМЯТНИКА

II. ТИПОЛОГИЧЕСКАЯ  
ПРИНАДЛЕЖНОСТЬ

памятник археологии	памятник истории	памятник архитектуры	памятник монумент. ис-ва
		2	

III. ДАТИРОВКА ПАМЯТНИКА

Конец XIX в.

IV. ХАРАКТЕР  
СОВРЕМЕННОГО  
ИСПОЛЬЗОВАНИЯ

по перво- начальному назначению	культурно- просвети- тельное	туристско- экскурсион- ное	лечебно- оздорови- тельные.	жилые помещения	хозяйст- венное	не ис- пользо- ется
	+					

предлож. по исполъз.

V. ХАРАКТЕРИСТИКА  
ТЕХНИЧЕСКОГО СОСТОЯНИЯ

хорошее	среднее	плохое	аварийное
	+		

союзная	республ.	местная	не состоит
			+

VI. КАТЕГОРИЯ ОХРАНЫ

да	нет
	+

наличие утвержденной охранной зоны

VII. НАЛИЧИЕ ДОКУМЕНТАЦИИ

паспорт	фотографии	обмеры	реставрационные материалы
I	I4	3	

органы охраны

реставрационные мастерск.

музей, архив  
НИИ

союзный / республикан

местный

республикан

местные

Составитель

должность или профессия, подпись

Инспектор по охране памятников

(ф. и. о. подпись)

Сосновский В.А.



## УЧЕТНАЯ КАРТОЧКА (оборотная сторона)

Фото или схематический план



Краткое описание

Двухэтажный, каменный в первом этаже и деревянный во втором дом занимает важное место в структуре исторического центра села. Дом имеет характерную объемно-пространственную структуру: кирпичный первый этаж несет на себе рубленный в "обло" с остатком сруб второго. Главный фасад 5-ти осевой. Вход в дом устроен со стороны южного фасада, где в пристройке размещена ведущая на второй этаж двухмаршевая лестница. Все оконные проемы, кроме центрального на главном фасаде, с лучковыми перемычками. Центральная часть главного фасада отмечена ризалитом. По всему периметру проходит междуэтажный карниз, украшенный городками. Угловые пилястры, простенки и ризалит в первом этаже северного и восточного фасадов рустованы.