

5900307001

МИНИСТЕРСТВО КУЛЬТУРЫ СССР

3.3...- 1.40.28
индекс

ПАМЯТНИКИ ИСТОРИИ И КУЛЬТУРЫ СССР (недвижимые)

СОЮЗНАЯ РЕСПУБЛИКА РСФСР

Министерство культуры РСФСР. Государственная инспекция по охране
(наименование республиканского органа охраны памятников)
памятников истории и культуры.

П А С П О Р Т

I. НАИМЕНОВАНИЕ ПАМЯТНИКА **Усадьба крестьянская Калмыковых. Дом жилой**

II. ТИПОЛОГИЧЕСКАЯ ПРИНАДЛЕЖНОСТЬ

памятник археологии	памятник истории	памятник архитектуры	памятник монумент. иск-ва
		3	

III. ДАТИРОВКА ПАМЯТНИКА (или дата исторического события, с которым связано возникновение памятника — для памятников истории)

XIXв.

IV. АДРЕС (местонахождение) ПАМЯТНИКА **Пермская обл., Суксунский р-н., д.Моргунова, автобусное сообщение Суксун-Кунгур, авт.ост. в 400 м от памятника**
ТАССР, край, область, район, автономная обл.
(национальный округ; населенный пункт; пути подъезда)

V. ХАРАКТЕР СОВРЕМЕННОГО ИСПОЛЬЗОВАНИЯ

по первонач. назначению	культурно-просветит.	туристско-экскурсион.	лечебно-оздоровительн.	жилые помещения	хозяйственное	не используется
+	музей библ. клуб		больн. санат. дютд.		учреждение торгов. промышл. склад	

ПРИЛОЖЕНИЯ:

- Фото общего вида — 3
- Фото фрагментов — 16
- Генплан —
- Обмеры: план — 1
- фасад —
- разрез —
- Схематический план охранной зоны — 1

1.2.1980

VI. ИСТОРИЧЕСКИЕ СВЕДЕНИЯ

а	для памятников археологии	— история возникновения, кем и когда производились разведки и раскопки, место хранения коллекций
	для памятников истории	— история возникновения; краткая характеристика событий и лиц, в связи с которыми объект приобрел значение памятника.
	для памятников архитектуры и монументального искусства	— автор, строитель, заказчик, история создания.

На основе визуального обследования и сведений, полученных у старожилов деревни и владельца дома (Калмыкова Григория Павловича) было установлено, что строительство жилого дома проходило в три этапа. Первый период — середина XIX века, была построена изба ("брусом") включавшая жилую клеть с тремя окнами по главному фасаду, сени и хозяйственный двор. В конце XIX века (90-е годы) жилой комплекс был расширен: пристроена горница и новый большой хозяйственный двор. В этот же период устроена новая четырехскатная крыша над жилой частью.

В XX веке производился неоднократный ремонт, однако принципиальных перестроек не было.

б) перестройки и утраты, изменившие первоначальный облик памятника.

Разобрана передняя часть хозяйственного двора.

в) реставрационные работы [общая характеристика, время, автор, место хранения документации]

Не проводились

VII. ОПИСАНИЕ ПАМЯТНИКА

для памятников археологии

—характер культурного слоя, важнейшие находки,

для памятников истории

—характеристика памятника, наличие, текст и время установления мемориальной доски.

п.VIIa /ПРОДОЛЖЕНИЕ/

Интерьер. Вдоль главного (южного) фасада располагаются две жилые комнаты: "старая клеть" и горница, первая имеет три окна, выходящие на улицу, вторая — два. Стены стесаны, оштукатурены и побелены; потолки плоские, оштукатурены и побелены, сохранились тянутые карнизы. Полы настланы из широких плах (ширина 45 см). Углы в "старой клетке" скруглены, вдоль южного фасада устроены широкие лавки (ширина 55 см). Сохранились глинобитные печи, полати из широких досок и мебель (шкафы, столы, лавки). Двери двухпольные, филенчатые с профилировкой. Сохранились первоначальные кованые железные ручки, петли, жиковины, подпятники. Оконные проемы в жилых помещениях прямоугольные, откосы и подоконники выполнены из профилированных досок и окрашены белой краской, рамы двойные наружные двухстворчатые. Оконные наличники выкрашены в белый цвет, имеют лучковое завершение, по краям наличников проходит узор из выпиленных полукружий. Все окна имели ставни двухпольные из досок, сохранились кованые железные жиковины. Оконные проемы в хозяйственной части — волоковые. Двери в хозяйственной части однопольные, из досок; сохранились первоначальные подпятники, петли и жиковины.

Через "старые" сени можно попасть в "жилую клеть", новые сени и поветь; новые сени соединены дверным проемом с горницей, чуланом и новым крытым хозяйственным двором в южной части которого устроен колодец. Сени и поветь имеют плоские перекрытия из досок, стены бревенчатые, полы из досок. Крытый хозяйственный двор имеет бревенчатые стены, уложенные между вертикальными столбами, крыша двухскатная стропильная, крытая тесом. Ворота двухстворчатые, из досок.

"Старый" дом рублен топором из больших бревен диаметром 30-37 см, 6 венцов на лицевом фасаде — 218 см, рубка углов в обло с остатком, пазы проконопачены мохом. Горница рублена из круглых бревен диаметром 22-26 см; 8 венцов — 210 см. Хозяйственные строения рублены из круглых бревен в обло с остатком, диаметр бревен 15-18 см; 10 венцов — 165 см. Вертикальные стойки на крытом хозяйственном дворе выполнены из бревен диаметром 30-46 см.

Фундамент под жилой частью дома выполнен из камня и зацементирован (60-е годы XX в.).

Общая длина: жилой части — 9,4 м; ширина — 5,8 м.

крытого хоз.двора — 14,0 м; ширина 6,6 м.

VII. ОПИСАНИЕ ПАМЯТНИКА

	для памятников археологии	—характер культурного слоя, важнейшие находки,
	для памятников истории	—характеристика памятника, наличие, текст и время установления мемориальной доски.
а)	для памятников архитектуры	—основные особенности планировочной, композиционно-пространственной структуры и конструкций; характер декора фасадов и интерьеров; наличие живописи, скульптуры, прикладного искусства; строительный материал, основные габариты.
	для памятников монумент. иск-ва	—основные особенности композиционного и колористического решения; тексты, материал, техника, размер.

Памятник расположен около тракта Пермь—Кунгур—Свердловск, на стыке двух деревень: Моргунова и Малая Моргунова, на берегу речки Кишертки и представляет сложный комплекс, состоящий из жилой и хозяйственной частей.

"Старый" дом поставлен перпендикулярно дороге и представляет собой четырехстенку (жилая клеть), сени и хозяйственный двор (поветь), т. е. "дом-брусок". Как уже отмечалось ранее (см. п. Уа) старый дом имел двухскатную крышу, крытую тесом. Наружные фасады бревенчатые без обшивки; парадный (южный) фасад, выходящий на дорогу прорезан тремя оконными проемами, украшенными белыми наличниками с лучковыми завершениями. На восточном и западном фасадах устроено по одному окну (на западном — в конце XIX в. из оконного проема был устроен дверной). Сени и хозяйственная часть дома имеют небольшой навес, поддерживаемый консольными бревнами.

Расширение жилой части дома в конце XIX века за счет пристройки горницы и строительство нового хозяйственного двора привело к изменению как планировки, так и внешнего облика памятника. Новая четырехскатная стропильная крыша объединила жилую часть (горницу и старую жилую клеть), весь объем опоясывает широкий гладкий фриз, из досок, карниз имеет большой вынос. Все оконные проемы фасадов имеют одинаковые наличники белого цвета.

б) общая оценка общественной, научно-исторической и художественной значимости памятника.

Памятник входит в ансамбль крестьянской усадьбы XIX века, интересен сохранившимися в большом количестве деталями интерьера, первоначальной планировкой и циклоническими размерами бревен.

XI. ТЕХНИЧЕСКОЕ СОСТОЯНИЕ

характеристика общего состояния:

для памятников археологии	культурного слоя важнейших находок конструкций
для памятников архитектуры и истории	стен покрытий потолков пола декора фасадов интерьеров
в интерьере:	живописи скульптуры прикл. иск-ва
для памятников монументального искусства	цоколя постаменты скульптуры грунта красочного слоя

хорошее	среднее	плохое	аварийное
	+		
	+	+	
	+		
	+		

X. СИСТЕМА ОХРАНЫ

а) категория охраны

союзная	республ.	местная	не состоит
		+	?

б) дата и № документа о принятии под охрану

~~нет~~ реш. облисполкома №135/р от 5.3.84

в) границы охранной зоны и зоны регулирования застройки (краткое описание со ссылкой на утверждающий документ)

Не установлены

г) балансовая принадлежность и конкретное использование Личная собственность Калмыкова Г.П., в настоящее время дом продается.

д) дата и № документа

Дата составления паспорта

Составитель

Бобылев В.Г.

(ф., и., о. должность или профессия)

(подпись)

12 июля 1979 г.

Шижкина А.Т.

[подпись]

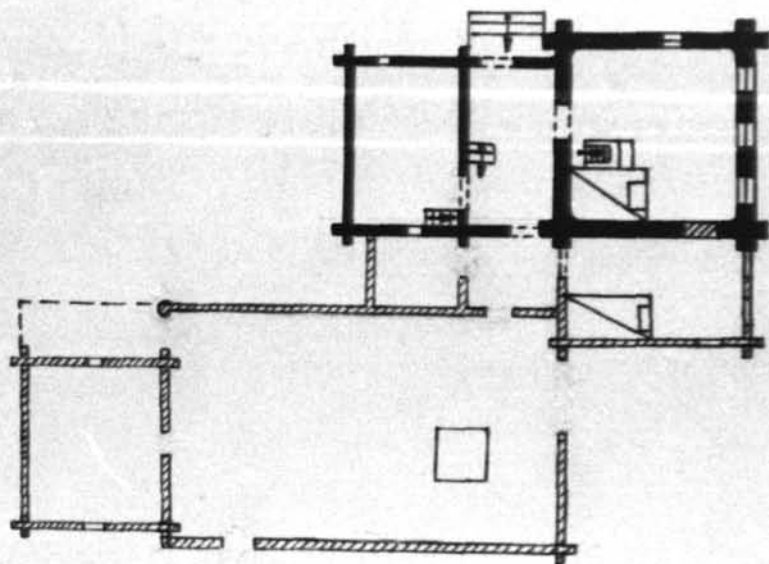


D000017567

Пермская область, Суксунский район, д.Моргунова
Усадьба крестьянская Колмыковых, XIXв.

Жилой дом, сер. XIXв., перестроен в кон. XIXв.

С ←



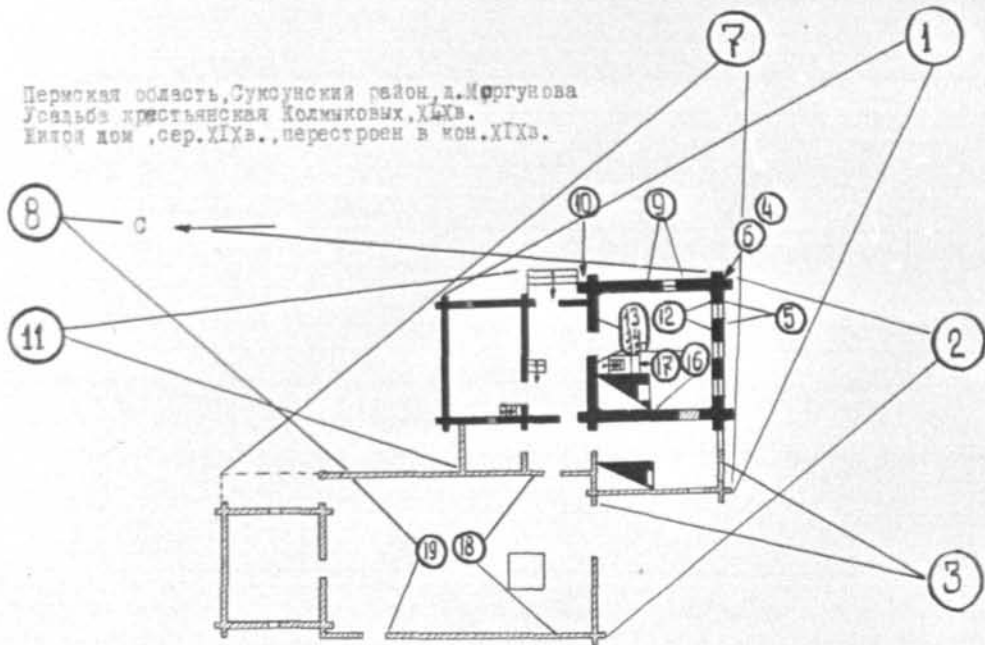
■ сер. XIXв.
▨ кон. XIXв.

3

Обмеры выполнены в 1976г.
Бобылевым В.Г. Чертила

Идеис П.Г.

Пермская область, Сумоунский район, д. Моргунова
 Усадьба крестьянская Колмиковых, XIXв.
 Иной дом, сер. XIXв., перестроен в кон. XIXв.



0 10м

Фотофиксация выпол-
 нена в 1976г.
 Васильевым В.Б.
 Чергиным Идесмо П.



Гуреевский и другие, Буруевский р-н
д. Норинское

Ансамбль усадьбы Каменковых XIX в
Главный дом сер XIX, сарай в к XIX
Объект из с дорогом

№1



Пермская губ. Лукамский у-д
д. Моргуново

Крестьянская усадьба Колмыко-
вич сер XIX в., перестроена в
к XIX в., Южный фасад

№ 2



Пермская обл., Суксунский р.
д. Моргуново

Крестьянская усадьба

Колытников сер XIX в

Кустарника кон. XIX в

Земл. расед.

№3



Кермекская абду Сукеуменши ф-и
д. Мортумово
Укарига Калеметковсуу сур XIX
мависини даи иерестр 6. XIX
Картау

№4



Перинкая обл., Суксунский р-н
д. Моргуново

Сарва Калмыковых сер XIX в
м. Как перагрон в л XIX в
Окно южного фасада

№ 5



Терская обл. Суздальский уезд
д. Морозово

Усадьба Калитиных сер XIX в
В. дом перестроен в к XIX в

Рядом усадьбы "старая" мещ. дома

№ 6



Пермская губ., Сукунский р-н
д. Мотушино

Усадьба Коллонтаевых сер XIX в
ли. дан черт. росн в к XIX в
Восточный фасад

№ 7



Старинная изба, Сухаревский р-н
д. Моргуново

Усадьба Каменских сур XIX в
набавки дан перестроен в XIX
в. с Северо-Востока

№ 8



Пермская обл., Суксунский р-н
д. Морозово

Усадьба Кашириной, сер. XIX в.
Осенний период воссоздания
фасада

№ 9



Трискаяба, Букашский р-н
д. Морцуново
Усадьба Коллонтаевых сер XIX в
Извест.: судук-исполнитель и
богослов XIX в

№ 10



Кермская обл., Бураский р-н
д. Моргуново

Крестовидная усажда Камни-
ковых сер XIX в

И. дан иероглиф в к XIX в
Северный фасад

к 11



Террасная обл., Грузинский р.
д. Мортучово

Крестьянская усадьба
Колмиковых сер XIX в
и. дом перестроен в XIX в
Внешний, овал со стороны
фасада

№ 12



Бернская обл., Сухокумский р-он
д. Маруново

Крестьянская усадьба Катменкобих
сер XIX в., перестроена в к XIX в.,
Аккерман, дзериной урочища 3 сени

№ 13



Теремская обш. Сукуменский р-н
д. Моргуново

Красивельская усадьба Косицын-
ковских сер XIX в, м. дам каре-
строен в к XIX в, Угрюмьер,
дверь

№ 14



Периодическая таблица Менделеева
д. Меркурия

Классификация элементов с 1869
г. дан сгруппирован в к 1869
Продолжения таблицы элементов

№ 15



Туркская обл., Сулейманский р-н
д. Меркушево Крестьянская
усадебная каменка сер XIX в
м. дом перестроен в к XIX в
Ажмерсур, железная уба с сервом

№ 16



Терская обш. Сукуиски? р-н
д. Маркуето Крестовенская
усадба Каллиахих сур XIX в,
перестроена в XIX в.

Интерьер, шкаф для посуды

№ 17



Архивная опись, Суздальский р-н
д. Моргуново, Крестьянский усадьба
Колыкиных сур XIX в, переселена
в к. XIX в, Хозяйственный двор, ко-
седес. инвентарь

№18



Туркская оба, Сукуцаски? р-и
д. Мозушова, Грестьянская усадьба
Копия своих сар XIX в, шредома в
к XIX в, хозяйственный двор, интурсер.

№ 19

СОЮЗНАЯ РЕСПУБЛИКА РСФСР Министерство культуры РСФСР (индекс)

Адрес Пермская обл., Суксунский р-н., д. Моргуново
(АССР, край, область; район, автоном. обл.; национальн. округ; населен. пункт)

УЧЕТНАЯ КАРТОЧКА

I. НАИМЕНОВАНИЕ ПАМЯТНИКА Усадьба крестьянская Калмыковых, дом жилой

II. ТИПОЛОГИЧЕСКАЯ ПРИНАДЛЕЖНОСТЬ

памятник археологии	памятник истории	памятник архитектуры	памятник монумент. ис-ва
		2	

III. ДАТИРОВКА ПАМЯТНИКА

XIX в.

IV. ХАРАКТЕР СОВРЕМЕННОГО ИСПОЛЬЗОВАНИЯ

по первоначальному назначению	культурно-просветительное	туристско-экскурсионное	лечебно-оздоровительн.	жилые помещения	хозяйственное	не используется
+						

предлож. по использ. _____

V. ХАРАКТЕРИСТИКА ТЕХНИЧЕСКОГО СОСТОЯНИЯ

хорошее	среднее	плохое	аварийное
	+		

VI. КАТЕГОРИЯ ОХРАНЫ

союзная	республ.	местная	не состоит
		+	5

наличие утвержденной охранной зоны

да	нет
	+

VII. НАЛИЧИЕ ДОКУМЕНТАЦИИ

паспорт	фотографии	обмеры	реставрационные материалы
+	+	+	

место хранения документов _____

Дата составления карточки «12» ИЮЛЯ 1979 г.

органы охраны			реставрационные мастерские		музей, архив.
союзный	республикан.	местный	республикан.	местные	НИИ
	+	+			+

М. П.

Составитель Бобылев В.Г.

(ф. и. о., должность или профессия, подпись)

Инспектор по охране памятников Шилкина А.Т.

(ф. и. о., подпись)

Фото или схематический план



Краткое описание

Памятник расположен на старом тракте, на берегу речки Кишертки и представляет собой жилой дом с крытым двором. Старая часть комплекса представляет собой дом четырехстенки, к которым примыкают сени и хозяйственный двор с поветью, крытый общей крышей.

Фасады без обшивки, прорезаны оконными проемами с наличниками. Стены в помещениях песчаные, в жилых комнатах оштукатурены и побелены; потолки плоские. Двери одно и двухпольные, филенчатые и из досок. Оконные проемы в хозяйственной части волоковые в жилых комнатах — косячатые.

Углы старой избы рублены топором из круглых бревен 30—37 см, рубка углов в обло с остатком; новая пристройка и хозяйственный двор рублены из бревен 20—26 см. Общая длина жилой части — 9,4 м, ширина — 5,8 м.

Памятник входит в ансамбль усадьбы XIX века, интересен сохранившимися в большом количестве деталями интерьера, первоначальной планировкой и циклопическими размерами бревен.