

7710413001

МИНИСТЕРСТВО КУЛЬТУРЫ СССР

3.7.3/1.-132.1

ИНДЕКС

# ПАМЯТНИКИ ИСТОРИИ И КУЛЬТУРЫ СССР

## (недвижимые)

Мин-во культуры. Гл. управление по охране памятн. истории и культуры  
 Гос. инспекция по охране памятников архитектуры и градостроительства г. Москвы  
 (наименование республиканского органа охраны памятников)

# ПАСПОРТ

I. НАИМЕНОВАНИЕ ПАМЯТНИКА Александровский сад. Грот

II. ТИПОЛОГИЧЕСКАЯ  
 ПРИНАДЛЕЖНОСТЬ

памятник археологии	памятник истории	памятник архитектуры	памятник монумент. иск-ва
		7.	

III. ДАТИРОВКА ПАМЯТНИКА (или дата исторического события, с которым связано возникновение памятника — для памятников истории)

1820-1821 гг.

IV. АДРЕС (местонахождение) ПАМЯТНИКА  
пл. 50-летия Октября

Москва, Ленинский р-н,

(АССР, край, область, район, автономная обл.,

национальный округ; населенный пункт; пути подъезда)

V. ХАРАКТЕР  
 СОВРЕМЕННОГО  
 ИСПОЛЬЗОВАНИЯ

по перво- нач. назна- чению	культурно- просветит.	туристско- экскурсион.	лечебно- оздорови- тельн.	жилые помещения	хозяйст- венное	не исполь- зуется
+	музей библ. клуб		больн. санат. д/отд.		учреждение торгов. промышл. склад	

ПРИЛОЖЕНИЯ:

Фото общего вида — 1  
 Фото фрагментов — 5  
 Генплан —  
 Обмеры: план — 1  
           фасад —  
           разрез —  
 Схематический план  
 охранной зоны —  
 Вкладыш 1 л. к. п. 7а

## VI. ИСТОРИЧЕСКИЕ СВЕДЕНИЯ

а)	для памятников археологии	— история возникновения, кем и когда производились раскопки и разведки, место хранения коллекций.
	для памятников истории	— история возникновения: краткая характеристика событий и лиц, в связи с которыми объект приобрел значение памятника.
	для памятников архитектуры и монументального искусства	— автор, строитель, заказчик, история создания.

Грот в Александровском саду был построен в 1821 году, так как 30 августа этого года — в день открытия Верхнего сада он существовал (письмо из Москвы Павла Иванова, "Отечественные записки" № 17, сентябрь 1821 года, стр. 576). Несмотря на отсутствие авторских чертежей есть основания считать автором проекта О.И. Бове — руководителя работ по разбивке сада. Стилистические особенности произведения подтверждают атрибуцию. В ее пользу говорит и устойчивая традиция в специальной и краеведческой литературе. В связи с тем, что Бове с лета 1821 года полностью переключился на работы в Большом театре, строителями грота могли быть его помощники: Давыдов, Петров и др.

Для создания грота был насыпан земляной холм у подножия Средней Арсенальной башни. Параллельно Кремлевской стене он был срезан подпорной стенкой, послужившей фасадом сооружению. Внутри насыпи была устроена ниша грота. Сооружение построено как романтическая парковая "руина", украшавшая сад. Замыкая главную поперечную ось композиции Верхнего сада, грот явился одним из важнейших его элементов. Помимо своего основного, по существу — декоративного, назначения грот в дни празднеств служил помещением для музыкантов.

В настоящее время грот сохранил свое декоративное значение и, в большой степени, роль в композиции Верхнего сада.

### б) перестройки и утраты, изменившие первоначальный облик памятника.

В результате частичной перепланировки Верхнего сада и переноса обелиска, который теперь создает лишнюю вертикаль в непосредственной близости от грота и замыкаемой им главной поперечной оси сада, снижена первоначальная композиционная роль этой постройки.

### в) реставрационные работы (общая характеристика, время, автор, место хранения документации) переложен свод ниши. Руководитель работ — арх. Н.Д. Виноградов. Материалы не обнаружены.

Перед реставрацией 1957 года грот находился в крайне запущенном состоянии, полностью утратив встроенный портик и ограждение верхней площадки. Реставрационные работы вернули памятнику первоначальный облик. Автор проекта — арх. Н.В. Ильенкова (мастерская № 7 института "Моспроект-3").

Материалы в архиве мастерской № 13 Управления "Моспроект-2".

## VII. ОПИСАНИЕ ПАМЯТНИКА

а)	для памятников археологии	характер культурного слоя, важнейшие находки.
	для памятников истории	характеристика памятника, наличие, текст и время установления мемориальной доски.
	для памятников архитектуры	основные особенности планировочной, композиционно-пространственной структуры и конструкций; характер декора фасадов и интерьеров; наличие живописи, скульптуры, прикладного искусства; строительный материал, основные габариты.
	для памятников монументальной скульптуры	основные особенности композиционного и колористического решения; текст, материал, техника, размер.

Грот поставлен на двух осях композиции Верхнего сада: боковой продольной аллее, тянущейся с северо-востока на юго-запад вдоль Кремлевской стены, и поперечной аллее, которую грот замыкает своим единственным фасадом.

Точки зрения с боковой аллеи открывают грот как заросшую травой руинированную постройку. Пологий силуэт подпорной стены гармонично связан с горизонталями Кремлевской стены и фасада Арсенала.

Глубокая ниша со встроенным портиком образует сильную ось, совпадающую с осью Средней Арсенальной башни. Это — основная поперечная ось Верхнего сада, продолжающаяся за его пределами направлением ул. Герцена (Б. Никитской). Связь улицы с поперечной осью сада ранее подчеркивалась расположенными на этой оси воротами с мощными пилонами.

Насыпной холм срезан подпорной стеной, прорезанной большой и малой арками и образующей единственный фасад сооружения. Объем насыпного холма и фасад сильно вытянуты по горизонтали. Фасад асимметричен: соответствующий акцент вносит малая арка с полуциркульным завершением, за которой открытая лестница ведет на верхнюю площадку. Подпорная стена, архивольты большой и малой арок кирпичные, расчлененные полосами бутового камня. В кладку включены резные беломраморные детали двух пострадавших в 1812 году зданий начала XVIII века. Одно из них — кремлевский Арсенал.

Большая трехцентровая арка обрамляет низкий четырехколонный дорический портик с двумя фланкирующими пилястрами. Высота колонн уменьшена вдвое, в сравнении с остальными, жестко соблюденными пропорциями, что создает облик полусасыпанного здания. Портик опирается на трехступенчатый стилобат и несет низкий ступенчатый аттик. В поле аттика — лепнина (крылатые кони с пальметтой). Тема лепных метоп — военные атрибуты. Верхняя площадка ограждена мetailлической решеткой классического рисунка; ее композиция замкнута двумя фигурами лежащих львов, выполненными во время реставрации 1957 года по аналогам.

Внутренний объем грота представляет собой полуовал, вытянутый с северо-востока на юго-запад, как и фасад. Конха обработана декоративными ребрами из дикого камня и отделена от ниши на уровне антаблемента портика двумя

с) общая оценка общественной, научно-исторической и художественной значимости памятника.

(см. вкладку № 1)

Грот Александровского сада — яркий образец мелких форм садово-паркового искусства начала XIX века. Редкая в таких сооружениях монументальность — его отличительная черта. Близкий к усадебным постройкам своего времени грот типичен для романтического классицизма Москвы.

## VIII. ОСНОВНАЯ БИБЛИОГРАФИЯ, АРХИВНЫЕ ИСТОЧНИКИ, ИКОНОГРАФИЧЕСКИЙ МАТЕРИАЛ.

П. В. Сьтин. История планировки и застройки Москвы, т. II, М. 1972.

Пояснительная записка к проекту реставрации. Архив мастерской № 13 Управления "Моспроект-2"

**IX. ТЕХНИЧЕСКОЕ СОСТОЯНИЕ**

		хорошее	среднее	плохое	аварийное
характеристика общего состояния: для памятников археологии	культурного слоя важнейших находок				
для памятников архитек- туры и истории	конструкций стен покрытий потолков пола декора фасадов интерьеров	+			
в интерьере:	живописи скульптуры прикл. иск-ва	+			
для памятников монументального искусства	цоколя постаменты скульптуры грунта красочного слоя				

**X. СИСТЕМА ОХРАНЫ**

а) категория охраны	союзная	республ.	местная	не состоит
		+		

б) дата и № документа о принятии под охрану Постановление Совета Министров РСФСР  
от 30.УШ.1960 г. № 1327

в) границы охранной зоны и зоны регулирования застройки (краткое описание со ссылкой на утверждающий документ)

**Охранной зоны нет**

г) балансовая принадлежность и конкретное использование На балансе Мосгорисполкома  
используется как декоративное сооружение в саду

д) дата и № охранного документа 3

Дата составления паспорта

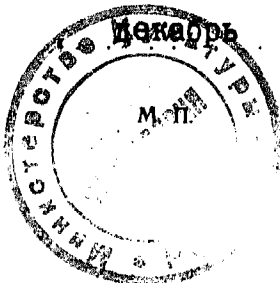
Составитель В.Л. Махнач, техник  
(ф. и. о., должность или профессия)

197 83

(подпись)

Инспектор по охране памятников \_\_\_\_\_

(подпись)



Вкладыш № 1  
Москва, Ленинский р-н,  
пл. 50-летия Октября  
Александровский сад. Грот  
1820-1821 гг.

Уп.а) продолжение

белокаменными карнизами простого профиля. В глубине ниши устроена маленькая нишка с полуциркульным завершением, укрупняющая масштаб портика и внутреннего пространства.

Дорический портик, стилобат, ступени лестницы, ведущей на верхнюю площадку, столбы ограды на площадке выполнены в белом камне, а кладка подпорной стены и ниши - в кирпиче.

Сочетание белокаменного портика с кирпичной кладкой и бутовым камнем связывает грот с кремлевскими сооружениями, а использование деталей разрушенных зданий вносит дополнительный романтический мотив.













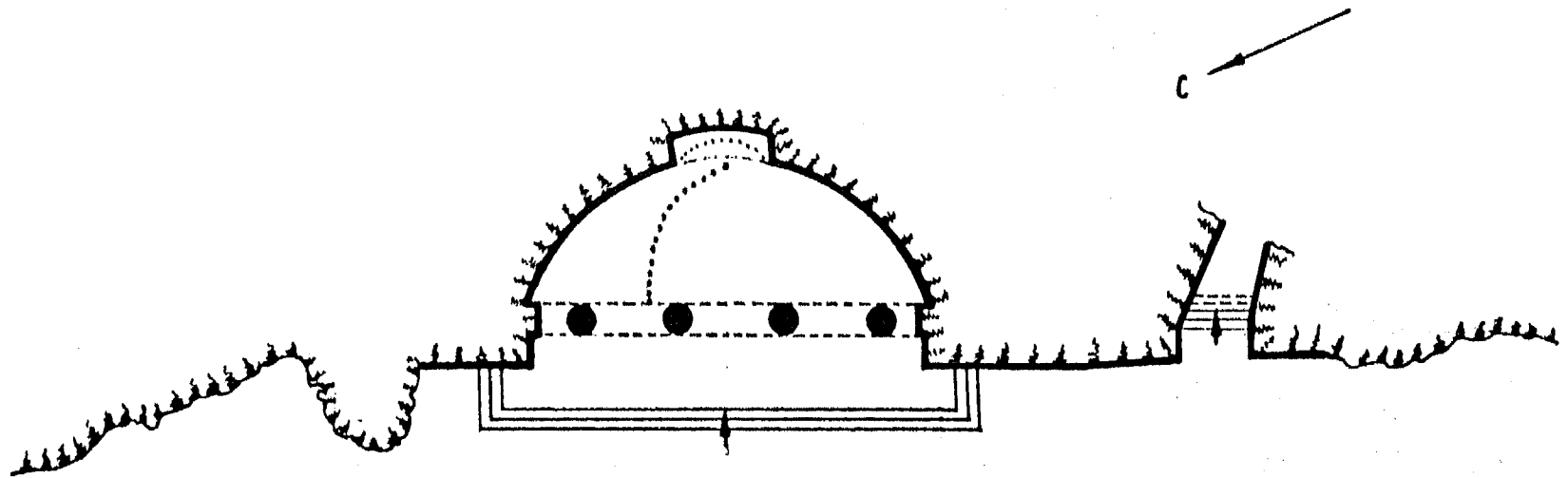






ПАМЯТНИК САДОВО-ПАРКОВОЙ  
АРХИТЕКТУРЫ НАЧАЛА XIX в.  
- ГРОТ -  
В АЛЕКСАНДРОВСКОМ САДУ  
• ОХРАНЯЕТСЯ ГОСУДАРСТВОМ •

Москва. Ленинский р-н.  
Александровский сад  
Грот, 1821 г.  
50-летия Октября па.



„Моспроект - 2“  
МАСТЕРСКАЯ № 13  
АЛЕЕВ О.А.  
1983 г.

3.7.3/1.-1.93.1

МИНИСТЕРСТВО КУЛЬТУРЫ СССР ● ПАМЯТНИКИ ИСТОРИИ И КУЛЬТУРЫ СССР (недвижимые)  
 Мин-во культуры: Гл. управл. по охр. пам. ист. и архит. культ.  
 СОЮЗНАЯ РЕСПУБЛИКА РСФСР Гос. инспекция по охр. пам. архит. и градостр. г. Москвы  
 (наименование республиканского органа охраны)  
 Адрес Москва, Ленинский р-н, пл. 50-летия Октября  
 (АССР, край, область; район, автономная обл.; национальный округ; населенный пункт)

### УЧЕТНАЯ КАРТОЧКА Александровский сад. Грот

- I. НАИМЕНОВАНИЕ ПАМЯТНИКА  
 II. ТИПОЛОГИЧЕСКАЯ ПРИНАДЛЕЖНОСТЬ  
 III. ДАТИРОВКА ПАМЯТНИКА  
 IV. ХАРАКТЕР СОВРЕМЕННОГО ИСПОЛЬЗОВАНИЯ

ПАМЯТНИК АРХЕОЛОГИИ	ПАМЯТНИК ИСТОРИИ	ПАМЯТНИК АРХИТЕКТУРЫ	ПАМЯТНИК ИСКУССТВ
		7	
1820-1821 гг.			
по перво- начальному назначению	культурно просвети- тельное	туристско- экскурси- онное	лечебно- оздорови- тельное
+			
		жилая помеще- ния	этноист- орическое
			в исполь- зование

- V. ХАРАКТЕРИСТИКА  
 ТЕХНИЧЕСКОГО СОСТОЯНИЯ  
 VI. КАТЕГОРИЯ ОХРАНЫ

хорошее	среднее	плохое	аварийное
+			
союзная	республ.	местная	не состоит
	+		

отличие утвержденной охранной зоны

да нет  
+

- VII. НАЛИЧИЕ ДОКУМЕНТАЦИИ  
 место хранения документов

паспорт	фотографии	обмеры	реставрационные материалы
+	+	+	+
органы охраны			реставрационные мастерские
союзный	республикан.	местный	республикан.
	+	+	+
			музей, архив, ВНИИ искусствозн.

Дата составления карточки  
 10 декабря 1983 г.  
 М. П.  
 Составитель В. Л. Махнач, техник

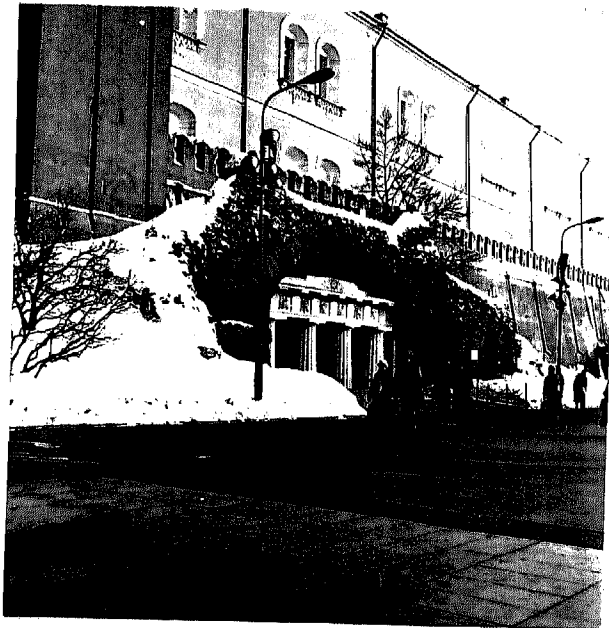
Инспектор по охране памятников

(Ф., и., о., Должность или профессия, подпись)

(Ф., и., о., подпись)

## УЧЕТНАЯ КАРТОЧКА (оборотная сторона)

Фото, или схематический план



### Краткое описание

Грот в Александровском саду был построен в 1820-1821 гг., вероятно, по проекту арх. О. И. Бове.

При устройстве Александровского сада у подножия Средней Арсенальной башни был насыпан земляной холм, служивший, помимо декоративных целей, помещением для музыкантов.

Расположенный на пересечении двух осей грот служит важным композиционным элементом Верхнего сада. Свободная асимметричная композиция сооружения с большой трехцентровой аркой, обрамляющей низкий дорический портик, в центре и малой аркой с лестницей на верхнюю площадку характерна для построек типа искусственных "руин". Полуовальное в плане помещение перекрыто конхой. Сочетание белокаменного портика, дикого камня и кирпичной кладки, в которую вставлены фрагменты погибших зданий, удачно связывает грот с кремлевским ансамблем.

Грот — превосходный образец московского романтического классицизма начала XIX века.