

ПАМЯТНИКИ ИСТОРИИ И КУЛЬТУРЫ РФ

(недвижимые)

Российская Федерация

Отдел (инспекция) охраны недвижимых памятников истории и культуры

(наименование республиканского органа охраны памятников)

ПАСПОРТ

I. НАИМЕНОВАНИЕ ПАМЯТНИКА

Конезавод А.А. ВинокуроваII. ТИПОВОЛОГИЧЕСКАЯ
ПРИНАДЛЕЖНОСТЬ

памятник археологии	памятник истории	памятник архитектуры	памятник монумент искусства
		3.6.	

III. ДАТИРОВКА ПАМЯТНИКА

(или дата исторического события, с которым связано возникновение памятника — для памятников истории)

1907 г.

IV. АДРЕС (местонахождение) ПАМЯТНИКА

Алтайский край, Тюменцевский р-н, пос. Заводской

(республика, край, область, район, автономная обл.,

национальный округ, населенный пункт, пути сообщения)

V. ХАРАКТЕР
СОВРЕМЕННОГО
ИСПОЛЬЗОВАНИЯ

по первично-назначению	культурно-просветит.	туристско-экскурсион	лечебно-отдых.	жилищно-помещик.	хозяйств.	не используется
	музей, клуб, двор.		бани, санит.-д/отд., +		учрежд. торговли, производ. склад	

ПРИЛОЖЕНИЯ:

Фото общего вида — 1

Фото фрагментов — 5

Генплан — 1

Обмеры:

план — 1

фасады —

разрез —

Схематический план

архитектурный план —

VI. ИСТОРИЧЕСКИЕ СВЕДЕНИЯ

а)	для памятных археологии	— история возникновения, кем и когда производилась разведка и раскопки, место хранения коллекций
	для памятных истории	— история возникновения; краткая характеристика событий и лиц, в связи с которыми объект приобрел значение памятника.
	для памятных архитектуры и монументального искусства	— автор, строитель, заказчик, история создания.

Конный завод в с. Тюменцево был построен в 1907 – 1910 гг. по заказу А.А. Винокурова на деньги, полученные им в наследство от отца.

А.А. Винокуров, единственный из 4-х сыновей купца I гильдии А.А. Винокурова всю жизнь прожил в с. Тюменцево в старом отцовском доме. Активно занимался благотворительностью: построил церковь, школу, приют, оказывал помощь солдатским семьям. Получив наследство, занялся расширением хозяйства, а том числе постройкой конезавода.

Подрядчиком на выполнение работ выступил переселенец из Вятской губернии, толстовец по убеждениям, Ануфриев Григорий Михайлович (1853-1933 гг.). Им создан не только комплекс конного завода, но и дома Винокуровых в городах, магазины, возведена Свято-Троицкая церковь и здание маслозавода в с. Тюменцево.

При выборе места строительства конезавода А.А. Винокуров руководствовался соображениями удаленности от дорог, наличия хороших выпасов и водопоя.

В комплекс конезавода входили 2 конюшни, шорная, каретный сарай, лазарет для лошадей, фуражные амбары, столовая и бараки для конюхов и наездников.

Целью работы конезавода являлось разведение и поставка орловских рысаков для нужд царской армии и беспородных лошадей для сельскохозяйственных работ.

б) перестройки и утраты, изменившие первоначальный облик памятника

в) реставрационные работы (общая характеристика, время, автор, место хранения документации).

VII. ОПИСАНИЕ ПАМЯТНИКА

для памятника археологии	— характер культурного слоя, наличие находок
для памятника истории	— характеристика памятника, название, текст и время установления
для памятника архитектуры	— местоположение объекта — основные особенности планировочной, композиционно-пространственной структуры и конструкции; характер декора фасадов и интерьеров наличие монументальной скульптуры, прикладного искусства, строительной керамики, основные габариты
для памятника монумент, все-об.	— основные особенности композиционного и колористического решения; текст, материал, техника, размер

В комплекс зданий «Конного завода А.А. Винокурова» входят два здания – манеж и шорняк.

К круглому объему деревянного манежа, перекрытого шатровой кровлей, непосредственно примыкает здание шорной – одноэтажное, из красного кирпича, с высокой скатной крышей, прямоугольное в плане.

Манеж представляет собой круглое сооружение с оригинальной конструкцией покрытия – зонта. В плане манеж – две окружности деревянных стеновых конструкций разного радиуса с общим центром. Внутренняя окружность диаметром 21,4 м, диаметр внешней – 28,2 м. Стеновые конструкции – вертикальные столбы – стойки с шагом ≈ 4,2 м, как по внутренней, так и по внешней окружности с заполнением в зазор из деревянных, расположенных горизонтально, плах, вставляемые в вертикальные пазы столбов.

Размеры окружностей приняты таким образом, что с одинаковым шагом стоек по внешней и внутренней окружности над ними устроено покрытие, образуя пространство внешней радиальной галереи. Под карнизом между столбами по всей длине внешней окружности вставляются рамы остекления. Над центральной окружностью возвышается шатровое покрытие с уникальной конструкцией деревянных наклонных стропил, которые в центре удерживает своим весом высочайший столб диаметром 0,7 м. Завершает всю композицию шпиль. Шпиль – продолжение высшей опоры – ^{дальнейшее} ~~стропило~~ и дополнение к ее массе. Остекление центральной части организовано аналогично остеклению радиальной галереи под карнизом шатрового покрытия. Ворота распашные устроены между стойками: 4 шт. по внешней окружности через равные промежутки и 2 шт. во внутренней окружности.

Здание шорной примыкает в юго-западной части к внешней стене манежа, имея общие ворота. На противоположной стене также же ворота, т.е. образуется сквозной проезд. Прямоугольное в плане здание с двускатной высокой крышей имеет небольшую пристройку с односкатным пологом покрытием. Стены здания из красного кирпича. Проемы окон и ворот завершают лучковые перемычки, углы фиксируют пиластры. Добротные пропорции и лаконичный декор делают это небольшое сооружение образом достойного дополнения, не соперничающий с основным объемом манежа.

Общая оценка общественной, научно-исторической и градостроительной значимости памятника

Манеж конезавода представляет великолепный образец промышленного объекта нач. XX в., яркий пример соединения оригинального архитектурного решения объема и уникальной конструкции покрытия – зонта большого пролёта.

VIII. ОСНОВНАЯ БИБЛИОГРАФИЯ, АРХИВНЫЕ ИСТОЧНИКИ, ИКОВОГРАФИЧЕСКИЙ МАТЕРИАЛ

1. Степанская Т.М. Памятники градостроительства и архитектуры Алтайского края: Каталог. Барнаул, 1900, 54 с.
2. История Алтай: часть 1: Учебное пособие. – Барнаул: Изд-во Алт. ун-та, 1995. С. 296.
3. Скубневский В.А., Старцев А.В., Гончаров Ю.М. «Предприниматели Алтай 1861–1917 гг.», Барнаул, 1996 г., с. 43–45.
4. ЦХАФ АК ф. 31. Оп. 1 Д. 340. Л.4.













Российская Федерация. Отдел (инспекция) охраны недвижимых памятников истории и культуры

(наименование республиканского органа охраны)

Адрес Алтайский край, Тюменцевский р-н, пос. Заводской

(АССР, край, область, район, автономная обл., национальный округ, поселковый пункт)

УЧЕТНАЯ КАРТОЧКА

I. НАИМЕНОВАНИЕ ПАМЯТНИКА

Конезавод А.А. Винокурова

II. ТИПОЛОГИЧЕСКАЯ ПРИНАДЛЕЖНОСТЬ

памятник археологии	памятник истории	памятник архитектуры	памятник монумент иск-ва
		3,6	

III. ДАТИРОВКА ПАМЯТНИКА

1907 г.

IV. ХАРАКТЕР СОВРЕМЕННОГО ИСПОЛЬЗОВАНИЯ

По первому. Назначению	Культурно-просветит.	Туристско-экскурсион.	Лечебно-оздоров.	Жилые помещен.	Хозяйств-вен	Не исполь-зуют
+						

Предок по исполн.

V. ХАРАКТЕРИСТИКА ТЕХНИЧЕСКОГО СОСТОЯНИЯ
VI. КАТЕГОРИЯ ОХРАНЫ

Хорошее	Среднее	Плохое	Аварийное
			+
Федеральная		Местная	Не состоит
		+	

Наличие утвержденной охранной зоны

Да Нет

VII. ЦЕЛЬ ХРАНЕНИЯ

Паспорт	Фотографии	Обмеры	Реставрационные напр.
+	+		

Действ. объект культурного наследия

Органы охраны		Реставрацион. мастерские	Музей, архив, ГИИ
---------------	--	--------------------------	-------------------

а 2003 г.

Федерал.	Республикан.	Местный	Респуб-ликан.	Местные
		+		

Составитель Кубрина Е.А. - историк

(Ф.И.О., должность, профессия)

Директор ИПЦ «Наследие» Л.А. Никитина

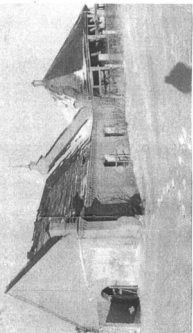
(Ф.И.О.)

(подпись)

(подпись)



Фото или схематический план



Краткое описание

В комплекс зданий «Конный завод А.А. Винокурова» входят два здания – манеж и шорная.

К круглому объему деревянного манежа, перекрытого шатровой кровлей, непосредственно примыкает здание шорной – одноэтажное, из красного кирпича, с высокой скатной крышей, прямоугольное в плане.

Манеж представляет собой круглое сооружение с оригинальной конструкцией покрытия – зонта.

В плане манеж – две окружности деревянных стеновых конструкций разного радиуса с общим центром.

Над центральной окружностью возвышается шатровое покрытие с уникальной конструкцией деревянных наклонных стропил, которые в центре удерживает своим весом висячий столб диаметром 0,7 м.

Здание шорной примыкает в юго-западной части к внешней стене манежа, имея общие ворота.

Манеж конезавода представляет великолепный образец промышленного объекта нач. XX в., яркий пример соединения оригинального архитектурного решения объема и уникальной конструкторской находки.