

3710021000-1

МИНИСТЕРСТВО КУЛЬТУРЫ СССР

индекс

ПАМЯТНИКИ ИСТОРИИ И КУЛЬТУРЫ СССР (недвижимые)

СОЮЗНАЯ РЕСПУБЛИКА РСФСР

Министерство культуры. Государственная инспекция по охране памятников
(наименование республиканского органа охраны памятников)
истории культуры

ПАСПОРТ

I. НАИМЕНОВАНИЕ ПАМЯТНИКА Квартира в которой в 1918 г. жил М. В. Фрунзе

II. ТИПОЛОГИЧЕСКАЯ ПРИНАДЛЕЖНОСТЬ

памятник археологии	памятник истории	памятник архитектуры	памятник монумент. иск-ва
	2		

III. ДАТИРОВКА ПАМЯТНИКА (или дата исторического события, с которым связано возникновение памятника—для памятников истории)
Здание построено в 1912-1913 г.г.

IV. АДРЕС (местонахождение) ПАМЯТНИКА г. Иваново, ул. Степанова д. 14
(АССР, край, область, район, автономная обл.,

непосредственный округ, населенный пункт, путь сообщения)

V. ХАРАКТЕР СОВРЕМЕННОГО ИСПОЛЬЗОВАНИЯ

по первонач. назначению	культурно-просветит.	туристско-экскурсион.	лечебно-оздоровительн.	жилые помещения	хозяйственно-	не используется
	музей библ. клуб		больн. санкт. дотел.		учреждение торгов. промыш. склад	

Ивановский Обком ВЛКСМ

ПРИЛОЖЕНИЯ:

- Фото общего вида—1
- Фото фрагментов—
- Генплан—
- Обмеры: план—
- фасад—
- разрез—
- Схематический план охранной зоны—

VI. ИСТОРИЧЕСКИЕ СВЕДЕНИЯ

- | | | |
|----|--|---|
| а) | для памятников археологии | — история возникновения, кем и когда производилась разведки и раскопки, место хранения коллекций. |
| | для памятников истории | — история возникновения; краткая характеристика событий и лиц, в связи с которыми объект приобрел значение памятника. |
| | для памятников архитектуры и монументального искусства | — автор, строитель, заказчик, история создания. |

Весной и летом 1918 г./с марта и-ца/ в этом доме, во втором этаже, в конце коридора жил М.В. Фрунзе с семьей.

М.В. Фрунзе /1885-1925/ выдающийся деятель КПСС и Советского государства, талантливый полководец и организатор Советских вооруженных сил, начал революционную работу в Иваново-Вознесенском районе в 1905 г. Был членом Иваново-Вознесенского комитета РСДРП одним из организаторов и руководителей Совета рабочих депутатов.

В марте 1918 г. избранный председателем Губисполкома вновь приехал в Иваново-Вознесенск, где работал до 21 января 1919 г. т.е. до отъезда на Восточный фронт. Был одновременно председателем Округа и Губкома партии, председателем Губсовнархоза, комиссаром Ярославского военного округа. С его именем связаны организация губернии, первые социалистические преобразования, создание вузов.

- б) перестройки и утраты, изменившие первоначальный облик памятника.

Перестройки внутри здания проводились неоднократно.

- в) реставрационные работы (общая характеристика, время, автор, место хранения документации) **Реставрационных работ не было.**

VII. ОПИСАНИЕ ПАМЯТНИКА

а)	}	для памятников археологии	— характер культурного слоя, важнейшие находки.
		для памятников истории	— характеристика памятника, наличие, текст и время установления мемориальной доски.
		для памятников архитектуры	— основные особенности планировочной, композиционно-пространственной структуры и конструкций; характер декора фасадов и интерьеров; наличие живописи, скульптуры, прикладного искусства; строительный материал, основные габариты.
		для памятников монумент. иск-ва	— основные особенности композиционного и колористического решения, тексты, материал, техника, размер.

Каменное трехэтажное здание с надстройкой, покрыто железом, облицовка из глазированной плитки.

Объем строения 3143 м³. Общая полезная площадь 543,3 м². Здание построено в 1912–1913 гг. Архитектор неизвестен. Первоначально служило гостиницей. В 1918 г. в нем было устроено общежитие партийных и советских работников.

На здании установлена мемориальная доска 40x60. Текст: "Здесь жил в 1918 году Михаил Васильевич Фрунзе".

Имеет значение как памятник связанный с революционной деятельностью М.В.Фрунзе.

б) общая оценка общественной, научно-исторической и художественной значимости памятника.

Мемориальный памятник, связанный с деятельностью М.В.Фрунзе.

VIII. ОСНОВНАЯ БИБЛИОГРАФИЯ, АРХИВНЫЕ ИСТОЧНИКИ, ИКОНОГРАФИЧЕСКИЙ МАТЕРИАЛ

М.В.Фрунзе К истории социал-демократии в Иваново-Вознесенской губернии. Соч. т. I М. 1929 г.

И.К.Гамбург, П.Е.Хорошилов и др. М.В.Фрунзе М. 1962 г.
Очерки Ивановской организации КПСС ч. I 1963 г. ч. II 1967 г.

История города Иваново ч. II. Яросл. 1962 г.

г. Иваново – Путеводитель, Яросл. 1968 г.

Грозные годы. Воспоминания старых коммунистов. Изд. ки. изд. 1961 г.

IX. ТЕХНИЧЕСКОЕ СОСТОЯНИЕ

характеристика общего состояния:

для памятников археологии: культурного слоя важнейших находок

для памятников архитектуры и истории: конструкций стен покрытий потолков пола декора фасадов интерьеров

в интерьере: живописи скульптуры прикл. искусства

для памятников монументального искусства: цоколя постамента скульптуры грунта красочного слоя.

хорошее	среднее	плохое	аварийное
+			
+			
+			
+			
+			
+			

X. СИСТЕМА ОХРАНЫ

а) категория охраны

союзная	республ.	местная	не состоит
		+	

б) дата и № документа о принятии под охрану

Решение Ивановского Исполкома Облсовета

от 8/ХП-1949 г. № 1179

в) границы охранной зоны и зоны регулирования застройки (краткое описание со ссылкой на утверждающий документ)



000027051

Здание состоит на балансе

г) балансовая принадлежность и конкретное использование

Ивановского Обкома ВЛКСМ

д) дата и № охранного документа

Охранное обязательство обкома ВЛКСМ. 1961 г.

Дата составления паспорта

18 октября

Составитель **ШИПУЛИНА Анна Владимировна**

доцент Ивановского Государственного педагогического института

1961



Ивановской обл. для сохранения
А. Шипулина
А. Шипулина

(подпись)





**ЗДЕСЬ ЖИЛ В 1918 Г.
МИХАИЛ ВАСИЛЬЕВИЧ
ФРУНЗЕ.**

МИНИСТЕРСТВО КУЛЬТУРЫ СССР ● ПАМЯТНИКИ ИСТОРИИ И КУЛЬТУРЫ СССР (недвижимые) 2.2. 1.174
 СОЮЗНАЯ РЕСПУБЛИКА РСФСР Госинспекция по охране памятников истории и культуры
 Адрес г. Иваново, ул. Степанова д. 14. (наименование республиканского органа охраны)
 (АССР, край, область; район, автономная обл.; национальный округ; населенный пункт)

УЧЕТНАЯ КАРТОЧКА

I. НАИМЕНОВАНИЕ ПАМЯТНИКА Дом, в котором в 1918 году жил М. В. Фрунзе

II. ТИПОЛОГИЧЕСКАЯ
ПРИНАДЛЕЖНОСТЬ

памятник археологии	памятник истории	памятник архитектуры	памятник монумент. ис-ва
	2		

III. ДАТИРОВКА ПАМЯТНИКА 1912-1913г.г.

IV. ХАРАКТЕР
СОВРЕМЕННОГО
ИСПОЛЬЗОВАНИЯ

по перво- начальному назначению	культурно- просвети- тельное	туристско- экскурсион- ное	лечеб- но-оздорови- тельные	жилые помещения	хозяйст- венное	не исполь- зуется
					+	

предлож. по использ. _____

V. ХАРАКТЕРИСТИКА
ТЕХНИЧЕСКОГО СОСТОЯНИЯ

хорошее	среднее	плохое	аварийное
+			

VI. КАТЕГОРИЯ ОХРАНЫ

союзная	республ.	местная	не состоит
	+		

наличие утвержденной охранной зоны

да	нет
	+

VII. НАЛИЧИЕ ДОКУМЕНТАЦИИ

паспорт	фотографии	обмеры	реставрационные материалы
+	+		

место хранения документов

Дата составления карточки

8 - ИЮНЯ 1971 г.

органы охраны			реставрационные мастерские		музей, архив, НИИ
союзный	республикан.	местный	республикан.	местные	
	+	+			

М. П. Составитель Кудряшова Т.Н. - экономист

(ф. и. о., должность или профессия, подпись)

Инспектор по охране памятников Алещихина

(ф. и. о., подпись)

УЧЕТНАЯ КАРТОЧКА (оборотная сторона)

Фото или схематический план



Краткое описание

Весной и летом 1918г. в этом доме на втором этаже в конце коридора жил М.В. Фрунзе с семьей. М.В. Фрунзе /1885-1925г.г./ - выдающийся деятель КПСС и Советского государства, талантливый полководец и организатор. Начал революционную работу в Иваново-Вознесенске с 1905г. На здании установлена мемориальная доска с текстом: "Здесь жил в 1918 году Михаил Васильевич Фрунзе".

Здание каменное, 3-х этажное, с надстройкой, покрыто железом, облицовано глазированной плиткой. На балансе Ивановского обкома ВКСМ. ^{Игг.} з. 2628

ПАМЯТНИКИ ИСТОРИИ И КУЛЬТУРЫ СССР
(недвижимые)

37/002/1000

СОЮЗНАЯ РЕСПУБЛИКА РСФСР

~~ЖК РСФСР~~ Главное управление по охране памятников истории и культуры

П А С П О Р Т

I. НАИМЕНОВАНИЕ ПАМЯТНИКА Гостиница "Центральные номера". Дом, в котором жила М.В. Фрунзе.

II. ТИПОЛОГИЧЕСКАЯ ПРИНАДЛЕЖНОСТЬ

памятник археологии	памятник истории	памятник архитектуры	памятник монумент. иск-ва
	3	(3)	

III. ДАТИРОВКА ПАМЯТНИКА (или дата исторического события, с которым связано возникновение памятника — для памятников истории)

сер. XIX в. — 1914

IV. АДРЕС (местонахождение) ПАМЯТНИКА Ивановская обл., г. Иваново, ул. Степанова,

(АССР, край, область, район, автономная обл.,

14, весь транспорт, ост. "кино Центральный", магазин "детские товары"
национальный округ, всесоюзный округ, вули подзела)

V. ХАРАКТЕР СОВРЕМЕННОГО ИСПОЛЬЗОВАНИЯ

по первонач. назначению	культурно-просветит.	туристско-экскурсион.	лечебно-оздоровительн.	жилые помещения	хозяйственное	не используется
	музей библ. клуб		больн. святы. догод.		учреждение интернат прямой склад	

ПРИЛОЖЕНИЯ: проект I
 Фото общего вида — 2
 Фото фрагментов — 4
 Генплан —
 Обмеры: план — 4
 фасад —
 разрез —
 Схематический план
 охранной зоны —

VI. ИСТОРИЧЕСКИЕ СВЕДЕНИЯ

а)	для памятников археологии	— история возникновения, кем и когда производились раскопки и раскопки, место хранения коллекций.
	для памятников истории	— история возникновения; краткая характеристика событий и лиц, в связи с которыми объект приобрел значение памятника.
	для памятников архитектуры и монументального искусства	— автор, строитель, заказчик, история создания.

Первоначально на участке находился каменный 3-х этажный дом, выстроенный, вероятно, в середине XIX века и оформленный в традициях классицизма. До 1895 г. здание принадлежало набойщикам Напалковым. С конца XIX века в нем располагалась гостиница. Последний владелец дома А.Н. Марков в 1912 году заказал проект реконструкции дома. Автор проекта — архитектор А.Ф. Снурилов. Реконструкция была завершена к 1914 году. Здание было полностью архитектурно переформировано и был пристроен 4-х этажный объем, примкнувший к соседнему дому Бакулина (№ 16). В доме Маркова разместилась гостиница "Центральные номера", которая была арендована Н.П. Шаховым. На первом этаже находились ресторан и кухня, на втором и третьем — номера, на 4-м — в мезонине — квартира администратора.

б) перестройки и утраты, изменившие первоначальный облик памятника

Утрачено парапетное ограждение кровли, вход в ресторан переделан в окно дома 12 и 16, расположенные с домом 14 сплошным фасадом, были в 1970-е — 1980-е годы надстроены и полностью архитектурно переформированы, и в настоящее время все три дома выглядят как единое целое.

в) реставрационные работы (общая характеристика, время, автор, место хранения документации)

не проводились

VII. ОПИСАНИЕ ПАМЯТНИКА

а)	для памятников археологии	— характер культурного слоя, важнейшие находки
	для памятников истории	— характеристика памятника, наличие, текст и время установления мемориальной доски
	для памятников архитектуры	— основные особенности планировочной, композиционно-пространственной структуры и конструкций; характер декора фасадов и интерьеров; наличие живописи, скульптуры, прикладного искусства; строительный материал, основные габариты
	для памятников монумент. ис-куств	— основные особенности композиционного и колористического решения; тексты, материал, техника, размер

Здание расположено в центре города, в ряду исторической застройки по красной линии ул. Степанова (бывш. Напалковской). Здание Г-образное в плане, с одноэтажной пристройкой со стороны двора, кирпичное, 3-х этажное, с 4-х этажным левым флангом.

Фасад здания оформлен в стиле модерн, 4-х этажная часть здания в одну оконную ось выделена лопатками и имеет лучковое завершение с двумя тумбами — башенками по углам. Плоскости лопаток в верхней части декорированы параллельными полосами, а на уровне 4-го этажа помещены маски. Весь фасад здания асимметричен, в левой части здания расположен вход, ланкированный двумя сегментовидными скьями, а рядом проездная арка во двор. Фасад облицован серой керамической плиткой, на фоне которой выделяются штукатурные детали: завершения над окнами 2 и 3 этажей, подчеркивающие оконные премышки, квадратные профилированные филенки между этажами, а также обрамление входа в здание и украшения в виде сходящихся волют над проездной аркой.

Дворовый фасад оштукатурен, пристройка 1914 года — из красного кирпича, декоративной отделки нет.

В 4-х этажной части помещены парадная и дворовая межэтажные лестницы, на первом этаже первоначально размещался зал ресторана, в настоящее время разделенный перегородками, и одноэтажная пристройка со двора для кухни. Планировка 2 и 3 этажей коридорная, с расположением номеров по обе стороны коридора. В интерьере сохранилась межэтажная лестница, рисунок перил выполнен с использованием готических мотивов (аналогична лестнице д. А. А. Полушкина (Ленина, 40). Вторая чугунная ажурная лестница относится к дому № 16, вошедшему в состав здания.

б) общая оценка общественной, научно-исторической и художественной значимости памятника.

Значительное для Иваново-Вознесенска общественное сооружение нач. XX в., выстроенное местным архитектором А. Ф. Снуриловым.

VIII. ОСНОВНАЯ БИБЛИОГРАФИЯ, АРХИВНЫЕ ИСТОЧНИКИ, ИКОНОГРАФИЧЕСКИЙ МАТЕРИАЛ

ИГОИРМ №/в 5056/60 — открытка, облик дома до перестройки А. Ф. Снуриловым

ГАИО, ф. 2, оп. I 4980 — проект дома и поэтажные планы.

523I — журнал заседаний оценочной комиссии

Владим. губ. календарь-справочник. Памятная книжка на 1914 г.

Объявление об открытии гостиницы Шахова в доме Маркова.

XI. ТЕХНИЧЕСКОЕ СОСТОЯНИЕ

характеристика общего состояния:
для памятников археологии

для памятников архитектуры и истории

в интерьере:

для памятников монументального искусства

скульптурного слоя
защитных находок

конструкций
стен
закрытый
потолок
пола
декора фасадов
интерьеров

живописи

скульптуры
прикл. ис-ва
цоколя
постаментов
скульптуры
грунта
красочного слоя

хорошее	среднее	плохое	аварийное
+			

X. СИСТЕМА ОХРАНЫ

а) категория охраны

союзная	республ.	местная	не состоит
	+		

б) дата и № документа о принятии под охрану охраняется как памятник истории № 624
от 04.12.74г. Советом РСФСР.

в) границы охранной зоны и зоны регулирования застройки (краткое описание со ссылкой на утверждающий документ)
не утверждена



D000027060

г) балансовая принадлежность и конкретное использование Домоуправление № 6
ОК ВЛКСМ, бюро международного молодежного туризма "Спутник"

д) дата и № охранного документа

Дата составления паспорта

« 7 » декабря 1983г.

Составитель Тихомирор А.А. по заказу ИИГУ

(подпись)

Инспектор по охране памятников М. П.

(подпись)

Иваново-Вознес
Воздвиженская ул













Адрес Ивановская обл., Иваново, ул. Степанова, 74 _____

У Ч Е Т Н А Я К А Р Т О Ч К А

гостиница

I. НАИМЕНОВАНИЕ ПАМЯТНИКА Центральные номера
 II. ТИПОЛОГИЧЕСКАЯ ПРИНАДЛЕЖНОСТЬ

Памятник археологии	Памятник истории	Памятник архитектуры	Памятник оной искусства
		3	

III. ДАТИРОВКА ПАМЯТНИКА
 IV. ХАРАКТЕР СОВРЕМЕННОГО ИСПОЛЬЗОВАНИЯ

1914						
По первоначальное назначению	Культурно-просветительное	Туристско-экскурсионное	Лечебно-оздоровительн.	Жилые помещения	Хозяйственное	Не используется

предложение по использованию
 V. ХАРАКТЕРИСТИКА ТЕХНИЧЕСКОГО СОСТОЯНИЯ

хорошее	среднее	плохое	аварийное
союзная	республ.	местная	не состоит
	+		

VI. КАТЕГОРИЯ ОХРАНЫ

наличие утвержденной охранной зоны

да	нет	+
----	-----	---

VII. НАЛИЧИЕ ДОКУМЕНТАЦИИ

паспорт	фотография	обмеры	реставрационные материалы

Дата составления карточки
7 декабря 1983 г.
 М. П.

Органы охраны			Реставрационные мастерские		Музей архив. НИИ
союзный	республикан.	местный	республикан.	местные	

Составитель Тихомиров А.К.
 ф., и., о., должность или профессия, подпись

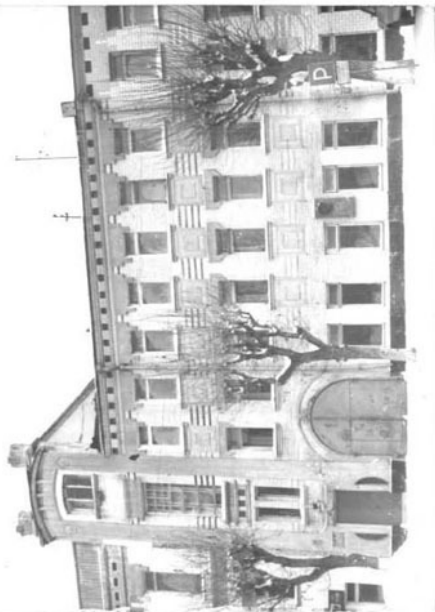
Инспектор по охране памятников М. П. С.
 ф., и., о., подпись

Искусствозон

УЧЕТНАЯ КАРТОЧКА (оборотная сторона)

Фото или схематический план

Краткое описание



Первоначально на участке находился кирпичный 3-х этажный дом, оформленный в традициях классицизма. Последний владелец дома А. Н. Марков в 1912 г. заказал проект реконструкции дома. В 1914 г. по проекту А. Ф. Снурилова здание было полностью архитектурно переформировано и соединено 4-х этажной вставкой с соседним домом № 16. Новая отделка выполнена в стиле модерн. В доме разместились гостиница "Центральные номера". Здание расположено в ряду исторической застройки ул. Степанова. 4-х этажная часть здания выделена лопатками и завершена лучковым сандриком, на плоскости лопаток выполнен орнамент в виде параллельных полос, а на уровне 4 этажа помещены маски. Вход в здание, расположенный в левой части, фланжирован сегментообразными окнами, рядом находится проездная арка. Фасад облицован серой керамической плиткой, на фоне которой выделяются стукатурные детали в виде завершений над окнами, вадретных филеок и декоративных вставок. Планировка коридорная. В интерьере сохранилась межэтажная лестница. Значительное общественное сооружение нач. XX в., встроено *И. Ф. Снуриловым*

Ш. т., з. 3256. т. 100