

7710115006

МИНИСТЕРСТВО КУЛЬТУРЫ СССР

37.396/5-1.32.1

ИНДЕКС

ПАМЯТНИКИ ИСТОРИИ И КУЛЬТУРЫ СССР (недвижимые)

СОЮЗНАЯ РЕСПУБЛИКА РСФСР

Министерство культуры РСФСР. Главное управление по охране памятников истории и культуры. Гос. инспекция по охране памятников архитектуры и градостроительства г. Москвы.

ПАСПОРТ

I. НАИМЕНОВАНИЕ ПАМЯТНИКА Усадьба "Царицыно". Фигурные ("Виноградные") ворота.

II. ТИПОЛОГИЧЕСКАЯ ПРИНАДЛЕЖНОСТЬ

памятник археологии	памятник истории	памятник архитектуры	памятник монумент. иск-ва
		7	

III. ДАТИРОВКА ПАМЯТНИКА (или дата исторического события, с которым связано возникновение памятника — для памятников истории)

1777-1778гг.

IV. АДРЕС (местонахождение) ПАМЯТНИКА

Москва, Красногвардейский р-он,

(АССР, край, область, район, автономная обл.,

Царицыно, парк

национальный округ; населенный пункт; пути подъезда)

V. ХАРАКТЕР СОВРЕМЕННОГО ИСПОЛЬЗОВАНИЯ

по первонач. назначению	культурно-просветит.	туристско-экскурсион.	лечебно-оздоровителн.	жилые помещения	хозяйственное	не используется
+	музей библ. клуб		больн. санат. д/отд.		учреждение торгов. промшл. склад	

ПРИЛОЖЕНИЯ:

Фото общего вида — 8

Фото фрагментов — 19

Генплан —

Обмеры: план — I

фасад —

разрез —

Схематический план

огражденной зоны —

РКААДЫШ — I

VI. ИСТОРИЧЕСКИЕ СВЕДЕНИЯ

а)	для памятников археологии для памятников истории для памятников архитектуры и монументального иск-ва	— история возникновения, кем и когда производились разведки и раскопки, место хранения коллекций. — история возникновения: краткая характеристика событий и лиц, в связи с которыми объект приобрел значение памятника. — автор, строитель, заказчик, история создания.
----	---	---

Постройка Фигурных ворот при входе в парк началась по проекту И.В.Баженова в 1777г. В своем отчете о работах за этот год он писал: "...фундамент с цокулем и до половины башен своих из белого камня сделано". В следующем 1778 г. он сообщает: "у конца угла сада, что по той же березовой перспективе в рошу, ворота прекрасной фигуры по моему мнению и прямо нежной готической архитектуры совсем же отделаны".

На известной панораме Царицына Баженов изобразил ворота (в фас) в том виде, как они были задуманы им первоначально. По сохранившимся чертежам (план и фасад) и натуре известно, что в процессе их строительства были внесены некоторые изменения: вместо высоких готических шпилей по обе стороны парапета введены обелиски; отсутствуют венчающие шпили верхнего яруса башен; изменен рисунок декоративной вставки в пролете проездной арки. По изображению виноградной лозы на ее архивольтах ворота получили свое второе название - "виноградные".

б) перестройки и утраты, изменившие первоначальный облик памятника.

Утрачены завершения парапета и фланкировавшие его белокаменные обелиски, декоративная скульптура и металлические решетки в проемах нижнего яруса башен с южной стороны.

в) реставрационные работы (общая характеристика, время, автор, место хранения документации)

В 1927 г. под руководством арх.Н.А.Пустоханова проведен капитальный ремонт. Материалы отсутствуют. Известно, что при этом ремонте с одной из башен была снята сохранившаяся керамическая скульптура сабаки и передана на хранение в ГИИМА им.А.В.Шуева.

В 1960-61 гг. проведены восстановительные работы (без проекта) под руководством арх.М.В.Дьяконова (ЦНРИ Академии строительства и архитектуры СССР), в результате которых отреставрированы полуколонки парапета, верхняя часть башен, докомпонованы поврежденные детали декора, вновь восстановлены металлические решетки южных проемов первого яруса башен.

Материалы - в архиве НИИМ 2/0 "Союзреставрация" (шифр 61, инв.№141)

VII. ОПИСАНИЕ ПАМЯТНИКА

а)	для памятников археологии	--- характер культурного слоя, важнейшие находки.
	для памятников истории	--- характеристика памятника, наличие, текст и время установления мемориальной доски,
	для памятников архитектуры	--- основные особенности планировочной, композиционно-пространственной структуры и конструкций; характер декора фасадов и интерьеров; наличие живописи, скульптуры, прикладного искусства; строительный материал, основные габариты,
	для памятников монумент. иск-ва	--- основные особенности композиционного и колористического решения; тексты, материал, техника, размер.

Фигурные ("виноградные") ворота, поставленные при входе в пейзажный парк, завершают Березовую перспективу на юге и замыкают юго-западный угол территории дворцового комплекса. Их "пограничное" местоположение определяет равнозначность основных фасадов: северного - обращенного к зданиям ансамбля, и южного - открытого в парк.

Круглые в плане, соединенные аркой, пилоны ворот, имеют с обеих сторон по продольной оси сильно выступающие раскреповки с четырьмя трехчетвертными колоннами и поставлены на прямоугольный низкий цоколь.

На внутренние (со стороны проезда) раскреповки массивных двухярусных башен-пилонов опирается высокая, увенчанная парапетом, стрельчатая арка, образуя живописную, традиционно трехчастную, объемно-пространственную композицию. Ее выразительность усиливает уменьшение объемов кверху, которое создает ступенчатый силуэт, смягченный сквозным парапетом и подвесным декоративным узором в пролете арки.

Глухие вверху башни имеют плоское завершение и первоначально были покрыты белокаменными плитами, служившими постаментом для двух скульптур лежащих собак. Объемы первого яруса башен - полые, перекрыты куполом и предназначались для декоративной скульптуры. Они имеют два стрельчатых с распалубками проема, расположенных на одной оси (север-юг), из которых обращенный в парк - опущен до цоколя. Над стрельчатыми - круглые проемы второго яруса башен, которые высвечивают его внутреннее пространство, зрительно облегчая цилиндрический, уменьшенный по сравнению с первым, объем вторых ярусов и создавая иллюзию реального помещения.

Нижний ярус башен выложен белокаменными блоками, верхний и арка - из кирпича на известковом растворе. Кладка готическая, в башнях - тычковая. Первый ярус башен изнутри оштукатурен и покрашен серой клеевой краской. Белокаменные полуколонки парапета и подвесной узор в арке укреплены металлическими стержнями. Декор выполнен в кирпиче и белом камне.

с) общая оценка общественной, научно-исторической и художественной значимости памятника.

Одно из лучших Баженовских сооружений в Царицыно, решенных в стиле псевдоготики. Самим Баженовым ценилось особенно высоко. Благодаря своему положению (на границе пейзажного парка и дворцового комплекса) и архитектурным достоинствам является наиболее выразительным элементом ансамбля.

VIII. ОСНОВНАЯ БИБЛИОГРАФИЯ, АРХИВНЫЕ ИСТОЧНИКИ, ИКОНОГРАФИЧЕСКИЙ МАТЕРИАЛ.

См. паспорт "Усадьба Царицыно". Ансамбль".

IX. ТЕХНИЧЕСКОЕ СОСТОЯНИЕ

характеристика общего состояния:
для памятников археологии

культурного слоя
важнейших находок

для памятников архитек-
туры и истории

конструкций
стен
покрытий
потолков
пола
декора фасадов
интерьеров

в интерьере:

живописи
скульптуры
прикл. иск-ва

для памятников монументального искусства

цоколя
постаментов
скульптуры
грунта
красочного слоя

хорошее	среднее	плохое	аварийное
+			
+			
	+		

X. СИСТЕМА ОХРАНЫ

а) категория охраны

союзная	республ.	местная	не состоит
	+		

б) дата и № документа о принятии под охрану

**Постановление Совета Министров РСФСР
от 30 августа 1960г. № 1327**

в) границы охранной зоны и зоны регулирования застройки (краткое описание со ссылкой на утверждающий документ)

Охранная зона - в стадии корректирования

г) балансовая принадлежность и конкретное использование

парковое сооружение

д) дата и № охранного документа

Дата составления паспорта

Составитель

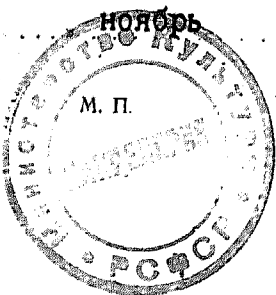
В.А.Тимкина - арх.

(ф. и. о., должность или профессия)

В.А.Тимкина
(подпись)

Инспектор по охране памятников

(подпись)



§ Уша (продолжение)

Архитектурную композицию Фигурных ворот отличают исключительная цельность и строгая логика развития форм. Главные фасады решены идентично (за исключением высоты проемов I-го яруса башен); Их построение имеет четкую классическую организацию: тяжелый и строгий нижний ярус служит опорой для насыщенного декором, зрительно более легкого второго. Боковые раскреповки со стройными трехчетвертными колоннами, расширяя массив первого яруса, поддерживают его карниз, на который опираются пяты проездной арки.

Функциональную тему (тему проезда) сооружения развивают: пирамидальное расположение сквозных проемов (высокие стрельчатые - первого яруса, круглые - второго и узкие стрельчатые - парапета вторят энергичному подъему проездной арки); применение цветовых акцентов (лаконичность белокаменного первого яруса башен и двухцветность второго); а также решение декора. Утяжеленные карнизы на консолях первого яруса башен сменяются более легкими - с сухариками во втором и самым простым и легким - в парапете так же, как двугорбые гибелинские зубцы у основания второго яруса сменяются треугольными у его вершины, объединяясь общим для них (по положению и форме) несохранившимся завершением парапета в виде белокаменных сквозных луковиц. При этом классические обломы карнизов и баз являются строгой основой для псевдоготических деталей. С поразительной свободой Баженов соединяет здесь различные формы в единую органически нерасторжимую композицию.

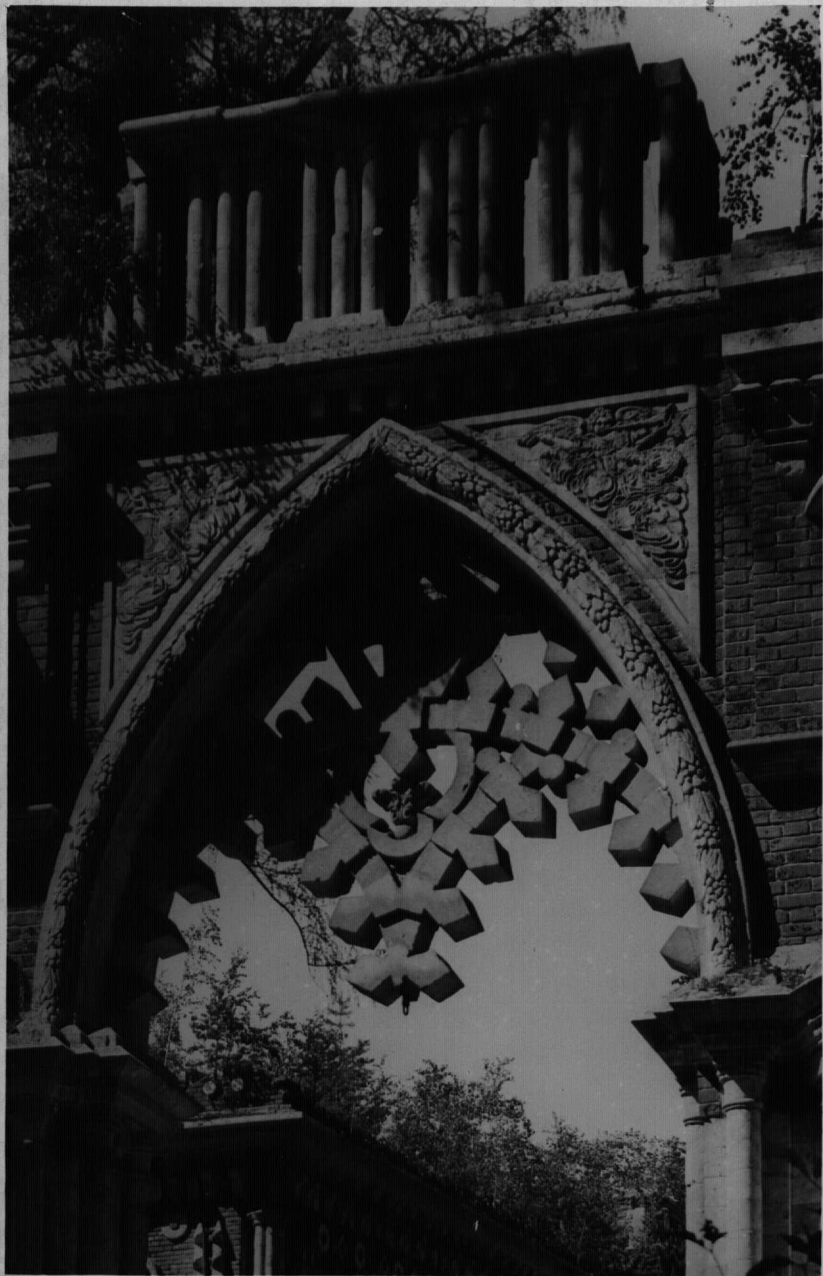
Сквозной парапет с двойными и тройными полуколоннами и подвесной белокаменной узор зрительно облегчают массив центральной части над высокой аркой. Резной архивольт, подчеркивающий ее форму, а также изящная графика на белокаменных щитах боковых фасадов и треугольных панелях по сторонам арки (с изображением фигур трубящих слав, акцентирующих триумфальность ворот) вносят изысканность в пластику их объема, свидетельствуя об авторском понимании равнозначности крупных форм и мелких деталей.

С боковых фасадов сооружение воспринимается как стройная трехъярусная башня.

По описи 1825 г. декоративное убранство ворот дополнялось скульптурой (ваз - 4, собак - 2, купидонов - 2), расположение которых не выяснено.

















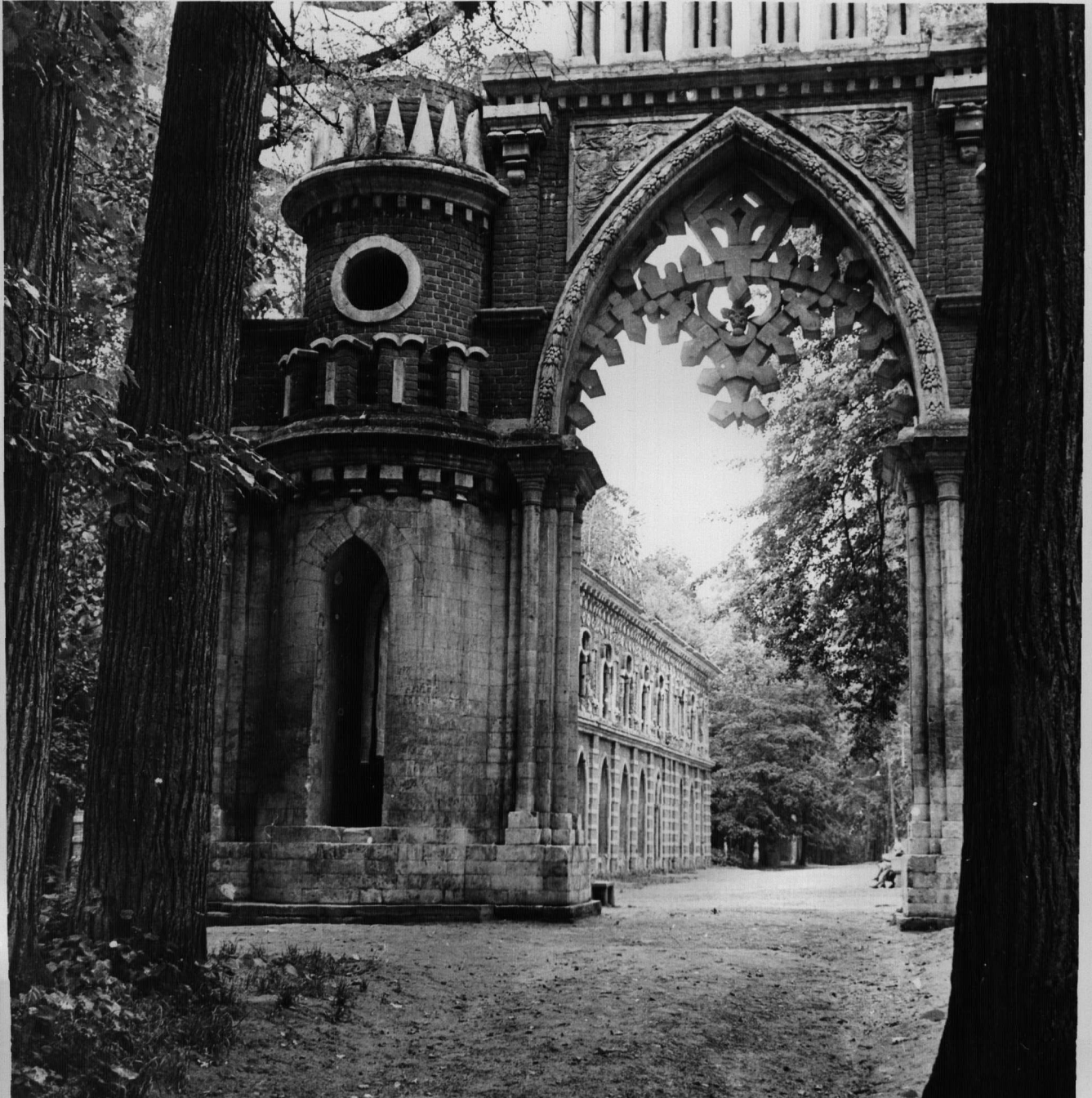














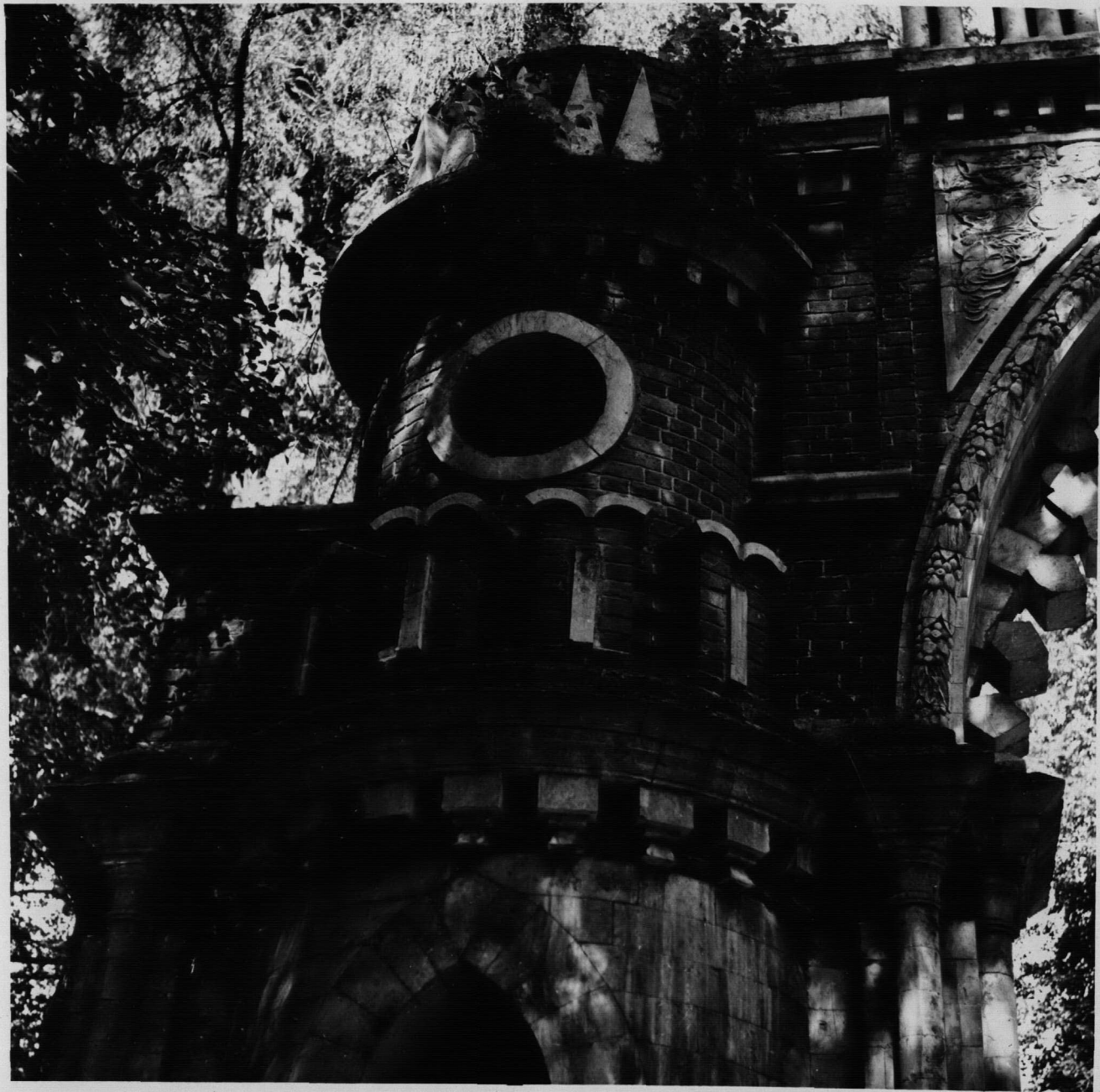


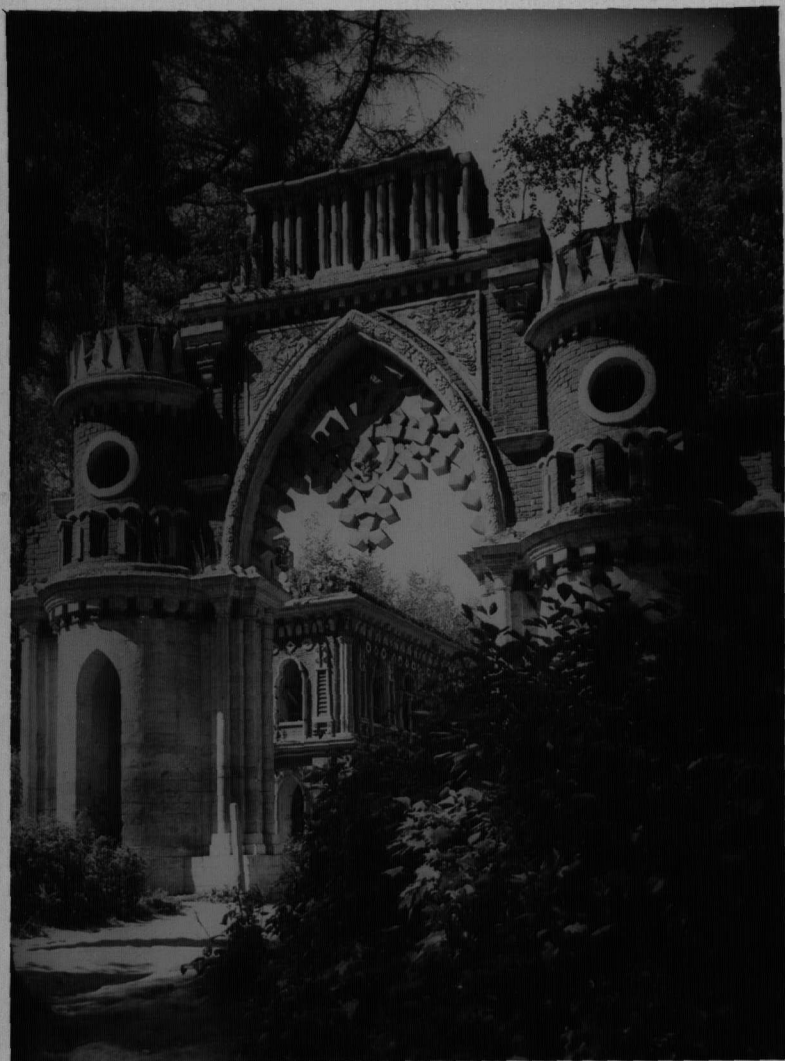


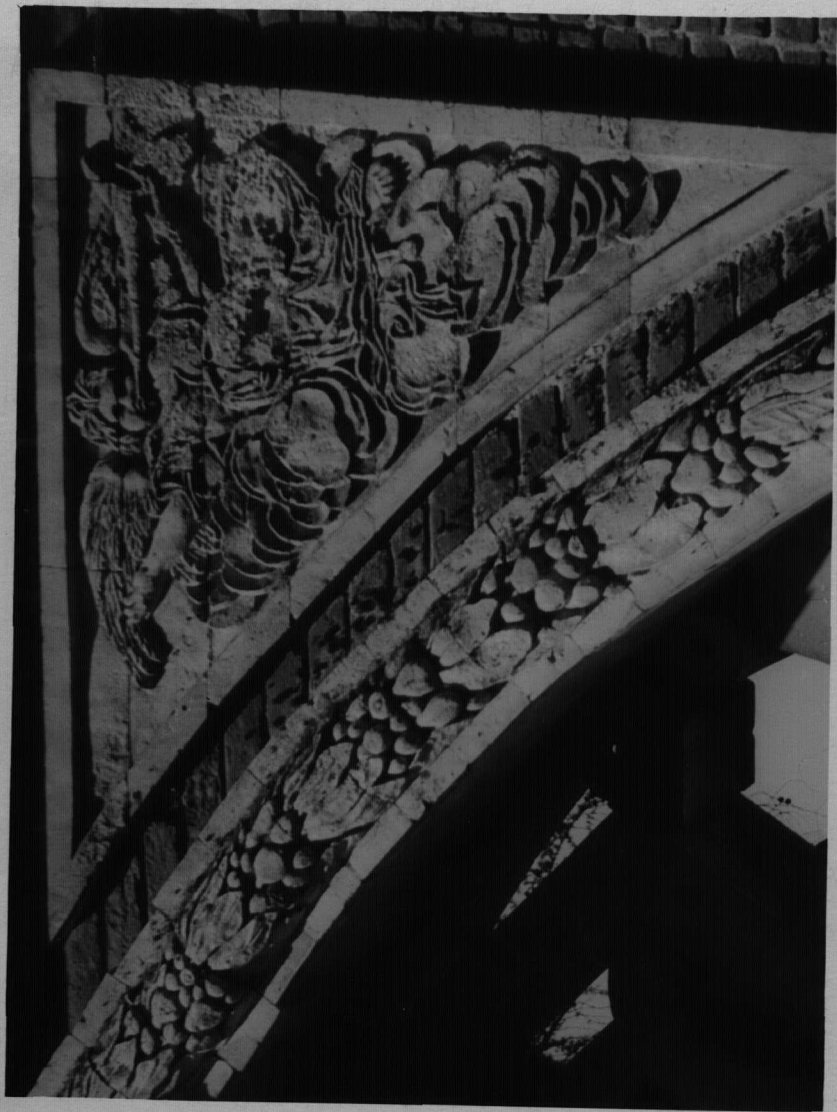


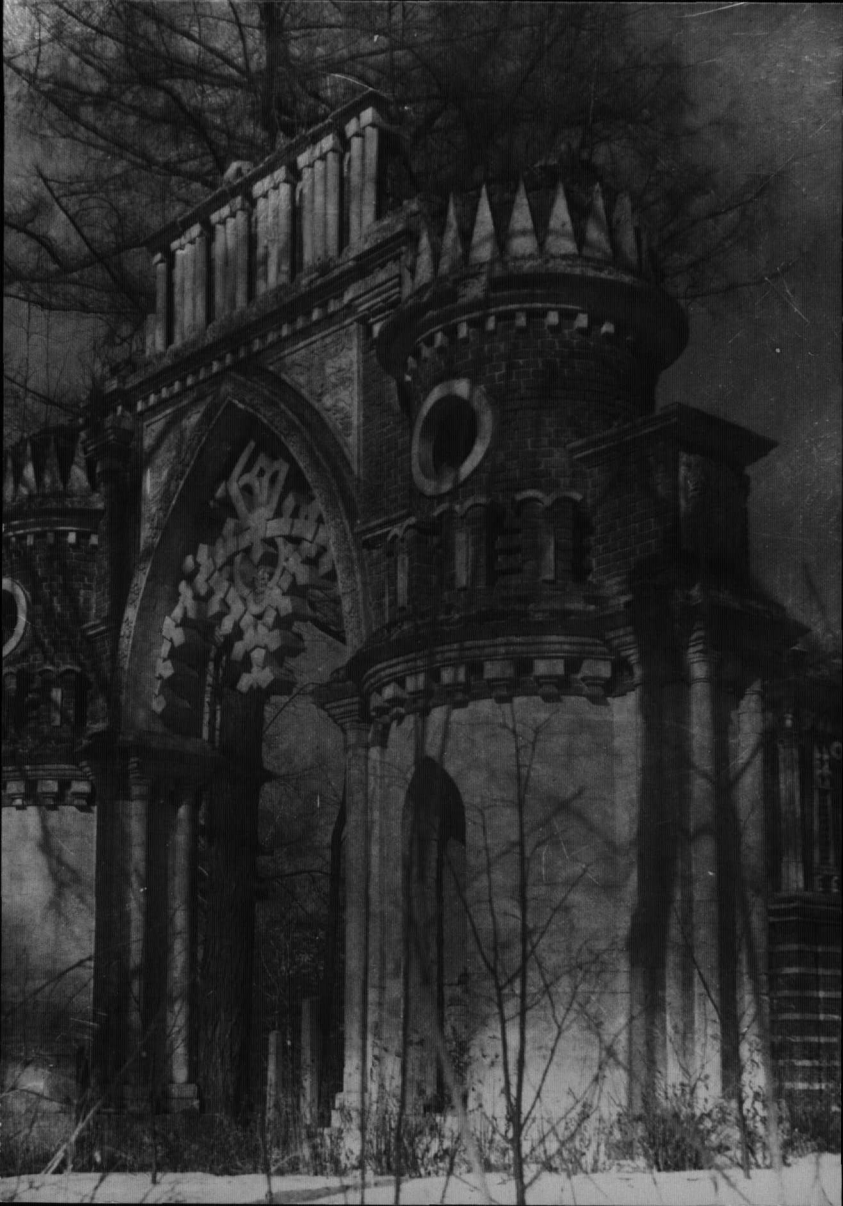


САРТИ
ТУА











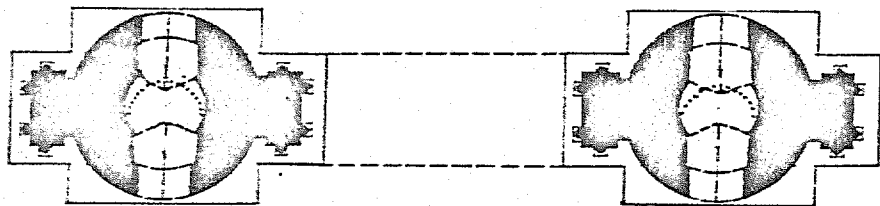
МОСКВА

КРАСНОГВАРДЕЙСКИЙ РАЙОН

УСАДЬБА "ЦАРИЦЫНО" 2-я пол. XVIII в.

ФИГУРНЫЕ / "ВИНОГРАДНЫЕ" / ВОРОТА

АРХ. В. И. БАЖЕНОВ 1776 - 1778 гг.



МОСПРОЕКТ-2
МАСТЕРСКАЯ №13
ЧЕКМАРЕВ В.М.
1982 г.

УЧЕТНАЯ КАРТОЧКА (оборотная сторона)

Фото или схематический план



Краткое описание

"Фигурные ворота" построены по проекту В.И.Баженова в 1777-78гг. и поставлены на границе пейзажного парка и дворцового комплекса.

Круглые в плане пилоны ворот решены как двухъярусные башни с сильно выступающими по продольной оси раскреповками, оформленными трёхчетвертными колоннами. На внутренние (со стороны проезда) раскреповки опирается высокая стрельчатая арка с подвесным белокаменным узором в пролёте. Её венчает сквозной парапет. Нижний ярус башен выложен блоками белого камня, верхний и арка с парапетом — из кирпича на известковом растворе. Декор выполнен в кирпиче и белом камне. Полные объёмы первого яруса с двумя стрельчатыми проёмами на главных фасадах предназначались для декоративной скульптуры. Два круглых проёма второго яруса зрительно облегчали его массив, создавая иллюзию реального помещения. В архитектурном решении всех фасадов классические обломы карнизов и баз являются строгой основой для псевдоготических деталей.

Одно из лучших Баженовских сооружений в Царицыно, решённых в псевдоготическом стиле, — "Фигурные ворота" замыкают дворцовый комплекс с юга, служат общей идее ансамбля.

МИНИСТЕРСТВО КУЛЬТУРЫ СССР ● ПАМЯТНИКИ ИСТОРИИ И КУЛЬТУРЫ СССР (недвижимые)

3.7.306/5-1.32.1.

СОЮЗНАЯ РЕСПУБЛИКА РСФСР Гос. инспекция по охране памятников архитектуры

(наименование республиканского органа охраны)

ры и градостроительства г. Москвы.

Адрес Москва, Красногвардейский р-он, Царицыно
(Москва, район, автономная обл.; национальный округ; населенный пункт)

УЧЕТНАЯ КАРТОЧКА

I. НАИМЕНОВАНИЕ ПАМЯТНИКА Усадьба "Царицыно". Фигурные (Виноградные) ворота, "

II. ТИПОЛОГИЧЕСКАЯ ПРИНАДЛЕЖНОСТЬ

памятник археологии	памятник истории	памятник архитектуры	памятник монумент. ис-ва
		7	

III. ДАТИРОВКА ПАМЯТНИКА 1777-1778 гг.

IV. ХАРАКТЕР СОВРЕМЕННОГО ИСПОЛЬЗОВАНИЯ

на первоначальному назначению	культурно-просветительное	туристско-экскурсионное	лечебно-оздоровительный	жилые помещения	хозяйственное	не используется
+						

предлож. по и.польз.

V. ХАРАКТЕРИСТИКА ТЕХНИЧЕСКОГО СОСТОЯНИЯ

хорошее	среднее	плохое	аварийное
+			

VI. КАТЕГОРИЯ ОХРАНЫ

союзная	республ.	местная	не состоит
	+		
	да	нет	
		+	

наличие утвержд. делной охранной зоны

VII. НАЛИЧИЕ ДОКУМЕНТАЦИИ

паспорт	фотографии	обмеры	реставрационные материалы
+	+	+	+

место хранения документов

Дата составления карточки
10 декабря 1982 г.

органы охраны			реставрационные мастерские		музей, архив. + ВНИИ ИСКУССТВОВЕДЕНИЯ
союзный	республикан.	местный	республикан.	местные	
	+	+	+	+	

Составитель В. А. Тимкина-арх.
(Ф., и., о., должность или инициалы, подпись)

Инспектор по охране памятников _____
(Ф., и., о. подпись)

