

3400000748

МИНИСТЕРСТВО КУЛЬТУРЫ СССР 3.3.15

1417.8.

# ПАМЯТНИКИ ИСТОРИИ И КУЛЬТУРЫ СССР

(недвижимые)

СОЮЗНАЯ РЕСПУБЛИКА РСФСРМинистерство Культуры РСФСР. Инспекция по охране памятников.

## ПАСПОРТ

*Решение №/м  
с указанием площади  
участка земли*

I. НАИМЕНОВАНИЕ ПАМЯТНИКА Мужское земское училищеII. ТИПОЛОГИЧЕСКАЯ  
ПРИНАДЛЕЖНОСТЬ

памятник археологии	памятник истории	памятник архитектуры	памятник монумент. иск-ва
		3.	

III. ДАТИРОВКА ПАМЯТНИКА (или дата исторического события, с которым связано возникновение памятника—для памятников истории)

1880-ые гг./ориентировочно/

IV. АДРЕС (местонахождение) ПАМЯТНИКА

Ивановская обл., г. Духовного Капала,д.6 / ныне здание Полицинии/V. ХАРАКТЕР  
СОВРЕМЕННОГО  
ИСПОЛЬЗОВАНИЯ

по первонач. назначению	культурно-просветит.	туристско-экскурсион.	лечебно-оздоровительн.	жилые помещения	хозяйственное	не используется
	музей обла. клуб		больница санитар. клуб		учреждение торгов. промыш. сфера	

ПРИЛОЖЕНИЯ:

Фото общего вида — I  
 Фото фрагментов — 5  
 Генплан —  
 Обмеры: план — I  
           фасад —  
           разрез —  
 Схематический план  
 охранной зоны

## VI. ИСТОРИЧЕСКИЕ СВЕДЕНИЯ

а)	для памятников археологии	— история возникновения, кем и когда производились раскопки и раскопки, место хранения коллекций.
	для памятников истории	— история возникновения; краткая характеристика событий и лиц, в связи с которыми объект приобрел значение памятника.
	для памятников архитектуры и монументального искусства	— автор, строитель, заказчик, история создания.

Точное время возведения сооружения неизвестно. Ориентировочно здание было построено в 1880-ые гг. Об этом свидетельствуют характер архитектурного решения фасадов, а также история застройки центральной части Духа, где основные общественные сооружения были построены в 70-80-ые гг. прошлого столетия.

Улица, на которой расположен памятник, ранее называлась **Учительской/ныне - Советская/**. Название было обусловлено размещением на ней ряда учебных заведений / церковно-приходской школы, женской начальной гимназии и рассматриваемого училища/.

б) перестройки и утраты, изменившие первоначальный облик памятника.

Снаружи здание почти не перестраивалось. Восточный фасад искажен пристройкой двухэтажного больничного корпуса. Интерьеры полностью переоборудованы.

в) реставрационные работы (общая характеристика, время, автор, место хранения документации)

Не проводились.

## VII. ОПИСАНИЕ ПАМЯТНИКА

а)	для памятников археологии	— характер культурного слоя, важнейшие находки.
	для памятников истории	— характеристика памятника, наличие, текст и время установления мемориальной доски.
	для памятников архитектуры	— основные особенности планировочной, композиционно-пространственной структуры и конструкций; характер декора фасадов и интерьеров; наличие живописи, скульптуры, прикладного искусства; строительный материал, основные габариты.
	для памятников монумент. иск-ва	— основные особенности композиционного и колористического решения, тексты, материал, техника, размер.

Училище расположено в центральной части г. Луха, на Советской улице. Оно представляет собой вытянутый в длину прямоугольный объем с размерами сторон 22,45х16,10м, выполненный из кирпича разм. 25х12,5х7,5см. Снаружи здание побелено ~~белой~~ штукатуркой. Кровля — слесовой конструкции, четырехскатная, крытая листовым железом.

Планировочное решение объема просто: длинный коридор, образуемый двумя несущими стенами объединяет боковые помещения /ранее классы, а ныне кабинеты поликлиники/. Ширина коридора — 3,8м. Помещения, обращенные на запад, с момента строительства, по-видимому, не перестраивались, за исключением первого помещения /юго-западный угол/. Об этом свидетельствуют сохранившиеся до настоящего времени старинные двустворчатые двери с медными ручками. Первоначальное внутреннее убранство не сохранилось.

Наружное решение здания, как и внутреннее, весьма лаконично. Скупой декор, имеющий прямоугольные очертания, украшает центральный /западный/ фасад и частично — северный и южный. Характерно, что на северном фасаде, например, декорирована только та часть, которая просматривается с улицы — так, наличники имеются только на 2 окнах, тяготеющих к западу. На углах здания — рустованные пиллястры. На западном фасаде в центре имеется небольшой — 15см — выступ, подчеркивающий, по-видимому, — главное помещение.

Внутреннее убранство не сохранилось.

б) общая оценка общественной, научно-исторической и художественной значимости памятника.

Памятник представляет собой интересный образец общественной архитектуры конца 18 века. Архитектурное решение объекта перекликается с архитектурной трактовкой других зданий г. Луха того же периода;

## VIII. ОСНОВНАЯ БИБЛИОГРАФИЯ, АРХИВНЫЕ ИСТОЧНИКИ, ИКОНОГРАФИЧЕСКИЙ МАТЕРИАЛ

Не выявлена.

### IX. ТЕХНИЧЕСКОЕ СОСТОЯНИЕ

характеристика общего состояния:  
 для памятников археологии культурного слоя важнейших находок  
 для памятников архитектуры и истории конструкций стен покрытий потолков пола декора фасадов интерьеров  
 в интерьере: живописи скульптуры прикл. иск-ва  
 для памятников монументального искусства цоколя постаментов скульптуры грунта красочного слоя

хорошее	среднее	плохое	аварийное
+			
+			
+	+		
	+		
		+	
О т с у т с т в у ю т			

### X. СИСТЕМА ОХРАНЫ

а) категория охраны

союзная	республ.	местная	не состоит
			+

б) дата и № документа о принятии под охрану

в) границы охранной зоны и зоны регулирования застройки (краткое описание со ссылкой на утверждающий документ)



\*D000028613\*

г) балансовая принадлежность и конкретное использование Используется как городская поликлиника. Принадлежит Луцкого Райотделу здравоохранения.

д) дата и № охранного документа

Дата составления паспорта

Составитель Ополорычова Е. А., архитектор

27 сентября 197 г.

Иванов  
(подпись)

Инспектор по охране памятников













РОДИНА  
БУЛВАР



МИНИСТЕРСТВО КУЛЬТУРЫ СССР ● ПАМЯТНИКИ ИСТОРИИ И КУЛЬТУРЫ СССР (недвижимые)

СОЮЗНАЯ РЕСПУБЛИКА

РСФСР

МИНИСТЕРСТВО КУЛЬТУРЫ РСФСР

(индекс)

Адрес

Ивановская обл., г. Духовный, ул. 3

(АССР, край, область, район, автономная обл.; национальный округ; населенный пункт)

УЧЕТНАЯ КАРТОЧКА  
Мужское земское училище

I. НАИМЕНОВАНИЕ ПАМЯТНИКА

II. ТИПОЛОГИЧЕСКАЯ  
ПРИНАДЛЕЖНОСТЬ

памятник  
археологии

памятник  
история

памятник  
архитектуры

памятник  
монумент. Ис-ва

3

III. ДАТИРОВКА ПАМЯТНИКА

1880-ые гг./ориентировочно/

IV. ХАРАКТЕР  
СОВРЕМЕННОГО  
ИСПОЛЬЗОВАНИЯ

по перво-  
начальному  
назначению

культурно-  
просвети-  
тельное

туристско-  
экскурсион-  
ное

лечебно-  
оздорови-  
тельное

жилые  
помещения

хозяйст-  
венное

не исполь-  
зуется

+

ИСПОЛЬЗОВАНИЕ НЕ МЕНЯТЬ

предлож. по использ.

V. ХАРАКТЕРИСТИКА  
ТЕХНИЧЕСКОГО СОСТОЯНИЯ

хорошее  
+

среднее

плохое

аварийное

VI. КАТЕГОРИЯ ОХРАНЫ

союзная

республ.

местная

не состоит  
+

наличие утвержденной охранной зоны

да

нет  
+

VII. НАЛИЧИЕ ДОКУМЕНТАЦИИ

паспорт  
+

фотографии  
+

обмеры  
+

реставрационные материалы

место хранения документов

органы охраны

реставрационные мастерские

музей, архив.

союзный

республикан.

местный

республикан.

местные

НИИ

Дата составления карточки  
с 27 сент. 1974 г.  
М. П.

Составитель

Ополовникова Е.А., архит.

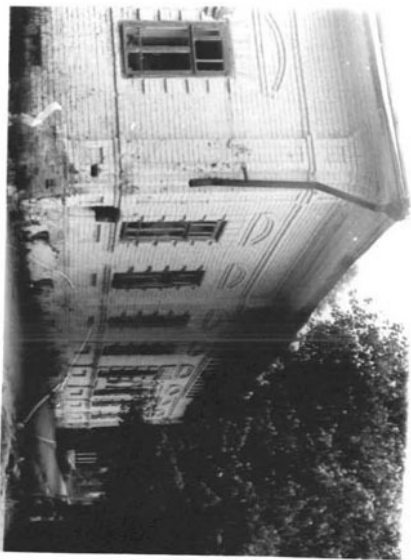
Инспектор по охране памятников

(Ф. и. о., должность или профессия, подпись)

(Ф. и. о., подпись)

УЧЕТНАЯ КАРТОЧКА (оборотная сторона)

Фото или схематический план



Краткое описание

Училище расположено в центральной части г. Луки, на Советской ул., ранее называвшейся Учительской.

Представляет собой вытянутый в длину прямоугольный объем с размерами сторон 22,45х16,1м, выполненный из кирпича разм. 25х12,5х7,5 см.

Снаружи здание побелено без штукатурки. Кровля слоговой конструкции, крытая железом.

Ориентировочное время строительства 1880-лет.

Наружный декор имеет прямоугольные очертания и характерен для построек конца 19 века, имеющих в Луке.

В здании размещается городская поликлиника. Находится оно в ведении Рай отдела здравоохранения. Зак. 455