

ПАМЯТНИКИ ИСТОРИИ И КУЛЬТУРЫ СССР

(недвижимые)

СОЮЗНАЯ РЕСПУБЛИКА РСФСР

Министерство культуры. Главное управление охраны, реставрации и
(наименование республиканского органа охраны памятников)

использования памятников истории и культуры

П А С П О Р Т

Крестьянская усадьба

I. НАИМЕНОВАНИЕ ПАМЯТНИКА д. А.С. Плюсниной. Баня.

II. ТИПОЛОГИЧЕСКАЯ ПРИНАДЛЕЖНОСТЬ

памятник археологии	памятник истории	памятник архитектуры	памятник монумент. искусства
		7	

III. ДАТИРОВКА ПАМЯТНИКА (или дата исторического события, с которым связано возникновение памятника,— для памятников истории)

1930-е - 1940-е /?/ годы

IV. АДРЕС (местонахождение) ПАМЯТНИКА Костромская обл., Октябрьский р-н,
(АССР, край, область, район, автономная обл.,

деревня Плюснята /Михонино/. От Боговарова на юго-восток пешком 5 км.
национальный округ; населенный пункт; пути подъезда)

V. ХАРАКТЕР СОВРЕМЕННОГО ИСПОЛЬЗОВАНИЯ

по первонач. назначению	культурно-просветит.	туристско-экскурсион.	лечебно-оздоровительн.	жилые помещения	хозяйственное	не используется
X	музей, библ., клуб		больн., санат., д/отд.		учреждение торгов., промышл. склад	

ПРИЛОЖЕНИЯ:

Фото общего вида — 3
 Фото фрагментов — 1
 Генплан —
 Обмеры: план — 1
 фасад —
 разрез —
 Схематический план охранной зоны —
 Вкладыш — 1

*фотографии
не прилагаются*

VI. ИСТОРИЧЕСКИЕ СВЕДЕНИЯ

- | | | |
|----|--|---|
| а) | для памятников археологии | — история возникновения, кем и когда производились разведки и раскопки, место хранения коллекций. |
| | для памятников истории | — история возникновения: краткая характеристика событий и лиц, в связи с которыми объект приобрел значение памятника. |
| | для памятников архитектуры и монументального искусства | — автор, строитель, заказчик, история создания. |

Автор, строитель бани не известен. Ее теперешняя хозяйка А.Ф. Плюснина раньше жила в другой деревне и поэтому историю строительства бани не знает. Заказчицей была старшая сестра хозяйки, умершая в 1984 г. А.Ф. Плюснина предположительно датирует постройку 1930 - 1940-ми годами. Баня занимает исконное место в застройке усадьбы. Все ее предшественницы, начиная с построенной дедом А.Ф. Плюсниной, стояли здесь же.

- б) перестройки и утраты, изменившие первоначальный облик памятника.

Баня сразу срублена в одном окладе с предбанником и больше не перестраивалась, лишь по мере обветшания заменялись доски покрытия. Вместе с тем некоторые детали постройки со временем разрушились, в частности: не сохранились охлупень и потоки, подгнил окладной /самый нижний венец/.

- в) реставрационные работы (общая характеристика, время, автор, место хранения документации)

Реставрационные работы не производились.

VII. ОПИСАНИЕ ПАМЯТНИКА

а)	для памятников археологии	— характер культурного слоя, важнейшие находки.
	для памятников истории	— характеристика памятника, наличие, текст и время установления мемориальной доски.
	для памятников архитектуры	— основные особенности планировочной, композиционно-пространственной структуры и конструкций; характер декора фасадов и интерьеров; наличие живописи, скульптуры, прикладного искусства; строительный материал, основные габариты.
	для памятников монумент. иск-ва	— основные особенности композиционного и колористического решения; тексты, материал, техника, размер.

Баня стоит на задворках усадьбы, в значительном удалении на восток от дома. Продольной осью она, как и дом, ориентирована в направлении северо-запад - юго-восток. Сруб бани представляет собой пятистенок. В плане он образует прямоугольник, разделенный на два неодинаковых помещения: большее /почти квадратное/ - для мытья /собственно баню/ и меньшее - раздевалку /предбанник/. Нижний венец постройки лежит прямо на земле, ни валунов, ни деревянных ступей под его углами нет. Сруб для тепла проконопачен мхом. Баня имеет двухскатную кровлю самовой конструкции. В настоящее время охлупень и потоки утрачены, а курицы сильно обветшали, поэтому уложенные в два /а местами и в три/ слоя доски покрытия крепятся на скатах жердями. Жерди расположены поперек досок, параллельно слегам, к концам которых привязаны. Вход в предбанник прорублен с юго-западной стороны. Вход в собственно баню расположен в перерубе, ближе к юго-западной стене. Конструкция заполнения об^{из}их проемов одинаковая. Ее составляют две боковых колоды и деревянное полотно толстых досок, соединенных шпонками. Обе двери открываются в предбанник с помощью кованых петель. В месте примыкания колод проема предбанника к срубам бревна стены снаружи подтесаны. Интерьер бани освещают два маленьких окна, прорубленных между двумя бревнами на одном уровне в юго-западной и юго-восточной стенах. Проемы не имеют иного заполнения, кроме застекленной рамы. Внутри об^{из}их помещений бревна стен оставлены круглыми, есть пол, а в собственно бане - и потолок из наката /круглых в сечении бревен/. В левом, прилежащем к стене со входом углу расположена черная печь-каменка с колом для нагревания воды. Чтобы дым выходил из помещения во время топки печи, в потолке прорублено отверстие, над которым водружена дощатая труба-дымница, возвышающаяся над крышей. Рядом с печью, вдоль стены устроен из досок двухступенчатый пол для парения. Справа от двери, вдоль боковой юго-западной стены стоит лавка.

б) общая оценка общественной, научно-исторической и художественной значимости памятника.

Баня занимает исконное место в составе крестьянской усадьбы А.Ф. Плюсиной. Она представляет собой хорошей сохранности образец наиболее распространенного типа бань - пятистенка, с черной печью-каменкой и потолком-перекрытием из наката.

VIII. ОСНОВНАЯ БИБЛИОГРАФИЯ, АРХИВНЫЕ ИСТОЧНИКИ, ИКОНОГРАФИЧЕСКИЙ МАТЕРИАЛ

В литературе и архивных источниках не упоминается, иконографический материал не обнаружен.

IX. ТЕХНИЧЕСКОЕ СОСТОЯНИЕ

характеристика общего состояния:

для памятников археологии культурного слоя
важнейших находок

для памятников архитектуры и истории конструкций
стен
покрытий
потолков
пола
декора фасадов
интерьеров

в интерьере: живописи
скульптуры
прикл. искусства

для памятников монументального искусства цоколя
постаментов
скульптуры
грунта
красочного слоя

хорошее	среднее	плохое	аварийное
	+		
	+	+	
	+		
	+		

X. СИСТЕМА ОХРАНЫ

а) категория охраны

союзная	республ.	местная	не состоит
			X

б) дата и № документа о принятии под охрану..... **НЕТ**

в) границы охранной зоны и зоны регулирования застройки (краткое описание со ссылкой на утверждающий документ.

Границы охранной зоны не установлены.

г) балансовая принадлежность и конкретное использование..... **Собственность А.В. Диксиной**

используется по персональному назначению

д) дата и № охранного документа..... **НЕТ**

Дата составления паспорта

Составитель **Бургин И.Н. Начальник АИМ 2**

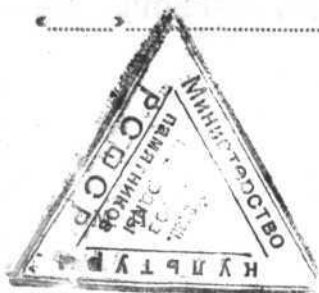
(ф. и. о., должность или профессия)

В/О "Созреставрация"

(подпись)

Инспектор по охране памятников.....

(подпись)



D000000558

Вкладыш №1 к паспорту Бани А.Ф.Плюсниной
Костромская обл., Октябрьский р-н, деревня Плюснята /Михонино/

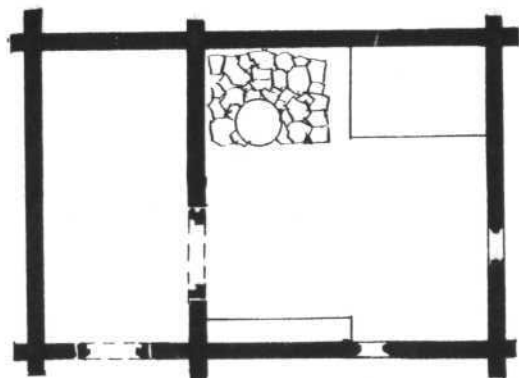
К разделу УП.а.

Традиционно скромная архитектура постройки привлекает внимание
соразмерностью в ней отдельных частей и целого.

Баня срублена из сосновых бревен в обло, в углах с остатком.
Ее размеры в осях 3,9 x 5,2 м.

Костромская обл. Октябрьский р-н
д. Пинонята баня Гюсониной А.Ф.
1930-е — 1940-е гг.

С



0 5



Обмер: Август 1988
Щургина А.И.
Ушанов К.С.
чертил: Ушанов К.С.



Костромская обл.

Октябрьский р-н

дер. Тмошня

Комплекс крестьянской усадьбы А. Ф. Тмошковой

Баня. Южный и запад восточного фасада

Рис. И. Н. Шургина, 1988г



Костромская обл.

Октябрьский р-н

дер. Тмосняга

Комплекс крестьянской усадьбы А. Ф. Тмосиной

Баня. Южный и часть западного фасада

Рис. И. Н. Шургина, 1988.



Костромская обл.

Октябрьский р-н

дер. Тлошня

Комплекс крестьянской усадьбы А. Ф. Тлошняиной

Баня Западная и южный сад

Рис. И. Н. Шуринке, 1988г.



Костромская обл.
Октябрьский р-н
дер. Тмосняга

Комплекс крестьянской усадьбы А. Ф. Тмосниной
Баня. Штубервер с ледово-каменной.

Рис. И. Н. Шургина, 1988.

МИНИСТЕРСТВО КУЛЬТУРЫ СССР ● ПАМЯТНИКИ ИСТОРИИ И КУЛЬТУРЫ СССР (недвижимые) **3.7. - 1.25.14.**
 (индекс)

СОЮЗНАЯ РЕСПУБЛИКА **РСФСР** Министерство культуры. Главное управление охраны,
 (наименование республиканского органа охраны)

Адрес **Костромская обл., Октябрьский р-н, деревня Плюснино /Михонино/**
 (АССР, край, область, район, автоном. обл., нац. округ, поселок)

УЧЕТНАЯ КАРТОЧКА

I. НАИМЕНОВАНИЕ ПАМЯТНИКА **Баня А.Ф.Плюсниной**

II. ТИПОЛОГИЧЕСКАЯ ПРИНАДЛЕЖНОСТЬ

памятник археологии	памятник истории	памятник архитектуры	памятник монумент, ис-ва
		7.	

III. ДАТИРОВКА ПАМЯТНИКА **1930-е - 1940-е /?/ годы**

IV. ХАРАКТЕР СОВРЕМЕННОГО ИСПОЛЬЗОВАНИЯ

по первоначальному назначению	культурно-просветительное	туристско-экскурсионное	лечебно-оздоровительн.	жилые помещения	хозяйственное	не используется
X						

предлож. по использ.

V. ХАРАКТЕРИСТИКА ТЕХНИЧЕСКОГО СОСТОЯНИЯ

хорошее	среднее	плохое	аварийное
	X		

VI. КАТЕГОРИЯ ОХРАНЫ

союзная	республ.	местная	не состоит
			X

наличие утвержденной охранной зоны да | нет
X

VII. НАЛИЧИЕ ДОКУМЕНТАЦИИ

паспорт	фотографии	обмеры	реставрационные материалы
X	X	X	

Дата составления документов
 «.....» 19..... г.

органы охраны			реставрационные мастерские		музей, архив, НИИ
союзный	республикан.	местный	республикан.	местные	
	X				

Составитель **Шургин И.Н. Начальник** Инспектор по охране памятников
 (ф., и., о., должность, личная профессия, подпись) (ф., и., о., подпись)

АИМ 2 В/О "Совреставрация"



Фото или схематический план



Краткое описание

Баня стоит далеко за домом, в огороде. Сруб - пятистенок. Его меньшее помещение служит предбанником, большее - собственно баней. Сруб завершает двухскатная кровля самцової конструкции. Ее охлупень и потоки утрачены. Интерьер освещают два маленьких окна, прорубленные между двумя бревнами. Внутри бани бревна оставлены круглыми, есть пол и потолок /в предбаннике потолка нет/. В левом углу при входе сложена черная печь-каменка. Для выхода дыма над ней в потолке прорублена отверстие к которому вертикально приставлена дощатая труба-дымница. Следом за печью устроен двухступенчатый полок для парения. Постройка - образец пятистенных черных бань, распространенных в конце XIX - начале XX вв.