

МИНИСТЕРСТВО КУЛЬТУРЫ СССР

3.2.252/3-1.32.1

ИНДЕКС

# ПАМЯТНИКИ ИСТОРИИ И КУЛЬТУРЫ СССР

## (недвижимые)

МИН-ВО КУЛЬТУРЫ РСФСР. <sup>СОЮЗНАЯ РЕСПУБЛИКА</sup> РСФСР  
 Главное упр. по охране и использованию памятников исто-  
 рии и культуры. Гос. инспекция по охране памятников архитектуры и градострои-  
 тельства г. Москвы (наименование республиканского органа охраны памятников)

# ПАСПОРТ

I. НАИМЕНОВАНИЕ ПАМЯТНИКА Усадьба городская (дом Бобринских)  
Флигель жилой западный

II. ТИПОЛОГИЧЕСКАЯ  
 ПРИНАДЛЕЖНОСТЬ

памятник археологии	памятник истории	памятник архитектуры	памятник монумент. иск-ва
		2	

III. ДАТИРОВКА ПАМЯТНИКА (или дата исторического события, с которым связано возникновение памятника — для памятников истории)

кон. XVIII в., 1812-16 гг.

IV. АДРЕС (местонахождение) ПАМЯТНИКА г. Москва, Краснопресненский р-н,  
ул. Качалова, 12

(АССР, край, область, район, автономная обл.,

национальный округ; населенный пункт; пути подъезда)

V. ХАРАКТЕР  
 СОВРЕМЕННОГО  
 ИСПОЛЬЗОВАНИЯ

по перво- нач. назна- чению	культурно- просветит.	туристско- экскурсион.	лечебно- оздорови- тельн.	жилые помещения	хозяйст- венное	не исполь- зуется
	музей б-ка клуб		больн. санат. д-отд.		+ учреждение торгов. промыш. склад	

ПРИЛОЖЕНИЯ:

Фото общего вида — 2

Фото фрагментов — 4

Генплан —

Обмеры: план — 2

фасад —

разрез —

Схематический план

охранной зоны

Вкладыш — I лист к п. VIIa

## VI. ИСТОРИЧЕСКИЕ СВЕДЕНИЯ

а)	для памятников археологии	— история возникновения, кем и когда производились разведки и раскопки, место хранения коллекций.
	для памятников истории	— история возникновения: краткая характеристика событий и лиц, в связи с которыми объект приобрел значение памятника.
	для памятников архитектуры и монументального иск-ва	— автор, строитель, заказчик, история создания.

Дата строительства западного флигеля, автор проекта и заказчик неизвестны.

Здание представляет собой важный элемент усадьбы, структура которой в основном сложилась к концу XVIII века при князях Долгоруковых и дошла до наших дней с незначительными изменениями.

В 1812 г. флигель вместе со всей усадьбой сгорел, но к 1816 г. его первый этаж был уже восстановлен, а второй построен заново. Тогда здание и приобрело существующий облик.

С 1811 г. усадьбой владели Соковнины, а в середине XIX в. она перешла к графам Бобринским, которым принадлежала до 1917 г.

Флигель, очевидно, не подвергался серьезным переделкам до 1920-х гг., когда его первоначальная анфиладная планировка была нарушена в связи с приспособлением под жилье.

В 1965–1967 гг. были проведены работы по частичной реставрации и приспособлению флигеля под конторские помещения Госкомитета по делам печати при СМ РСФСР, который размещается в здании в настоящее время.

### б) перестройки и утраты, изменившие первоначальный облик памятника.

В 1920-х гг. в связи с приспособлением здания под жилье была искажена его первоначальная анфиладная планировка.

В 1965–67 гг. при замене конструкций здания изменена структура планировки, ликвидирована центральная лестница, разобраны все печи, уничтожены все ампирные дверные полотна.

Белокаменный цоколь скрыт культурными наслоениями.

### в) реставрационные работы (общая характеристика, время, автор, место хранения документации)

В 1965–67 гг. была проведена частичная реставрация с приспособлением здания под конторские помещения. В результате работ были заменены все стены и перекрытия флигеля за исключением его южного торца. Фасады флигеля воссозданы без изменений, но внутренняя планировка в результате приспособления была полностью переделана. Кованый зонт над входом был выполнен по образцу первоначального.

Авторы проекта — арх. Либсон В.Я., Кульчинский Д.И., Жилина В.А. (мастерская № 7 "Моспроект-3"). Материалы хранятся в архиве мастерской № 13 "Моспроект-2" и ГИОП.

## VII. ОПИСАНИЕ ПАМЯТНИКА

а)	для памятников археологии	— характер культурного слоя, важнейшие находки,
	для памятников истории	— характеристика памятника, наличие, текст и время установления мемориальной доски,
	для памятников архитектуры	— основные особенности планировочной, композиционно-пространственной структуры и конструкций; характер декора фасадов и интерьеров; наличие живописи, скульптуры, прикладного искусства; строительный материал, основные габариты,
	для памятников монумент. иск-ва	— основные особенности композиционного и колористического решения; тексты, материал, техника, размер.

Западный флигель — один из двух идентичных боковых флигелей усадьбы — расположен в юго-восточной ее части и своим южным торцевым фасадом выходит на улицу Качалова. Вместе с главным домом, двумя полукруглыми боковыми стенками и парным ему восточным флигелем он формирует парадный двор усадьбы, к которому обращен своим протяженным восточным фасадом.

Небольшое двухэтажное здание в плане имеет форму сильно вытянутого с севера на юг прямоугольника. Протяженный объем флигеля покрыт двухскатной крышей. Стены первого этажа — кирпичные. Второй этаж — деревянный.

Главный вход в здание, ныне не используемый, располагается в центре южного фасада со стороны улицы Качалова. Крытый переход, примыкающий к зданию с севера, соединяет его с главным домом ансамбля.

В южном торце здания сохранилась парадная лестница. Оба этажа первоначально имели сходную анфиладную планировку, но ее следы сохранились лишь в южном торце здания. Большая часть здания спланирована заново, в связи с устройством коридоров.

Перекрытия — плоские, в южном торце — по деревянным балкам. В остальной части здания междуэтажное перекрытие — из железобетонных плит по металлическим балкам, а чердачное заменено подвесным потолком. Дверные и оконные перемычки — плоские, в южном торце первого этажа — клинчатые.

Стены первого этажа южного торца здания сложены из кирпича на известковом растворе. Остальные стены первого этажа — из современного кирпича на цементном растворе.

Размер кирпича и характер кладки не просматриваются. Стены второго этажа — деревянные. Оба этажа оштукатурены и покрашены золотистой охрой. Цоколь — белокаменный. Кровля — железная, по деревянным фермам. Лестница — деревянная. Полы — паркетные, в коридорах — линолеум. Декор здания штукатурный. Заполнения дверных и оконных проемов — деревянные.

Здание сохранило фасады, относящиеся к середине 1810-х годов, строгая композиция и рисунок деталей которых характерны для послепожарной застройки Москвы. Протяженный характер объема флигеля подчеркивает мощный междуэтажный карниз и меньший по высоте венчающий карниз. Торцевые фасады завершаются

(с) общая оценка общественной, научно-исторической и художественной значимости памятника.

/см. вкладыш № I/

Западный жилой флигель — важный элемент городской усадьбы кон. XVIII — нач. XIX в. "Дом Бобринских". Сохранил фасады, относящиеся к сер. 1810-х гг., скромная архитектура которых характерна для послепожарной застройки Москвы.

## VIII. ОСНОВНАЯ БИБЛИОГРАФИЯ, АРХИВНЫЕ ИСТОЧНИКИ, ИКОНОГРАФИЧЕСКИЙ МАТЕРИАЛ.

См. паспорт на "Ансамбль".

**IX. ТЕХНИЧЕСКОЕ СОСТОЯНИЕ**

характеристика общего состояния:  
для памятников археологии

культурного слоя  
важнейших находок

для памятников архитек-  
туры и истории

конструкций  
стен  
покрытий  
потолков  
пола  
декора фасадов  
интерьеров

в интерьере:

живописи  
скульптуры  
прикл. иск-ва

для памятников монументального искусства

цоколя  
постаментов  
скульптуры  
грунта  
красочного слоя

хорошее	среднее	плохое	аварийное
+			
+			
+			
+			
+			
+			

**X. СИСТЕМА ОХРАНЫ**

а) категория охраны

союзная	республ.	местная	не состоит
	+		

б) дата и № документа о принятии под охрану Постановление СМ РСФСР № 1327  
от 30. УШ. 60 г.

в) границы охранной зоны и зоны регулирования застройки (краткое описание со ссылкой на утверждающий документ)

**Охранная зона находится в стадии корректировки.**



дальнейшая принадлежность и конкретное использование

На балансе Госкомитета

по делам печати при СМ РСФСР, конторские помещения

дата и № охранного документа Охранное обязательство №252 от 26 авг. 1983г.

Дата составления паспорта

Составитель

Белоконов А.А., ст. арх.

(ф. и. о., должность или профессия)

197 г.

Инспектор по охране памятников

(подпись)

М. П.

(подпись)

*[Handwritten signature]*

Вкладыш № I

г. Москва, Краснопресненский р-н,  
ул. Качалова, 12

Усадьба городская (дом Бобринских)  
Флигель жилой западный  
кон. XVIII в., 1810-е гг.

УИ. а) /продолжение/

Фронтами с полукруглыми слуховыми окнами. Окна первого этажа на южном и восточном фасадах имеют завершения в виде штукатурных веерных замков. На западном фасаде они декора не имеют. Окна второго этажа по высоте больше окон первого. Они венчаются горизонтальными сандриками, на южном фасаде, в отличие от остальных, опирающимися на пару кронштейнов. Все стены здания гладкие, за исключением южной, в первом этаже обработанной горизонтальным рустом. Над входом в центре южного фасада расположен кованый зонт с бронзир-рованными деталями.

Элементы оформления интерьеров нач. XIX в. сохранились лишь в трех помещениях южного торца во втором этаже (карниз) и на лестничной клетке (лестница и балюстрада площадки). Все остальные помещения имеют современное оформление.















Г. МОСКВА

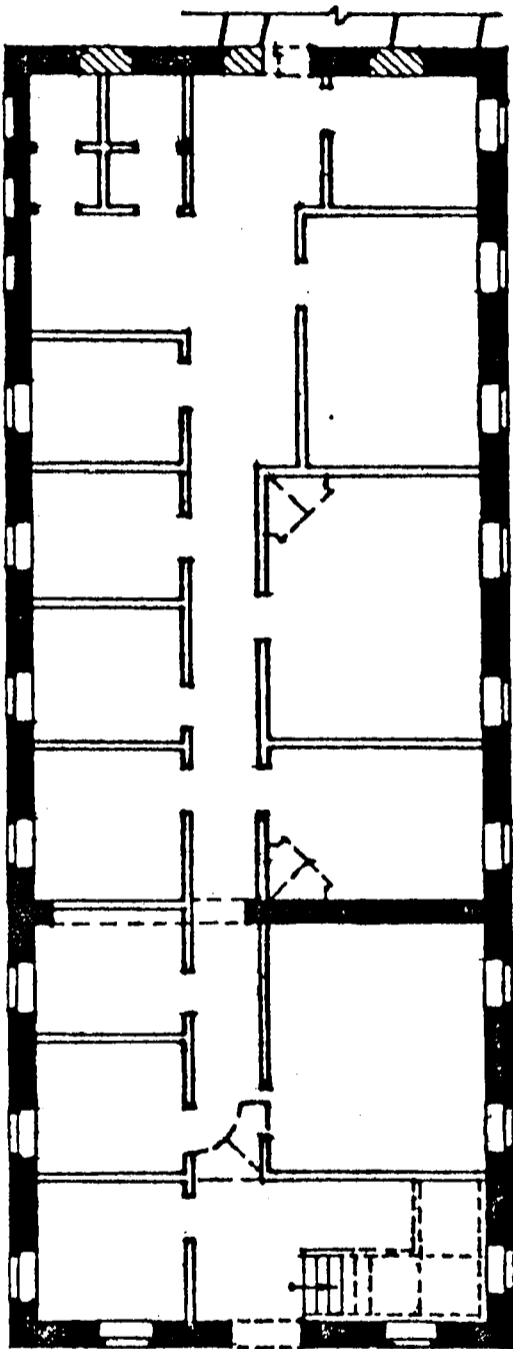
КРАСНОПРЕСНЕНСКИЙ Р-ОН

УСАДЬБА ГОРОДСКАЯ /ДОМ БОБРИНСКИХ/

ФЛИГЕЛЬ ЖИЛОЙ ЗАПАДНЫЙ, КОН. XVIII В., 1812-16 гг.

УЛ. КАЧАЛОВА, 12

1<sup>й</sup> ЭТАЖ



3



КОН. XVIII В., 1812-16 гг.

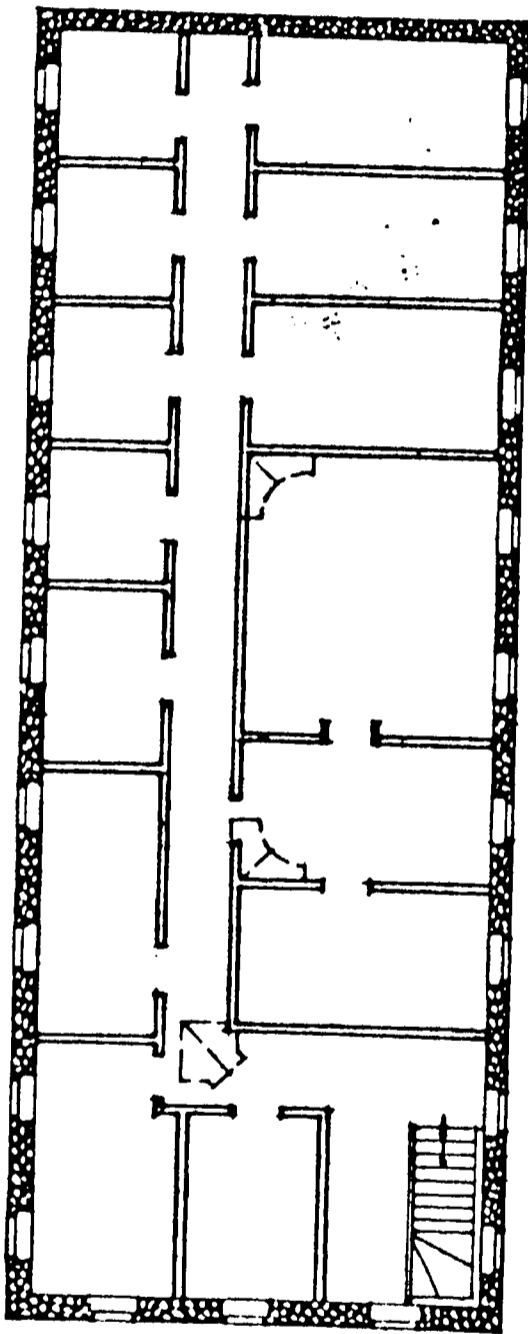
„МОСПРОЕКТ-2“  
МАСТЕРСКАЯ № 13  
БЕЛОКОНЬ А.А.  
1984 г.

Г. МОСКВА

КРАСНОПРЕСНЕНСКИЙ Р-ОН

УСАДЬБА ГОРОДСКАЯ /ДОМ БОБРИНСКИХ/  
ФЛИГЕЛЬ ЖИЛОЙ ЗАПАДНЫЙ, КОН. XVIII В., 1812-18 гг.  
УЛ. КАЧАЛОВА, 12

2<sup>4</sup> ЭТАЖ



1812-18 гг.

3

МОСПРОЕКТ-2"  
МАСТЕРСКАЯ №13  
БЕЛОКОНЬ А.А.  
1984 г.

МИНИСТЕРСТВО КУЛЬТУРЫ СССР ● ПАМЯТНИКИ ИСТОРИИ И КУЛЬТУРЫ СССР (недвижимые) \_\_\_\_\_ (индекс)

СОЮЗНАЯ РЕСПУБЛИКА РСФСР Мин. культ. Гл. упр. по охране и использ. пам. ист. и культ. Гос. Инсп. по охране пам. архит. и градостр. г. Москвы. (наименование республиканского органа охраны)  
г. Москва, Краснопресненский р-н, ул. Кавалова, 13; населенный пункт)

УЧЕТНАЯ КАРТОНКА

I. НАИМЕНОВАНИЕ ПАМЯТНИКА

Усадьба городская / Дом Бобринских / Флигель жилой

II. ТИПОЛОГИЧЕСКАЯ ПРИНАДЛЕЖНОСТЬ

памятник археологии	памятник истории	памятник архитектуры	Знаменный монумент. не вв
		2	

III. ДАТИРОВКА ПАМЯТНИКА

кон. ХУШВ., 1812-16гг.

IV. ХАРАКТЕР СОВРЕМЕННОГО ИСПОЛЬЗОВАНИЯ

по перво-начальному назначению	культурно-просветительное	туристско-экскурсионное	лечебно-оздоровительн.	жилое помещения	хозяйст-венное	не исполь-зуется
					+	

предлож. по использ.

V. ХАРАКТЕРИСТИКА ТЕХНИЧЕСКОГО СОСТОЯНИЯ

хорошее	среднее	плохое	аварийное
+			

VI. КАТЕГОРИЯ ОХРАНЫ

союзная	республ.	местная	не состоит
	+		

наличие утвержденной охранной зоны

да	нет
	+

VII. НАЛИЧИЕ ДОКУМЕНТАЦИИ

паспорт	фотографии	обмеры	реставрационные материалы
+	+	+	+

место хранения документов

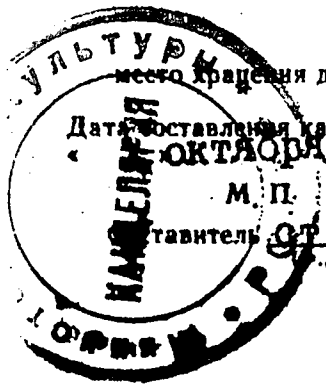
органы охраны			реставрационные мастерские		музей, архив, ВНИИ ИСКУССТВОВЗНАН.
союзный	республикан.	местный	республикан.	местные	
	+	+		+	

Дата составления карточки  
ОКТАБРА 1984г.

М.П.

гавитель ст. арх. А. А. Белоконов (Ф., и., о. подпись)  
и., б., должность или профессия, подпись)

Инспектор по охране памятников \_\_\_\_\_ (Ф., и., о. подпись)



## УЧЕТНАЯ КАРТОЧКА (оборотная сторона)

Фото или схематический план



Краткое описание

Западный жилой флигель—один из двух идентичных боковых флигелей усадьбы. Дата его строительства, автор и заказчик неизвестны. В кон. ХУШв., когда усадьба принадлежала князьям Долгоруковым, флигель уже существовал. В 1812г. он сгорел, но к 1816г. уже был восстановлен другим владельцем усадьбы, П.Ф. Соковниним.

Флигель расположен в юго-западной части усадьбы и вместе с главным домом, парным ему восточным флигелем и декоративными стенками формирует её парадный двор, к которому обращен своим протяженным восточным фасадом. Небольшое двухэтажное здание в плане имеет форму вытянутого с севера на юг прямоугольника. Первый этаж—каменный, второй—деревянный. Стены и перекрытия здания, за исключением южного торца, заменены на новые. Первоначальная анфиладная планировка полностью переделана и изменена на коридорную. Строгая архитектура фасадов, дошедшая до наших дней без изменений, относится к 1812—16гг. и характерна для послепожарной застройки Москвы.