

7710794001

МИНИСТЕРСТВО КУЛЬТУРЫ СССР 3.2.579/1 - I.32.I

ИИ Д-КС

ПАМЯТНИКИ ИСТОРИИ И КУЛЬТУРЫ СССР

(недвижимые)

СОЮЗНАЯ РЕСПУБЛИКА РСФСР

Мин-во культуры. Главное упр. по охране и использованию памятников истории и культуры. Упр.дел. по гос. контролю охраны и использования памятников истории и культуры г. Москвы

ПАСПОРТ

I. НАИМЕНОВАНИЕ ПАМЯТНИКА Усадьба городская. Дом главный

II. ТИПОЛОГИЧЕСКАЯ ПРИНАДЛЕЖНОСТЬ.

памятник археологии	памятник истории	памятник архитектуры	памятник монумент. иск-ва
		2	

III. ДАТИРОВКА ПАМЯТНИКА (или дата исторического события, с которым связано возникновение памятника — для памятников истории)

1804-1816 гг., 1856-1857 гг.IV. АДРЕС (местонахождение) ПАМЯТНИКА г. Москва, Бауманский р-н, Спартаковская ул., 9

(АССР, край, область, район, автономная обл., национальный округ, населенный пункт, пути подъезда)

V. ХАРАКТЕР СОВРЕМЕННОГО ИСПОЛЬЗОВАНИЯ

по первонач. назначению	культурно-просветит.	туристско-экскурсион.	лечебно-оздоровительн.	жилые помещения	хозяйственное	не используется
	+ музей б-ль. клуб		больн. санат. д/отд.		учреждение торгов. промышл склад	

ПРИЛОЖЕНИЯ:

Фото общего вида —

Фото фрагментов —

Генплан —

Обмеры: план — 4

фасад —

разрез —

Схематический план

охранной зоны —

Вкладыши — 3 л. к пп. VI.a), VII. a)

VI. ИСТОРИЧЕСКИЕ СВЕДЕНИЯ

а)	для памятников археологии	— истории возникновения, кем и когда производились разведки и раскопки, место хранения коллекций.
	для памятников истории	— история возникновения: краткая характеристика событий и лиц, в связи с которыми объект приобрел значение памятника.
	для памятников архитектуры и монументального иск-ва	— автор, строитель, заказчик, история создания.

Автор проекта здания неизвестен. Оно было построено между 1804 и 1816 гг. как главный дом городской усадьбы, сложившейся на рубеже XVIII и XIX вв. Заказчиком являлась вдова генерал-майора Настасья Ивановна Нечаева или следующий владелец усадьбы — Михаил Андреевич Крашенинников, купивший у нее участок в 1814 г.

Каменное двухэтажное с антресолями и подвалом здание было поставлено в глубине парадного двора. В 1810—1818 гг. оно было соединено декоративными стенками, имеющими проездные арки, с выходящими на улицу флигелями.

В 1834 г. владение принадлежало "московской купеческой жене" Авдотье Егоровне Соколовой. На чертеже, датированном этим годом, зафиксирован план усадьбы и фасады здания, обращенные в сторону Блоховской улицы. По-видимому, они в точности соответствовали первоначальному. В их оформлении использовались одинаковые элементы, характерные для классицизма. Ядром пирамидальной композиции являлся главный дом, возвышающийся над связанными с ним флигелями. Его фасад имел трехчастную структуру. Центр здания был выделен коринфским шестиколонным портиком, опирающимся на рустованный ризалит первого этажа. Антаблемент портика и его фронтон с гладким тимпаном возвышались над карнизами боковых частей дома. Прямоугольные ниши, в которых располагались окна I-го этажа центральной части здания, были украшены замковыми камнями. Окна 2-го этажа были помещены в полуциркулярные ниши с прямоугольными филёнками над ними. Трехосевые боковые части фасада были решены очень скромно. Все окна располагались в прямоугольных нишах. Каждая часть по центральной оси имела балкон на кронштейнах, отмеченный сверху сандриком. Стены завершались сильно вынесенным карнизом. К главному входу в здание, расположенному в центре левой части здания, вела небольшая лестница.

В 1856—57 гг. новым владельцем усадьбы почетным гражданином Н.Ф. Мамонтовым был произведен в ней целый ряд изменений. Главный дом был "исправлен починкою". При этом общее композиционное решение фасадов здания и его планировочная структура остались прежними. Значительной переделке подверглось декоративное оформление фасадов и па-

б) перестройки и утраты, изменившие первоначальный облик памятника. / см. вкладыш № I /

Утрачены чугунные фонари перед главным входом и балкон между ризалитами на дворовом фасаде.

В 1913 г. при приспособлении дома под библиотеку на I-ом этаже была разобрана перегородка и поставлены опорные колонны, по которым прошли металлические балки, усиливающие перекрытие.

Заложены ряд оконных проемов на заднем фасаде.

в) реставрационные работы (общая характеристика, время, автор, место хранения документации)

Реставрация фасадов и интерьеров главного дома и усиление перекрытий проводятся с 1976 г. по настоящее время. Автор проекта — арх. Т.Ф. Аверина, АРМ №4 института "Спецпроектреставрация".

Документация хранится в архиве УГК ОИИ г. Москвы.

VII. ОПИСАНИЕ ПАМЯТНИКА

а)	для памятников археологии	-- характер культурного слоя, важнейшие находки.
	для памятников истории	-- характеристика памятника, наличие, текст и время установления мемориальной доски.
	для памятников архитектуры	-- основные особенности планировочной, композиционно-пространственной структуры и конструкций; характер декора фасадов и интерьеров; наличие живописи, скульптуры, прикладного искусства, строительный материал, основные габариты.
	для памятников монумент. иск-ва	-- основные особенности композиционного и колористического решения; тексты, материал, техника, размер.

Главный дом городской усадьбы поставлен в глубине парадного двора. Вместе с фланкирующими его флигелями, выходящими торцами на красную линию Спартаковской улицы, он образует единый ансамбль, обращенный к ней своим главным юго-восточным фасадом.

Кирпичное двухэтажное с антресолями и подвалом нежилое здание имеет план в форме слегка вытянутого с юго-запада на северо-восток прямоугольника с двумя небольшими выступами с северо-западной стороны. Его компактный объем, покрытый четырехскатной крышей, усложнен повышенной центральной частью дома и двумя ризалитами на заднем фасаде, имеющими двускатные покрытия.

Наибольшей выразительностью обладает выходящий на парадный двор главный юго-восточный фасад здания, имеющий наиболее пышное декоративное убранство. Композиция фасада имеет трехчастную структуру. Его центр выделен высоким шестиколонным портиком, опирающимся на слегка выступающий из плоскости стены ризалит первого этажа. Центральные полуколонны и боковые пилястры портика каннелированы над ободками и завершены стилизованными композитными капителями с декоративными вставками в виде роз и головок химер. На плоскости стены здания между капителями над тягой расположены филленки с фигурами амуров, поддерживающих овальные рамы с маскаронами в центре и обрамленных виноградными лозами. Портик завершен антаблементом и треугольным фронтоном, прямой и наклонный карнизы которого украшены модульонами. В тимпане фронтона помещена трехчастная декоративная композиция с лепным картушем в центре.

Антаблемент портика и его фронтон возвышаются над боковыми трехосевыми частями здания. Центр каждой из них отмечен чугунным балконом на кронштейнах. В центре левой части здания расположен главный вход, к которому ведет небольшая лестница. По бокам фасада проходят двоянные лопатки. Венчающий карниз декорирован сухариками.

Ряд элементов придаст единство всем частям главного фасада и подчеркивает его горизонтальную протяженность. Это белокаменный цоколь,

б) общая оценка общественной, научно-исторической и художественной значимости памятника. / см. вкладки № I /

Характерный образец главного дома городской усадьбы эпохи позднего классицизма, полностью сохранившего первоначальное композиционное решение фасадов и планировочную структуру, характерную для этого времени. В декоративном оформлении здания, относящемся к сер. XIX в., использованы мотивы псевдобарокко.

VIII. ОСНОВНАЯ БИБЛИОГРАФИЯ, АРХИВНЫЕ ИСТОЧНИКИ, ИКОНОГРАФИЧЕСКИЙ МАТЕРИАЛ.

См. паспорт на "Ансамбль".

IX. ТЕХНИЧЕСКОЕ СОСТОЯНИЕ

		хорошее	среднее	плохое	аварийное
характеристика общего состояния: для памятников археологии	культурного слоя важнейших находок				
для памятников архитек- туры и истории	конструкций стен покрытий потолков пола декора фасадов интерьеров	+	+	+	+
в интерьере:	живописи скульптуры прикл. иск-ва				
для памятников монументального искусства	цоколя постаментов скульптуры грунта красочного слоя				

X. СИСТЕМА ОХРАНЫ

а) категория охраны

союзная	республ.	местная	не состоит
	+		

б) дата и № документа о принятии под охрану Постановление Совета Министров РСФСР № 624 от 4.XII -1974 г.

в) границы охранной зоны и зоны регулирования застройки (краткое описание со ссылкой на утверждающий документ)

Охранная зона находится в стадии корректировки

г) балансовая принадлежность и конкретное использование На балансе Центральной библиотеки им. А.С.Пушкина, библиотека

д) дата и № охранного документа 579

Дата составления паспорта

ФЕВРАЛЬ 1987 г.

Составитель Л.Г.Тудоси, ст.архитектор

(Ф., и., о., должность или профессия)

(подпись)

Инспектор по охране памятников _____

М. П. _____

(подпись)

Вкладыш №1

г. Москва, Бауманский р-н,
Спартакoвская ул., 9

Усадьба городская. Дом главный
1804-1816 гг., 1856-1867 гг.

У I. а/ (продолжение)

радных интерьеров. Оно было выполнено в стиле псевдобарокко. Убранство здания дополнили чугунные детали - внутренние лестницы, фонари перед входом, балконы на главном и дворовом фасадах. Здание, получившее свое новое оформление в сер. XIX в., дошло до настоящего времени почти без изменений.

По решению Московской Городской Думы в 1912 г. у наследников одного из последних владельцев усадьбы - Ф. Д. Мухина она была приобретена городом за 120000 руб. "для нужд городских просветительных учреждений имени А. С. Пушкина". С тех пор главный дом используется как библиотека-читальня.

У II. а/ (продолжение)

руст первого этажа, междуэтажный карниз, ряды продухов и окон.

2-ой этаж здания выделен высокими пышно декорированными оконными проемами. Их равнозначность во всех частях фасада, вдоль которых проходят парадные залы, подчеркнута не только одинаковым оформлением самих окон - профилированными наличниками, опирающимися на кронштейны с гирляндами, фигурными сандриками с прямоугольными лепными филёнками, фланкированными вертикально стоящими волютами, но и заполнением промежутков между ними. В центральной части фасада - это колонны, в боковых - простенки между нишами, в которые помещены окна.

Все оконные проемы 1-го этажа отмечены всерным рустом. В центральной части здания под ними помещены прямоугольные филёнки, в боковых частях фасада окна обрамлены профилированными наличниками с ушками.

В отличие от главного парадного фасада здания остальные фасады имеют гораздо более скромное декоративное убранство. Общими элементами для них являются белокаменный цоколь, междуэтажный и венчающий карнизы, прямоугольные окна с наличниками.

Боковые фасады здания идентичны. Разница состоит лишь в том, что часть оконных проемов на одном из фасадов соответствует ложным окнам на другом.

Композиция заднего фасада здания, выходящего прежде на хозяйственный двор усадьбы, а в настоящее время обращенного к глухой кирпичной ограде, усложнена симметрично расположенными уступчатыми ризалитами. Центр фасада отмечен портиком с пилястрами, завершенными стилизованными композитными капителями. Они поддерживают антаблемент с треугольным фронтоном над ним. Над окнами и балконной дверью 2-го этажа расположены профилированные сандрики.

На юго-восточном ризалите сохранился фрагмент первоначальной обработки фасада - часть окна, помещенного в нишу с полуциркульным завершением.

Декор здания выполнен в штукатурке, кирпиче и белом камне (облицовка цоколя, подоконные плиты и части карнизов).

Все фасады окрашены в два цвета: плоскости стен - светло-желтые, декор - белый.

(см. вкладыш №2)

г. Москва, Бауманский р-н,
Спартакoвская ул., 9

Усадьба городская. Дом главный
1804-1816., 1856-1857 гг.

Уп.а/ (продолжение)

Значительную ценность представляет сохранившаяся до настоящего времени практически без изменений объемно-планировочная композиция здания, характерная для позднего классицизма. В ней ярко выражена хорошо продуманная функциональная и художественная взаимосвязь помещений.

Вход в подвал находится в центре заднего северо-западного фасада. Подвал состоит из связанных между собой прямоугольных помещений, перекрытых сводами различной конфигурации, образующих распалубки над оконными и дверными проемами. В южную часть подвала сейчас попасть невозможно, т.к. ряд подсобных помещений бывшей котельной засыпан углем. В западном ризалите расположена лестница, связывающая подвал с 1-ым этажем. Главный вход в здание, к которому ведет небольшая лестница, расположен в левой части главного фасада. Вестибюль связан с угловым западным помещением, где находится парадная лестница, и откуда берет начало продольный коридор. По обе стороны от коридора расположены залы, примыкающие к главному и заднему фасадам здания, замыкает его группа служебных помещений в северном углу дома. Здесь расположен "черный" вход в здание и лестница, связывающая аналогичные помещения на всех его этажах.

Парадная трехмаршевая лестница ведет на 2-ой этаж, где вдоль всего главного фасада протянулась анфилада высоких парадных помещений.

Центральный продольный коридор отделяет анфиладу от зала-столовой. В коридоре расположена лестница, ведущая на антресоли, где были устроены жилые комнаты. В настоящее время используются и чердачные помещения.

Все перекрытия этажей здания плоские, кроме деревянных сводов в восточной части антресолей.

Декор сер. XIX в. придает простым и строгим помещениям своеобразную красоту и изящество. Один из самых выразительных элементов интерьера - главная трехмаршевая лестница, выполненная из литого чугуна, является начальным звеном комплекса парадных помещений. Она расположена в вестибюле с рустованными стенами и опорными колоннами, завершенными стилизованными композитными капителями.

На втором этаже пространство вестибюля разделено арочными проемами с коробовыми перемычками на лестничную часть и холл. Стены вестибюля и помещений парадной анфилады расчленены филенками с растительным орнаментом.

Во всех парадных помещениях карнизы имеют лепной декор, потолки тонированы и украшены фигурными филенками с изображениями амуров, грифонов, купидонов и с растительно-фруктовыми орнаментами. Стены анфилады отделаны искусственным мрамором, по цвету которого названы залы. С юго-запада на северо-восток проходят белый, серый (парадная гостиная) и розовый залы, замыкает анфиладу спальня (или кабинет)

Оконные откосы отделаны искусственным мрамором, подоконники выполнены из известняка. Дверные проемы с арочными декоративными наличниками, опирающимися на кронштейны. Резные полотна дверей выполнены из ценных пород дерева (ясеня, дуба, карагача, ореха).

В отдельных помещениях сохранился первоначальный паркет (коридор 2-го этажа, столовая и расположенный под ней зал на 1-ом этаже). В остальных помещениях паркет современный, частично покрытый линолеумом. В подвалах пол каменный.

(см. вкладыш №3)

г. Москва, Бауманский р-н,
Спартаковская ул., 9

Усадьба городская. Дом главный
1804-1816 гг., 1856-1857 гг.

УП.а/ (продолжение)

Оконные заполнения деревянные, относящиеся ко 2-ой пол. XIX в.. Скобянка и шпингалеты латунные, частично сер. XIX в. Остальные изготовлены при реставрации по образцам. Осветительная арматура выполнена с учетом стилистики интерьеров.

В залах 1-го и 2-го этажей сохранились каминные с эклектическим декором, выполненные из белого, темно-красного и черного мрамора с латунными экранами.

В северной части здания сохранились печи, сер. XIX в., на антресолях - голландская печь с камином.

В жилых и служебных помещениях сохранился скромный декор сер. XIX

Фундаменты не просматриваются. Цоколь облицован белокаменными блоками высотой 16,5-17 см.

Стены сложены из кирпича на известковом растворе. Размер кирпича 25 x 11,5 x 7 см.

Две лестницы - ведущая к главному входу и расположенная в ризалите - белокаменные, ведущая в подвал - кирпичная. Внутренние лестницы выполнены из литого чугуна по типу главной.

Кровля металлическая по деревянным стропилам и обрешетке.













































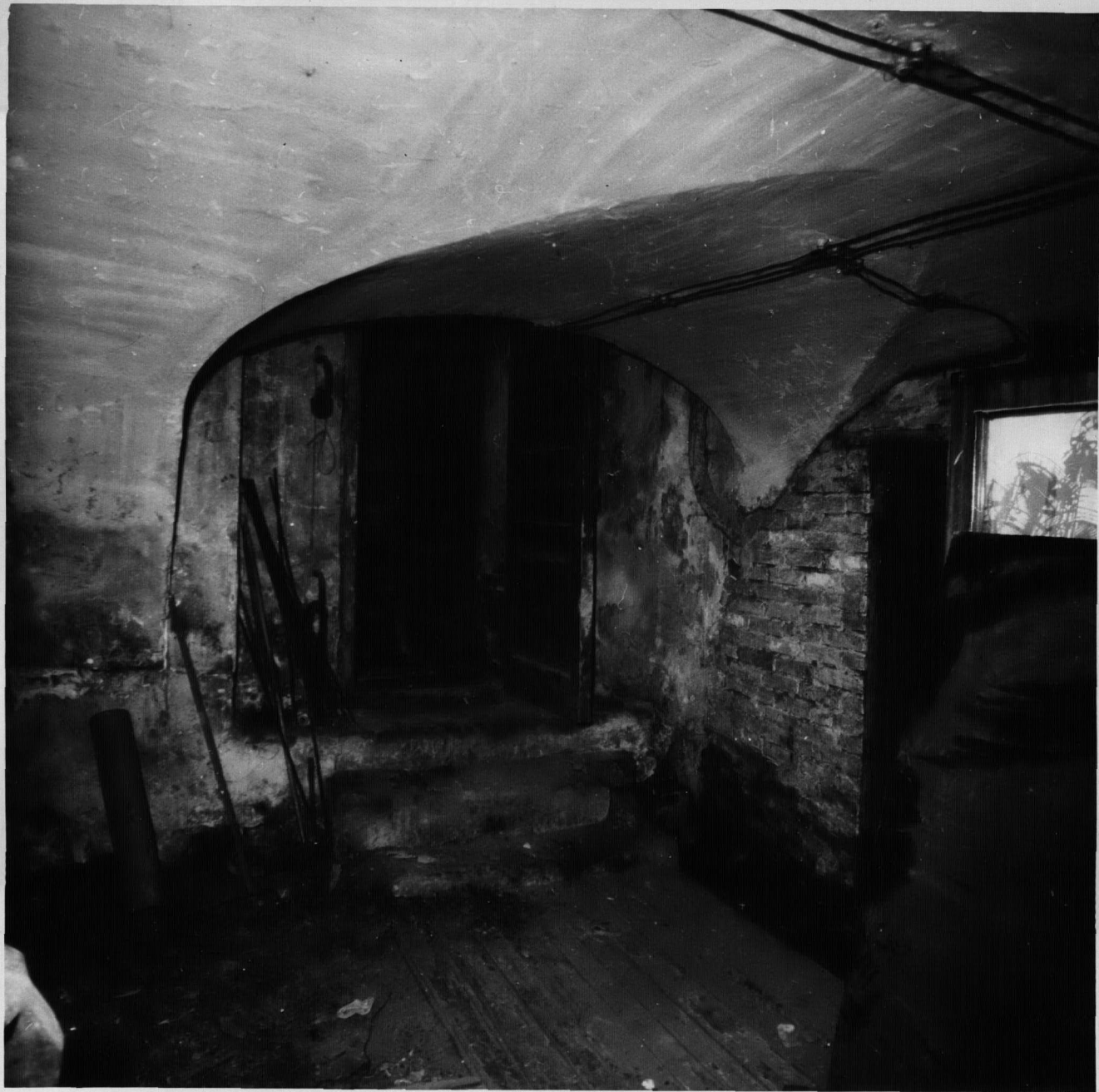


5

7





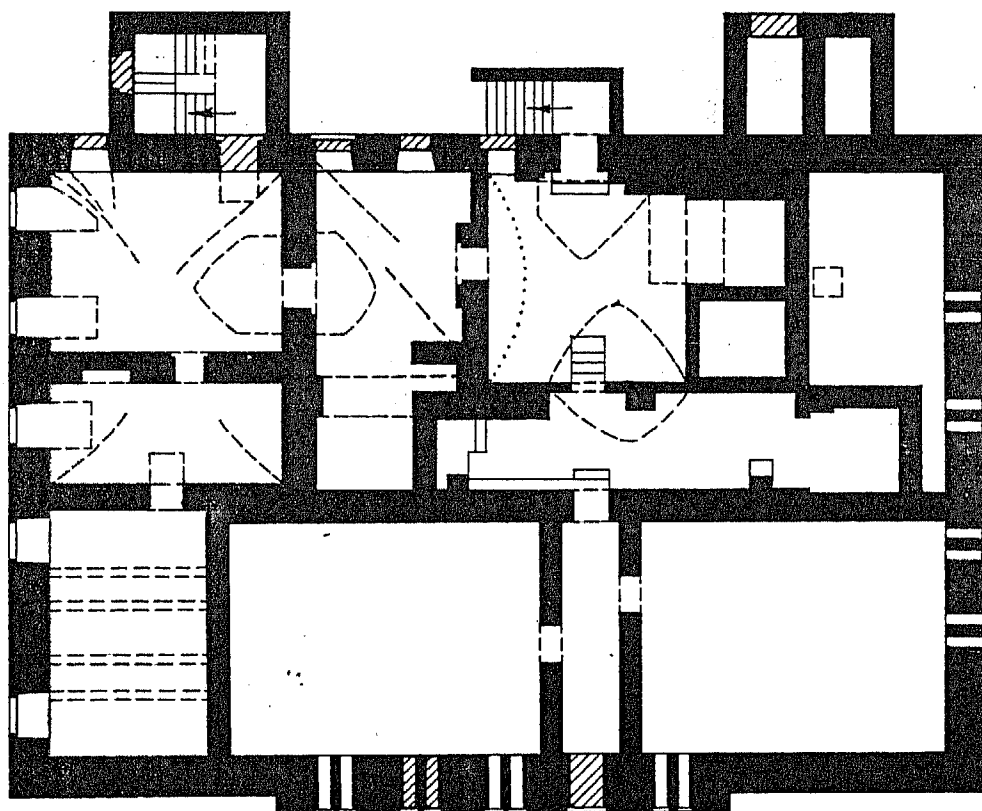






г. Москва Бауманский р-н
Усадьба городская, нач. XIX в.
Дом главный, 1804-1816 гг.
Спартакoвская ул., 9

ПОДВАЛ

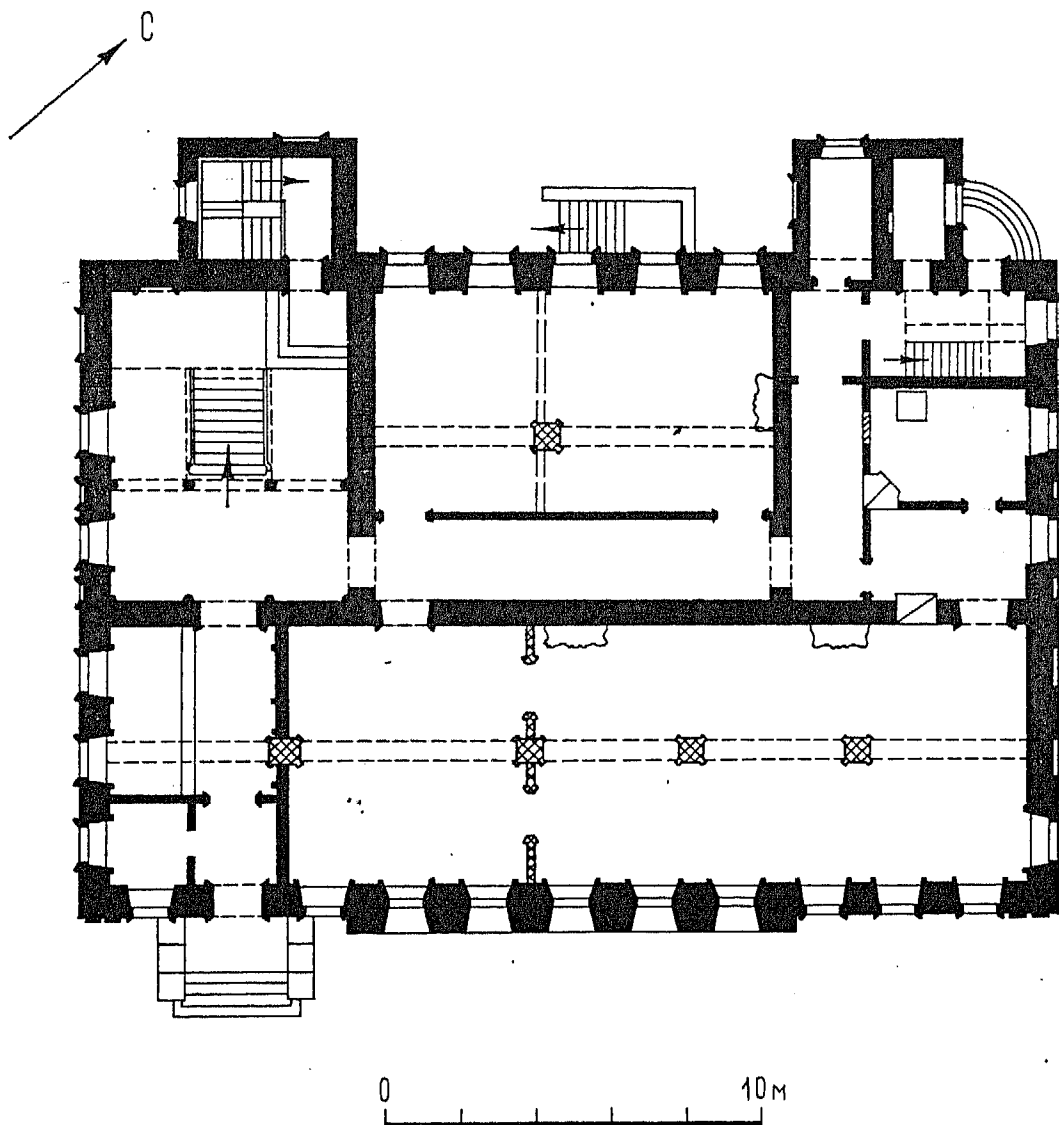


3

"Моспроект-2"
Мастерская №13
Тудоси А.Г.
1985 г.

г. МОСКВА БАУМАНСКИЙ Р-Н
УСАДЬБА ГОРОДСКАЯ, НАЧ. XIX В.
ДОМ ГЛАВНЫЙ, 1804-1816 ГГ.
СПАРТАКОВСКАЯ УЛ., 9

1 ЭТАЖ



1804-1816 гг.



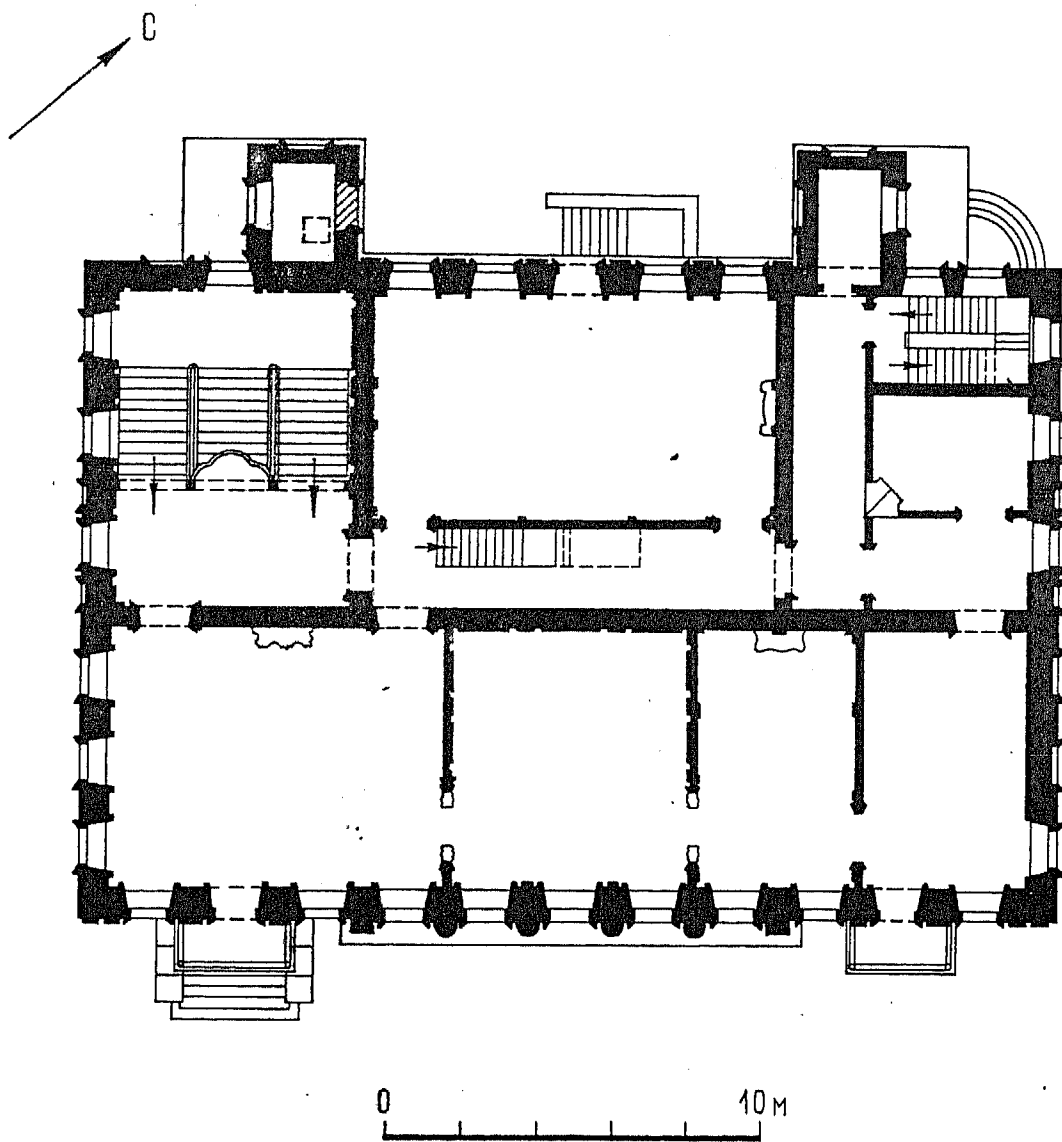
1912 г.

3

"МОСПРОЕКТ-2"
"МАСТЕРСКАЯ №13
Тудоси Л.Г.
1985 г.

г. Москва БАУМАНСКИЙ Р-Н
УСАДЬБА ГОРОДСКАЯ, НАЧ. XIX В.
ДОМ ГЛАВНЫЙ, 1804-1816 ГГ.
СПАРТАКОВСКАЯ УЛ., 9

2 ЭТАЖ

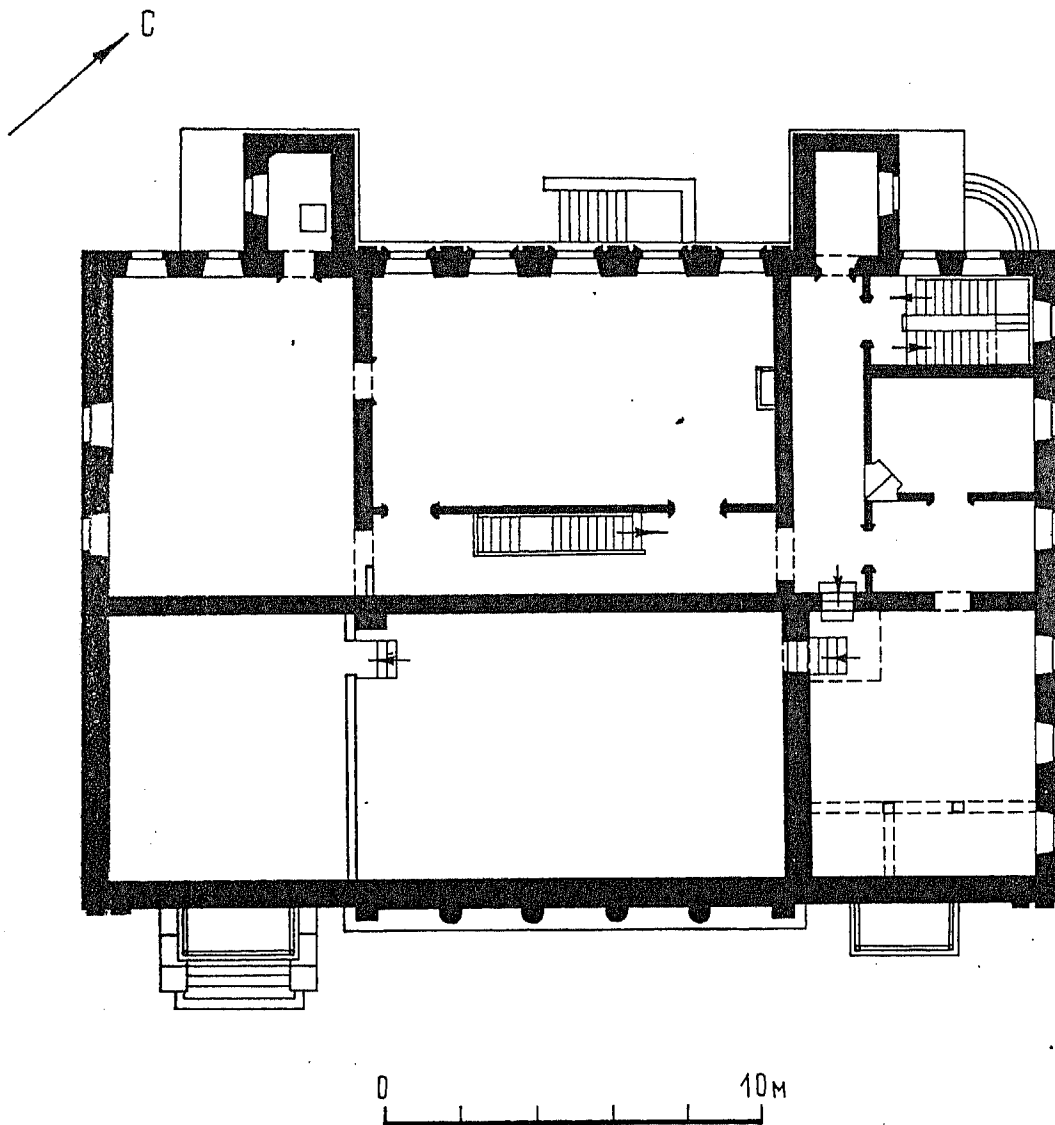


3

„МОСПРОЕКТ - 2“
МАСТЕРСКАЯ №13
ТУЛОСИ А.Г.
1985 г.

г. Москва БАУМАНСКИЙ Р-Н
Усадьба ГОРОДСКАЯ, нач. XIX в.
Дом главный, 1804-1816 гг.
СПАРТАКОВСКАЯ УЛ., 9

АНТРЕСОЛЬ



3

"МОСПРОЕКТ-2"
МАСТЕРСКАЯ №13
Тудоси А.Г.
1985 г.

УЧЕТНАЯ КАРТОЧКА (оборотная сторона)

Фото или схематический план



го имеет трехчастную структуру. Его центр выделен шестиколонным портиком, опирающимся на ризалит первого этажа и возвышающимся над боковыми частями дома. На заднем фасаде расположен аналогичный шестипилластровый портик. Значительную ценность представляет парадная анфилада 2-го этажа, проходящая вдоль главного фасада. Прекрасно сохранилось убранство интерьеров. Образец главного дома городской усадьбы эпохи позднего классицизма в декоративном оформлении которого использованы мотивы псевдобарокко.

Краткое описание

Главный дом городской усадьбы, представляющий собой двухэтажное с антресолями и подвалом нежилое здание, поставлен в глубине ее парадного двора.

Дом был построен между 1804 и 1816 гг. Автор его проекта неизвестен. Здание имеет план в форме прямоугольника, вытянутого с юго-запада на северо-восток. Его компактный объем, покрытый четырехскатной крышей, усложнен повышенной центральной частью дома и двумя ризалитами на заднем фасаде.

Композиционное решение фасадов здания и его планировочная структура первоначальные, характерные для архитектуры позднего классицизма. Их декоративное оформление позднее, относящееся к сер. XIX в.

Наибольшей выразительностью обладает выходящий на парадный двор главный юго-восточный фасад здания, композиция которого

МИНИСТЕРСТВО КУЛЬТУРЫ СССР • ПАМЯТНИКИ ИСТОРИИ И КУЛЬТУРЫ СССР (исключительно в отношении объектов, находящихся в собственности СССР или в собственности союзных республик)
 СОЮЗНАЯ РЕСПУБЛИКА СССР Мин-во культуры Упр. по охране и контролю
 Адрес: г. Москва, Бауманский р-н, Спартаковская ул., 9 г. Москва

3.2.579/Т-1.32.1

(АССР, край, область; район, автономная обл.; национальный округ, населенный пункт)

**УЧЕТНАЯ КАРТОЧКА
 Усадьба городская. Дом главный**

I. НАИМЕНОВАНИЕ ПАМЯТНИКА

II. ТИПОЛОГИЧЕСКАЯ ПРИНАДЛЕЖНОСТЬ

памятник археологии	памятник истории	памятник архитектуры	памятник монумент. ис-ва

III. ДАТИРОВКА ПАМЯТНИКА

1804-1816 гг., 1856-1857 гг.

IV. ХАРАКТЕР СОВРЕМЕННОГО ИСПОЛЬЗОВАНИЯ

по первоначальному назначению	культурно-просветительное	туристско-экскурсионное	лечебно-оздоровительн.	жилая-помещенция	хозяйст. испнос	не используется
	+					

предлож. по использ.

V. ХАРАКТЕРИСТИКА ТЕХНИЧЕСКОГО СОСТОЯНИЯ

хорошее	среднее	плохое	аварийное
+			

VI. КАТЕГОРИЯ ОХРАНЫ

союзная	республ.	местная	не состоит
	+		

наличие утвержденной охранной зоны

да	нет
	+

VII. НАЛИЧИЕ ДОКУМЕНТАЦИИ.

паспорт	фотографии	обмеры	реставрационные материалы
+	+	+	+

место хранения документов

органы охраны			реставрационные мастерские		музеи, архивы, в т.ч. ВНИИ ИСКУССТВОВЕДЕНИЯ
союзный	республикан.	местный	республикан.	местные	
	+	+		+	+

Дата составления карточки:

Февраль 1987 г.
 М. П.

Составитель: Д. Г. Тудоси, ст. арх-р
 (Ф., и., о., должность или профессия, подпись)

Д. Г. Тудоси

Инспектор по охране памятников _____
 (Ф., и., о. подпись)