

# ПАМЯТНИКИ ИСТОРИИ И КУЛЬТУРЫ РФ (НЕДВИЖИМЫЕ)

Отдел (инспекция) охраны объектов культурного наследия  
Министерства культуры и массовых коммуникаций РФ

наименование республиканского органа охраны памятников

## П А С П О Р Т

I. НАИМЕНОВАНИЕ ПАМЯТНИКА Дом жилой В.М. Фомина

II. ТИПОЛОГИЧЕСКАЯ  
ПРИНАДЛЕЖНОСТЬ

Памятник Археологии	Памятник истории	Памятник архитектуры	Памятник монумент. искусства
		2	

III. ДАТИРОВКА ПАМЯТНИКА

(или дата исторического события, с которым связано  
возникновение памятника - для памятников истории)  
до 1910 г.

IV АДРЕС (местонахождение) ПАМЯТНИКА г. Хабаровск, ул. Фрунзе, 47 \*

Край, область, район, автономная обл.,

национальный округ; населенный пункт; пути польеза

V. ХАРАКТЕР  
СОВРЕМЕННОГО  
ИСПОЛЬЗОВАНИЯ

По перво- нач. назна- чению	Культурно- просветит.	Туристско- экскурсион	Лечебно- оздорови- тельные	Жилые здания	Хозяй- ственные	Не исполь- зуется
	Музей Биба, Клуб		Ботан. Сады, Д. Озд.		Учреждение + приват. земля сада	

ПРИЛОЖЕНИЯ:

Фото объекта вида - 9  
Фото фрагментов - 7  
Генплан - 1  
Обмеры: план - 2  
фасад -  
разрез -  
Схематический план  
огражденной зоны - 1

Исследования - 4  
Схема фотофиксация - 1  
Фото исторического вида -



МК и МК РФ

Отдел (инспекция) охраны объектов культурного наследия

Наименование республиканского органа охраны объектов культурного наследия

Адрес

г. Хабаровск, ул. Фрунзе, 47

Край, область; район, автономная область; национальный округ; населенный пункт

**УЧЕТНАЯ КАРТОЧКА**

I. НАИМЕНОВАНИЕ ПАМЯТНИКА

Дом жилой В.М. Фомина

II. ТИПОЛОГИЧЕСКАЯ  
 ПРИНАДЛЕЖНОСТЬ

Памятник Археологии	Памятник истории	Памятник архитектуры	Памятник монумент. ис-ва
		2	

III. ДАТИРОВКА ПАМЯТНИКА

до 1910 г.

IV. ХАРАКТЕР  
 СОВРЕМЕННОГО  
 ИСПОЛЬЗОВАНИЯ

По первоначаль- ному назначению	Культурно- просвети- тельное +	Туристско- экскур- сионное	Лечебно- оздорови- тельное	Жилые по- меще- ния	Хозяйст- венное +	Не исполь- зуется

V. ХАРАКТЕРИСТИКА  
 ТЕХНИЧЕСКОГО СОСТОЯНИЯ  
 VI. КАТЕГОРИЯ ОХРАНЫ

Хорошее	Среднее	Плохое	аварийное
+			
Союзная	Республ.	Местная	Не состоит
		+	
	Да	Нет	
	+		

Наличие утвержденной охранной зоны

VII. НАЛИЧИЕ ДОКУМЕНТАЦИИ

Паспорт	Фотографии	Обмеры	Реставрационные материалы
+	+		
Органы охраны			Реставрационные мастерские
Музей, архив, НИИ	Союзный	Республикан.	Местный
			+

Федеральное агентство по культуре и кинематографии  
 Министерство культуры  
 Музейно-педагогический институт  
 Дата составления карточки

"16" октября 2003 г.

М.П. Составитель Шукурова Л.Б.

Инспектор по охране памятников Янкевич М.К.

Ф. И. О., должность или профессия, подпись

Ф. И. О., подпись

## УЧЕТНАЯ КАРТОЧКА (оборотная сторона)

Фото или схематический план

Краткое описание



Характерный пример двухэтажного полукаменного жилого дома горожанина среднего достатка начала 20-го века. Контраст кирпичных стен первого этажа и бревенчатого сруба над ним в сочетании с пропильной резьбой наличников и трех ярусного карниза придает дому особую выразительность и привлекательность. Здание двухэтажное, прямоугольное в плане с габаритами 7,49x14,5 м. Торцовым северо-восточным фасадом поставлено на красную линию спускающейся по рельефу ул. Фрунзе. Сруб сложен из окантованного бруса, отесанного «в лас», с соединением бревен на углах «в лапу», закрытым прибоинами. С северо-западной стороны сруба протяженный поздний большого выноса балкон. По архитектурной значимости все фасады равнозначны, кроме торцового северо-восточного, асимметричны.

На первом этаже все фасады, кроме северо-западного, где устроен вход в здание, прорезаны вертикально вытянутыми окнами с лучковыми перемычками, без обрамлений. Оконные проемы сруба расположены в створе с окнами первого этажа. Окна сруба более высокие, прямоугольные, обрамлены наличниками с ажурной пропиленной резьбой. Венчающий карниз сруба представляет собой далеко вынесенную плиту, украшенную тремя рядами подзоров со сложным рисунком пропиленной резьбы с орнаментальными геометрическими, растительными и зооморфными мотивами.

## VI. ИСТОРИЧЕСКИЕ СВЕДЕНИЯ

а)	для памятников археологии	- история возникновения, кем и когда производились раскопки и раскопки, место хранения коллекции.
	для памятников истории	- история возникновения; краткая характеристика событий и лиц, в связи с которыми объект приобрел значение памятника
	для памятников архитектуры и монументального искусства	- автор, строитель, заказчик, история создания

Двухэтажный полукаменный собственный жилой дом был построен до 1910 года хабаровским мещанином гласным Городской думы в 1910-1914 гг. Фоминым Василием Максимовичем на принадлежавшем ему с 1890 года участке по ул. Протодыяконовской (ныне ул. Фрунзе). Участок по номером 232 располагался в 32 квартале. Кроме жилого дома на участке имелись два флигеля, амбар, стайка и конюшня. Кроме этого дома у Фомина имелся еще один дом по ул. Барабашевской (ул. Запарина). После смерти Фомина в марте 1930 года все его имущество перешло по наследству жене, семерым детям и зятю.

В 1931 году здание было национализировано и передано в ведение Сахалиннефти под общежитие и две квартиры. С 1939 года в здании располагалась контора Главметаллосбыта, с 1950-х годов использовалось под коммунальные квартиры. В конце 1980-х годов после расселения жильцов здание не эксплуатировалось, находилось без надзора, в результате получило значительные повреждения конструктивных элементов и отделки.

В начале 1990-х годов здание передано в пользование ООО «БМК-МИГ», для капитального ремонта с перепланировкой и приспособлением помещений под административную функцию. В 1998 году продано Багиряну А.А. (свидетельство о государственной регистрации права от 20 ноября 1998 года) и передано в аренду ООО «Новоторг» (договор аренды от 01.11.1998г.). С 2003 года здание находится в собственности ООО «Новоторг» (Свидетельство о государственной регистрации права от 29 сентября 2003 года).

### б) перестройки и утраты, изменившие первоначальный облик памятника.

В процессе капитального ремонта и реконструкции здания в начале 1990-х годов с северо-западной стороны были разобраны кирпичная пристройка и разновременные входные сени на первом этаже, деревянная пристройка с верандой на втором этаже и деревянный лестничный марш, ведущий на веранду. Вместо них на втором этаже устроен широкий деревянный застекленный балкон на стальных консолях размером до 2/3 от длины фасада здания, крытый односкатной крышей. Разобрана поздняя пристройка и заложен дверной проем входа со стороны дворового юго-западного фасада. За счет перегородок перепланированы помещения, устроена внутренняя лестница, соединяющая этажи.

(См. вкладный №1)

### в) реставрационные работы (общая характеристика, время, автор, место хранения документов)

Не проводились

## VII. ОПИСАНИЕ ПАМЯТНИКА

а)	для памятников археологии	- характер культурного слоя, важнейшие находки.
	для памятников истории	- характеристика памятника, наличие, текст и время установления мемориальной доски.
	для памятников архитектуры	- основные особенности планировочной, композиционно-пространственной структуры и конструкций; характер декора фасадов и интерьеров; наличие живописи, скульптуры прикладного искусства; строительный материал, основные габариты.
	для памятников монументального искусства	- основные особенности композиционного и колористического решения; тексты, материал, техника, размер.

Здание расположено в нижней части склона на ул. Фрунзе, спускающейся от улицы Муравьева-Амурского к Уссурийскому бульвару. Торцовым северо-восточным фасадом поставлено на красную линию улицы. Здание двухэтажное, прямоугольное, вытянутое в плане, с габаритами 7,47 x 14,5 м. Первый этаж выполнен из кирпича, второй этаж – бревенчатый сруб. В архитектурной композиции здания основной декоративный эффект достигается сочетанием лицевой ценной кладки с простым декором первого этажа и открытого сруба второго этажа с ажурной пропильной резьбой наличников окон и подзоров далеко вынесенного карниза. Сруб окрашен темно-зеленой масляной краской. Карниз, наличники окон и другие элементы декоративного оформления сруба – светло-зеленой краской.

Здание находится в окружении преимущественно современной застройки (1990-2000-е гг.). Слева от него, в курдонёре, огражденное металлическим забором новое здание синагоги, справа многоэтажное административное здание. Участок, примыкающий к главному входу в здание имеет решетчатую стальную ограду на кирпичных столбах.

Сруб сложен из окантованного бруса отесанного «в лас», с соединением бревен на углах «в лапу», закрытым узкими приболнами. Накрыт чердачной двускатной крышей, образующей щипцовое завершение дворового фасада, с вальмой со стороны уличного северо-восточного фасада. Кровельное покрытие – оцинкованная сталь. Чердак выполнен без слуховых окон, лаз на чердак предусмотрен через окно в тимпане фронтона.

(См. вкладыш №1)

б) оценка связи общественной, научно-исторической и художественной значимости памятника.

Характерный пример полукаменного жилого дома горожанина среднего достатка начала 20-го века. Контраст кирпичных и бревенчатых стен в сочетании с пропильной резьбой наличников окон второго этажа и трех ярусного венчающего карниза придает дому особую выразительность и привлекательность.

(См. вкладыш №4)

## VIII. ОСНОВНАЯ БИБЛИОГРАФИЯ, АРХИВНЫЕ ИСТОЧНИКИ, ИКОНОГРАФИЧЕСКИЙ МАТЕРИАЛ

1. Крадин Н.П. «Памятники архитектуры Хабаровска. Аннотированный и иллюстрированный каталог». Хабаровск, 1996, с. 216

(См. вкладыш №4)

### IX. ТЕХНИЧЕСКОЕ СОСТОЯНИЕ

характеристика общего состояния

для памятников археологии культурного слоя  
включенных заделок

для памятников архитектуры и истории конструкций  
стен  
покрытий  
потолков  
пола  
декора фасадов  
интерьеров

в интерьере: живописи  
скульптуры  
прикл. искусства

для памятников монументального искусства цоколя  
постаментов  
скульптуры  
грунта  
красочного слоя

хорошее	среднее	плохое	аварийное
	+		
	+		
	+		
	+		
	+		
	+		
	+		

### X. СИСТЕМА ОХРАНЫ

а) категория охраны

Союзная	Республ.	Местная	Не состоит
		+	

б) дата и № документа о принятии под охрану Решение малого Совета Хабаровского краевого Совета народных депутатов от 20.08.93 №172 корректировка Постановлением Хабаровской краевой Думы от 31.07.97 №182

в) границы охранной зоны и зоны регулирования застройки (краткое описание со ссылкой на утверждающий документ)

Границы охранной зоны и территории памятника определены проектом зон охраны памятников истории и культуры центральной части г. Хабаровска, утвержденным постановлением главы администрации Хабаровского края от 29.12.1998г. № 490.

г) балансовая принадлежность и конкретное использование находится в собственности ООО «Новоторг», административное здание ООО «Новоторг»

д) дата и № охранного документа Нет

Дата составления паспорта

« 10 » октября 2004 г.

Составитель архитектор Шокурова Л.Б.,  
ф.и.о., должность или профессия

*Л.Б. Шокурова* инициалы

Украинское культурное наследие:  
художественного образования г.  
Иркутск

ПОЛУЧ

20 декабря 2004

инспектор по охране памятников Якович М.К.

*М.К. Якович* инициалы



\*0000005493\*

г. Хабаровск, ул. Фрунзе, 47  
 Дом жилой В.М. Фомина, до 1910 г.

Вкладыш №1

VI б

Не сохранились первоначальные элементы декоративного оформления интерьеров.

Утрачен карниз в завершении первого этажа на северо-западном фасаде. Поверхность лицевой кирпичной кладки юго-западного фасада подвергалась шлифовке. Северо-западная стена большей частью облицована современным кирпичом.

VII а

С северо-западной стороны сруба пристроен протяженный большого выноса поздний застекленный балкон на консолях из стальных прокатных балок с ограждением из профилированной рейки, крытый козырьком с кровлей из оцинкованной стали.

Фундаменты здания ленточные, бутовые. Под полом на уровне цоколя в кирпичной кладке устроены продухи. Цокольная часть здания облицована гранитными тесаными блоками.

Планировка здания на первом этаже формируется поперечной кирпичной несущей стеной, делящей первый этаж на две группы помещений, к этой стене слева примыкает поздняя двухмаршевая лестница, справа от лестницы двумя перегородками выгорожено помещение и блок санузлов. Вход в здание устроен в средней части северо-западного фасада, ведет в небольшую квадратную прихожую, к которой с двух сторон примыкают три смежных помещения, справа устроен проем входа в блок помещений с лестницей. На втором этаже поперечная несущая стена бревенчатая, также делит помещения на две группы. Справа от лестницы поперечной перегородкой выгорожено одно помещение, блок помещений слева от лестницы состоит из двух смежных помещений, примыкающих к маленькому квадратному холлу, из которого устроен вход в эксплуатируемое помещение остекленного балкона.

Перекрытия плоские балочные с подшивным потолком из плиток. Полы в здании – на первом этаже бетонные, на втором - деревянный настил, покрыты линолеумом. Стены защиты гипсоволокнистыми плитами, оклеены обоями. Лестница, выполненная при капитальном ремонте - со сборными железобетонными ступенями, уложенными по стальным косоурам. Ограждение маршей - простые вертикальные стойки с поручнями.

По своему архитектурно-художественному оформлению, кроме бокового северо-западного с пристроенным балконом, все фасады равнозначны, имеют одинаковую пластику декора. Торцовый северо-восточный фасад, выходящий на улицу, симметричен, остальные фасады не симметричны. Первый этаж здания немного выступает за счет толщины кирпичных стен, завершается простым карнизом из полочки в ряд кирпича с сухариками. Выступ стены и карниз закрыты

См. вкладыш №2



г. Хабаровск, ул. Фрунзе, 47  
 Дом жилой В.М. Фомина, до 1910 г.

## Вкладыш №2

сливом из оцинкованного железа. На первом этаже все фасады, кроме северо-западного, где устроен вход в здание, прорезаны вертикально вытянутыми окнами с лучковыми перемычками, без обрамлений. Оконные проемы сруба расположены в створе с окнами первого этажа, кроме дворового юго-западного фасада, где с правой стороны заложен первоначальный дверной проем. Окна сруба более высокие, прямоугольные, обрамлены наличниками с ажурной пропиленной резьбой. Прибоины по углам сруба придают дому дополнительную нарядность.

Торцовый северо-западный фасад при небольшой ширине вмещает на каждом этаже по три близко расположенных оконных проема. Его цоколь облицован гранитными блоками, размещенными двумя уступами по рельефу.

Юго-восточный боковой фасад прорезан пятью окнами на каждом этаже, из которых три справа расположены равномерно, два левых окна от них немного отодвинуты и воспринимаются парой, отделены узкой прибоиной, закрывающей соединение бревен.

Юго-западный дворовый фасад в три окна на втором этаже и с двумя оконными проемами, сдвинутыми влево на первом этаже, завершен треугольным фронтоном с зашитым в слочку тимпаном, в центре которого размещен дверной проем чердачного лаза.

Северо-западный фасад на первом этаже прорезан в средней части прямоугольным проемом входа в здание. На втором этаже - поздний протяженный балкон под односкатным козырьком, со сплошным остеклением, облицованный рейкой. Балкон остеклен семью оконными рамами, поставленными вплотную друг к другу. Каждая из створных рам разделена горбылками на три части. Переплеты окон покрыты лаком. Покрытие козырька – оцинкованная сталь. Дверной проем входа находится под левым краем балкона, справа балкон выдвинут за плоскость фасада более метра.

Венчающий карниз сруба представляет собой далеко вынесенную плиту, украшенную тремя рядами подзоров, отстоящих друг от друга на равном расстоянии, со сложным рисунком пропиленной резьбы с орнаментальными геометрическими, растительными и зооморфными мотивами. В рисунках пропиленной резьбы подзоров карниза и наличников окон использованы отдельные орнаментальные мотивы, характерные для коренных народностей Приамурья.

Фриз у основания карниза образован двумя слоями дощатой обшивки с пропиленной резьбой по нижнему краю. Верхний слой фриза имеет резной край из трехступенчатых зубцов с круглым отверстием по их оси. Нижний слой широкий, с окончанием пикообразного силуэта с орнаментальным рисунком в виде зооморфных маскаронов, напоминающих личины петроглифов Приамурья.

Верхний ряд подзора составлен пропиленной доской с ажурным рисунком и прижимающей её к передней плоскости выносной плиты карниза профилированной рейкой. Пропилы доски составляют сложный растительный по пластике узор

г. Хабаровск, ул. Фрунзе, 47  
Дом жилой В.М. Фомина, до 1910 г.

### Вкладыш №3

арабески, в рапорте которой выющиеся петлями стебли образуют сердцевидный узор. Их сплетение по низу подзора имеет форму ромба, между элементами по низу вставлен треугольный зубец.

Средняя доска подзора имеет край с выпилом полукруга, чередующимся с двумя острыми зубцами, по оси между зубцов в средней части доски имеются треугольные пропилы, чередующиеся с небольшими круглыми пропилами в центре полукруга с расходящимися по радиусу тремя узкими лепестками. Эта доска подзора прижата узкой доской с калевкой и мелкими зубчиками по краю.

Орнамент нижнего подзора составлен рядом элементов в виде зубцов, напоминающих трехлистник с двумя зубчиками, по оси между этими элементами – пропилы из перевернутых сердечек, чередующиеся с пропилами в виде стрелок. Нижняя доска подзора прижата доской с мелкими зубчиками по краю. На северо-западном фасаде с левого края резная доска фриза с рисунком в виде маскарон обрешена, и продолжена до козырька балкона доской с резным краем из полукруглых зубцов с дугообразными прорезями и круглыми пропилами в центре полукруга. Аналогичная резная доска оформляет завершение балкона, подшита между свесом козырька и рядом оконных блоков остекления балкона.

Причелины фронтона юго-западного фасада имеют такой же рисунок пропильной резьбы, как и средний подзор венчающего карниза, заканчиваются прорезным орнаментом в виде круга с дугообразными прорезями, их концы обработаны в виде четыреххвостных кистей с пятью пропилами.

Наличники окон основного объема имеют гладкие стойки, заканчивающиеся внизу резным свесом, напоминающим силуэт дубового листа с двумя мелкими сердцевидными прорезями по оси. Между этими свесами стоек - дугообразный фартук с пропильной резьбой, отделенный от нижнего проема окна простым карнизом с рядом прямоугольных зубцов.

Наличник завершается венчающим карнизом, в средней части изогнутым в виде шпнца, с ажурным трехчастным пропильным гребнем над ним с зооморфными и растительными мотивами в орнаментальном рисунке. Карниз составлен доской с профилированными передней и боковыми гранями из полувалика и каблучка. Снизу карниз украшен двумя рядами подзоров, из которых узкий верхний ряд – полукруглые зубцы с круглыми отверстиями, нижний ряд состоит из доски с резным краем из полуовальных вертикально вытянутых зубцов, чередующихся с зубцами в форме силуэта перевернутого сердечка, по оси каждого зубца – пропилы в форме сердечка. Средняя часть гребня над шпнцем карниза имеет силуэт короны, по бокам от нее пропильные элементы сложного контура с криволинейными прорезями. Силуэты резного края элементов гребня, контуры криволинейных пропилов при восприятии создают игру воображения о причудливых зооморфных фигурах. Поле лобани украшено накладной резной доской с пластическим контурным рисунком с зооморфными и растительными мотивами. Фартук

г. Хабаровск, ул. Фрунзе, 47  
Дом жилой В.М. Фомина, до 1910г.

#### Вкладыш №4

дугообразной формы сложного растительного орнамента с прорезями дугообразной формы с использованием темы сердечек.

Оконные блоки, замененные в 2002 году, не в полной мере соответствуют историческим. Каждая из створных рам членится на три неравные части, из которых – средняя большая, а нижняя в пропорции составляет квадрат. На окнах установлены наружные металлические решетки с геометрическим рисунком. Наружная дверь стальная, не соответствует историческому виду.

Участок огорожен решеткой на кирпичных столбиках с четырехскатным верхом, крытым оцинкованной сталью (2003г.). Решетка примыкает к северо-западному фасаду, состоит из металлического прута квадратного сечения в виде вертикальных стоек, перехваченных в нижней и верхней частях горизонтальными полосами с вписанными окружностями.

#### VII б

Предметами охраны являются: Общая объемная композиция памятника и архитектурно-художественное решение фасадов, элементы декоративного оформления фасадов – карниз в завершении первого этажа, венчающий карниз сруба, его элементы – подзоры, фриз, причелины фронтона, наличники окон сруба, его декоративные элементы - подоконные карнизы с фартуками, надоконные карнизы, оформленные гребнями и накладными элементами в лобани.

#### VIII

2. ГАХК, фонд 1035, опись 1, дело 16, лист 21.

3. АХК, фонд 904, опись 1, дело 101, лист 15.

4. Частный архив краеведа А.М. Жукова: Выписки сделанные в 1986г. из дореволюционных регистрационных книг недвижимости, хранившиеся в бюро технической инвентаризации г. Хабаровска, ныне утрачены.

5. Справка Анатолия Михайловича Жукова, краеведа, 1949 г. р., г. Хабаровск, пер. Ростовский, 5 кв. 73. Хранится в Научно-производственном центре по охране и использованию памятников истории и культуры Хабаровского края. Составлена 30 ноября 2004 года.











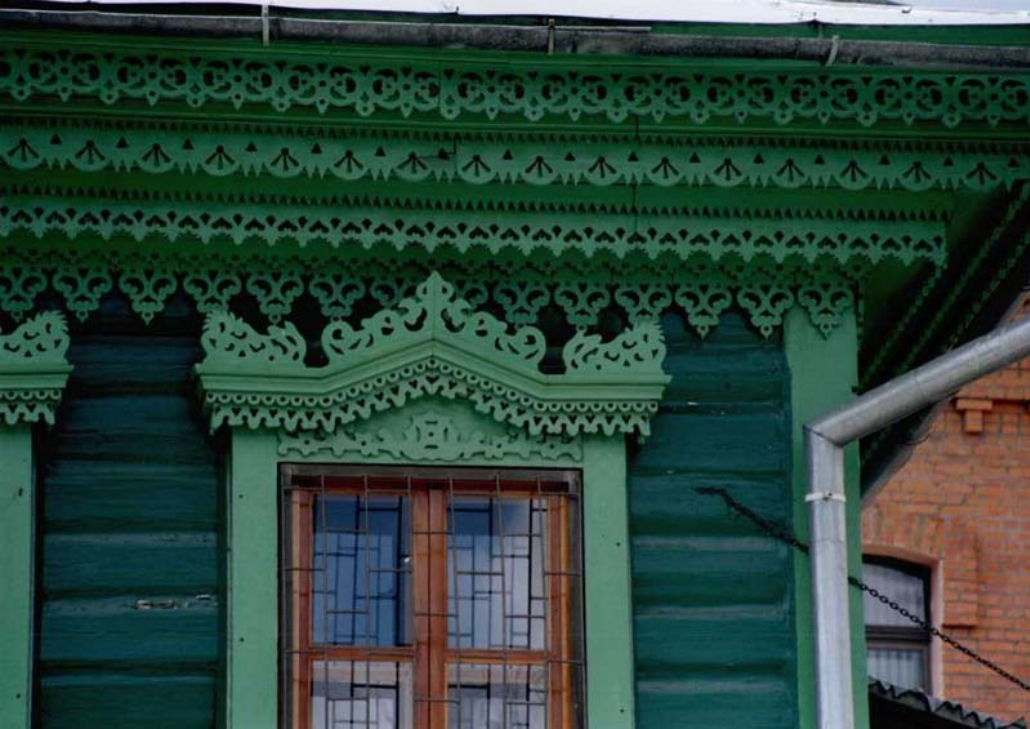




















ЮЖНО-ВОСТОЧНЫЙ  
ИСКУССТВЕННЫЙ  
МУЗЕЙ

ИСКУССТВО  
ИСКУССТВО  
ИСКУССТВО

РАБОТАЮТ  
ПОНЕДЕЛЬНИК  
1 07 44 33 07 58

№14 г. Хабаровск, ул. Фрунзе, 47. Дом жилой В.М., до 1910 г. Юго-восточный фасад. Фото середины 1980-х годов.

