

ПАМЯТНИКИ ИСТОРИИ И КУЛЬТУРЫ СССР

(недвижимые)

РСФСР

СООЗНАЯ РЕСПУБЛИКА

Министерство культуры, Главное Управление по охране памятников
(заменившие республиканские органы охраны памятников)

История и культуры

П А С П О Р Т

I. НАИМЕНОВАНИЕ ПАМЯТНИКА Храмовый комплекс. Церковь Рождества ХристоваII. ТИПОЛОГИЧЕСКАЯ
ПРИНАДЛЕЖНОСТЬ

памятник археологии	памятник истории	памятник архитектуры	памятник монумент. иск-ва
		4	

III. ДАТИРОВКА ПАМЯТНИКА (или дата исторического события, с которым связано возникновение памятника — для памятников истории)

1865-1868 годыIV. АДРЕС (местонахождение) ПАМЯТНИКА Архангельская обл., Шенкурский р-н,

(АССР, край, область, район, автономная обл.)

с. Стеховское, Проезд из Шенкурска

(национальный парк, заказник, курорт, путеполка)

V. ХАРАКТЕР
СОВРЕМЕННОГО
ИСПОЛЬЗОВАНИЯ

по перво-нач. назначению	культурно-просветит.	туристско-экскурсион.	лечебно-оздоровительн.	жилищно-помещенн.	хозяйст-венное	не использо-
	музей библ. клуб		больн. санкт. д/отд.		учреждение торгов. промышл. склад	+

ПРИЛОЖЕНИЯ:

Фото общего вида —

Фото фрагментов —

Гипсизы —

Обмеры: план —

фасад —

разрез —

Схематический план
огражденной зоны —

Выданы в разд.

— I стр.

VI. ИСТОРИЧЕСКИЕ СВЕДЕНИЯ

а)	{	для заметки археологии	— история возникновения, кем и когда производились раскопки, место хранения коллекций.
		для заметки истории	история возникновения; краткая характеристика событий и фактов с которыми объект приобрел значение памятника.
		для заметки архитектуры и монументального искусства	— автор, строитель, заказчик, история создания.

Кирпичная церковь Рождества Христова была построена в 1865–1866 годах на средства прихожан. Проект здания разработан в 1859 году архитектором Угримовым. Из описания, сделанного в 1895 году можно составить представление о существовавшем храме (сейчас здание находится в рушированном состоянии). Собственно храм представлял собой четверик, завершенный световым барабаном, с востока к нему примыкала граненная апсида, с запада трапезная с приделом Параскевы Пятницы (освящен в 1872 году) и колокольня со шпилем.

В таком состоянии здание просуществовало до 1920-х годов.

б) перестройки и утраты, изменения первоначальной облика памятника.

Разрушены алтарь четверика храма, трапезная и колокольня. В четверике храма обвалились своды, частично утрачена штукатурка наружных стен и венчающий карниз четверика. Полностью утрачено убранство интерьеров.

а) реставрационные работы (общая характеристика, время, автор, место хранения документации)

Реставрационные работы не проводились.

VII. ОПИСАНИЕ ПАМЯТНИКА

а)	для памятников археологии	— характер культурного слоя, земные находки.
	для памятников истории	— характеристика памятника, наличие, текст и время установления мемориальной доски.
	для памятников архитектуры	— основные особенности планировки, композиционно-пространственной структуры и конструкции; характер декора фасадов и интерьеров; наличие мозаики, скульптуры, прикладного искусства; строительный материал, основные габариты.
	для памятников монументального искусства	— основные особенности композиционного и колористического решения; текст, материал, техника, размер.

Церковь Рождества Христова расположена в стороне от села на высоком правом берегу реки Ваги. К северу от нее находится деревянная церковь Флора и Лавра.

Здание сложено из кирпича на валуном фундаменте. Боковые фасады оштукатурены и покрашены. От разлитой объемно-пространственной композиции сохранился лишь холодный храм. Он представляет квадратный в плане бесстолпный односветный четверик. (Завершение утрачено). С западного и восточного фасада четверика видны примыкания трапезной и апсиды. Боковые фасады, северный и южный, имеют симметричную композицию в три световые оси. Углы четверика обработаны плоскими лопатками. Верхняя часть стен трактована как широкий гладкий антаблемент, отделенный от плоскости стен уступом кладки. Высокие оконные проемы с лучковыми перемычками украшают кирпичные наличники. Верхняя часть наличников имеет профилированное щиповое завершение с небольшим навершием в виде подковы с фигурной вставкой в центре. Под подоконником помещена дугообразная бровка с бусиной. В окнах сохранились металлические кубоватые решетки. В целом несколько суховатая скупая архитектура, выполнена в формах эклектики.

Интерьер храма завален кирпичом от рухнувших сводов и светового

б) общая оценка общественной, научно-исторической и художественной значимости памятника. (см. вкладыш № I)

Несмотря на значительные утраты, здание представляет большой интерес как пример каменного зодчества в Шенкурском районе, третьей четверти XIX века. Несколько скупая и суховатая архитектура церкви выполнена в формах эклектики, что отражает характерные для своего времени поиски зодчими новых выразительных приемов.

VIII. ОСНОВНАЯ БИБЛИОГРАФИЯ, АРХИВНЫЕ

ИСТОЧНИКИ, ИКОНОГРАФИЧЕСКИЙ МАТЕРИАЛ

1. ГААО, ф. 29, оп. 37, д. 280, л. 17, 1875 год. Ведомости о церкви.
2. Атлас Архангельской епархии, Архангельск, 1890 г.

(см. вкладыш № I)

IX. ТЕХНИЧЕСКОЕ СОСТОЯНИЕ

Характеристика общего состояния:

для памятника археол.

догн

культурного слоя
наибольшей выкладки

для памятников архитек.
турн и историч

конструкций
покрытий
стен
потолков
пола
декора фасадов
интерьерной

в интерьере:

жизности
культуры
прикл. иск-ва

для памятников монум.
ментального искусства

знамя
постамента
скульптуры
грунта
красочного слоя

хорошее	среднее	плохое	аварийное
			+
			+
	+		
			+

X. СИСТЕМА ОХРАНЫ

а) категория охраны

союзная

республика

местная

не подл.

б) дата и № документа о принятии под охрану

нет

в) границы охранной зоны и зоны регулирования застройки (краткое описание со ссылкой на утверждающий документ)

Границы охранной зоны памятника не установлены.

г) балансовая принадлежность и конкретное использование

не используется

д) дата и № охранного документа

Дата составления описания

декабрь

1989

Составитель

Финогенов А. И., искусств

(Ф. И. О. Должность для подписи)

Финогенов А. И.

Инспектор по охране памятников

(подпись)



0000020030

М. П.

ВИДЫ № I

к паспорту "Храмовый комплекс. Церковь Рождества Христова".
Архангельская обл., Шенкурский район,
с. Стеховское.

к разделу УИа)

барбана. Храм был соединен с трапезной небольшим проемом, с апсидой – большим арочным проемом, равным по ширине алтарю. Проемы располагаются по продольной оси здания. На южной и северной стенах проема в алтаре помещены ниши – пещуры, еще одна ниша расположена в южной части западной стены храма.

Здание сложено из кирпича размером 26(26,5)х14(13)х7(8) см., кладка – верста, раствор известковый, шов с односторонней подрезкой.

к разделу III.

3. ГААО, ф. 29, оп. 31, д. 1644, л. 5, 6, 8, 16. 1895 год.

Главная опись.

4. Краткое историческое описание приходов и церквей Архангельской епархии, вып. 2, Архангельск, 1895, с. 114–115.

Обмерные планы, кроки и фотографии и негативы хранятся в Архангельском областном Управлении культуры.











МИНИСТЕРСТВО КУЛЬТУРЫ СССР • ПАМЯТНИКИ ИСТОРИИ И КУЛЬТУРЫ СССР (недвижимые)

СОЮЗНАЯ РЕСПУБЛИКА М.Р. РСФСР, Гл. Управление по охране памятников истории и культуры (наименование республиканского органа охраны)

Адрес Архангельская обл., Шенкурский район, с. Стеховское (АССР, край, область; район, автономная обл.; национальный округ; населенный пункт)

УЧЕТНАЯ КАРТОЧКА

I. НАИМЕНОВАНИЕ ПАМЯТНИКА Храмовый комплекс. Церковь Рождества Христова

II. ТИПОЛОГИЧЕСКАЯ ПРИНАДЛЕЖНОСТЬ

памятник архитектуры	памятник истории	памятник архитектуры	памятник монумент. ис-ва
		4	

III. ДАТИРОВКА ПАМЯТНИКА 1865 - 1868 г.г.

IV. ХАРАКТЕР СОВРЕМЕННОГО ИСПОЛЬЗОВАНИЯ

по первоначальному назначению	культурно-просветительное	туристско-экскурсионное	лечебно-оздоровительное	жилищное помещения	хозяйственное	не используется

предлож. по использ. +

V. ХАРАКТЕРИСТИКА ТЕХНИЧЕСКОГО СОСТОЯНИЯ

хорошее	среднее	плохое	аварийное
			+
федеральная	республик.	местная	не существует
			+

наличие утвержденной охранной зоны

да нет
+

VII. НАЛИЧИЕ ДОКУМЕНТАЦИИ

паспорт	фотографии	обмеры	реставрационные материалы
+	+	+	

место хранения документов

Дата составления карточки

декабрь 90
М. П.

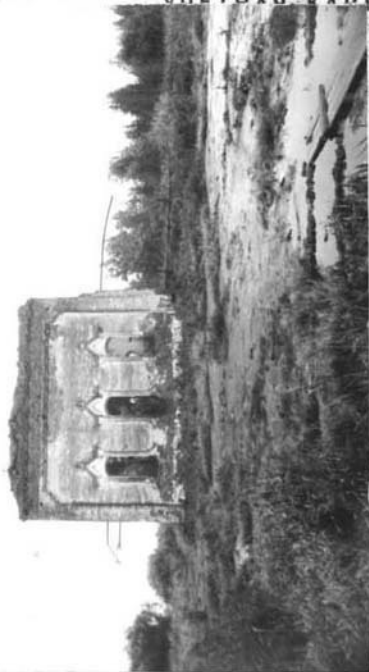
органы охраны			реставрационные мастерские		музей, архив, НИИ
союзный	республик.	местный	республик.	местные	
	+	+			+

Составитель

Финогенов А.И. искусствовед, инспектор по охране памятников

(Ф. И. О. должность или профессия, подпись)

(Ф. И. О. подпись)



Краткое описание

Кирпичная церковь Рождества Христова построена на средства прихожан в 1865-1868 годах. Проект был разработан в 1859 году архитектором Угрюмовым.

От первоначальной продольно осевой композиции здания в настоящее время сохранился лишь кирпичный четверик храма. Углы четверика обработаны плоскими лептками, верхняя часть стены трактована как гладкий антаблiment. Композиция боковых фасадов симметрична в три световые оси. Оконные проемы украшают наличники. Интерьер храма завален грудой кирпича от рухнувшего завершения.

Несмотря на значительные утраты, здание представляет интерес как пример каменного зодчества в Шенкурском районе третьей четверти XIX столетия. Несколько скупая и суховатая архитектура церкви выполнена в формах эклектики.