

ПАМЯТНИКИ ИСТОРИИ И КУЛЬТУРЫ СССР

(НЕДВИЖИМЫЕ)

350000 1321

РСФСР

СОЮЗНАЯ РЕСПУБЛИКА

Главное Управление по охране памятников Министерства культуры РСФСР

наименование республиканского органа охраны памятников

П А С П О Р Т

I. НАИМЕНОВАНИЕ ПАМЯТНИКА Усадьба Чадромцева В.И. Комплекс.II. ТИПОЛОГИЧЕСКАЯ
ПРИНАДЛЕЖНОСТЬ

памятник археологии	памятник истории	памятник архитектуры	памятник монум. ис к-ва
		2	

III. ДАТИРОВКА ПАМЯТНИКА (или дата исторического события с которым связано возникновение памятника — для памятников истории)

Конец XIX века.IV. АДРЕС (местонахождение) ПАМЯТНИКА Вологодская обл., Нюксенский р-н,

АССР, край, область, район, автономная область,

Уфтыгский с/с, д. Королевская (в 14 км от центра сельсовета д. Лесютино)

национальный округ, населенный пункт, пути подъезда

V. ХАРАКТЕР
СОВРЕМЕННОГО
ИСПОЛЬЗОВАНИЯ

По первонач. назначению	Культурно-просветит.	Туристско-экскурсион.	Лечебно-оздоровительн.	жилые помещения	хозяйственное	не используется
	музей библ. клуб		больн. санат. дютд		учреждение торговл. промышл. склад	X

ПРИЛОЖЕНИЯ:

Фото общего вида — 4

Фото фрагментов — 4

Генплан — 1

Обмеры: план — 1

фасад — —

разрез — —

Схематический план — —

охранной зоны — —

Схема фотофиксации — 1

VI. ИСТОРИЧЕСКИЕ СВЕДЕНИЯ

- а) для памятников археологии — история возникновения, кем и когда производились разведки и раскопки, место хранения коллекций.
- для памятников истории — история возникновения; краткая характеристика событий и лиц, связи с которыми объект приобрел значение памятника.
- для памятников архитектуры и монументального искусства — автор, строитель, заказчик, история создания.

По сведениям, сообщенным хозяином усадьбы при обследовании её в 1979 и 1981 гг., все постройки усадьбы были выполнены его предками в конце XIX века. Стилистический анализ построек позволяет отнести к концу XIX века только жилой дом и два амбара (см. паспорта). Третий амбар в углу двора и расположенный рядом дощатый деревянный сарай можно отнести не ранее, чем к началу XX века; баня за домом построена в недавнее время. Старая баня, очевидно, также относится к началу XX в.

б) переустройства и утраты, изменившие первоначальный облик памятника.

Утрачен ледник, располагавшийся на заднем огороде, рядом с амбаром (П). Амбар (I) в 1986 г. перенесен на территорию архитектурно-этнографического музея Вологодской области.

в) реставрационные работы (общая характеристика, время, автор, место хранения документации).

Реставрационные работы не проводились.

VII. ОПИСАНИЕ ПАМЯТНИКА

а) для памятников археологии	— характер культурного слоя, важнейшие находки.
для памятников истории	— характеристика памятника, наличие, текст и время установления мемориальной доски.
для памятников архитектуры	— основные особенности планировочной, композиционно-пространственной структуры и конструкций; характер декора фасадов и интерьеров; наличие живописи, скульптуры, прикладного искусства; строительный материал, основные габариты.
для памятников монум. иск-ва	— основные особенности композиционного и колористического решения; тексты, материал, техника, размер.

Усадьба расположена в северном конце деревни, стоит в крайнем с севера порядке домов, у проезжей дороги, ведущей из деревни в д. Задняя за рч. Поршей. Усадьба имеет доманые очертания плана и вытянута с севера на юг. Территория усадьбы делится на три части — передний огород, расположенный при доме в южной её части, покос за домом и задний огород в северной части усадьбы. Все три части разделены дощатыми изгородями и заборами. Жилой дом (см. паспорт) стоит в южной части усадьбы и приближен к проезжей дороге, на которую (к западу) выходит торцевой фасад зимней избы. Между ним и дорогой выгорожен насаждением (фото 2), в углу которого находятся амбар и деревянный сарай. За домом к северу стоит новая баня. Вторая, старая баня включена в изгородь, окружающую задний огород; на нем стоит ружьядной амбар (II) (см. паспорт). За усадьбой к северу, у проезжей дороги стоит большой пятистенный зерновой амбар (I) (см. паспорт). Все постройки усадьбы разнесены друг от друга с севера на юг и занимают по длине около 170 м. Размеры огражденной части усадьбы — 120x40 м.

б) общая оценка общественной, научно-исторической и художественной значимости памятника.

Пример планировки и застройки крестьянской усадьбы конца XIX века, характерной для Сухонского региона свободным расположением построек и сохранившей типичный для местных поселений набор построек, помимо жилого дома, включающий зерновой и ружьядной амбары, бани и пр.

VIII. ОСНОВНАЯ БИБЛИОГРАФИЯ, АРХИВНЫЕ ИСТОЧНИКИ, ИКОНОГРАФИЧЕСКИЙ МАТЕРИАЛ
Не имеется.

IX. ТЕХНИЧЕСКОЕ СОСТОЯНИЕ

характеристика общего состояния: для памятников археологии	культурного слоя важнейших находок	хорошее	среднее	плохое	аварийное
для памятников архитектуры и истории	конструкций стен покрытий потолков пола декора фасадов интерьеров	Состояние отд. построек - см. паспорта на указ. памятники			
в интерьере:	живописи скульптуры прикл. иск-ва				
для памятников монументального искусства	цоколя постамента скульптуры грунта красочного слоя				

X. СИСТЕМА ОХРАНЫ

союзная	республ.	местная	не состоит
			X

а) категория охраны

б) дата и № документа о принятии под охрану Не имеется.

в) границы охранной зоны и зоны регулирования застройки (краткое описание со ссылкой на утверждающий документ)

Охранная зона не установлена.



D000032207

г) балансовая принадлежность и конкретное использование в частном владении Чадомцева В.И., прож. в д. Лесотино, в наст. время не используется.

д) дата и № охранного документа Не имеется.

Дата составления паспорта

Составитель Барановский Е.Ю., арх.
ф., и, с. должность или профессия

18 марта 1990 г.

подпись

Инспектор по охране памятников

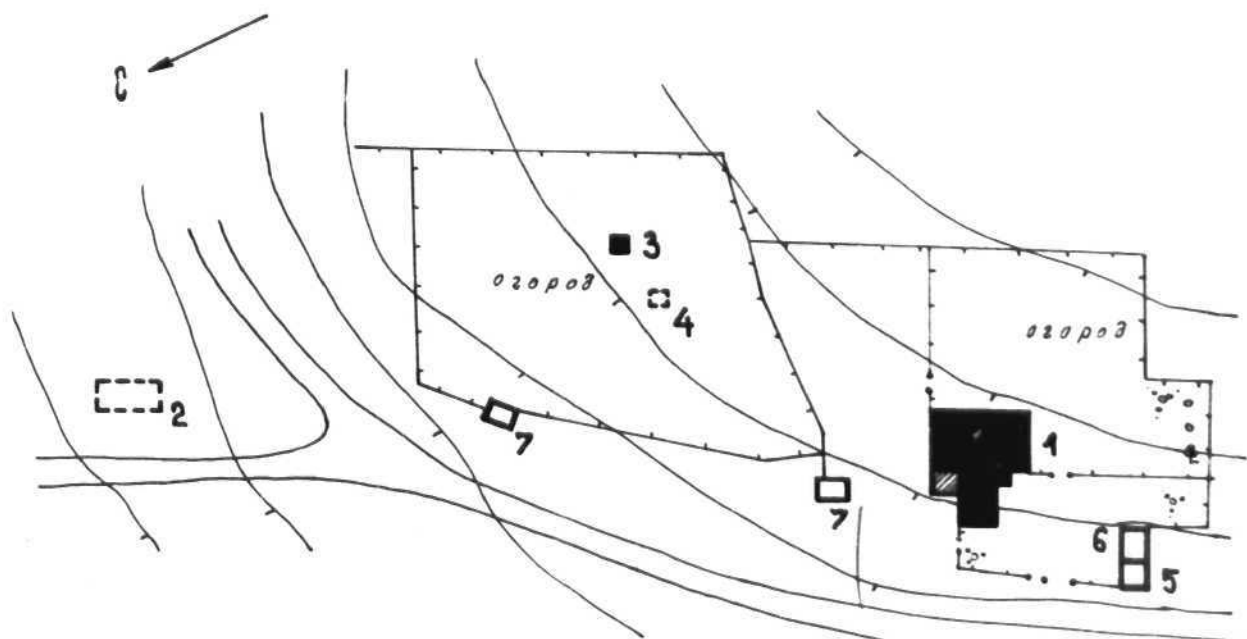
Г.А. Долидович

подпись

М. П.

ВОЛОГДСКАЯ ОБЛАСТЬ
НЮКСЕНСКИЙ РАЙОН
УФТЮГСКИЙ С/С
ДЕР. КОРОЛЕВСКАЯ
УСАДЬБА ЧАДРОМЦЕВА.
ЗАСТРОЙКА

СХЕМА ГЕНПЛАНА



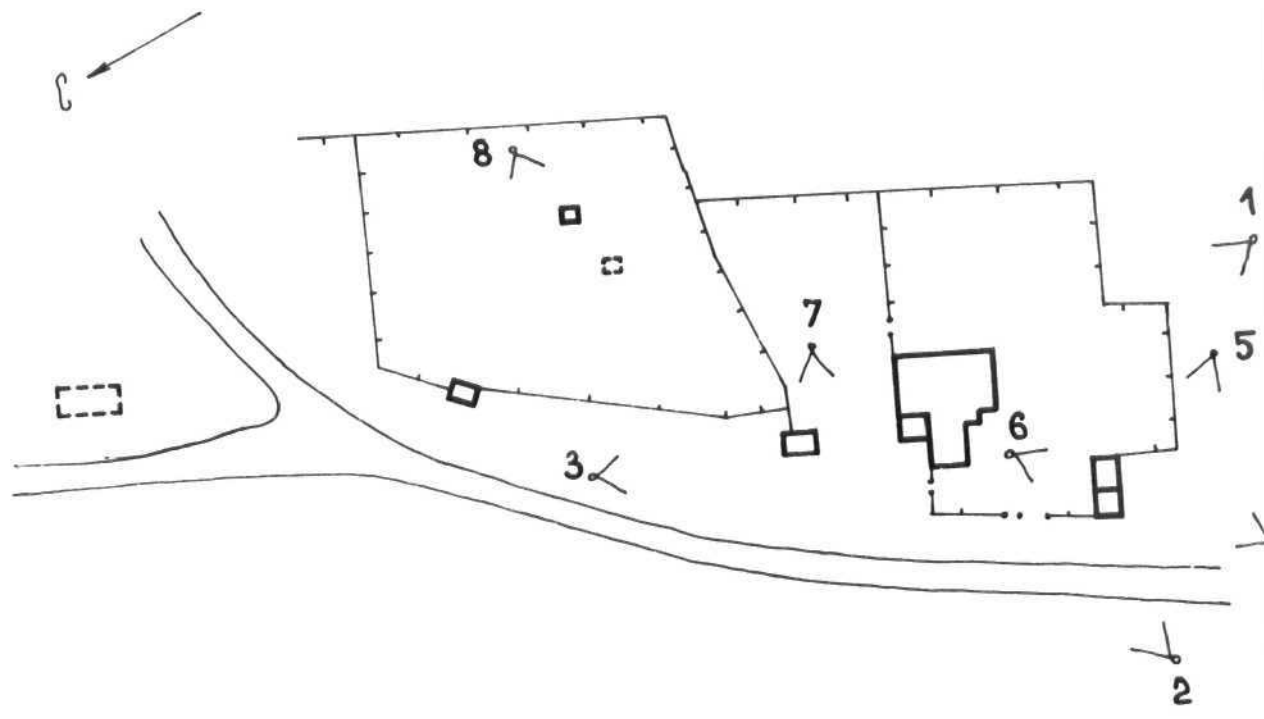
ЭКСПЛИКАЦИЯ

- 1 - ДОМ ЖИЛОЙ, КОН. XIX В.
- 2 - АМБАР (I), КОН. XIX В.
- 3 - АМБАР (II), НАЧ. XX В.
- 4 - ЛЕДНИК (УТРАЧЕН)
- 5 - АМБАР (III), XX В.
- 6 - ДРОВЯНИК, XX В.
- 7 - БАНЯ, XX В.

КАШЕВАРОВА И.Ю.,
1990 г.

ВОЛОГОДСКАЯ ОБЛАСТЬ
НЮКСЕНСКИЙ РАЙОН
УФТЮГСКИЙ С/С
ДЕР. КОРДЛЕВСКАЯ
УСАДЬБА ЧАДРОМЦЕВА.
ЗАСТРОЙКА.

СХЕМА ФОТОФИКСАЦИИ



КАШЕВАРОВА И.Ю.,
1990г.



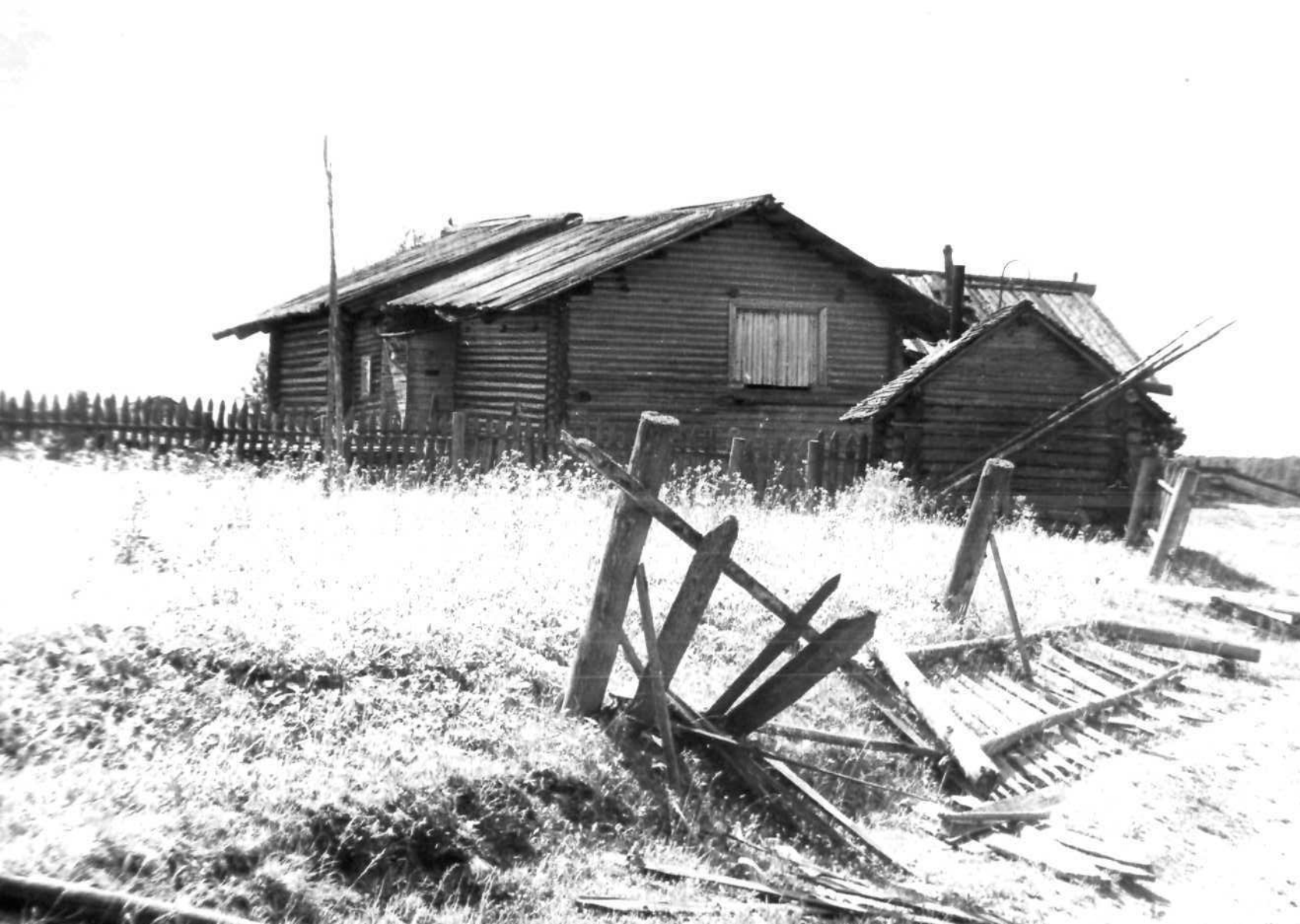
1. Вологодская обл., Нюксенский р-н,
Уфтыгский с/с, д. Королевская.
Усадьба Чадромцева. Комплекс.
Общий вид с юга.
Фото Гельфера С.В., 1989 г.





2. Вологодская обл., Нюксенский р-н,
Устьюгский с/с, д.Королевская.
Усадьба Чадромцева. Комплекс.
Общий вид с запада.
Фото Гельфера С.В., 1989 г.

74



3. Вологодская обл., Нюксенский р-н,
Уфтюгский с/с, д. Королевская.
Усадьба Чадромцева. Комплекс.
Общий вид с востока.
Фото Гельфера С.В., 1989 г.

22



4. Вологодская обл., Нюксенский р-н,
Устюгский с/с, д.Королевская.
Усадьба Чадромцева. Комплекс.
Дом и амбар (вид с юго-запада).
Фото Гельфера С.В., 1989 г.

44



5. Вологодская обл., Нюксенский р-н,
Устюжский с/с, д.Королевская.
Усадьба Чадромцева. Комплекс.
Амбар с завозней перед домом (вид с
юга). Фото Гельфера С.В., 1989 г.

Handwritten scribbles or initials in the bottom left corner.



6. Вологодская обл., Нюксенский р-н,
Устюгский с/с, д.Королевская.
Усадьба Чадромцева. Комплекс.
Амбар с завозней (вид со двора).
Фото Гельфера С.В., 1989 г.

h72



7. Вологодская обл., Нюксенский р-н,
Уфтюгский с/с, д. Королевская.
Усадьба Чадромцева. Комплекс.
Баня за домом.

Фото Гельфера С.В., 1989 г.

77



8. Вологодская обл., Нюксенский р-н,
Уфюгский с/с, д.Королевская.
Усадьба Чадромцева. Комплекс.
Амбар в поле.

Фото Гельфера С.В., 1989 г.

60

МИНИСТЕРСТВО КУЛЬТУРЫ СССР

СОЮЗНАЯ РЕСПУБЛИКА РСФСР

ПАМЯТНИКИ ИСТОРИИ И КУЛЬТУРЫ СССР недвиж.

Главное Управление по охране памятников

наименование республиканского органа охраны

Адрес Вологодская обл., Никсенский р-н, Устюжский е/с, д. Королевская.

АССР, край, область, район, автономная обл., национальный округ, населенный пункт

УЧЕТНАЯ КАРТОЧКА

I. НАИМЕНОВАНИЕ ПАМЯТНИКА

Усадьба Чадромцева В.И. Комплекс.

II. ТИПОЛОГИЧЕСКАЯ
ПРИНАДЛЕЖНОСТЬпамятник
археологиипамятник
историипамятник
архитектурыпамятник
монумент. ис-ва

III. ДАТИРОВКА ПАМЯТНИКА

Конец XIX века

IV. ХАРАКТЕР
СОВРЕМЕННОГО
ИСПОЛЬЗОВАНИЯпо перво-
начальному
назначениюкультурно-
просвети-
тельноетуристско-
экскурсион-
ноелечебно-
оздорови-
тельное.жилые
помещенияхозяйст-
венноене исполь-
зуется

сохранить ценные постройки

предлож. по исполь-
з. V. ХАРАКТЕРИСТИКА
ТЕХНИЧЕСКОГО
СОСТОЯНИЯ

хорошее

среднее

плохое

аварийное

союзная

республ.

местная

не состоит

да

нет

VII. НАЛИЧИЕ
ДОКУМЕНТАЦИИ

паспорт

фотографии

обмеры

реставрац. материалы

место хранения документов

органы охраны

реставрац. мастерские

музей, архив,

Дата составления карточки

союзный

республикан.

местный

республикан.

местный

искусствозн.

16 марта 1990.

М. П.

Составитель

Барановский В.В. арх.

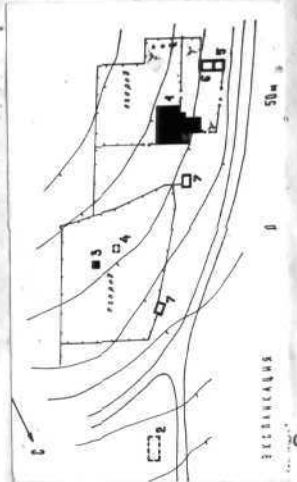
Старший инженер производственной группы

по охране памятников

Должкович Г.А.

Ф. и. о., должность или профессия, подпись





Усадьба расположена в северной части деревни, стоит в крайнем с севера порядке домов, у проезжей дороги. Она имеет ломаные очертания плана и состоит из трех частей — переднего огорода в южной части перед главным домом, покоса за домом и заднего огорода в северной части усадьбы. Все три части разделены дощатыми изгородями и заборами, вытянуты с севера на юг. Килой дом стоит в южной части, приближен к дороге, куда и выходит фасадом боковой зимовки. Перед ним отгорожен палисадник, в углу которого стоит амбар с дровяником. Второй амбар (II) стоит на заднем огороде. За домом к северу стоит баня; вторая, старая баня находится в ограде заднего огорода. К северу от усадьбы, при дороге стоял пятистенный зерновой амбар (ныне перевезенный в архитектурно-этнографический музей под г. Вологдой). Размеры усадьбы 120х40 м.

Пример планировки и застройки крестьянской усадьбы со свободным расположением построек, характерной для поселений Сухонского региона в конце XIX века.