

7710227006

МИНИСТЕРСТВО КУЛЬТУРЫ СССР

З.4.4 I.32.I  
индекс

# ПАМЯТНИКИ ИСТОРИИ И КУЛЬТУРЫ СССР (недвижимые)

СОЮЗНАЯ РЕСПУБЛИКА РСФСР

Министерство культуры. Главное управление по охране памятников  
(наименование республиканского органа охраны памятников)  
истории и культуры

## П А С П О Р Т

I. НАИМЕНОВАНИЕ ПАМЯТНИКА Андреевский монастырь. Церковь Воскресения  
в Пленицах.

II. ТИПОЛОГИЧЕСКАЯ  
ПРИНАДЛЕЖНОСТЬ:

памятник археологии	памятник истории	памятник архитектуры	памятник монумент. иск-ва
		4, 4	

III. ДАТИРОВКА ПАМЯТНИКА (или дата исторического события, с которым связано возникнове-  
ние памятника — для памятников истории)  
1689-1703 г.г.

IV. АДРЕС (местонахождение) ПАМЯТНИКА г. Москва, Октябрьский р-он, Ездоков пер., 1  
(АССР, край, область, район, автономная обл.,

национальный округ, населенный пункт, пути водъезда)

V. ХАРАКТЕР  
СОВРЕМЕННОГО  
ИСПОЛЬЗОВАНИЯ

по перво- нач. назна- чению	культурно- просветит.	туристско- экскурсион.	лечебно- оздорови- тельн.	жилие помещения	хозяйст- венное	не исполь- зуется
	музей библ. клуб		больн. санат. д/отд.		учреждение торгов. промышл. склад	+

ПРИЛОЖЕНИЯ:

репродукц. — 4  
Фото общего вида —  
Фото фрагментов — 40  
Генплан — 3  
Обмеры: план —  
          фасад —  
          разрез —  
Схематический план  
охранной зоны —

Вкладыши к разд. VIa; VIб; VIIa; VIIб  
— 5 стр.

## VI. ИСТОРИЧЕСКИЕ СВЕДЕНИЯ

- |    |  |   |
|----|--|---|
| а) | для памятников археологии                              | — история возникновения, кем и когда производились раскопки, место хранения коллекций.                                |
|    | для памятников истории                                 | — история возникновения: краткая характеристика событий и лиц, в связи с которыми объект приобрел значения памятника. |
|    | для памятников архитектуры и монументального искусства | — автор, строитель, заказчик, история создания.   |

Церковь Обновления храма Воскресения в Андреевском монастыре выстроена в 1689-1703 г.г. на месте старого Преображенского собора. Столь долгое строительство, а также неоднородность фасадного декора нижней и верхней частей храма, но-видимому, объясняется недостатком средств и изменением первоначального замысла. В 1702 г. здание было готово (в монастырской описи упоминаются его тесовые кровли), а в 1703 г. — освящено.

Первоначально церковь была окружена двухъярусными галереями с глухой нижней частью и открытым верхним ярусом со скатными кровлями на столбах. На гравюре Шикарта 1714 г. хорошо видна северная галерея с лестницей.

В 1739 г. бурей сорвало тесовые кровли храма. После обследования архитектором И.Мичуриным церковь была отремонтирована. В 1753 г. стены алтаря дали трещины. Предполагалось разобрать апсиду и выстроить новую, однако ограничились ремонтом.

После упразднения монастыря, в 1764 г. Воскресенский храм был обращен в приходский. За ним закрепилось название "церковь Воскресения в Пленицах" по древнему названию местности.

Открытые галереи оказались самым уязвимым местом здания, быстро ветшали и постоянно перестраивались. Одна из перестроек храма отражена

б) перестройки и утраты, изменившие первоначальный облик памятника. (см. вкладыш № I)

В 1930-50-х г.г. памятник использовался под жилье, лабораторию, котельную, в связи с чем был сильно искажен. Здание было разделено перегородками, и междуэтажными перекрытиями на 46 помещений. Проемы были растесаны, а наличники обиты.

в) реставрационные работы (общая характеристика, время, автор, место хранения документации)

Реставрация памятника проводилась в 1966-81 г.г. в Мастерской -13 Моспроекта - 2. Автор проекта - ГИИ П.К.Игнатъев.

(см. вкладыш № I)

## VII. ОПИСАНИЕ ПАМЯТНИКА

а)	для памятников археологии	— характер культурного слоя, важнейшие находки.
	для памятников истории	— характеристика памятника, наличие, текст и время установления мемориальной доски.
	для памятников архитектуры	— основные особенности планированной, композиционно-пространственной структуры и конструкций; характер декора фасадов и интерьеров; наличие живописи, скульптуры, прикладного искусства; строительный материал, основные габариты.
	для памятников монумент. иск-ва	— основные особенности композиционного и колористического решения; тексты, материал, техника, размер.

Кирпичная, неоштукатуренная, побеленная Воскресенская церковь расположена в западной линии монастырских построек и обращена алтарем к монастырскому двору. К северной и южной галерее церкви примыкают корпуса богаделен.

Памятник выстроен в стиле московского барокко. пыльная белокаменная и кирпичная декорация сосредоточена на нижнем ярусе церкви.

Объемная композиция церкви традиционна для русского культового зодчества рубежа ХVII—ХVIII вв. Соединенные по продольной оси, одинаковые по ширине объемы четверика, алтаря и трапезной поставлены на подклете с трех сторон окружены двухъярусной галереей, с открытыми белокаменными лестницами, фланкирующими алтарь. Под западной частью здания образован подвал.

Высокий двусветный четверик с тесовым четырехскатным покрытием завершен глухим граненым барабаном, несущим главу с ажурным крестом, реконструированном в формах нач. ХVIII в. Квадратная в плане, низкая трапезная завершена трехскатной тесовой кровлей, а трехчастная апсида — металлической.

С южной стороны галерея имеет небольшой уступ и расширяется в западной части. Галереи стоят на позднем белокаменном цоколе. Южный фасад сохранил в нижнем ярусе заложенные арки ХVII в.; западный прорезан первоначальными прямоугольными арками подвала и подклета и укреплен белокаменными

б) общая оценка общественной, научно-исторической и художественной значимости памятника.

(см. вкладыш № 2)

Типичный образец храма рубежа ХVII—ХVIII в. на подклете, с галереями в стиле московского барокко. Основное сооружение Андреевского монастыря и один из его высотных акцентов. Играет важную роль в панораме монастыря.

## VIII. ОСНОВНАЯ БИБЛИОГРАФИЯ, АРХИВНЫЕ ИСТОЧНИКИ, ИКОНОГРАФИЧЕСКИЙ МАТЕРИАЛ

1. В. и Г. Холмогоровы. Материалы для истории археологии и статистики Московских церквей. М., 1884.

2. Краткая историческая заметка по поводу 250-летия бывшего Андреевского монастыря, М., 1898.

(см. вкладыш № 5)

### IX. ТЕХНИЧЕСКОЕ СОСТОЯНИЕ

	хорошее	среднее	плохое	аварийное
характеристика общего состояния: для памятников археологии	+			
для памятников архитектуры и истории	++ + ++ +			
в интерьере:				
для памятников монументального искусства				

### X. СИСТЕМА ОХРАНЫ

а) категория охраны

союзная	республ.	местная	не состоит
	+		

б) дата и № документа о принятии под охрану: Постановление Совета Министров РСФСР от 30.08.60 г., № 1327.

в) границы охранной зоны и зоны регулирования застройки (краткое описание со ссылкой на утверждающий документ)

Первый проект охранной зоны комплекса разработан в 1964 г. институтом по проектированию внешнего благоустройства и озеленения г.Москвы (автор - А.В.Ох).

Проект охранной зоны памятников архитектуры ансамбля Андреевского монастыря "разработал НИПИ Генплана в 1977г. (автор - В.Коновалов).

Дополнение к проекту разработано в мастерской -13 Моспроекта - 2 в 1979 г. (авторы - Ю.И.Аренкова, И.В.Корсунская).

г) балансовая принадлежность и конкретное использование: ВНИИ метрологии и службы госстандартов. Фотолаборатория, мастерские, комната отдыха, выставка.

д) дата и № охранного документа: 22

Дата составления паспорта: Февраль 1987 г.

Составитель: Карпова М.Г. архитектор  
(ф. и. о., должность или профессия)

(подпись)

Инспектор по охране памятников: \_\_\_\_\_

М. П.

(подпись)



## ВКЛАДЫ № I

к паспорту "Андреевский монастырь. Церковь  
Воскресения в Пасеницах" г. Москва, Октябрьский  
р-н, Ездоков пер., I

к разделу VI а) (продолжение)

на чертеже архитектора Ф.К.Сokolова (план и фасад). Предполагалось уничтожить древние наличники, однако на этот раз они были оставлены. В 1819 г. в церкви сменился иконостас и появилась стенная роспись. На акварелях 1820-х г.г. запечатлена первоначальная декорация стен храма за галереями. Западная стена здания в это время уже была укреплена контрфорсами.

После перестройки в 1854 г. галереи храма были остеклены и стали называться "теплыми притворами". Сильно изменилась северная галерея. Ее стена, имевшая прежде выступ, была спрямлена и нижний ярус получил совершенно иную обработку. В верхнем ярусе со всех сторон галереи прибавилось к столбов. Во II пол. XIX в. к галереям с юга и севера прикинули новые корпуса богослужения.

В 1881 г. Московское купеческое общество осуществило последнюю перестройку галереи. Фасады получили обработку в псевдо-русском стиле, лестничные площадки закрыты и пристроены к ним ветровые крыльца. Кирпичные сводики по рельсовым балкам врезались в навесные наличники XVII в. нижних окон четверика. Порталы к этому времени, по-видимому, были уже разобраны.

(см. вкладыш № 2)

## ВКЛАДЫВ № 2

к паспорту "Андреевский монастырь. Церковь Воскресения в Пленниках." г. Москва, Октябрьский р-н, Бздохов пер., 1.

## к разделу УІ в)

Багасаи и главы восстановлены по изображениям XIX в., крест — по аналогии. Тесовая кровля четверика и трапезной выполнена по данным архивных источников. Восстановлены окна и входные проемы нижнего яруса храма и трапезной. Надпечники восстановлены по уцелевшим фрагментам, порталы реконструированы в гипсе.

Сделана не совсем удачная попытка реконструировать галереи на период 1854 г. Разобраны крыльца 1861 г., переделаны лестницы, уничтожен псевдо-русский декор.

В интерьерах разобраны временные перекрытия и перегородки. Восстановлены внутренние амбразуры проемов. Стены и своды оштукатурены и побелены. Живопись кон. XIX в. признана малохудожественной и обшита. Подвальное помещение не исследовалось и не реставрировалось.

## к разделу УІІ в)

(продолжение)

нами прямоугольными арками подвала и подклетки и укреплен белокаменными контрфорсами; между рустованными лопатками северного фасада помещены поздние окна с лучковыми перемычками. Нижний ярус галерей завершен широким поясом поребрика. Парапеты между гладкими столбами верхнего яруса украшены ширинками. Галереи остеклены.

Подклет под центральным полукружием апсиды имеет выступ с оконцем. В стену выступа смонтированы три белокаменные доски над закоронениями XVII в., на одной из которых читается дата — 1739 г.

(см. вкладыш № 3)

## ВКЛАДЫВ № 8

к паспорту "Андреевский монастырь. Церковь  
Воскресения в Лесниках." г. Москва, Октябрьский  
р-н, Вздохов пер., I.

к разделу УП а)

(продолжение)

Полукруглая алтаря разделены трехчетвертными колонками. Углы четверика обработаны лопатками. Большие прямоугольные окна апсиды, нижнего яруса четверика и трапезной заглублены в ниши с кирпичной профилировкой. Пышные кирпичные навершия выполнены в виде "гребней."

Первоначально белокаменные порталы восстановлены в гипсе. Слегка отступавшие от стены колонки поддерживают сложный карниз и навершие с полуциркульным архивольтом. Межъярусный пояс четверика (венчающий - для апсиды и трапезной) состоит из мелкопрофилированной тяги и карниза, между которыми проходит гладкий фриз.

Прямоугольные окна второго света заглублены в ниши. Многообъемный венчающий карниз выполнен из белого камня.

Главный храм - самое просторное и светлое помещение памятника. Храм перекрыт высокими сомкнутым сводом. Три арочных проема соединяют помещение храма с алтарем, а широкая арка и два окна - с трапезной. Алтарное помещение перекрыто своеобразным лотковым сводом с распалубками над полукруглыми. Полулотковый свод трапезной имеет распалубки над проемами. Внутренние амбразуры окон имеют арочные перемычки, а порталов - гребенные. Верхний ярус галерей перекрыт железобетонными плитами по балкам.

Помещения подлета соединены по продольной оси. Под четвериком расположена палата, перекрытая низкими сомкнутым сводом с распалубками над проемами. Под апсидой - прямоугольное в плане помещение

(см. вкладыш № 4)

## ВКЛАДЫШ № 4

к паспорту "Андреевский монастырь. Церковь  
Воскресения в Плевницах" г. Москва, Октябрьский  
р-н, Бадаков пер., I.

к разделу УП а)

(продолжение)

с лотковым сводом, также имевшим распалубки. Небольшая палата под восточной половиной трапезной перекрыта коробовым сводом. Из нее проем (ныне заложенный) ведет в обширную двустолпную сводчатую палату, расположенную под западной половиной трапезной, западной и частичной южной галереями. Палата смещена от продольной оси к югу и имеет ответвление с юго-восточной стороны, восточнее которого расположены три небольшие помещения с коробовыми сводами и распалубками над первоначально открытыми, а теперь заложеными арками. В подклете северной галереи имеется помещение с единым коробовым сводом, разделенным арками.

Подвал, по-видимому, имеет такую же планировку, но ряд помещений в нем залитая. Сохранилась большая двустолпная палата и соединенное с ней восточное помещение, перекрытое лотковым сводом. Двустолпная палата соединена с северным помещением, перекрытым подрубленным сводом.

Первоначальные части здания выстроены из большемерного кирпича с обработкой шва затиркой. Кладка верстовая. В окна четверика вставлены кубоватые рамы, окрашенные в красный цвет. Своды укреплены воздушными металлическими связями.

(см. вкладыш № 5)

## ВКЛАДЫ в 5

к паспорту "Андреевский монастырь. Церковь  
Воскресения в Пленниках." г.Москва, Октябрь-  
ский р-н, Вздохов пер., I

к разделу УИ

(продолжение)

3. Г.К.Игнатьев. Андреевский монастырь - "Строительство и архи-  
тектура Москвы". № 5, 1986, стр.22.
4. ЦГИА г.Москвы, ф. 105, оп. 1, ед.хг. 201, л. 11. План и фасад  
церкви Соколова, 1805г.
5. ГИИМА, фототека, У - , гравюра Шкарета, 1714г.
6. ГИМ ИЗО, Р-2136. Акварель нач.ХІХ в.
7. ГИМ ИЗО Р-1983. Акварель 1827 г.
8. Найденов, Москва. Церкви, соборы, монастыри. т. 8  
Вид Андреевского м-ря, 188 г.













ИНТЕРСТАЛДНПРИБОР  
ДЛЯ МЕТРОЛОГИЧЕСКИХ СЛУЖБ  
СТРАН - ЧЛЕНОВ СЭВ









СТАНЦИОНАЛЬНЫЙ ЦЕНТР НАВИГАЦИИ  
НА ОБЛАСТИ ЭТАЛОМ  
И ИНСТРУМЕНТАЛЬНЫЙ ЦЕНТР

МІТЕР  
ЭТАЛОМ  
ПРИБОР

ИНТЕРСТАЦИОННЫЙ  
И ТРАДИЦИОННЫЙ СЛУЖБ  
СТРАН - ЧЛЕНОВ ССВ

ИНТЕРСТАЦИОН  
ДЛЯ НАРОДОВ  
СТРАН - ЧЛЕНОВ















THE UNIVERSITY OF CHICAGO  
PRESS  
CHICAGO, ILLINOIS  
1963

石門山記

































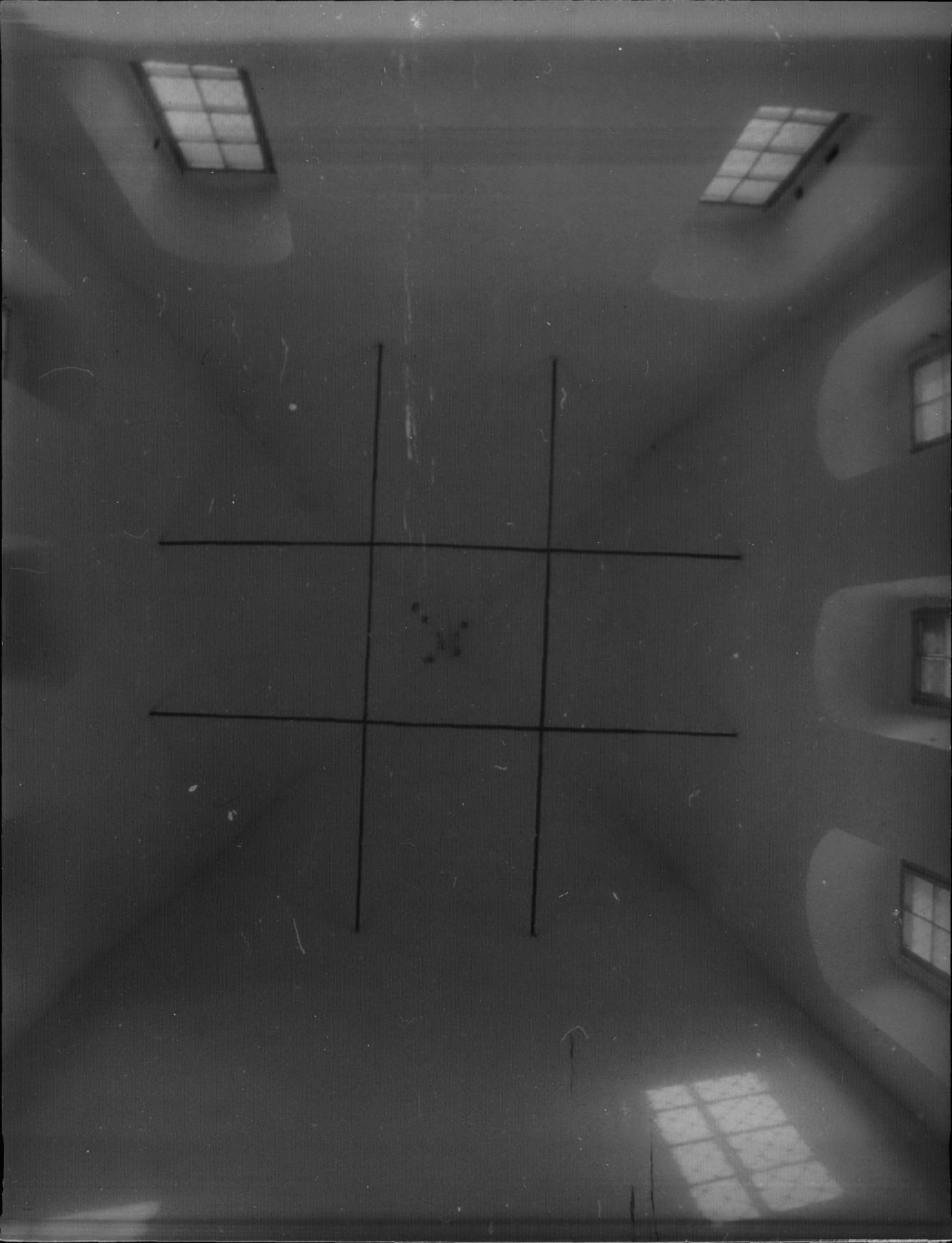
















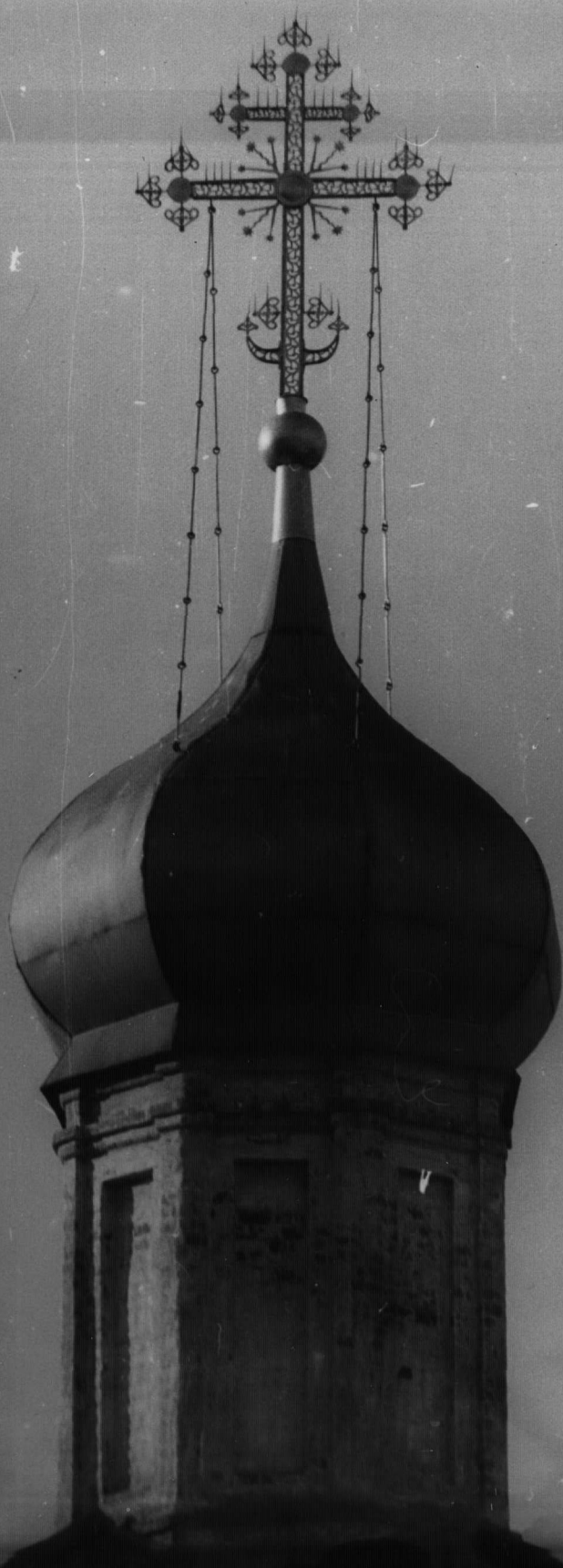


МЕТЕОЛОГИЧЕСКАЯ  
СЛУЖБА СССР  
В РЕШЕНИИ ВАЖНЕЙШИХ  
НАРОДНОХОЗЯЙСТВЕННЫХ  
ПРОБЛЕМ



PROSECUTOR GENERAL  
STATE OF CALIFORNIA  
SAN FRANCISCO  
JANUARY 1950

STATE OF CALIFORNIA  
DEPARTMENT OF JUSTICE  
SAN FRANCISCO  
JANUARY 1950











НЕ РУДИТЬСЯ







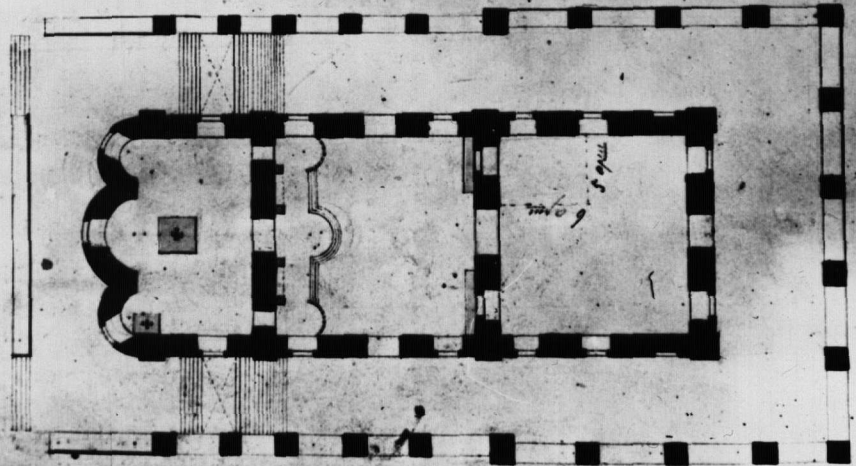
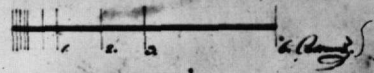
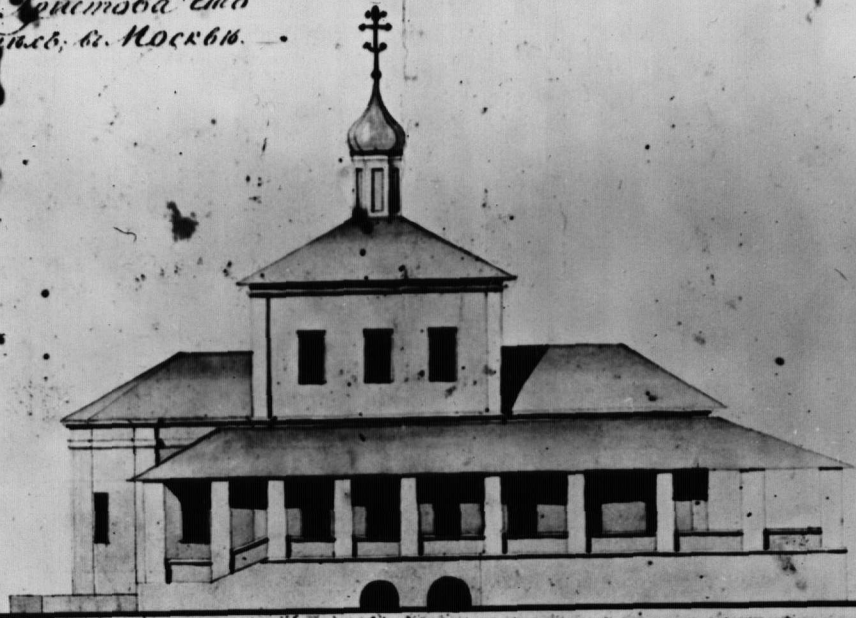








Планъ и фасадъ церкви  
Воскресенск. Христова гмо  
въ Плевкитъев; в. Москвѣ.

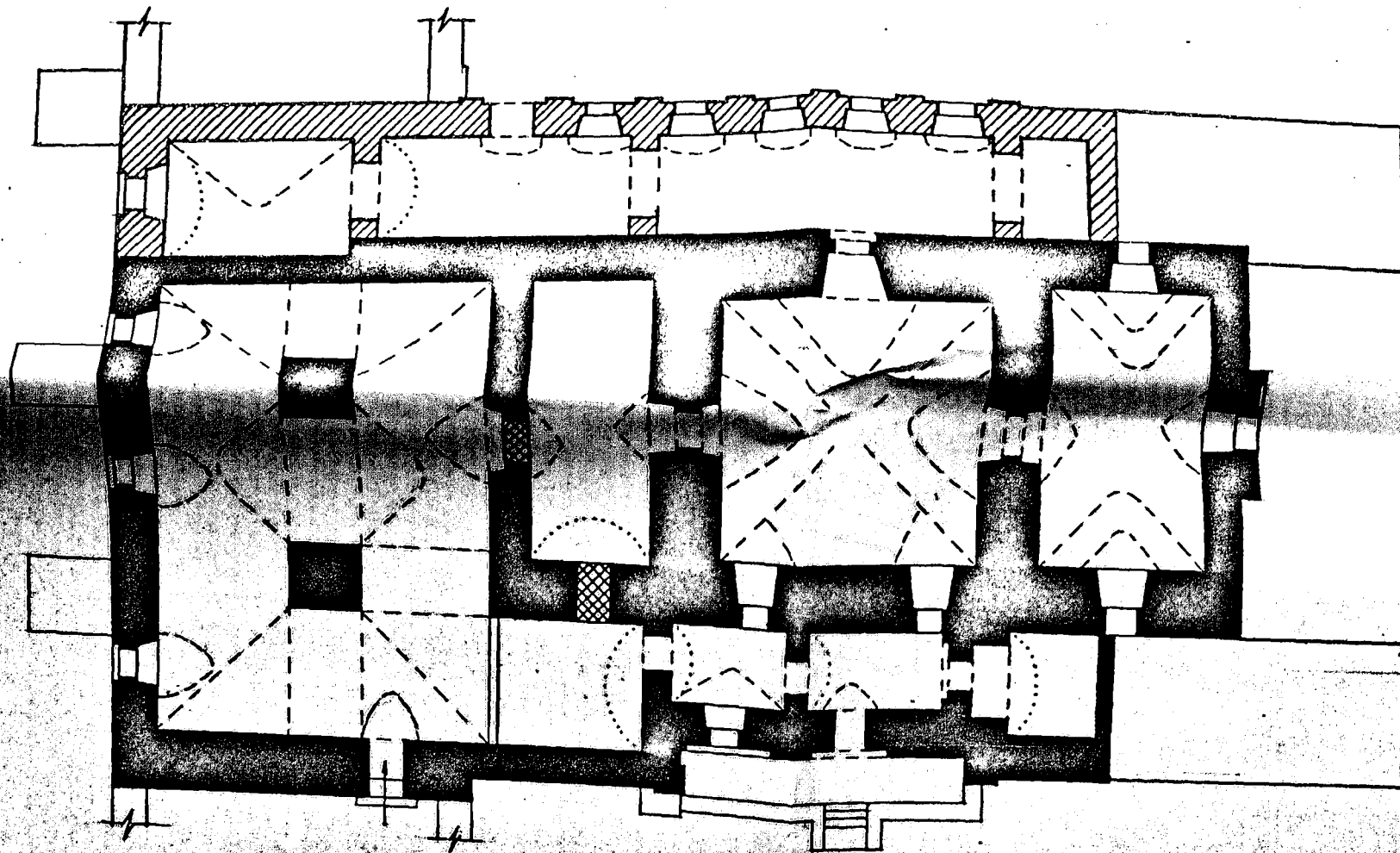






г. Москва, Октябрьский район  
Ездоков переулок, 1, Андреевский мон-рь,  
Церковь Воскресения в Пленницах 1689-1703 гг

ПЛАН ПОЛУПОДВАЛА



УСЛОВНЫЕ ОБОЗНАЧЕНИЯ

■ - КЛАДКА 1689-1703 г

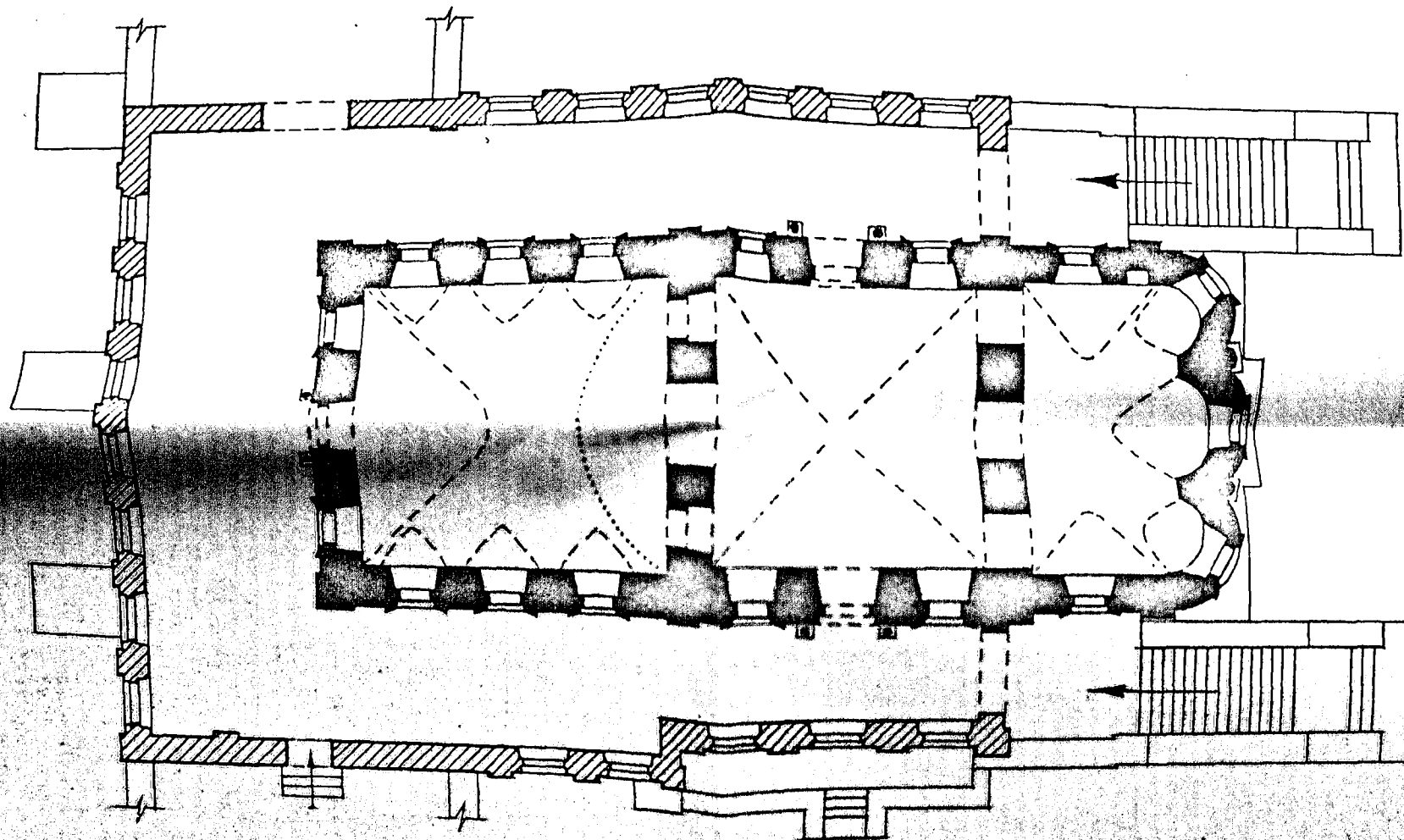
▨ - КЛАДКА 1854 г





3

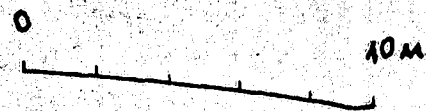
В.О. СОЮЗРЕСТАВРАЦИЯ МХ СССР  
КОРРЕКТИРОВКА ПЛАНА  
ИН-ТА ПВБ И О г. МОСКВЫ  
ВЫПОЛНИЛА БОРИСОВА Т.С.  
1987 г

г. Москва, Октябрьский район.  
 Ездоков переулок, 1  
 Андреевский монастырь  
 Церковь Воскресения в Пленницах 1689 - 1703 гг.  
 План основного яруса



Условные обозначения

-  - кладка 1689 - 1703 гг.
-  - кладка 1854 г.

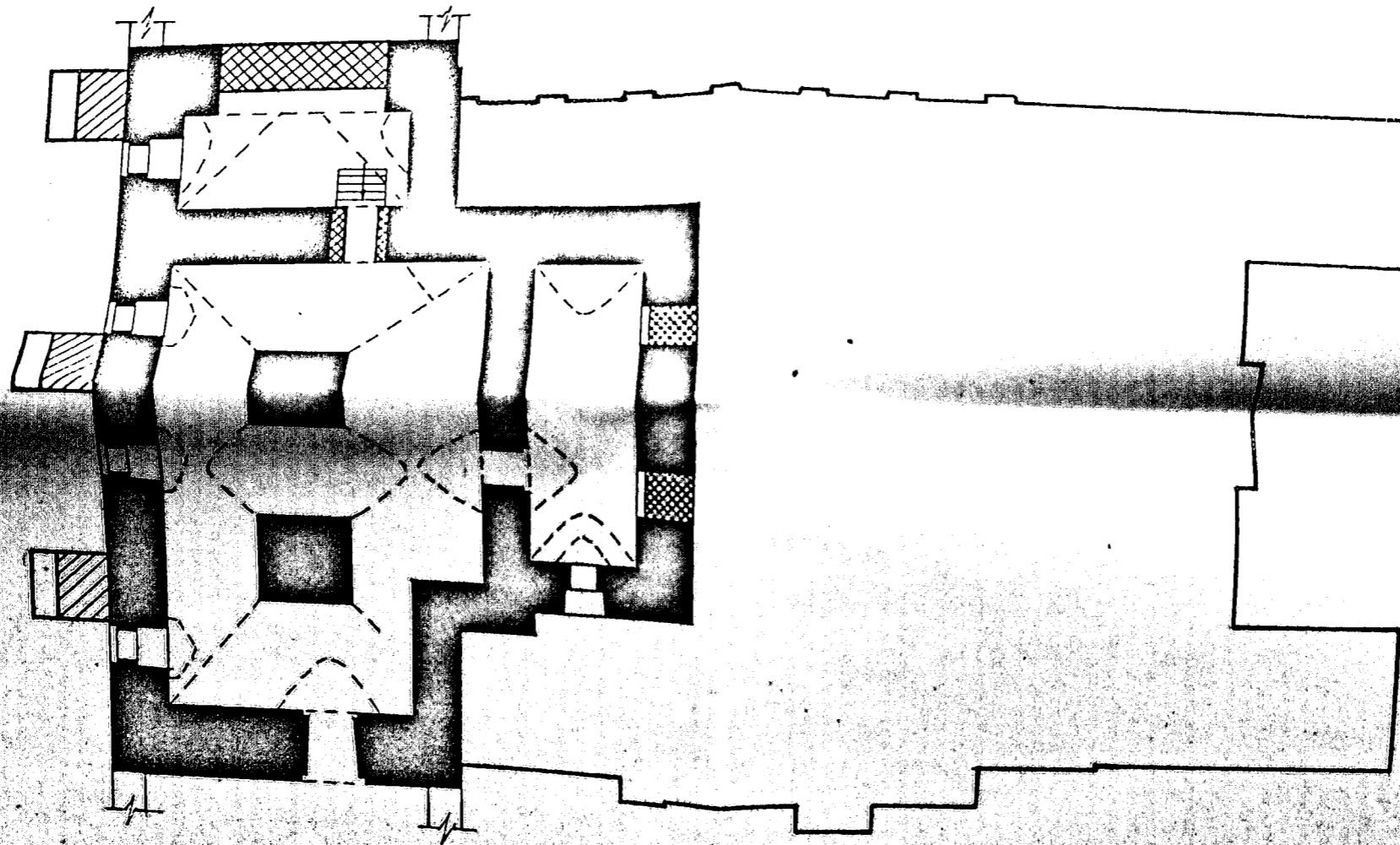


3

В.О. Союзреставрация МК СССР  
 коррективка плана  
 ин-та ПВБ и О г. Москвы  
 выполнила Борисова Т.С.  
 1987 г.



г. МОСКВА, ОКТЯБРЬСКИЙ РАЙОН  
ЕЗДОВЫЙ ПЕРЕУЛОК, 1  
АНДРЕЕВСКИЙ МОНАСТЫРЬ  
ЦЕРКОВЬ ВОСКРЕСЕНИЯ В ПЛЕННИЦАХ 1689 - 1703 гг.  
ПЛАН ПОДВАЛА



3

В.О. СОЮЗРЕСТАВРАЦИЯ МК СССР  
КОРРЕКТИРОВКА ПЛАНА  
ИН-ТА ПВБ И О г. МОСКВЫ  
ВЫПОЛНИЛА БОРИСОВА Т.С.  
1987г



МИНИСТЕРСТВО КУЛЬТУРЫ СССР  
 ПАМЯТНИКИ ИСТОРИИ И КУЛЬТУРЫ СССР И движ. 3 4 4 Т 32 I  
 СОЮЗНАЯ РЕСПУБЛИКА РСФСР МК Гл. упр. по охране памятников истории и культуры  
 наименование республиканского органа охраны  
 Адрес Москва, Октябрьский р-н, Ездоков пер. I  
 (РСФСР, край, область, район, автономная обл., национальный округ, населенный пункт)

**УЧЕТНАЯ КАРТОЧКА**

I. НАИМЕНОВАНИЕ ПАМЯТНИКА Андреевский монастырь. Црковь Соокресения в

II. ТИПОЛОГИЧЕСКАЯ ПРИНАДЛЕЖНОСТЬ

Пленицах	памятник археологии	памятник истории	памятник архитектуры	памятник монумент, ис-ва
----------	---------------------	------------------	----------------------	--------------------------

III. ДАТИРОВКА ПАМЯТНИКА 1689-1708 г.г.

IV. ХАРАКТЕР СОВРЕМЕННОГО ИСПОЛЬЗОВАНИЯ

по перво-начальному назначению	культурно-просветительное	туристско-экскурсионное	лечебно-оздоровительн	жилищные помещения	хозяйст-венное	не исполь-зуется
					+	

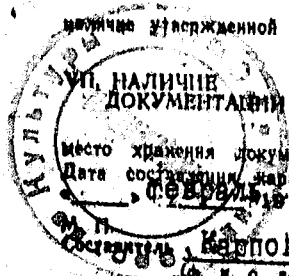
V. ХАРАКТЕРИСТИКА ТЕХНИЧЕСКОГО СОСТОЯНИЯ

хорошее	среднее	плохое	аварийное
+			
сохраня	республ.	местная	не состоит
	+		

наличие утвержденной охранной зоны

да	нет
	+

паспорт	фотографии	обмеры	реставрац. материалы
+	+	+	



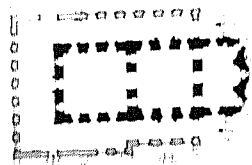
органы охраны			реставрац. мастерские		музей, архив, НИИ
сохраня	республикан.	местный	республикан.	местный	ВНИИИ
		+	Моопроект	2	

Инженер Карпова М.Г.

Старший инженер производственной группы по охране памятников

Фото или схематический план

Схематический план



Схематический план

Схематический план

Схематический план

Краткое описание

Соборная церковь Воскресения  
 Андреевского м-ря "в Пленниках" выстроена в 1689-1703 г.г. в стиле московского барокко. Кирпичное, нештукатуренное и побеленное здание с соединенными по продольной оси трехчастной апсидой, двухсветным одноглавым четвериком хгма и квадратной в плане трапеэной поставлено на подклет и окружено галереей, реконструированной в формах 1854 г. Четверик и трапеэная завершены тесовыми кровлями. Открытые белокаменные лестницы, ведущие на галереи, фланкируют апсиду. Вышняя кирпичная декорация апсиды и нижнего яруса четверика сочетается со сдержанными формами верхней части хгма. Пространство четверика перекрыто сомкнутым сводом, апсида - лотковым с распалубками над полукруглыми, трапеэная - полулотковым. Сводчатые помещения подклета включают двустолпную палату. Под ней имеется такая же палата подвала. Типичный храм эпохи московского барокко.