

ПАМЯТНИКИ ИСТОРИИ И КУЛЬТУРЫ СССР

(недвижимые)

СОЮЗНАЯ РЕСПУБЛИКА РСФСР

Министерство культуры. Государственная инспекция по охране памят-
(наименование республиканского органа охраны памятников)
 ников истории и культуры.

П А С П О Р Т

I. НАИМЕНОВАНИЕ ПАМЯТНИКА Селение Сараны. Комплекс.II. ТИПОЛОГИЧЕСКАЯ
ПРИНАДЛЕЖНОСТЬ

памятник археологии	памятник истории	памятник архитектуры	памятник монумент иск-ва
		I/3,4,5/	

III. ДАТИРОВКА ПАМЯТНИКА (или дата исторического события, с которым связано возникновение памятника—для памятников истории)

XIV - XIII вв.

IV. АДРЕС (местонахождение) ПАМЯТНИКА

Чечено-Ингушская АССР, Советский р-н,
(АССР, край, область, район, автономная обл.)долина Мешеки, сел. Сараны.национальный округ; населенный пункт; пути подъезда)V. ХАРАКТЕР
СОВРЕМЕННОГО
ИСПОЛЬЗОВАНИЯ

по первонач. назначению	культурно-просветит.	туристско-экскурсион.	лечебно-оздоровител.	жилищные помещения	хозяйственно-склад	не используется
музей обш. клуб			баня, санит. доча.		учреждение торгов. врем.скл. склад	X

ПРИЛОЖЕНИЯ:

Фото с плана - I
 Фото общего вида - 2
 Фото фрагментов -
 Генплан - II
 Обмеры: план -
 фасад -
 разрез -
 Схематический план
 охранной зоны -

а)	}	для памятников археологии	— история возникновения, кем и когда производилась раскопки и раскопки, место хранения коллекции.
		для памятников истории	— история возникновения; краткая характеристика событий и лиц, в связи с которыми объект приобрел значение памятника.
		для памятников архитектуры и монументального искусства	— автор, строитель, заказчик, история создания.

Сведения о памятниках селения Сатаны в литературе обнаружено не было. Археологические обследования комплекса не проводились. Поэтому, лишь приблизительно, на основании сложившейся в научной литературе классификации, можно отнести основные жилые, боевые и культовые постройки комплекса к периоду в пределах XIV - XVII вв. Можно также определить, что по своему местоположению исследованная нами жилая баня /см. паспорт/ относится к числу наиболее ранних построек комплекса. Очевидно также, что прямоугольный надземный склеп на nekropole селения сооружен не позднее XVII века. Обширное мусульманское кладбище в окрестностях селения следует относить ко времени не ранее XVII-XIX вв.

Фамильная принадлежность построек комплекса не установлена.

б) перестройки и утраты, изменения первоначальный облик памятника.

Большинство построек комплекса сильно разрушены. От многих из них сохранились одни только фундаменты.

в) реставрационные работы (общая характеристика, время, автор, место хранения документации)

не проводились.

а) для памятников археологии	— характер культурного слоя, важнейшие находки.
для памятников истории	— характеристики памятника, наличие, текст и время установки мемориальной доски.
для памятников архитектуры	— основные особенности планировочной, композиционно-пространственной структуры и конструкции; характер декора фасадов и интерьеров; наличие живописи, скульптуры, прикладного искусства; строительный материал, основные габариты.
для памятников монумент. иск-ва	— основные особенности композиционного и колористического решения; текст, материала, техника, размер.

Селение Саганы весьма эффектно расположено на скалистом гребне левого берега реки Мешахи по близости от высохшего русла впадающего в реку ручья.

На самой верхушке гребня водружена монументальная четырёх-этажная жилая башня, очевидно давшая начало всему комплексу селения / см. паспорт на жилую башню/. Основные постройки спускаются от неё по склону в южном направлении. Все они в настоящее время сильно руинированы. Вся территория ансамбля с южной стороны ограничена расположением на пологой треугольной площадке обширного мусульманского некрополи с вертикально врытыми в землю столбами погребений. Здесь же расположен хорошо сохранившийся прямоугольный надземный склеп с двусторонней ступенчатой крышей.

Вторая часть селения расположена за гребнем утёса, на склоне позади монументальной жилой башни. По развалинам камней здесь можно определить расположение прежних жилых и хозяйственных строений. Лучшее других построек сохранился, также руинированный надземный башнеобразный склеп с пирамидальной кровлей.

б) общая оценка общественной, научно-исторической и художественной значимости памятника.

Ансамбль селения Саганы интересен как пример архитектурно-ландшафтного построения жило-боевых комплексов Северного Кавказа в эпоху позднего средневековья.

VIII. ОСНОВНАЯ БИБЛИОГРАФИЯ, АРХИВНЫЕ ИСТОЧНИКИ, ИКОНОГРАФИЧЕСКИЙ МАТЕРИАЛ.

Материалы по селению Саганы в литературе не встречаются. Общие работы: Винградов В.Б., Марковин В.И. Археологические памятники ЧИ АССР. Грозный, 1966, с. 82; Гольдштейн А.Л. Средневековое зодчество Чечено-Ингушских и Северной Осетии.

XI. ТЕХНИЧЕСКОЕ СОСТОЯНИЕ

характеристика общего состояния:

для памятников археологии	культурного слоя взвешенных находок
для памятников архитектуры и истории	конструкций стен покрытий потолков пола декора фасадов интерьеров
в интерьере:	живописи скульптуры прикл. иск-ва
для памятников монументального искусства	цоколя постаменты скульптуры грунта красочного слоя

хорошее	среднее	плохое	гвержиное

X. СИСТЕМА ОХРАНЫ

а) категории охраны

союзная	республ.	местная	не состоит
---------	----------	---------	------------

~~НЕ ИМЕЕТСЯ~~

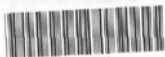
нояб. сч. 11-и АССР

б) дата и № документа о принятии под охрану

✓ 96 от 13.3.90

в) границы охранной зоны и зоны регулирования застройки (краткое описание со ссылкой на утверждающий документ)

НЕ УСТАНОВЛЕНЫ



0000039724

НЕ ИСПОЛЬЗУЕТСЯ

г) балансовая принадлежность и конкретное использование

а) дата и № охранного документа НЕ ИМЕЕТСЯ

Дата составления документа 1. 09.88

Составитель В. Кулаков, Архитектор
(Ф. И. О. и должность (или профессия))

М. П.  988
охране памятников

(подпись)

Грозный, тип. им. И. Н. Заболотного, 1976-9257

















МИНИСТЕРСТВО КУЛЬТУРЫ СССР ● ПАМЯТНИКИ ИСТОРИИ И КУЛЬТУРЫ СССР (недвижимые)

СОЮЗНАЯ РЕСПУБЛИКА РСФСР. Мин. культуры, Гос. инспекция по охране памятников. (индекс)

Адрес ЧИ АССР, Советский р-н, долина р. Мешежи, сел. Саганы. (наименование республиканского органа охраны)
(АССР, край, область; район, автономная обл.; национальный округ; населенный пункт)

УЧЕТНАЯ КАРТОЧКА

Селение Саганы. Комплекс.

I. НАИМЕНОВАНИЕ ПАМЯТНИКА

II. ТИПОЛОГИЧЕСКАЯ ПРИНАДЛЕЖНОСТЬ

памятник архитектуры	памятник истории	памятник архитектуры	памятник монумент. ис-ис
		I/3, 4, 5/	

III. ДАТИРОВКА ПАМЯТНИКА

XIV - XVIII вв.

IV. ХАРАКТЕР СОВРЕМЕННОГО ИСПОЛЬЗОВАНИЯ

по первоначальному назначению	культурно-просветительное	туристско-экскурсионное	лечебно-оздоровительное	жилищно-помещенное	хозяйственно-земное	не используется
						X

предлож. по использ.

V. ХАРАКТЕРИСТИКА ТЕХНИЧЕСКОГО СОСТОЯНИЯ

хорошее	среднее	плохое	аварийное
фундамент	республика	местная	не состоит
		+	X
наличие утвержденной охранной зоны		да	нет
			X

VII. НАЛИЧИЕ ДОКУМЕНТАЦИИ

паспорт	фотографии	обмеры	реставрационные материалы	
X	X	X		
органы охраны		реставрационные мастерские		музей, архив, НИИ
союзный	республиканский	местный	республиканский	
	X			

В. Кулаков.

Инспектор по охране памятников

(ф., и., о., должность или профессия, подпись)

(ф., и., о. подпись)





Краткое описание

Ансамбль сел. Саганы эффектно расположен на вершине скалистого гребня на левом берегу р. Мешеги. Доминирующее значение в нём принадлежит монументальной четырёхъярусной жилой башне, стоящей на самой вершине гребня. От неё к северу и к югу по склонам спускаются руины различных жилых и хозяйственных построек. На юго-восточной границе комплекса хорошо сохранилось мусульманское кладбище, на территории которого стоит надземный прямоугольный склеп со ступенчатой кровлей.

Ансамбль интересен с точки зрения наиболее общих принципов организации средневековых жилых комплексов на Северном Кавказе.