

МИНИСТЕРСТВО КУЛЬТУРЫ СССР
ПАМЯТНИКИ ИСТОРИИ И КУЛЬТУРЫ СССР
(НЕДВИЖИМЫЕ)

5800000351

СОЮЗНАЯ РЕСПУБЛИКА РСФСР

Министерство культуры. Главное управление по охране памятников
(наименование республиканского органа охраны памятников)

П А С П О Р Т

I. НАИМЕНОВАНИЕ ПАМЯТНИКА Покровская церковь

II. ТИПОЛОГИЧЕСКАЯ ПРИНАДЛЕЖНОСТЬ

памятник археологии	памятник истории	памятник архитектуры	памятник монумент искусства
		4	

III. ДАТИРОВКА ПАМЯТНИКА (или дата исторического события, с которым связано возникновение памятника—для памятников истории)

1905 г.

IV. АДРЕС (местонахождение) ПАМЯТНИКА Пензенская обл., Нижне-Ломовский район, с. Усть-Каремша

(АССР, край, область, район, автономная обл.)

национальный округ; населенный пункт; пути подъезда)

V. ХАРАКТЕР СОВРЕМЕННОГО ИСПОЛЬЗОВАНИЯ

по первонач. назначению	культурно-просветит.	туристско-экскурсион.	лечебно-оздоровительн.	жилые помещения	хозяйственное	не используется
	музей библ. клуб		больн. санат. д. отд.		учреждение торгов. промышл. склад	

ПРИЛОЖЕНИЯ:

- Фото общего вида— I
- Фото фрагментов— 2
- Генплан—
- Обмеры: план— I
- фасад—
- разрез—
- Схематический план
- охранной зоны—

VI. ИСТОРИЧЕСКИЕ СВЕДЕНИЯ

- а) для памятников археологии — история возникновения, кем и когда производились разведки и раскопки, место хранения коллекций.
- для памятников истории — история возникновения: краткая характеристика событий и лиц, в связи с которыми объект приобрел значение памятника.
- для памятников архитектуры и монументального иск-ва — автор, строитель, заказчик, история создания.

**Церковь построена в 1905 г. на народные средства. Автор не известен.
В настоящее время находится на территории колхоза "Красная Звезда".**

- б) перестройки и утраты, изменившие первоначальный облик памятника

Все покрытия разрушены, много мелких утрат кирпичной кладки, перестроек нет.

- в) реставрационные работы (общая характеристика, время, автор, место хранения документации)

реставрационные работы не проводились

VII. ОПИСАНИЕ ПАМЯТНИКА

для памятников археологии	— характеристика культурного слоя, важнейшие находки.
для памятников истории	— характеристика памятника, наличие, текст и время установления мемориальной доски.
а) для памятников архитектуры	— основные особенности планировочной, композиционно-пространственной структуры и конструкций; характер декора фасадов и интерьеров; наличие живописи, скульптуры, прикладного искусства; строительный материал, основные габариты.
для памятников монумент. иск-ва	— основные особенности композиционного и колористического решения; тексты, материал, техника, размер.

В плане церковь крестообразная с ярко выраженным трансептом, который усложнен на боковых фасадах тремя симметричными выступами наподобие капелл с каждой стороны. Купол шлемовидной формы, слегка приплюснутый, маковка не сохранилась. Барабан представляет собой шестнадцатигранную призму, посаженную на куб со скошенными углами. Притвор в плане имеет вид прямоугольника, вытянутого перпендикулярно к главному нефу, тоже со скошенными углами. К притвору примыкает трехярусная колокольня. Нижний ее ярус — четверик, верхние — убывающие восьмерики. На четырех гранях среднего яруса колокольни, расположенных над углами нижнего яруса, находятся полукруглые выступы, на остальных ^{с сев. и южной сторон} четырех гранях — узкие окна в виде латинского креста. ^{с вост. и зап. сторон — аналогичные филленки.} Апсида полуциркулярная, сильно выступающая.

Декор фасадов не сложный. Размер стилизованного квадрата у руста — 145х48 см, со швами шириной 10 см. Нижняя часть цоколя облицована плитами белого камня. Карнизы профилированы полочками. Арочные проемы окон оформлены рядами кирпича, уложенного по кружалу. Над шестнадцатью световыми окнами барабана сплошной арочный пояс.

- б) общая оценка общественной, научно-исторической и художественной значимости памятника.

(см. вкладки)

Памятник представляет интерес оригинальностью конструкции, нехарактерной для русской церкви. По стилю церковь можно отнести к эклектике с элементами модерна.

VIII ОСНОВНАЯ БИБЛИОГРАФИЯ, АРХИВНЫЕ ИСТОЧНИКИ, ИКОНОГРАФИЧЕСКИЙ МАТЕРИАЛ.

1. Пастухов Б. К., Куликов В. М. "История Нижнего Ломова", ч. I, 1977 г. Фонд Н-Ломовского районного краеведческого музея. Инв. № II (на правах рукописи).
2. ЛОМА фонд 799, опись 33, дело 1278, с. 74, 75.

IX. ТЕХНИЧЕСКОЕ СОСТОЯНИЕ

характеристика общего состояния: культурного слоя
для памятников археологии важнейших находок

для памятников архитек-
туры и истории конструкций
стен
покрытий
потолков
пола
декора фасадов
интерьеров

в интерьере: живописи
скульптуры
прикл. иск-ва

для памятников монументального искусства цоколя
постаменты
скульптуры
грунта
красочного слоя

хорошее	среднее	плохое	аварийное
	+	+	
	+	+	
	+	+	
		+	
		+	

X. СИСТЕМА ОХРАНЫ

а) категория охраны

союзная	республ.	местная	не состоит
			+

б) дата и № документа о принятии под охрану

в) границы охраняемой зоны и зоны регулирования застройки (краткое описание со ссылкой на утверждающий документ) **не установлены**



D000034766

г) балансовая принадлежность и конкретное использование **к-з "Красная Звезда"**
используется под склад металлолома и запчастей

д) дата и № охранного документа

Дата составления паспорта

13

марта

198



Инспектор по охране памятников

Составитель **Букатова Л.С.** ст. преподаватель, канд. искусствоведения или профессия)

Григорьев
(подпись)

Петрушкова Н.М.

Петрушкова
(подпись)

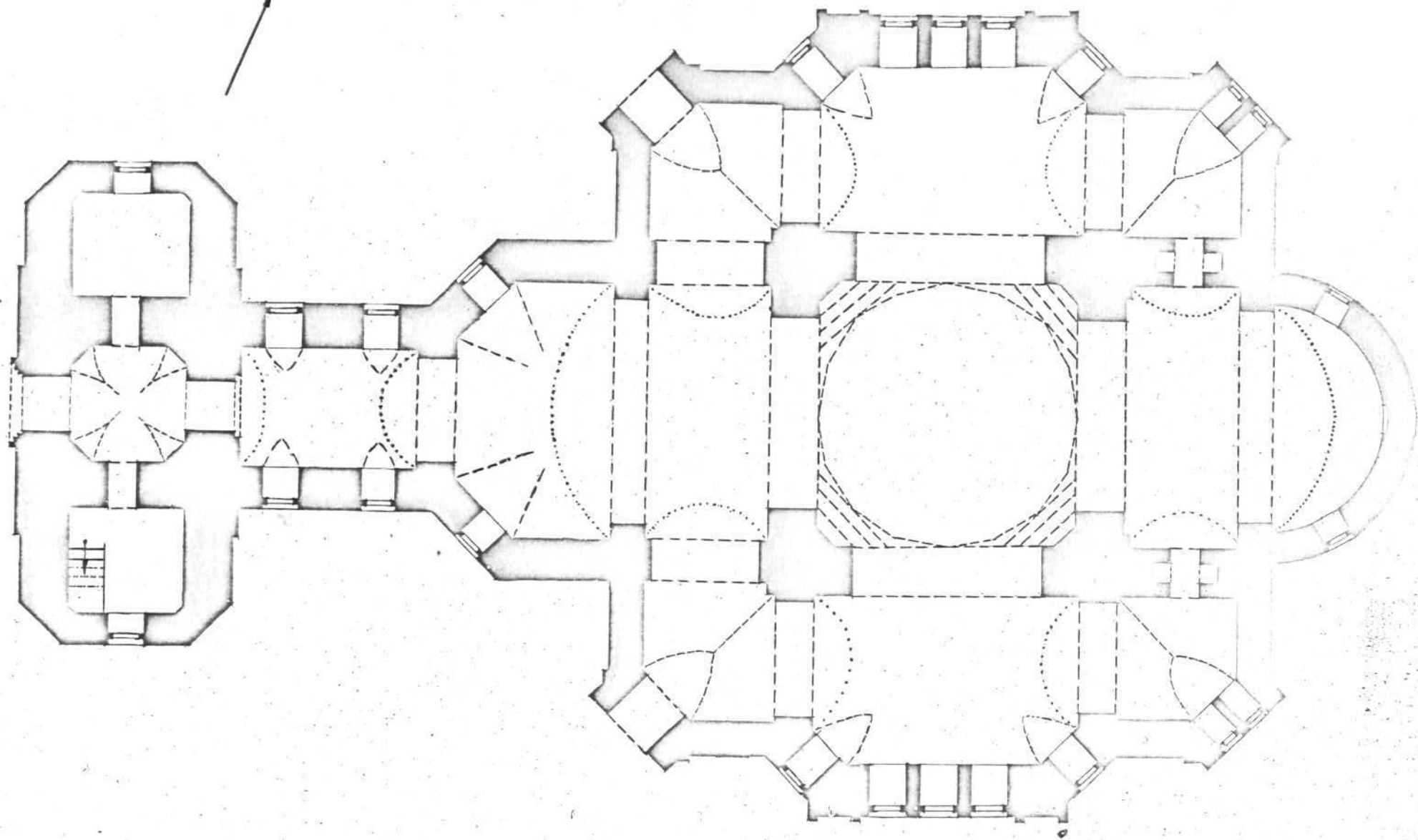
Вкладыш
Ивановская обл., И-Домовский р-н.
с. Усть-Керевица, Покровская церковь

УГІ. ОПИСАНИЕ ПАМЯТНИКА

а) Кладка русская, без лекального кирпича, на фасадах сохранились следы побелки. В интерьере сохранились остатки росписи маслом по штукатурке.

Особенности конструкции: купол опирается на четыре мощных крестатых пилона при помощи системы тропов. Над притвором - крестовые своды. Над крыльями трансепта - простые коробовые, а выступы, наподобие капелл, имеют цилиндрические своды с распалубками.

С. УСТЬ-КАРЕМША
ПЕНЗЕНСКАЯ ОБЛАСТЬ, НИЖНЕЛОМОВСКИЙ РАЙОН
ЦЕРКОВЬ ПОКРОВСКАЯ
XIX в.



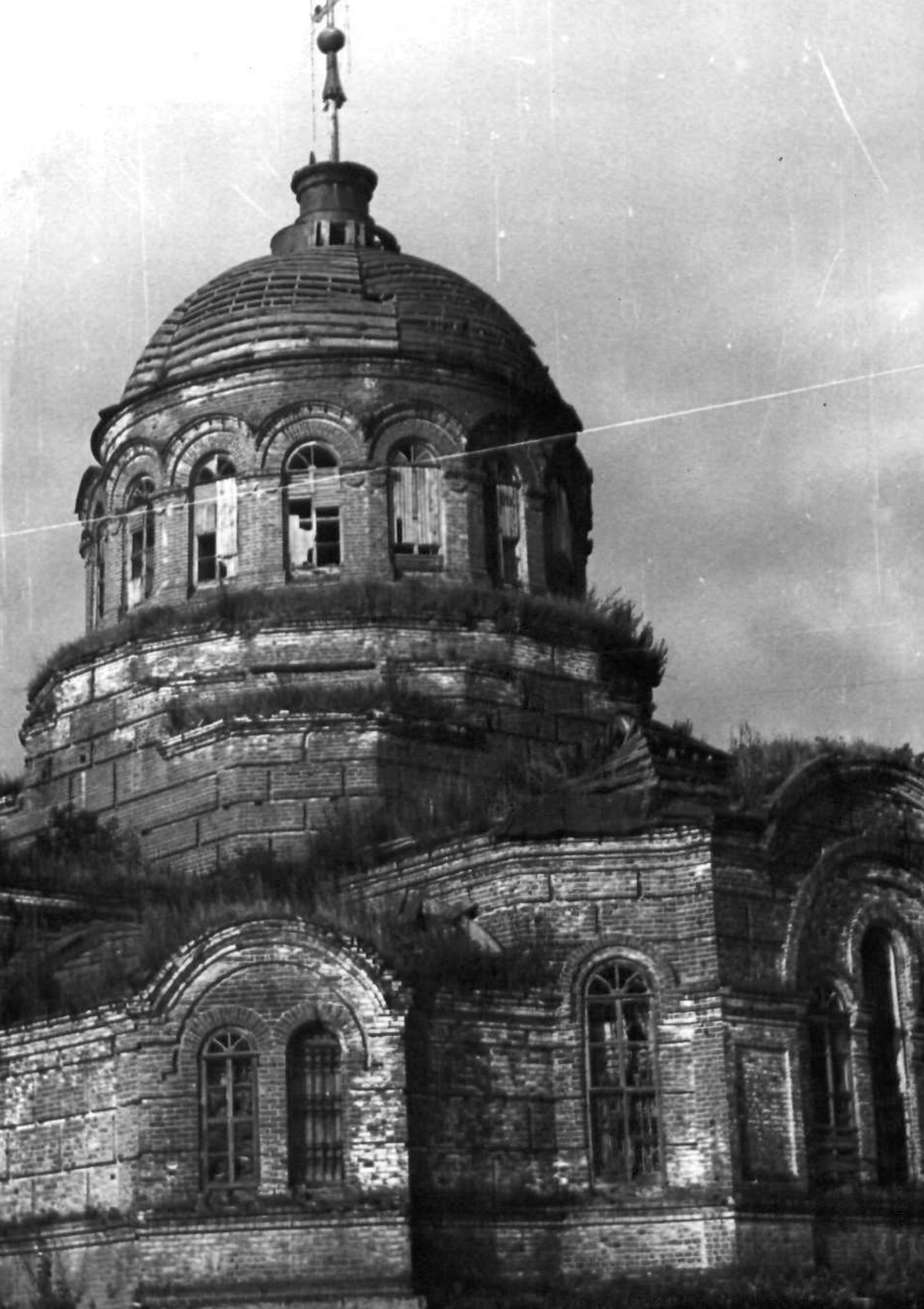
ОБМЕРИЛИ: ДЕВЯТОВА Г.А.
ДАШКИН Р.Ф. 1981г.



Клеузетская обл.,
Н-Алиевский р-н
с. Уст-Карашиша
Покровская церковь
Каменистый
Вид с сев-востока.
1981г.



Тензенская обл.,
Н-Аемовский р-н.
с. Узь-Карешша
Покровская церковь
юго-вост. сторона.
1981г.



Темзенская обл.

Н-Ломовский р-н

с. Узь-Каринше

Покровская церковь

Фрагменты.

Вид с севера

1981 г.

Адрес Пензенская обл. И. Ломоносовский р-н с. Усть-Каренка
 (СССР, край, область, район, автономная обл., национальный округ, районный пункт)

УЧЕТНАЯ КАРТОЧКА

I. НАИМЕНОВАНИЕ ПАМЯТНИКА _____

II ТИПОЛОГИЧЕСКАЯ ПРИНАДЛЕЖНОСТЬ

памятник археологии	памятник истории	памятник архитектуры	памятник монумент. ис-ва
		4	

III. ДАТИРОВКА ПАМЯТНИКА 1905 г.

IV. ХАРАКТЕР СОВРЕМЕННОГО ИСПОЛЬЗОВАНИЯ

по первоначальному назначению	культурно-просветительное	туристско-экскурсионное	лечебно-оздоровительн.	жилые помещения	хозяйственное	не используется
					+	

предлож. по исполъз.

V. ХАРАКТЕРИСТИКА ТЕХНИЧЕСКОГО СОСТОЯНИЯ

хорошее	среднее	плохое	аварийное
		+	

VI. КАТЕГОРИЯ ОХРАНЫ

союзная	республ.	местная	не состоит
			+

наличие утвержденной охранной зоны

да	нет
	+

VII. НАЛИЧИЕ ДОКУМЕНТАЦИИ

паспорт	фотографии	обмеры	реставрационные материалы
+	+	+	

место хранения документации

Дата составления карточки

органы охраны			реставрационные мастерск.		музей, архив НИИ
союзный	республикан	местный	республикан	местные	

13 марта 1983

Букатова Л.С., ст. препод. ПИСИ, директор по охране памятников
 канд. искусствоведения Петрушкова Н.М.
 (ф., и., о., подпись)



Букатова
Петрушкова

Фото или схематический план

Краткое описание



Церковь крестообразная в плане с ярко выраженным трансептом. Купол шлемовидной формы, опирается на четыре мощных пилона при помощи системы трюмов. Барабан представляет собой 16-гранную призму, посаженную на куб со скошенными углами. К притвору, имеющему вид прямоугольника, примыкает трехярусная колокольня. Апсида полуциркулярная, сильно выступающая. В интерьере сохранились остатки росписей.

Памятник представляет интерес оригинальностью конструкции, нехарактерной для русских церквей. По стилю церковь можно отнести к эклектике с элементами модерна.