

ПАМЯТНИКИ ИСТОРИИ И КУЛЬТУРЫ СССР
(недвижимые)СОЮЗНАЯ РЕСПУБЛИКА РСФСР

Министерство культуры РСФСР. Государственная инспекция по охране

(наименование республиканского органа охраны памятников)
памятников истории и культуры.

П А С П О Р Т

I. НАИМЕНОВАНИЕ ПАМЯТНИКА Дом жилой Зобнина Ф.Д.II. ТИПОЛОГИЧЕСКАЯ
ПРИНАДЛЕЖНОСТЬ

памятник археологии	памятник истории	памятник архитектуры	памятник монумент. иск-ва
		2	

III. ДАТИРОВКА ПАМЯТНИКА (или дата исторического события, с которым связано возникновение памятника — для памятников истории)

сер. XIX в.IV. АДРЕС (местонахождение) ПАМЯТНИКА Пермская обл., Суксунский р-н., б.д.

[АССР, край, область, район, автономная обл.,

Мостовая, авт. сообщ. Суксун-Сыра, Суксун-Тис, Суксун-Агафонково, Суксун-

национальный округ, населенный пункт, пути подъезда)

Красноуфимск. Авт. ост. в 2 км от памятника.V. ХАРАКТЕР
СОВРЕМЕННОГО
ИСПОЛЬЗОВАНИЯ

по перво- нач. назна- чению	культурно- просветит.	туристско- экскурсион.	лечебно- оздорови- тельн.	жилые помещения	хозяйст- венное	не исполь- зуется
+	музей библ. клуб		больн. санат. д/отд.		учреждение торгов. промышл. склад	

ПРИЛОЖЕНИЯ:

Фото общего вида — 2

Фото фрагментов — 4

Генплан —

Обмеры: план — 2

фасад —

разрез —

Схематический план

Фот офиксации 1

VI. ИСТОРИЧЕСКИЕ СВЕДЕНИЯ

а	для памятников археологии	— история возникновения, кем и когда производились разведки и раскопки, место хранения коллекций
	для памятников истории	— история возникновения; краткая характеристика событий и лиц, в связи с которыми объект приобрел значение памятника.
	для памятников архитектуры и монументального иск-ва	— автор, строитель, заказчик, история создания.

Дом построен в середине XIX века на средства и по заказу Зобнина Федора Дмитриевича /I/. Проведенное обследование и анализ технического состояния сруба, элементов декора, способа рубки позволяет также датировать дом серединой XIX века.

Старая изба-пятистенок поставлена брусом, т.е. по одной продольной оси расположены: жилая клеть, сени, к которым примыкает крытый хозяйственный двор с амбаром и хлевом.

Новый, восточный крытый хозяйственный двор поставлен с отступом от красной линии.

б) перестройки и утраты, изменившие первоначальный облик памятника.

Существенных перестроек и утрат нет. Заново построен весь дворовый (восточный) комплекс.

в) реставрационные работы [общая характеристика, время, автор, место хранения документации]

Не проводились

VII. ОПИСАНИЕ ПАМЯТНИКА

а)	для памятников археологии	—характер культурного слоя, важнейшие находки.
	для памятников истории	—характеристика памятника, наличие, текст и время установления мемориальной доски.
	для памятников архитектуры	—основные особенности планировочной, композиционно-пространственной структуры и конструкций; характер декора фасадов и интерьеров; наличие живописи, скульптуры, прикладного искусства; строительный материал, основные габариты.
	для памятников монумент. иск-ва	—основные особенности композиционного и колористического решения; тексты, материал, техника, размер.

Жилой дом расположен в деревне Мостовой, около тракта Пермь-Куингур-Свердловск, на главной улице и представляет собой бревенчатое здание, крытое четырехскатной крышей (жилая клеть и сени), хозяйственный двор (южный) и строения, примыкающие к сеням и крытое единой двухскатной стропильной крышей и новый крытый хозяйственный восточный двор.

Жилой дом—пятистенок имеет основной и цокольный этажи; перерубом делится на две части: восточную — жилая клеть на три окна по лицевому фасаду и западную —горница на два окна по главному фасаду. Фасады дома бревенчатые, без обшивки; прорезаны прямоугольными оконными проемами (косячатыми в жилых комнатах и волоковыми в сенях и хоз.постройках). Косячатые окна украшены резными наличниками трех типов (см. фотографии) со ставнями. Здание опоясано плоским фризом из досок и завершается карнизом с большим выносом. Крыша крыта кровельным железом, над трубой устроен дымник из просечного железа.

В одну линию с жилой частью в одних и тех же габаритах по ширине расположен старый хозяйственный двор с амбаром и хлевом, небольшими сенями соединенные с домом. Весь старый хозяйственный комплекс крыт единой стропильной крышей, покрытие из теса, причем вместо

б) общая оценка общественной, научно-исторической и художественной значимости памятника.

Памятник интересен декоративным решением фасадов (резные наличники, ставни), интерьеров, планировкой и дает полное представление о типе и характере жилых комплексов середины XIX века южных районов Пермской области.

VIII. ОСНОВНАЯ БИБЛИОГРАФИЯ, АРХИВНЫЕ ИСТОЧНИКИ, ИКОНОГРАФИЧЕСКИЙ МАТЕРИАЛ.

Сведения получены у местных жителей (Кузнецовой Марии Констрантиновны и др.)

XI. ТЕХНИЧЕСКОЕ СОСТОЯНИЕ

характеристика общего состояния:

для памятников археологии

для памятников архитектуры и истории

в интерьере:

для памятников монументального искусства

культурного слоя
важнейших находок
конструкций
стен
покрытий
потолков
пола
декора фасадов
интерьеров

живописи
скульптуры
прикл. иск-ва

цоколя
постаментов
скульптуры
грунта
красочного слоя

хорошее	среднее	плохое	аварийное
	+		
	+	+	
	+		
	+	+	
	+		

X. СИСТЕМА ОХРАНЫ

а) категория охраны

союзная	республ.	местная	не состоит
			+

б) дата и № документа о принятии под охрану: нет

в) границы охранной зоны и зоны регулирования застройки [краткое описание со ссылкой на утверждающий документ]

Не установлены

г) балансовая принадлежность и конкретное использование Личная собственность
Кузнецовой М.К.

д) дата № охранного документа _____

Дата составления паспорта

Составитель Бобылев В.Г.

(Ф., и., о. должность и проф. квалификация)
В.Г. Бобылев
(подпись)

20 июля 1979

Инспектор по охране памятников Шихина А.Т.

[подпись]



D000017560

восточной стены поставлены мощные вертикальные столбы, поддерживающие мауэрлат. Новый хозяйственный двор (восточный) перекрыт двухскатной крышей, конструкция нового двора аналогична старому.

Дом имеет два входа со стороны главной улицы (восточный вход) и из переулка (западный вход) и тот и другой ведут в сени, откуда можно попасть в жилую комнату и горницу основного этажа а также на хозяйственный двор. Стены в жилой комнате и горнице стесаны с закруглениями, оштукатурены и побелены, потолки плоские оштукатурены и устроены тянутые карнизы. Полы настланы из широких досок. Около входных дверей размещены большие русские печи, устьем обращены к лицевому фасаду. Сохранились полаты. Вдоль западной стены в горнице устроена широкая лавка. В сенях стены стесаны, без побелки и обшивки. Оконные и дверные проемы в жилых помещениях косячатые, откосы обшиты профилированными досками и выкрашены в белый цвет. Сохранилось три типа оконных наличников, все с резьбой и профилировкой, выкрашены в белый цвет; окна горницы имеют ставни-филенчатые белого цвета. Оконные проемы в хозяйственных помещениях и сенях волоковые. Оконные проемы цокольного этажа косячатые, почти квадратные, украшены наличниками с резьбой и профилировкой, ставни не сохранились.

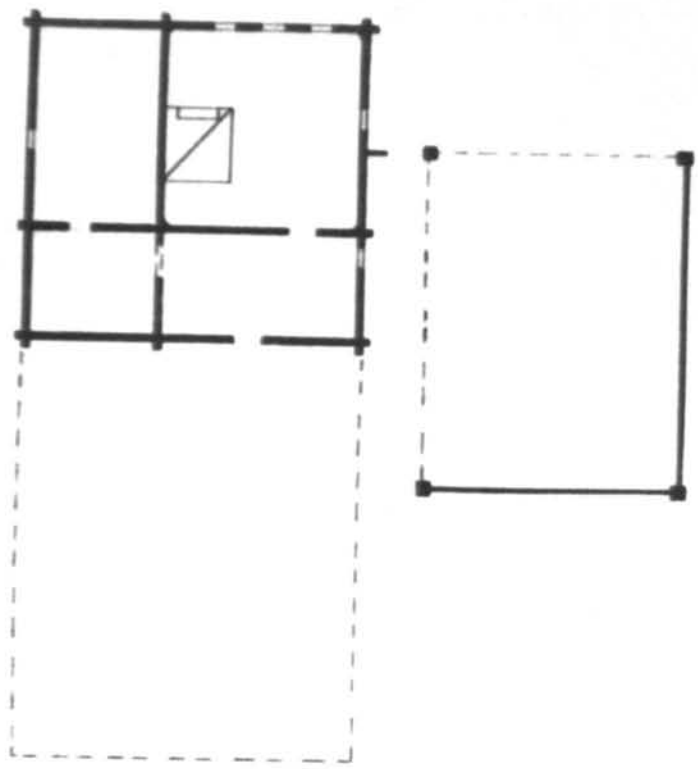
Двери однопольные, из досок; сохранились первоначальные кованые железные подпятники, петли, и простые кованые железные ручки.

Хозяйственный двор, амбар и хлев сложен из однореза (т.е. бревно распиленное пополам), стены стесаны, полы настланы из досок, перекрытия плоские, дверные проемы косячатые, двери однопольные из досок, оконные проемы волоковые. Крытый хозяйственный двор поддерживается круглыми столбами с резными консолями.

Сохранились три деревянные лестницы, все без ограды. Жилая клеть срублена из круглых бревен диаметром 34-43 см, высота 7 венцов - 255 см, пазы проконопачены мохом. Углы рублены топором, перевязка в обло с остатком. Сени, амбар и хлев рублены из однореза (половинок круглого бревна) диаметром 23-26 см, углы рублены в обло с остатком.

Общая длина старого жилого комплекса - 23,5 м, ширина - 10 м.

Пермская область, Суксунский район, д. Мостовая
Дом жилой /Собнина Ф.Д./, сер. XIXв. План I этажа

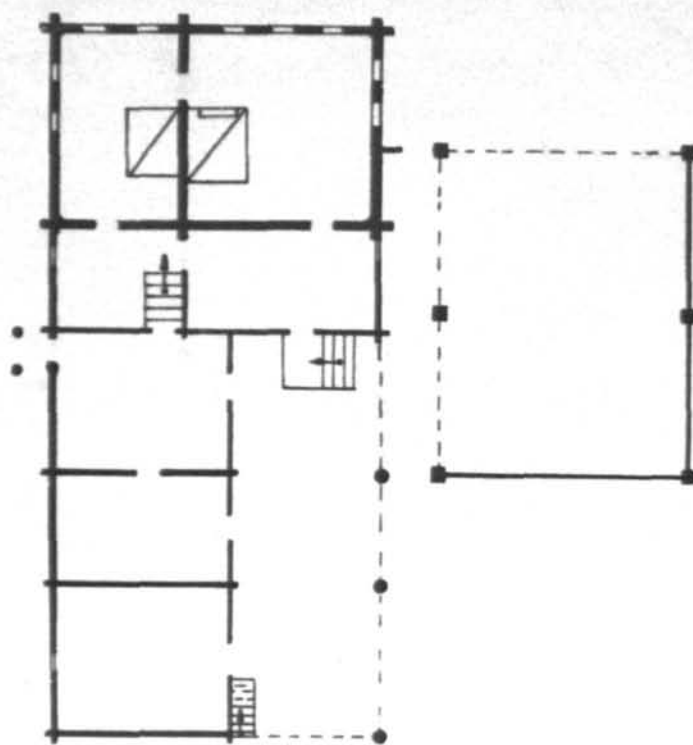


Обмеры выполнены в
1976г. Бобылевым В.
Чертила Идесис П.Г.

Пермская область, Суксунский р-н, д. Мостовая,

Дом жилой /Зобнина Ф.Д./сер. XIXв.

План 2 этажа

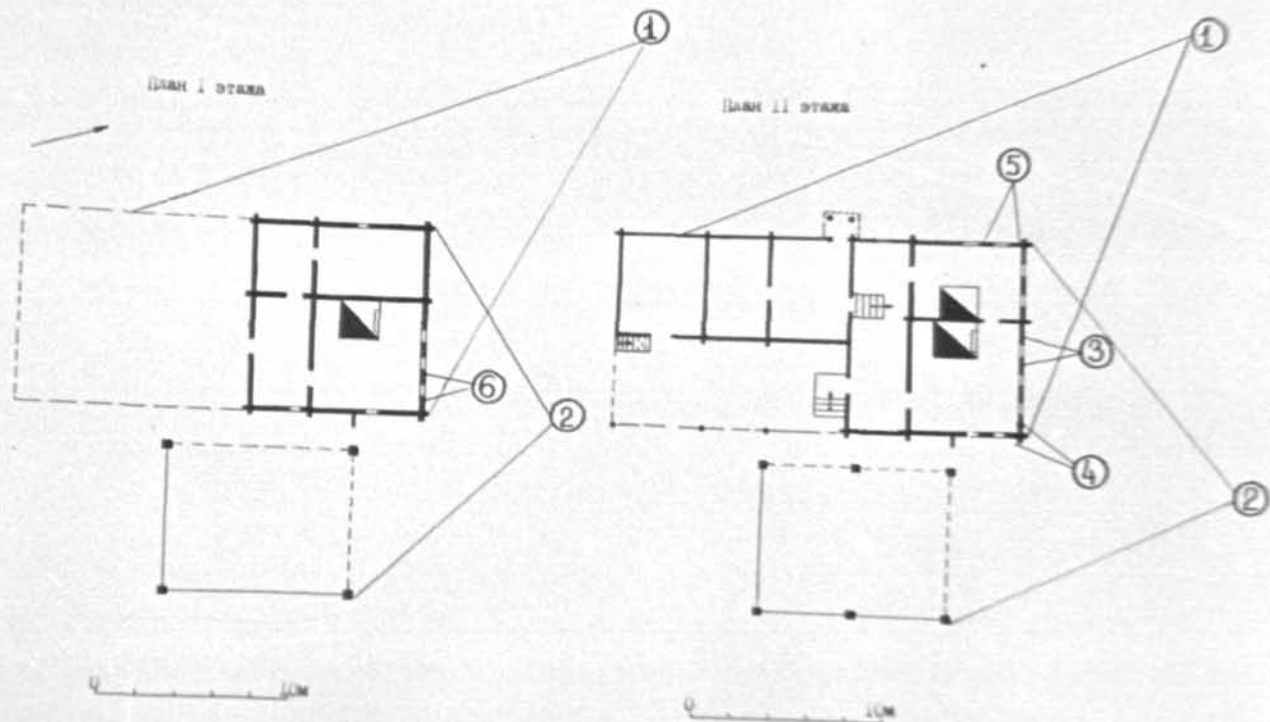


0 10м

2

Обмеры выполнены
1976г. Бобылевым В.
Чертила Идесис П.И.

Пермская область Суксунский район, д. Истовал
дом жилой /Зобнина Ф.Д./, сер. XIX в.



Фотопроект выполнен в ИИЛГ.
Добавлен В.Г.
Чертеж составлен В.Г.



Перемышская обл., Вуксунский р-н
д. Мостовая

Жилые дома сер. XIX в. с. Жобинки
Вул с Сев. Высота





Перенесена од. Суксунский р-н,
г. Мостовая,
именит горы, сер. XIX в. (С. Д. Голос
Забина),
лес с селом - восток

№2



Пермская обл., Суксунский р-н
д. Мостовая

нижний дом сер XIX в
б. Збжика
окно основного этажа
св. ф-да

№3



Верховская обл., Сужоульский р-н
д. Мостовая
жилой дом сер XIX в.в. Зобинка
Св. Вост. угол, рубка тополя

№4



Пермская обл., Лукинский р-н
д. Мостовый

Имение дано сер XIX в. б. Зобнина
Котельской семье, купцу
Св. Пассу

№ 5



Пермская обл., Вуканский р-н
д. Мостовая

книгой дан сер XIX в
Б. Зобкина

Сев. фасад, окно воловьного
этажа

№ 6

Адрес Пермская обл., Суксунский р-н., д. Мостовая
 (АССР, край, область; район, автономная обл.; национальный округ; населенный пункт)

УЧЕТНАЯ КАРТОЧКА

I. НАИМЕНОВАНИЕ ПАМЯТНИКА Дом жилой (Зобнина Ф.Д.)

II. ТИПОЛОГИЧЕСКАЯ ПРИНАДЛЕЖНОСТЬ

памятник археологии	памятник истории	памятник архитектуры	памятник монумент. ис-ва
		2	

III. ДАТИРОВКА ПАМЯТНИКА Середина XIX в.

IV. ХАРАКТЕР СОВРЕМЕННОГО ИСПОЛЬЗОВАНИЯ

по первоначальному назначению	культурно-просветительное	туристско-экскурсионное	лечебно-оздоровительн.	жилые помещения	уоляйственное	неиспользуется
+						

предлож. по использ.

V. ХАРАКТЕРИСТИКА ТЕХНИЧЕСКОГО СОСТОЯНИЯ

хорошее	среднее	плохое	аварийное
	+		

VI. КАТЕГОРИЯ ОХРАНЫ

союзная	республ.	местная	не состоит
			+

наличие утвержденной охранной зоны

да	нет
	+

VII. НАЛИЧИЕ ДОКУМЕНТАЦИИ

паспорт	фотографии	обмеры	реставрационные материалы
+	+	+	

место хранения документов
 Дата составления карточки
 « 20 » ИЮЛЯ 1979 г.
 М. П.

органы охраны			реставрационные мастерские		музей, архив.
союзный	республикан.	местный	республикан.	местные	НИИ
	+	+			+

Составитель Бобылев В.Г.
 (Ф., и., о., должность или профессия, подпись)

Инспектор по охране памятников Шижкина А.Т.
 (Ф., и., о., подпись)

Фото или схематический план



Дом расположен на главной улице деревни и представляет собой двухэтажное бревенчатое здание, крытое четырехскатной крышей (жилая изба и сени); хозяйственный двор и сени крыты двухскатной крышей и новый хозяйственный двор (восточный).

Фасады дома без обшивки; оконные проемы украшены наличниками; сохранились первоначальные двухстворчатые филенчатые ставни.

Сохранилась первоначальная планировка жилых и вспомогательных помещений; в интерьере сохранилась первоначальная отделка оконных и дверных проемов, лавки и т. п.

Общая длина старого комплекса - 23,5 м., ширина - 10 м.

Памятник интересен декоративным решением фасадов (резные наличники и ставни), интерьеров, планировкой и дает полное представление о типе и характере жилых комплексов сер. XIX в. южных районов Пермской обл.