



ПРАВИТЕЛЬСТВО МОСКВЫ

ДЕПАРТАМЕНТ КУЛЬТУРНОГО НАСЛЕДИЯ ГОРОДА МОСКВЫ

## П Р И К А З

26 августа 2022 г.

№ 292

**О включении выявленного объекта культурного наследия "Ансамбль исторической застройки Алексеевской улицы, конец XVIII–XIX вв., нач. XX в.: - Жилой дом Зиминых, 1-я треть XIX в., 1865 г., архитектор Д.А.Гущин; - Главный дом городской усадьбы, конец XVIII в., 1858 г., 1880-е гг.; - Флигель городской усадьбы, сер. XIX в.; - Въездные ворота и ограда городской усадьбы, 1880-е гг.; - Жилой дом городской усадьбы, 1858 г., архитектор М.В.Тавровский; - Жилой дом городской усадьбы, 1859 г.; - Жилой дом, 1-я треть XIX в., 1897 г.; - Морозовский приют, 1836 г., 1907 г.; - Жилой дом, 1914 г., архитектор В.Морозов; - Жилой дом А.О.Егоровой, 1878 г., архитектор И.В.Левицкий; - Жилой дом, конец XVIII в., 1836 г., 2-я пол. XIX в.", расположенного по адресу: г. Москва, ул. Александра Солженицына, д. 6, д. 8, стр. 1, 2, вл. 8, д. 10, стр. 1, 2, 4, д. 12, стр. 5, д. 14, корп. 1, д. 16, стр. 1, д. 18, в единый государственный реестр объектов культурного наследия (памятников истории и культуры) народов Российской Федерации в качестве объекта культурного наследия регионального значения (ансамбля), об утверждении границ его территории и предмета охраны**

В соответствии со статьями 3.1, 18 Федерального закона от 25 июня 2002 г. № 73-ФЗ "Об объектах культурного наследия (памятниках истории и культуры) народов Российской Федерации", постановлением Правительства Москвы от 27 октября 2015 г. № 700-ПП "Об утверждении Положения о включении выявленного объекта культурного наследия в единый государственный реестр объектов культурного наследия (памятников истории и культуры) народов Российской Федерации в качестве объекта культурного наследия регионального значения или объекта культурного наследия местного (муниципального) значения" **приказываю:**

1. Согласиться с заключением (актом) государственной историко-культурной экспертизы от 16 августа 2022 г., выполненным аттестованным экспертом по проведению государственной историко-культурной экспертизы И.В.Крымовой (приказ Министерства культуры Российской Федерации от 1 апреля 2020 г. № 419), содержащим вывод об обоснованности включения



выявленного объекта культурного наследия "Ансамбль исторической застройки Алексеевской улицы, конец XVIII–XIX вв., нач. XX в.: - Жилой дом Зиминых, 1-я треть XIX в., 1865 г., архитектор Д.А.Гущин; - Главный дом городской усадьбы, конец XVIII в., 1858 г., 1880-е гг.; - Флигель городской усадьбы, сер. XIX в.; - Въездные ворота и ограда городской усадьбы, 1880-е гг.; - Жилой дом городской усадьбы, 1858 г., архитектор М.В.Тавровский; - Жилой дом городской усадьбы, 1859 г.; - Жилой дом, 1-я треть XIX в., 1897 г.; - Морозовский приют, 1836 г., 1907 г.; - Жилой дом, 1914 г., архитектор В.Морозов; - Жилой дом А.О.Егоровой, 1878 г., архитектор И.В.Левицкий; - Жилой дом, конец XVIII в., 1836 г., 2-я пол. XIX в.", расположенного по адресу: г. Москва, ул. Александра Солженицына, д. 6, д. 8, стр. 1, 2, вл. 8, д. 10, стр. 1, 2, 4, д. 12, стр. 5, д. 14, корп. 1, д. 16, стр. 1, д. 18, в единый государственный реестр объектов культурного наследия (памятников истории и культуры) народов Российской Федерации в качестве объекта культурного наследия регионального значения (ансамбля).

2. Включить выявленный объект культурного наследия "Ансамбль исторической застройки Алексеевской улицы, конец XVIII–XIX вв., нач. XX в.: - Жилой дом Зиминых, 1-я треть XIX в., 1865 г., архитектор Д.А. Гущин; - Главный дом городской усадьбы, конец XVIII в., 1858 г., 1880-е гг.; - Флигель городской усадьбы, сер. XIX в.; - Въездные ворота и ограда городской усадьбы, 1880-е гг.; - Жилой дом городской усадьбы, 1858 г., архитектор М.В.Тавровский; - Жилой дом городской усадьбы, 1859 г.; - Жилой дом, 1-я треть XIX в., 1897 г.; - Морозовский приют, 1836 г., 1907 г.; - Жилой дом, 1914 г., архитектор В.Морозов; - Жилой дом А.О.Егоровой, 1878 г., архитектор И.В.Левицкий; - Жилой дом, конец XVIII в., 1836 г., 2-я пол. XIX в.", расположенный по адресу: г. Москва, ул. Александра Солженицына, д. 6, д. 8, стр. 1, 2, вл. 8, д. 10, стр. 1, 2, 4, д. 12, стр. 5, д. 14, корп. 1, д. 16, стр. 1, д. 18, в единый государственный реестр объектов культурного наследия (памятников истории и культуры) народов Российской Федерации в качестве объекта культурного наследия регионального значения (ансамбля) с наименованием "Ансамбль исторической застройки Большой Алексеевской улицы, конец XVIII–XIX вв., начало XX в.", конец XVIII–XIX вв., начало XX в., в составе согласно приложению 1 к настоящему приказу.

3. Утвердить границы территории объекта культурного наследия регионального значения (ансамбля) "Ансамбль исторической застройки Большой Алексеевской улицы, конец XVIII–XIX вв., начало XX в.", конец XVIII–XIX вв., начало XX в., расположенного по адресу: г. Москва, ул. Александра Солженицына, д. 6, д. 8, стр. 1, 2, вл. 8, д. 10, стр. 1, 2, 4, д. 12, стр. 5, д. 14, корп. 1, д. 16, стр. 1, д. 18, согласно приложению 2 к настоящему приказу.



4. Утвердить режим использования территории объекта культурного наследия регионального значения (ансамбля) "Ансамбль исторической застройки Большой Алексеевской улицы, конец XVIII–XIX вв., начало XX в.", конец XVIII–XIX вв., начало XX в., расположенного по адресу: г. Москва, ул. Александра Солженицына, д. 6, д. 8, стр. 1, 2, вл. 8, д. 10, стр. 1, 2, 4, д. 12, стр. 5, д. 14, корп. 1, д. 16, стр. 1, д. 18, согласно приложению 3 к настоящему приказу.

5. Утвердить предмет охраны объекта культурного наследия регионального значения (ансамбля) "Ансамбль исторической застройки Большой Алексеевской улицы, конец XVIII–XIX вв., начало XX в.", конец XVIII–XIX вв., начало XX в., расположенного по адресу: г. Москва, ул. Александра Солженицына, д. 6, д. 8, стр. 1, 2, вл. 8, д. 10, стр. 1, 2, 4, д. 12, стр. 5, д. 14, корп. 1, д. 16, стр. 1, д. 18, согласно приложению 4 к настоящему приказу.

6. Исключить выявленный объект культурного наследия "Ансамбль исторической застройки Алексеевской улицы, конец XVIII–XIX вв., нач. XX в.:" - Жилой дом Зиминых, 1-я треть XIX в., 1865 г., архитектор Д.А.Гущин; - Главный дом городской усадьбы, конец XVIII в., 1858 г., 1880-е гг.; - Флигель городской усадьбы, сер. XIX в.; - Въездные ворота и ограда городской усадьбы, 1880-е гг.; - Жилой дом городской усадьбы, 1858 г., архитектор М.В.Тавровский; - Жилой дом городской усадьбы, 1859 г.; - Жилой дом, 1-я треть XIX в., 1897 г.; - Морозовский приют, 1836 г., 1907 г.; - Жилой дом, 1914 г., архитектор В.Морозов; - Жилой дом А.О.Егоровой, 1878 г., архитектор И.В.Левицкий; - Жилой дом, конец XVIII в., 1836 г., 2-я пол. XIX в." из перечня выявленных объектов культурного наследия города Москвы.

7. Признать утратившими силу пункты 2 и 3 приказа Департамента культурного наследия города Москвы от 15 мая 2019 г. № 393 "О включении объекта, обладающего признаками объекта культурного наследия, расположенного по адресу: г. Москва, ул. Александра Солженицына, д. 6, д. 8, стр. 1, 2, вл. 8, д. 10, стр. 1, 2, 4, д. 12, стр. 5, д. 14, корп. 1, д. 16, стр. 1, д. 18, в перечень выявленных объектов культурного наследия города Москвы и об утверждении границ его территории".

8. Контроль за выполнением настоящего приказа возложить на первого заместителя руководителя Департамента культурного наследия города Москвы – главного археолога города Москвы Л.В.Кондрашева.

Руководитель



А.А.Емельянов

Приложение 1  
к приказу Департамента  
культурного наследия города Москвы  
от "26" августа 2022 г. № 192

**Состав объекта культурного наследия регионального значения  
(ансамбля) "Ансамбль исторической застройки Большой Алексеевской  
улицы, конец XVIII–XIX вв., начало XX в.", конец XVIII–XIX вв.,  
начало XX в., расположенного по адресу: г. Москва, ул. Александра  
Солженицына, д. 6, д. 8, стр. 1, 2, вл. 8, д. 10, стр. 1, 2, 4, д. 12, стр. 5,  
д. 14, корп. 1, д. 16, стр. 1, д. 18**

№	Наименование объекта культурного наследия (памятника)	Даты создания объекта культурного наследия, даты основных изменений (перестроек), даты связанных с объектом культурного наследия исторических событий	Адрес объекта культурного наследия (памятника)
1	"Жилой дом Зиминых, 1-я треть XIX в., 1865 г., архитектор Д.А.Гущин"	1-я треть XIX в., 1865 г.	Москва, ул. Александра Солженицына, д. 6
2	"Главный дом городской усадьбы, конец XVIII в., 1-я половина XIX в., 1880-е гг."	конец XVIII в., 1-я половина XIX в., 1880-е гг.	Москва, ул. Александра Солженицына, д. 8, стр. 1
3	"Флигель городской усадьбы, середина XIX в."	середина XIX в.	Москва, ул. Александра Солженицына, д. 8, стр. 2
4	"Въездные ворота и ограда городской усадьбы, 1880-е гг."	1880-е гг.	Москва, ул. Александра Солженицына, вл. 8

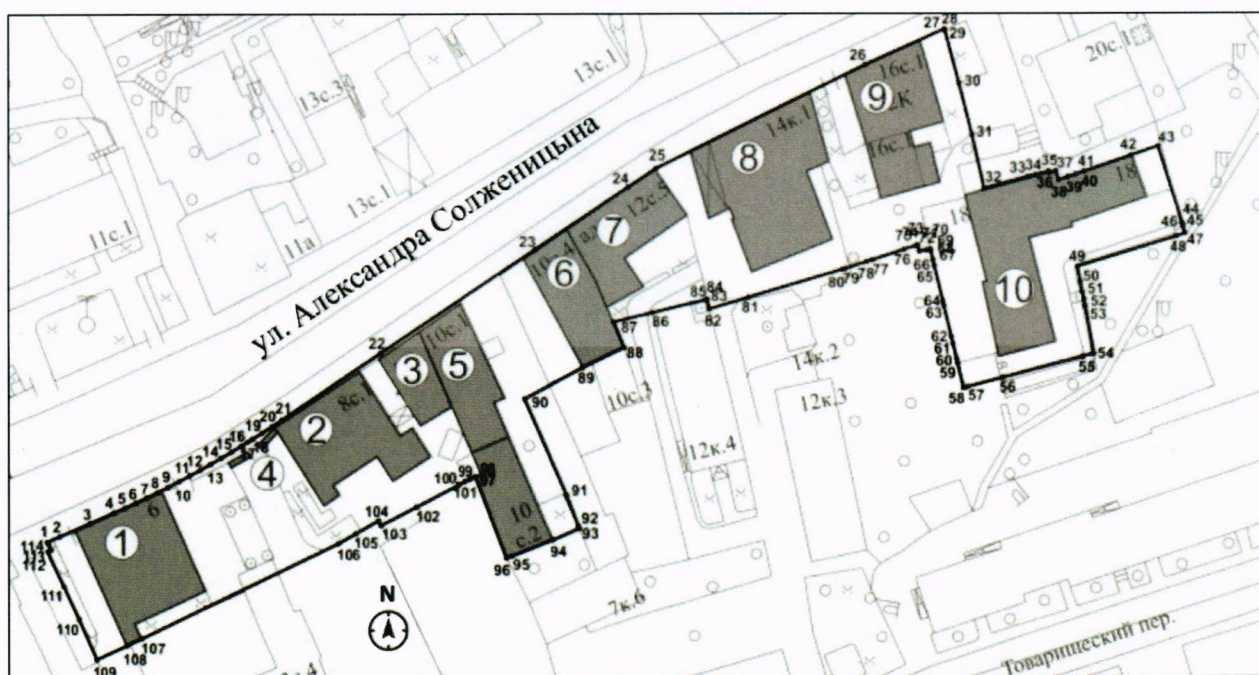


5	"Жилой дом городской усадьбы, 1858 г., архитектор М.В.Тавровский, 1859 г."	1858 г., 1859 г.	Москва, ул. Александра Солженицына, д. 10, стр. 1, 2
6	"Жилой дом, 1-я треть XIX в., 1897 г."	1-я треть XIX в., 1897 г.	Москва, ул. Александра Солженицына, д. 10, стр. 4
7	"Морозовский приют, начало 1820-х гг., 1907 г."	начало 1820-х гг., 1907 г.	Москва, ул. Александра Солженицына, д. 12, стр. 5
8	"Жилой дом, 1914 г., архитектор В.Морозов"	1914 г.	Москва, ул. Александра Солженицына, д. 14, корп. 1
9	"Жилой дом А.О.Егоровой, 1878 г., архитектор И.В.Левицкий"	1878 г.	Москва, ул. Александра Солженицына, д. 16, стр. 1
10	"Жилой дом, 1796 г., 1836 г., 1879 г., 1900 г., архитектор С.В.Соколов, архитекторы-реставраторы В.Я.Либсон, Г.И.Солодка"	1796 г., 1836 г., 1879 г., 1900 г.	Москва, ул. Александра Солженицына, д. 18



**Границы территории**  
**объекта культурного наследия регионального значения (ансамбля)**  
**"Ансамбль исторической застройки Большой Алексеевской улицы,**  
**конец XVIII–XIX вв., начало XX в.", конец XVIII–XIX вв., начало XX в.,**  
**расположенного по адресу: г. Москва, ул. Александра Солженицына, д. 6,**  
**д. 8, стр. 1, 2, вл. 8, д. 10, стр. 1, 2, 4, д. 12, стр. 5, д. 14, корп. 1, д. 16, стр. 1,**  
**д. 18**

**1. Графическое описание местоположения границ территории**  
**объекта культурного наследия**



Условные обозначения:

- - границы территории объекта культурного наследия;
- 1** - характерные точки границ территории объекта культурного наследия;
- - объекты культурного наследия регионального значения (памятники);
- ①** - "Жилой дом Зиминых, 1-я треть XIX в., 1865 г., архитектор Д.А.Гущин", 1-я треть XIX в., 1865 г., расположенный по адресу: г. Москва, ул. Александра Солженицына, д. 6;



- ② - "Главный дом городской усадьбы, конец XVIII в., 1-я половина XIX в., 1880-е гг.", XVIII в., 1-я половина XIX в., 1880-е гг., расположенный по адресу: г. Москва, ул. Александра Солженицына, д. 8, стр. 1;
- ③ - "Флигель городской усадьбы, середина XIX в.", середина XIX в., расположенный по адресу: г. Москва, ул. Александра Солженицына, д. 8, стр. 2;
- ④ - "Въездные ворота и ограда городской усадьбы, 1880-е гг.", 1880-е гг., расположенный по адресу: г. Москва, ул. Александра Солженицына, вл. 8;
- ⑤ - "Жилой дом городской усадьбы, 1858 г., архитектор М.В.Тавровский, 1859 г.", 1858 г., 1859 г., расположенный по адресу: г. Москва, ул. Александра Солженицына, д. 10, стр. 1, 2;
- ⑥ - "Жилой дом, 1-я треть XIX в., 1897 г.", 1-я треть XIX в., 1897 г., расположенный по адресу: г. Москва, ул. Александра Солженицына, д. 10, стр. 4;
- ⑦ - "Морозовский приют, начало 1820-х гг., 1907 г.", начало 1820-х гг., 1907 г. расположенный по адресу: г. Москва, ул. Александра Солженицына, д. 12, стр. 5;
- ⑧ - "Жилой дом, 1914 г., архитектор В.Морозов", 1914 г., расположенный по адресу: г. Москва, ул. Александра Солженицына, д. 14, корп. 1;
- ⑨ - "Жилой дом А.О.Егоровой, 1878 г., архитектор И.В.Левицкий", 1878 г., расположенный по адресу: г. Москва, ул. Александра Солженицына, д. 16, стр. 1;
- ⑩ - "Жилой дом, 1796 г., 1836 г., 1879 г., 1900 г., архитектор С.В.Соколов, архитекторы-реставраторы В.Я.Либсон, Г.И.Солодкая", 1796 г., 1836 г., 1879 г., 1900 г., расположенный по адресу: г. Москва, ул. Александра Солженицына, д. 18.



**2. Перечень координат характерных точек  
границ территории объекта культурного наследия**

Обозначение характерной точки	Координаты характерных точек в местной системе координат (МСК)	
	X	Y
1	10019,91	8400,60
2	10022,34	8401,64
3	10028,12	8404,11
4	10032,75	8406,08
5	10034,87	8407,00
6	10036,97	8407,94
7	10039,07	8408,91
8	10041,15	8409,90
9	10043,22	8410,91
10	10045,28	8411,95
11	10047,33	8413,01
12	10049,37	8414,09
13	10051,39	8415,20
14	10053,40	8416,33
15	10055,40	8417,49
16	10057,38	8418,67
17	10058,53	8419,37
18	10059,35	8419,87
19	10061,31	8421,09
20	10063,25	8422,34



21	10065,18	8423,60
22	10084,15	8436,24
23	10113,78	8455,99
24	10131,51	8467,80
25	10136,76	8471,30
26	10176,96	8490,96
27	10192,21	8497,78
28	10192,26	8497,80
29	10192,34	8497,49
30	10195,05	8487,39
31	10197,54	8477,64
32	10199,89	8467,45
33	10208,26	8469,65
34	10209,76	8470,05
35	10212,35	8470,69
36	10212,44	8470,41
37	10213,73	8470,75
38	10214,27	8469,04
39	10215,95	8469,60
40	10217,47	8470,11
41	10219,09	8470,65
42	10228,11	8473,67
43	10233,29	8475,40
44	10237,95	8460,74

45	10238,09	8460,37
46	10237,94	8460,31
47	10238,47	8458,80
48	10236,82	8458,23
49	10217,82	8452,50
50	10218,37	8449,65
51	10218,79	8447,54
52	10219,11	8446,25
53	10219,33	8445,00
54	10220,98	8435,91
55	10218,86	8435,41
56	10203,52	8431,41
57	10196,54	8429,61
58	10195,88	8429,46
59	10194,77	8434,14
60	10194,57	8434,99
61	10193,88	8437,84
62	10193,56	8439,18
63	10192,13	8445,11
64	10191,92	8446,01
65	10190,31	8452,70
66	10190,05	8453,79
67	10189,62	8455,59
68	10189,57	8455,79



69	10189,56	8455,86
70	10188,84	8455,73
71	10188,72	8455,46
72	10187,41	8455,46
73	10187,12	8456,66
74	10187,06	8456,64
75	10186,87	8456,58
76	10184,45	8455,81
77	10178,29	8453,83
78	10177,20	8453,48
79	10173,20	8452,20
80	10172,59	8452,02
81	10154,52	8446,75
82	10147,02	8444,52
83	10146,59	8446,24
84	10146,57	8446,36
85	10146,42	8446,33
86	10136,15	8443,86
87	10128,75	8442,10
88	10130,72	8437,21
89	10122,72	8433,42
90	10111,67	8427,48
91	10119,64	8409,19
92	10121,89	8403,30

93	10122,04	8402,90
94	10117,04	8400,77
95	10109,19	8397,67
96	10108,17	8397,34
97	10102,25	8412,75
98	10102,23	8412,74
99	10101,17	8412,22
100	10100,28	8411,78
101	10099,12	8411,19
102	10090,93	8407,00
103	10084,19	8403,57
104	10083,67	8404,46
105	10079,33	8402,03
106	10076,00	8400,16
107	10038,12	8382,21
108	10035,21	8380,88
109	10029,44	8378,29
110	10026,03	8385,93
111	10023,14	8392,11
112	10019,95	8398,76
113	10020,66	8399,10
114	10020,17	8400,13
1	10019,91	8400,60



**Режим использования территории  
объекта культурного наследия регионального значения (ансамбля)  
"Ансамбль исторической застройки Большой Алексеевской улицы,  
конец XVIII–XIX вв., начало XX в.", конец XVIII–XIX вв., начало XX в.,  
расположенного по адресу: г. Москва, ул. Александра Солженицына, д. 6,  
д. 8, стр. 1, 2, вл. 8, д. 10, стр. 1, 2, 4, д. 12, стр. 5, д. 14, корп. 1,  
д. 16, стр. 1, д. 18**

На территории объекта культурного наследия:

1. Разрешается:

1.1. Проведение работ по сохранению объекта культурного наследия или его отдельных элементов, сохранению историко-градостроительной или природной среды объекта культурного наследия, в том числе устройство современных сходов и ступеней, пандусов, подпорных стенок откосов и ограждений.

1.2. Проведение изыскательских, проектных, земляных, хозяйственных и иных работ, осуществление которых не может ухудшить состояние объекта культурного наследия, нарушить его целостность и сохранность.

1.3. Озеленение и благоустройство территории.

1.4. Прокладка и реконструкция (ремонт, капитальный ремонт) дорог и элементов их обустройства, а также инженерных коммуникаций и сооружений, не нарушающие целостность объекта культурного наследия и не создающие угрозы его повреждения, разрушения или уничтожения, угрозы пожара.

1.5. Проведение археологических полевых работ.

1.6. Освоение подземного пространства в соответствии с проектом приспособления объекта культурного наследия к современному использованию при условии отсутствия негативного влияния на сохранность данного объекта культурного наследия в его исторической среде.

1.7. Ведение хозяйственной деятельности, не противоречащей требованиям обеспечения сохранности объекта культурного наследия и позволяющей обеспечить функционирование объекта культурного наследия в современных условиях.

## 2. Обеспечивается:

2.1. Запрет или ограничение движения транспортных средств на территории объектов культурного наследия, в случае если движение транспортных средств создает угрозу нарушения его целостности и сохранности объекта культурного наследия.

2.2. Доступность объекта культурного наследия в целях его экспонирования, сохранения его традиционного визуального восприятия с основных видовых точек и смотровых площадок.

2.3. Реализация мер пожарной безопасности.

2.4. Реализация мер экологической безопасности.

2.5. Защита объекта культурного наследия от динамических воздействий.

## 3. Запрещается:

3.1. Снос объекта культурного наследия.

3.2. Строительство объектов капитального строительства.

3.3. Проведение строительных работ, за исключением работ по сохранению объекта культурного наследия или их отдельных элементов, сохранению историко-градостроительной или природной среды объекта культурного наследия.

3.4. Искажение традиционных характеристик эволюционно сложившейся композиции застройки исторического владения.

3.5. Искажение характеристик природного ландшафта, композиционно связанного с объектом культурного наследия.

3.6. Увеличение объемно-пространственных характеристик, существующих на территории объекта культурного наследия объектов капитального строительства.

---



### **Предмет охраны**

**объекта культурного наследия регионального значения (ансамбля)**

**"Ансамбль исторической застройки Большой Алексеевской улицы,  
конец XVIII–XIX вв., начало XX в.", конец XVIII–XIX вв., начало XX в.,  
расположенного по адресу: г. Москва, ул. Александра Солженицына, д. 6,  
д. 8, стр. 1, 2, вл. 8, д. 10, стр. 1, 2, 4, д. 12, стр. 5, д. 14, корп. 1,  
д. 16, стр. 1, д. 18**

Предметом охраны объекта культурного наследия (ансамбля) "Ансамбль исторической застройки Большой Алексеевской улицы, конец XVIII–XIX вв., начало XX в.", конец XVIII–XIX вв., начало XX в., являются:

**1. Ансамбль:**

местоположение ансамбля и градостроительные характеристики ансамбля конца XVIII–XIX века, начала XX века, формирующего фронт застройки улицы Александра Солженицына, его роль в композиционно-планировочной структуре квартала (согласно схеме предмета охраны);

объемно-пространственная композиция ансамбля конца XVIII–XIX века, начала XX века (согласно схеме предмета охраны), включая местоположение, габариты, высотные и силуэтные характеристики зданий;

пространственно-планировочная структура ансамбля конца XVIII–XIX века, начала XX века, включая соотношение застроенных и незастроенных пространств, композиционное взаимодействие зданий, элементы благоустройства и характер озеленения (согласно схеме предмета охраны).

**2. "Жилой дом Зиминых, 1-я треть XIX в., 1865 г., архитектор Д.А.Гущин" (1-я треть XIX в., 1865 г.) (г. Москва, ул. Александра Солженицына, д. 6):**

местоположение и градостроительные характеристики здания первой трети XIX века, 1865 года, участвующего в формировании фронта застройки улицы Александра Солженицына, его роль в композиционно-планировочной структуре ансамбля и квартала (согласно схеме предмета охраны);

объемно-пространственная композиция двухэтажного прямоугольного в плане здания с ризалитом, антресолью и аттиком первой трети XIX века, 1865 года (согласно схеме предмета охраны), включая высотные отметки по венчающему карнизу;

крыша XIX века, ее конструкция, конфигурация, материал, характер кровельного покрытия, в том числе высотные отметки по конькам, слуховые окна (уточняется в процессе реставрационных исследований);

композиционное решение и архитектурно-художественное оформление фасадов первой трети XIX века, 1865 года, в том числе местоположение, форма, размер оконных и дверных проемов, ризалит по оси здания, руст и наличники с замковыми камнями в уровне первого этажа, пилястры, подоконные филенки с бриллиантовым рустом, профилированные наличники, сандрики с лепными вставками в уровне второго этажа, фриз с квадратными вставками, междуэтажный и венчающий карнизы, аттик с геометрическими вставками и полуциркульным завершением (согласно схеме предмета охраны);

материал и характер отделки фасадных поверхностей первой трети XIX века, 1865 года, включая окраску фасадов по штукатурке, лепной декор;

колористическое решение фасадов здания первой трети XIX века, 1865 года (уточняется в процессе реставрационных исследований);

пространственно-планировочная структура интерьеров здания в пределах капитальных стен и перекрытий первой трети XIX века, 1865 года (согласно схеме предмета охраны);

капитальные стены и перекрытия первой трети XIX века, 1865 года, их конструкция и материал (согласно схеме предмета охраны);

четыре пилона ворот по улице Александра Солженицына (согласно схеме предмета охраны), их местоположение и декоративное оформление, включая табличку с надписью "РОГ Ч 2 УЧ № 537".

3. "Главный дом городской усадьбы, конец XVIII в., 1-я половина XIX в., 1880-е гг." (конец XVIII в., 1-я половина XIX в., 1880-е гг.) (г. Москва, ул. Александра Солженицына, д. 8, стр. 1):

местоположение и градостроительные характеристики здания конца XVIII века, первой половины XIX века, 1880-х годов, участвующего в формировании фронта застройки улицы Александра Солженицына, его роль в композиционно-планировочной структуре ансамбля и квартала (согласно схеме предмета охраны);

объемно-пространственная композиция двухэтажного с ризалитом, подвалом и аттиком здания конца XVIII века, первой половины XIX века, 1880-х годов (согласно схеме предмета охраны), включая высотные отметки по венчающему карнизу;

крыша XIX века, ее конструкция, конфигурация, материал, характер кровельного покрытия, в том числе высотные отметки по конькам, слуховые



окна (уточняется в процессе реставрационных исследований);

композиционное решение и архитектурно-художественное оформление фасадов конца XVIII века, первой половины XIX века, 1880-х годов, в том числе местоположение, форма, размер оконных и дверных проемов, ризалит по оси здания, пилястры с ионическими капителями в уровне второго этажа на ризалите и по углам здания, руст, наличники "с ушками" и сандрики на кронштейнах, с лепными вставками в уровне второго этажа, подоконные филенки с растительным заполнением, профилированный фриз с квадратными вставками, междуэтажный и венчающий карнизы, аттик с геометрическими вставками и полуциркульным завершением (согласно схеме предмета охраны);

материал и характер отделки фасадных поверхностей конца XVIII века, первой половины XIX века, 1880-х годов, включая окраску фасадов по штукатурке и лепной декор;

колористическое решение фасадов здания конца XVIII века, первой половины XIX века, 1880-х годов (уточняется в процессе реставрационных исследований);

пространственно-планировочная структура интерьеров здания в пределах капитальных стен и перекрытий конца XVIII века, первой половины XIX века, 1880-х годов, включая сводчатые (согласно схеме предмета охраны);

капитальные стены и перекрытия конца XVIII века, 1-й половины XIX века, их конструкция и материал, включая коробовый свод в северо-западной части подвала (согласно схеме предмета охраны).

4. "Флигель городской усадьбы, середина XIX в." (середина XIX в.) (г. Москва, ул. Александра Солженицына, д. 8, стр. 2):

местоположение и градостроительные характеристики здания середины XIX века, участвующего в формировании фронта застройки улицы Александра Солженицына, его роль в композиционно-планировочной структуре владения и квартала (согласно схеме предмета охраны);

объемно-пространственная композиция прямоугольного в плане трехэтажного здания середины XIX века (согласно схеме предмета охраны), включая высотные отметки по венчающему карнизу;

крыша середины XIX века, ее конструкция, конфигурация, материал, характер кровельного покрытия, в том числе высотные отметки по конькам, слуховые окна (уточняется в процессе реставрационных исследований);

композиционное решение и архитектурно-художественное оформление фасадов середины XIX века, в том числе местоположение, форма, размер оконных и дверных проемов, руст в уровне первого этажа, лопатки,



профилированные оконные наличники, сандрики над полуциркульными окнами второго этажа, профилированные междуэтажный и венчающий карнизы (согласно схеме предмета охраны);

материал и характер отделки фасадных поверхностей середины XIX века, включая окраску фасадов по штукатурке;

колористическое решение фасадов здания середины XIX века (уточняется в процессе реставрационных исследований);

пространственно-планировочная структура интерьеров здания в пределах капитальных стен и перекрытий середины XIX века (согласно схеме предмета охраны);

капитальные стены середины XIX века, их конструкция и материал (согласно схеме предмета охраны).

5. "Въездные ворота и ограда городской усадьбы, 1880-е гг." (1880-е гг.) (г. Москва, ул. Александра Солженицына, вл. 8):

местоположение и градостроительные характеристики ограды 1880-х годов, участвующей в формировании фронта застройки улицы Александра Солженицына, ее роль в композиционно-планировочной структуре ансамбля и квартала (согласно схеме предмета охраны);

объемно-пространственная композиция ограды, состоящей из соединенных арками прямоугольных в плане пилонов и прясла (согласно схеме предмета охраны), включая высотные отметки по завершениям пилонов и прясла;

декоративное оформление ограды 1880-х годов, в том числе цоколь, профилированный карниз, арочные проемы (согласно схеме предмета охраны);

материал, характер отделки и колористическое решение ограды, включая окраску фасадов по штукатурке (уточняется в процессе реставрационных исследований).

6. "Жилой дом городской усадьбы, 1858 г., архитектор М.В.Тавровский, 1859 г." (1858 г., 1859 г.) (г. Москва, ул. Александра Солженицына, д. 10, стр. 1, 2):

местоположение и градостроительные характеристики здания второй половины XIX века, участвующего в формировании застройки улицы Александра Солженицына, его роль в композиционно-планировочной структуре ансамбля и квартала (согласно схеме предмета охраны);

объемно-пространственная композиция двухэтажного с подвалом здания второй половины XIX века (согласно схеме предмета охраны), включая высотные отметки по венчающему карнизу;

крыша XIX века, ее конструкция, конфигурация, материал, характер



кровельного покрытия, в том числе высотные отметки по конькам, слуховые окна (уточняется в процессе реставрационных исследований);

композиционное решение и архитектурно-художественное оформление фасадов второй половины XIX века, в том числе местоположение, форма, размер оконных и дверных проемов, руст "под шубу", с декоративными замковыми камнями в уровне первого этажа уличного фасада, профилированные наличники, сандрики на фигурных кронштейнах, лучковые перемычки оконных проемов, карниз с фигурными филенками (согласно схеме предмета охраны);

материал и характер отделки фасадных поверхностей второй половины XIX века, включая окраску фасадов по штукатурке;

колористическое решение фасадов здания второй половины XIX века (уточняется в процессе реставрационных исследований);

пространственно-планировочная структура интерьеров здания в пределах капитальных стен и перекрытий второй половины XIX века (согласно схеме предмета охраны);

капитальные стены и перекрытия второй половины XIX века, их конструкция и материал (согласно схеме предмета охраны).

7. "Жилой дом, 1-я треть XIX в., 1897 г." (1-я треть XIX в., 1897 г.) (г. Москва, ул. Александра Солженицына, д. 10, стр. 4):

местоположение и градостроительные характеристики здания первой трети XIX века, 1897 года, участвующего в формировании застройки улицы Александра Солженицына, его роль в композиционно-планировочной структуре ансамбля и квартала (согласно схеме предмета охраны);

объемно-пространственная композиция двухэтажного здания первой трети XIX века, 1897 года (согласно схеме предмета охраны), включая высотные отметки по венчающему карнизу на 1897 год;

крыша на конец XIX века, ее конструкция, конфигурация, материал, характер кровельного покрытия (уточняется в процессе реставрационных исследований);

композиционное решение и архитектурно-художественное оформление фасадов 1897 года, в том числе местоположение, форма, размер оконных и дверных проемов (согласно схеме предмета охраны);

материал и характер отделки фасадных поверхностей 1897 года, включая окраску фасадов по штукатурке;

колористическое решение фасадов здания 1897 года (уточняется в процессе реставрационных исследований);

пространственно-планировочная структура интерьеров здания в пределах капитальных стен и перекрытий первой трети XIX века, 1897 года



(согласно схеме предмета охраны);

капитальные стены первой трети XIX века, 1897 года, их конструкция и материал (согласно схеме предмета охраны).

8. "Морозовский приют, начало 1820-х гг., 1907 г." (начало 1820-х гг., 1907 г.) (г. Москва, ул. Александра Солженицына, д. 12, стр. 5):

местоположение и градостроительные характеристики здания начала 1820-х годов, 1907 года, участвующего в формировании застройки улицы Александра Солженицына, его роль в композиционно-планировочной структуре ансамбля и квартала (согласно схеме предмета охраны);

объемно-пространственная композиция двухэтажного здания начала 1820-х годов, 1907 года (согласно схеме предмета охраны), включая высотные отметки по венчающему карнизу;

крыша начала XX века, ее конструкция, конфигурация, материал, характер кровельного покрытия, в том числе высотные отметки по конькам (уточняется в процессе реставрационных исследований);

композиционное решение и архитектурно-художественное оформление фасадов начала 1820-х годов, 1907 года, в том числе местоположение, форма, размер оконных и дверных проемов, междуэтажный и венчающий карниз, угловые лопатки (согласно схеме предмета охраны);

материал и характер отделки фасадных поверхностей начала 1820-х годов, 1907 года, включая окраску фасадов по штукатурке;

колористическое решение фасадов здания начала 1820-х годов, 1907 года (уточняется в процессе реставрационных исследований);

пространственно-планировочная структура интерьеров здания в пределах капитальных стен и перекрытий начала 1820-х годов, 1907 года (согласно схеме предмета охраны);

капитальные стены начала 1820-х годов, 1907 года, их конструкция и материал (согласно схеме предмета охраны).

9. "Жилой дом, 1914 г., архитектор В.Морозов" (1914 г.) (г. Москва, ул. Александра Солженицына, д. 14, корп. 1):

местоположение и градостроительные характеристики здания 1914 года, участвующего в формировании застройки улицы Александра Солженицына, его роль в композиционно-планировочной структуре ансамбля и квартала (согласно схеме предмета охраны);

объемно-пространственная композиция пятиэтажного с подвалом, проездной аркой и эркерами здания 1914 года (согласно схеме предмета охраны), включая высотные отметки по венчающему карнизу;

крыша начала XX века, ее конструкция, конфигурация, материал, характер кровельного покрытия, в том числе высотные отметки по конькам,



слуховые окна (уточняется в процессе реставрационных исследований);

композиционное решение и архитектурно-художественное оформление фасадов 1914 года, в том числе местоположение, форма, размер оконных и дверных проемов, эркеры, центральный ризалит (согласно схеме предмета охраны);

материал и характер отделки фасадных поверхностей 1914 года, включая руст (гладкий и "под шубу") в уровне первого этажа и подвала, входной портал со скульптурами сторожевых львов со щитами, керамическую облицовку простенков, эркеров и ризалита, панно в уровне пятого этажа и вставки из полихромной керамической плитки, окраску фасадов по штукатурке, окраску по кирпичу, междуэтажный и венчающий карнизы, дентикулы, термальные окна на брандмауэрах с керамическими вставками и кирпичным декором;

колористическое решение фасадов здания 1914 года (уточняется в процессе реставрационных исследований);

пространственно-планировочная структура интерьеров здания в пределах капитальных стен и перекрытий 1914 года (согласно схеме предмета охраны);

капитальные стены и перекрытия 1914 года, их конструкция и материал (согласно схеме предмета охраны);

архитектурно-художественное оформление интерьеров 1914 года, включая витраж над главным входом (согласно схеме предмета охраны);

лестницы 1914 года, их местоположение, конструкции, материал, включая лестничные ограждения, метлахскую плитку пола (согласно схеме предмета охраны);

столярные заполнения оконных и дверных проемов, включая входные деревянные двери со скобяным прибором, резным орнаментом и декоративным стеклянным заполнением.

10. "Жилой дом А.О.Егоровой, 1878 г., архитектор И.В.Левицкий", (1878 г.) (г. Москва, ул. Александра Солженицына, д. 16, стр. 1):

местоположение и градостроительные характеристики здания 1878 года, участвующего в формировании фронта застройки улицы Александра Солженицына, его роль в композиционно-планировочной структуре ансамбля и квартала (согласно схеме предмета охраны);

объемно-пространственная композиция двухэтажного с ризалитами и аттиками здания 1878 года (согласно схеме предмета охраны), включая высотные отметки по венчающему карнизу и аттикам;

крыша XIX века, ее конструкция, конфигурация, материал, характер кровельного покрытия, в том числе высотные отметки по конькам, слуховые



окна (уточняется в процессе реставрационных исследований);

композиционное решение и архитектурно-художественное оформление фасадов 1878 года, в том числе местоположение, форма, размер оконных и дверных проемов, рамочные наличники, сандрики и подоконники на кронштейнах, подоконная тяга, филенки, междуэтажный и венчающий раскрепованные карнизы, геометрический орнамент в оформлении аттиков (согласно схеме предмета охраны);

материал и характер отделки фасадных поверхностей 1878 года, включая руст, окраску фасадов по штукатурке;

колористическое решение фасадов здания 1878 года (уточняется в процессе реставрационных исследований);

пространственно-планировочная структура интерьеров здания в пределах капитальных стен и перекрытий 1878 года (согласно схеме предмета охраны);

капитальные стены и перекрытия 1878 года, их конструкция и материал (согласно схеме предмета охраны).

11. "Жилой дом, 1796 г., 1836 г., 1879 г., 1900 г., архитектор С.В.Соколов, архитекторы-реставраторы В.Я.Либсон, Г.И.Солодка", (1796 г., 1836 г., 1879 г., 1900 г.) (г. Москва, ул. Александра Солженицына, д. 18):

местоположение и градостроительные характеристики здания 1796, 1836, 1879, 1900 годов, участвующего в формировании застройки улицы Александра Солженицына, его роль в композиционно-планировочной структуре ансамбля и квартала (согласно схеме предмета охраны);

объемно-пространственная композиция двухэтажного с аттиком и подвалом здания 1796, 1836, 1879, 1900 годов (согласно схеме предмета охраны), включая высотные отметки по венчающему карнизу;

крыша 1978 года, ее конструкция, конфигурация, материал, характер кровельного покрытия, в том числе высотные отметки по конькам, слуховые окна (уточняется в процессе реставрационных исследований);

композиционное решение и архитектурно-художественное оформление фасадов 1796, 1836, 1879, 1900 годов, в том числе местоположение, форма, размер оконных и дверных проемов, межэтажная тяга, руст первого этажа, венчающий карниз, центральный аттик со слуховым окном (с учетом реставрации 1978 года) (согласно схеме предмета охраны);

материал и характер отделки фасадных поверхностей 1796, 1836, 1879, 1900 годов, включая окраску фасадов по штукатурке и лепные детали (с учетом реставрации 1978 года);



колористическое решение фасадов здания 1796, 1836, 1879, 1900 годов (уточняется в процессе реставрационных исследований);

пространственно-планировочная структура интерьеров здания в пределах капитальных стен и перекрытий 1796, 1836, 1879, 1900 годов (согласно схеме предмета охраны);

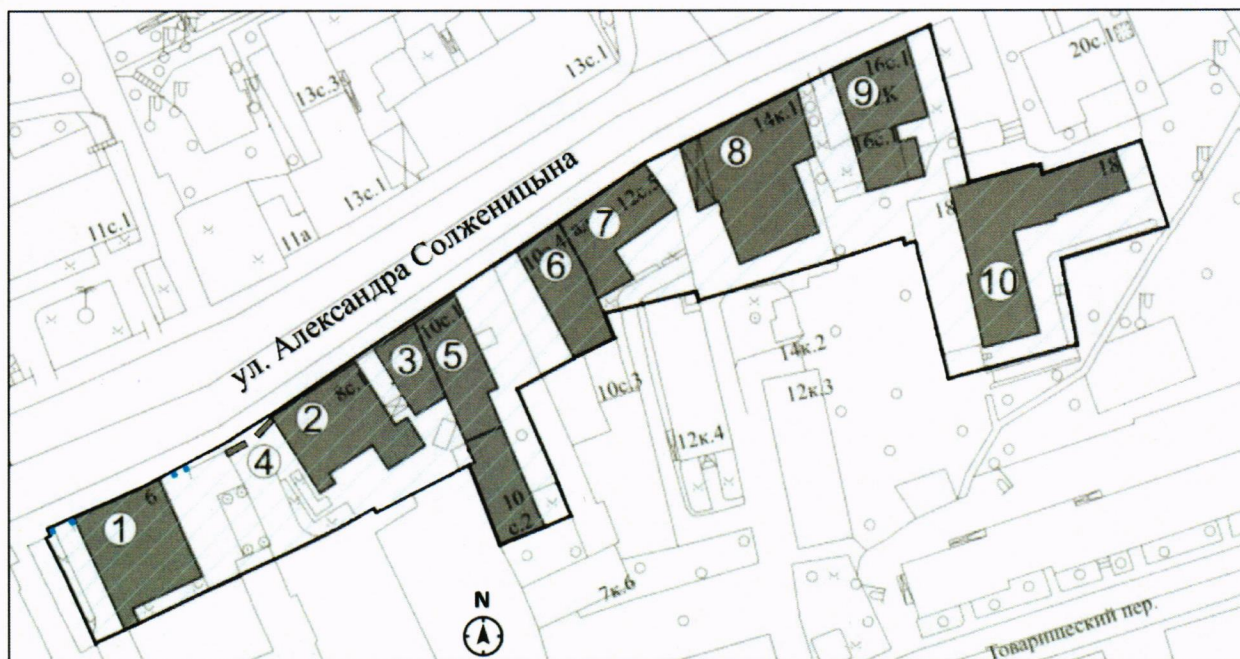
капитальные стены 1796, 1836, 1879, 1900 годов, их конструкция и материал (согласно схеме предмета охраны).

Изменение предмета охраны может быть осуществлено в порядке и случаях, предусмотренных законодательством об объектах культурного наследия.



Приложение  
к предмету охраны объекта  
культурного наследия регионального  
значения (ансамбля) "Ансамбль  
исторической застройки Большой  
Алексеевской улицы, конец XVIII–  
XIX вв., начало XX в.", конец XVIII–  
XIX вв., начало XX в., расположенного  
по адресу: г. Москва, ул. Александра  
Солженицына, д. 6, д. 8, стр. 1, 2, вл. 8,  
д. 10, стр. 1, 2, 4, д. 12, стр. 5,  
д. 14, корп. 1, д. 16, стр. 1, д. 18

**Схема предмета охраны**  
объекта культурного наследия регионального значения (ансамбля)  
"Ансамбль исторической застройки Большой Алексеевской улицы,  
конец XVIII–XIX вв., начало XX в.", расположенного по адресу:  
г. Москва, ул. Александра Солженицына, д. 6, д. 8, стр. 1, 2, вл. 8,  
д. 10, стр. 1, 2, 4, д. 12, стр. 5, д. 14, корп. 1, д. 16, стр. 1, д. 18

**1. Местоположение ансамбля и градостроительные характеристики  
ансамбля конца XVIII–XIX века, начала XX века**



Условные обозначения:

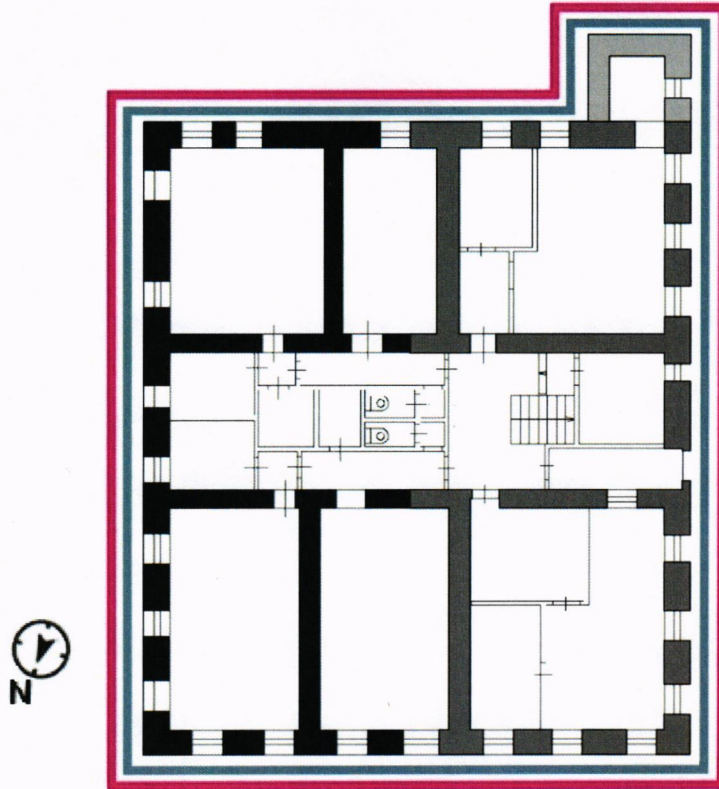
-  - объемно-пространственная композиция ансамбля конца XVIII–XIX века, начала XX века;
-  - пространственно-планировочная структура ансамбля конца XVIII–XIX века, начала XX века;



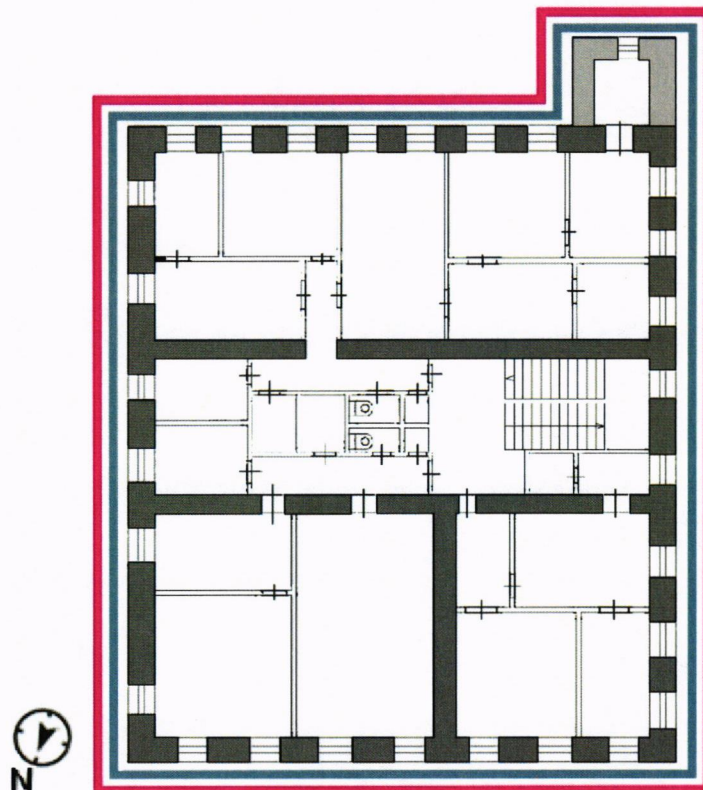
- - объекты культурного наследия регионального значения (памятники), входящие в состав объекта культурного наследия регионального значения (ансамбля) "Ансамбль исторической застройки Большой Алексеевской улицы, конец XVIII–XIX вв., начало XX в.", конец XVIII–XIX вв., начало XX в.:
- ① - "Жилой дом Зиминых, 1-я треть XIX в., 1865 г., архитектор Д.А.Гущин" (г. Москва, ул. Александра Солженицына, д. 6);
- ② - "Главный дом городской усадьбы, конец XVIII в., 1-я половина XIX в., 1880-е гг." (г. Москва, ул. Александра Солженицына, д. 8, стр. 1);
- ③ - "Флигель городской усадьбы, середина XIX в." (г. Москва, ул. Александра Солженицына, д. 8, стр. 2);
- ④ - "Въездные ворота и ограда городской усадьбы, 1880-е гг." (г. Москва, ул. Александра Солженицына, вл. 8);
- ⑤ - "Жилой дом городской усадьбы, 1858 г., архитектор М.В.Тавровский, 1859 г." (г. Москва, ул. Александра Солженицына, д. 10, стр. 1, 2);
- ⑥ - "Жилой дом, 1-я треть XIX в., 1897 г." (г. Москва, ул. Александра Солженицына, д. 10, стр. 4);
- ⑦ - "Морозовский приют, начало 1820-х гг., 1907 г." (г. Москва, ул. Александра Солженицына, д. 12, стр. 5);
- ⑧ - "Жилой дом, 1914 г., архитектор В.Морозов" (г. Москва, ул. Александра Солженицына, д. 14, корп. 1);
- ⑨ - "Жилой дом А.О.Егоровой, 1878 г., архитектор И.В.Левицкий", (г. Москва, ул. Александра Солженицына, д. 16, стр. 1);
- ⑩ - "Жилой дом, 1796 г., 1836 г., 1879 г., 1900 г., архитектор С.В.Соколов, архитекторы-реставраторы В.Я.Либсон, Г.И.Солодка" (г. Москва, ул. Александра Солженицына, д. 18);
- - четыре пилоны ворот по улице Александра Солженицына.

2. "Жилой дом Зиминых, 1-я треть XIX в., 1865 г., архитектор Д.А.Гущин" (г. Москва, ул. Александра Солженицына, д. 6)

2.1. Первый этаж

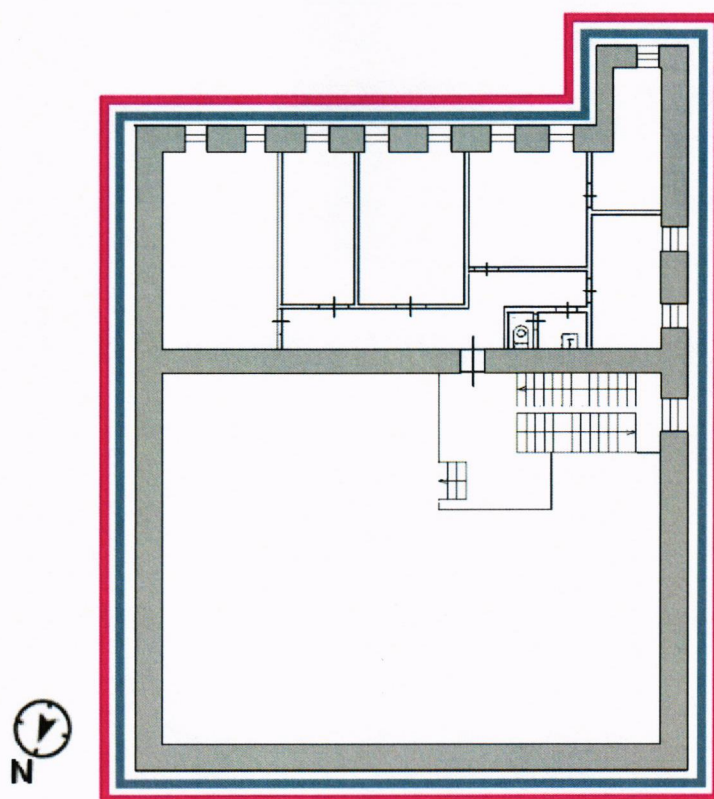


2.2. Второй этаж





### 2.3. Антресоль



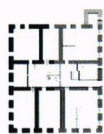
#### Условные обозначения:



- объемно-пространственная композиция двухэтажного прямоугольного в плане здания с ризалитом, антресолью и аттиком первой трети XIX века, 1865 года;



- композиционное решение и архитектурно-художественное оформление фасадов первой трети XIX века, 1865 года;



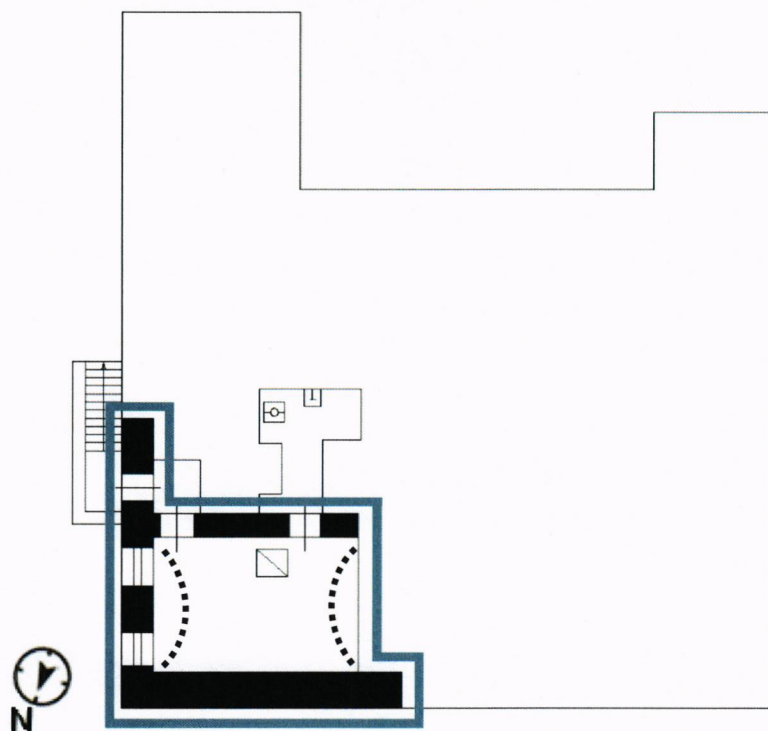
- пространственно-планировочная структура интерьеров здания в пределах капитальных стен и перекрытий первой трети XIX века, 1865 года;



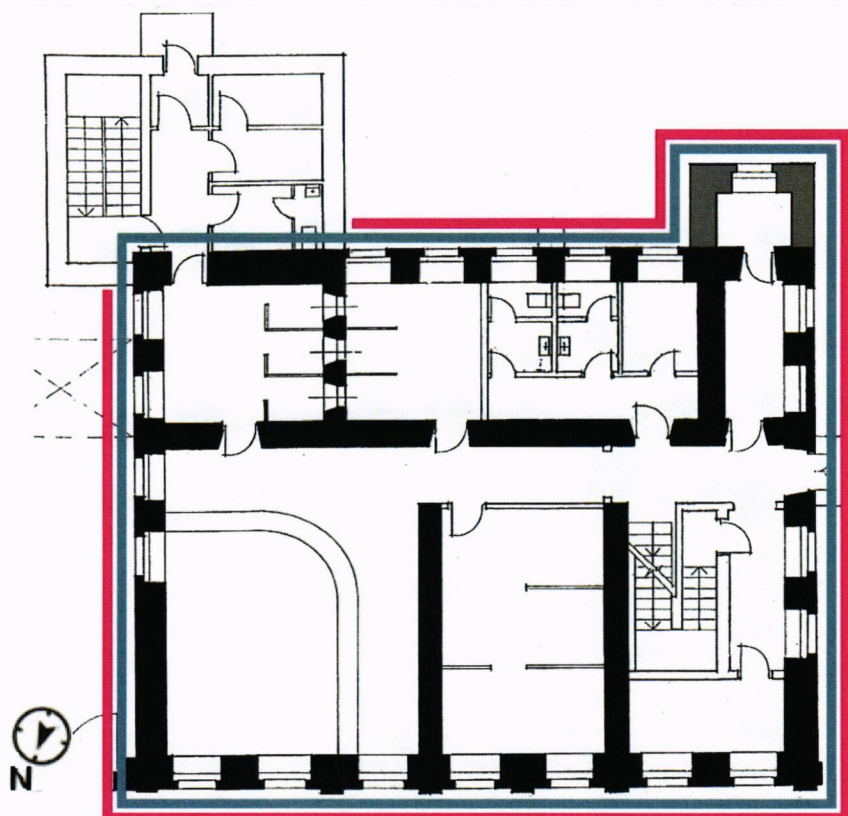
- капитальные стены и перекрытия первой трети XIX века, 1865 года.

3. "Главный дом городской усадьбы, конец XVIII в., 1-я половина XIX в., 1880-е гг." (г. Москва, ул. Александра Солженицына, д. 8, стр. 1)

3.1. Подвал

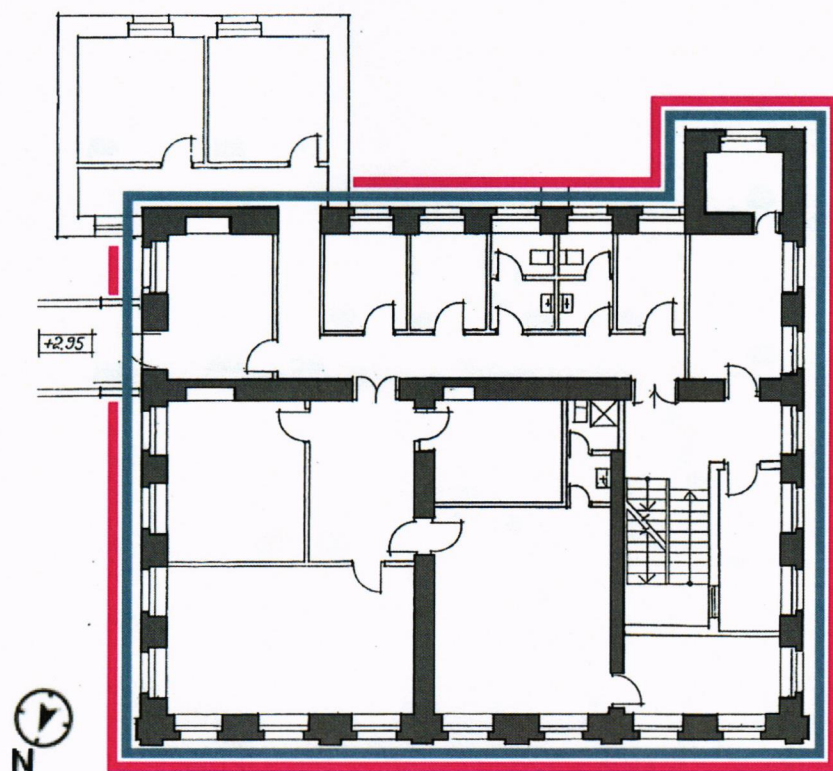


3.2. Первый этаж

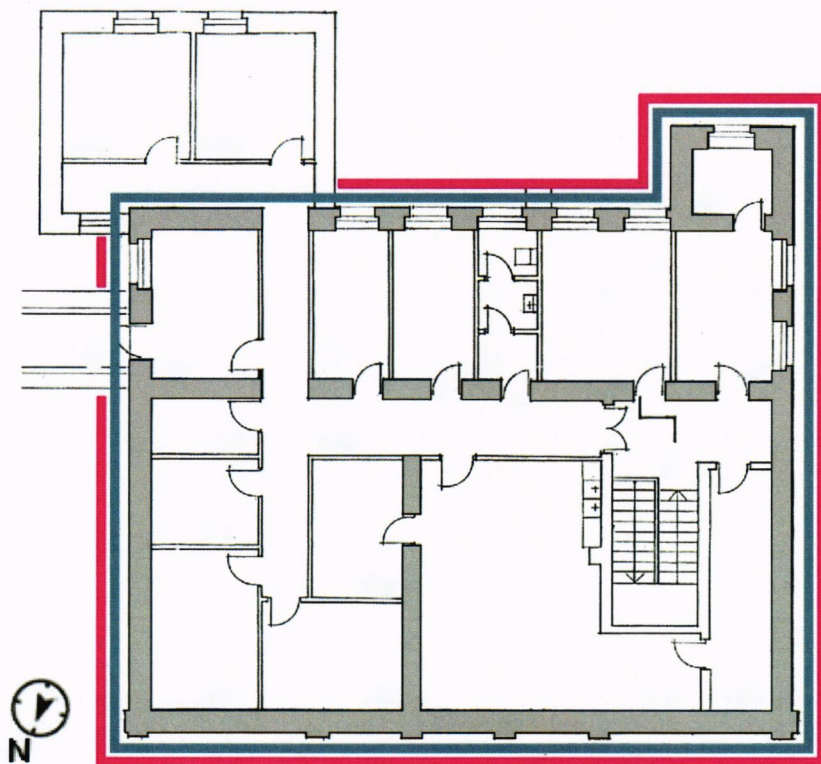




### 3.3. Второй этаж



### 3.4. Третий этаж



**Условные обозначения:**

- объемно-пространственная композиция двухэтажного с ризалитом, подвалом и аттиком здания конца XVIII века, первой половины XIX века, 1880-х годов;



- композиционное решение и архитектурно-художественное оформление фасадов конца XVIII века, первой половины XIX века, 1880-х годов;



- пространственно-планировочная структура интерьеров здания в пределах капитальных стен и перекрытий конца XVIII века, первой половины XIX века, 1880-х годов;



- капитальные стены и перекрытия конца XVIII века, 1-й половины XIX века;

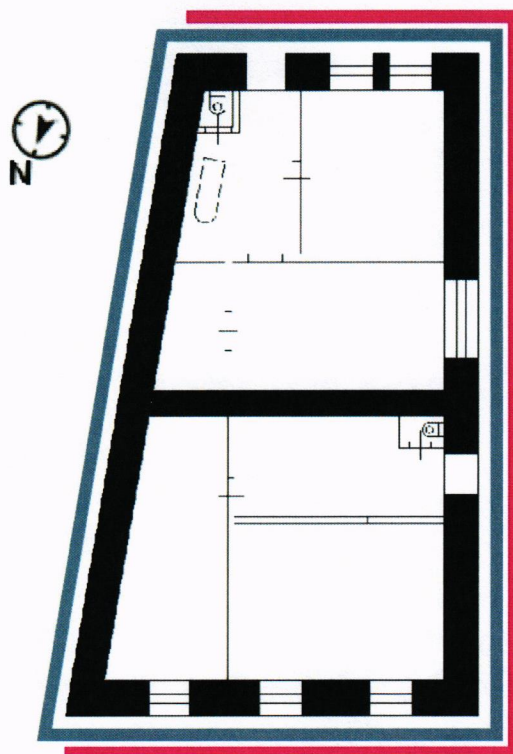


- коробовый свод в северо-западной части подвала.

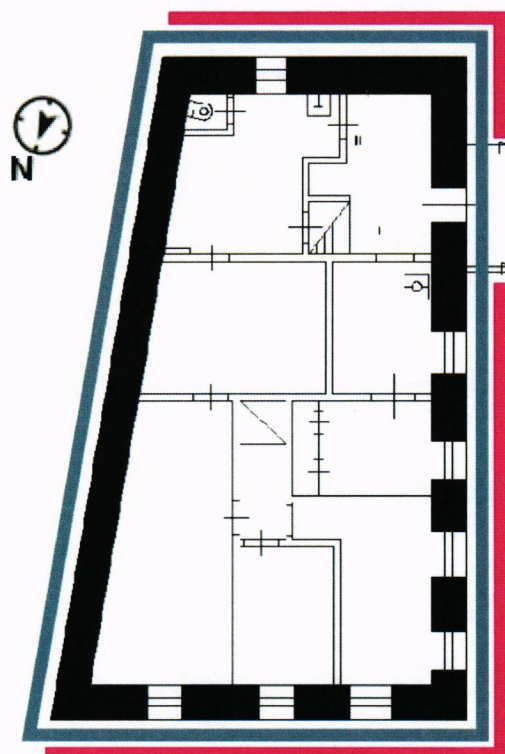


4. "Флигель городской усадьбы, середина XIX в." (г. Москва,  
ул. Александра Солженицына, д. 8, стр. 2)

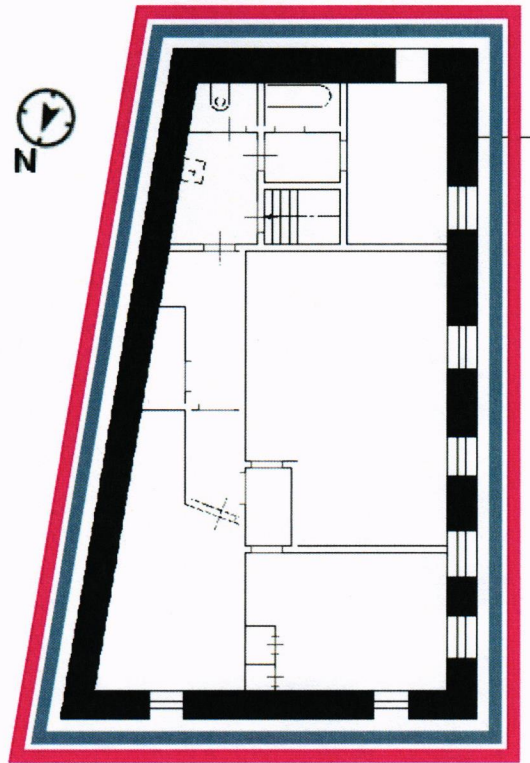
4.1. Первый этаж



4.2. Второй этаж



## 4.3. Третий этаж



## Условные обозначения:



- объемно-пространственная композиция прямоугольного в плане трехэтажного здания середины XIX века;



- композиционное решение и архитектурно-художественное оформление фасадов середины XIX века;



- пространственно-планировочная структура интерьеров здания в пределах капитальных стен и перекрытий середины XIX века;



- капитальные стены середины XIX века.



**5. "Въездные ворота и ограда городской усадьбы, 1880-е гг."  
(г. Москва, ул. Александра Солженицына, вл. 8)**



ул. Александра Солженицына

**Условные обозначения:**



- въездные ворота и ограда городской усадьбы, 1880-е гг.;



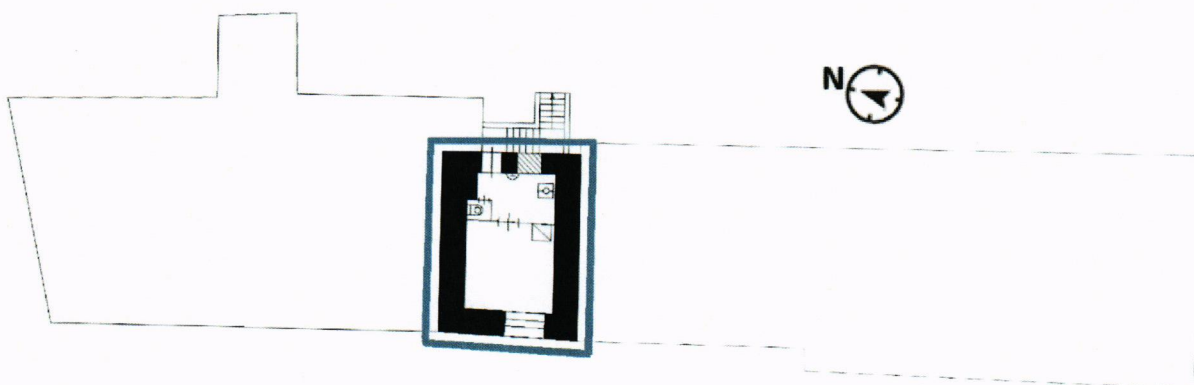
- объемно-пространственная композиция ограды, состоящей из соединенных арками прямоугольных в плане пилонов и прясла;



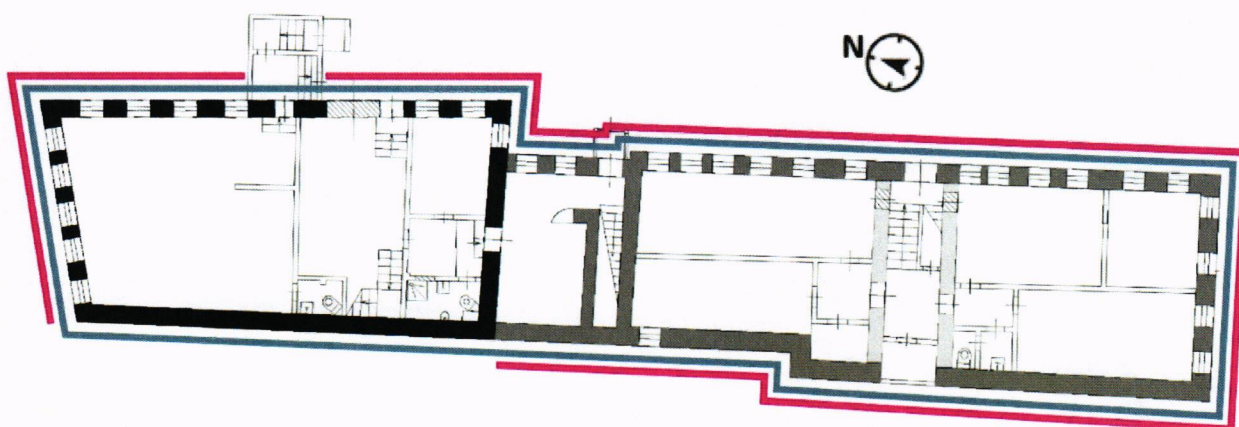
- декоративное оформление ограды 1880-х годов.

6. "Жилой дом городской усадьбы, 1858 г., архитектор М.В.Тавровский, 1859 г." (г. Москва, ул. Александра Солженицына, д. 10, стр. 1, 2)

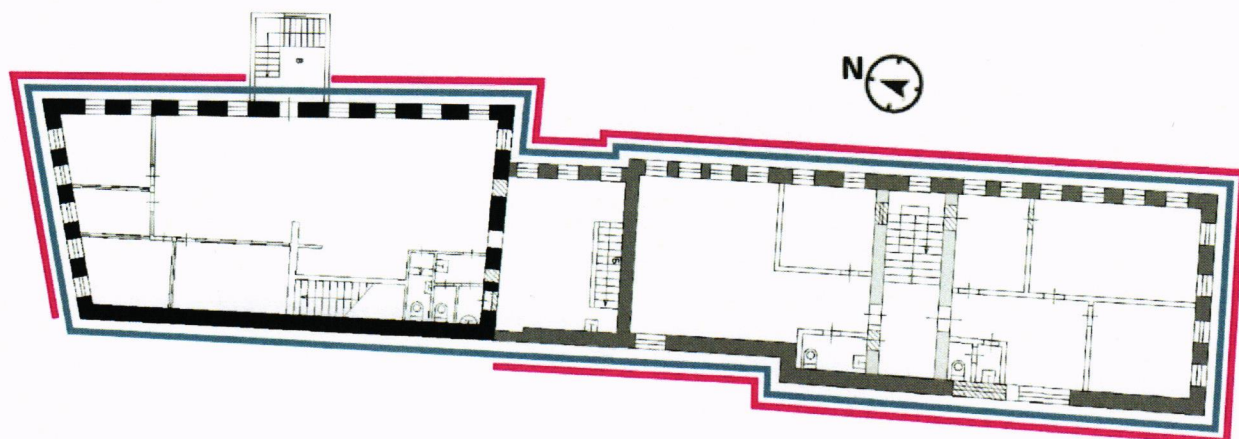
6.1. Подвал



6.2. Первый этаж

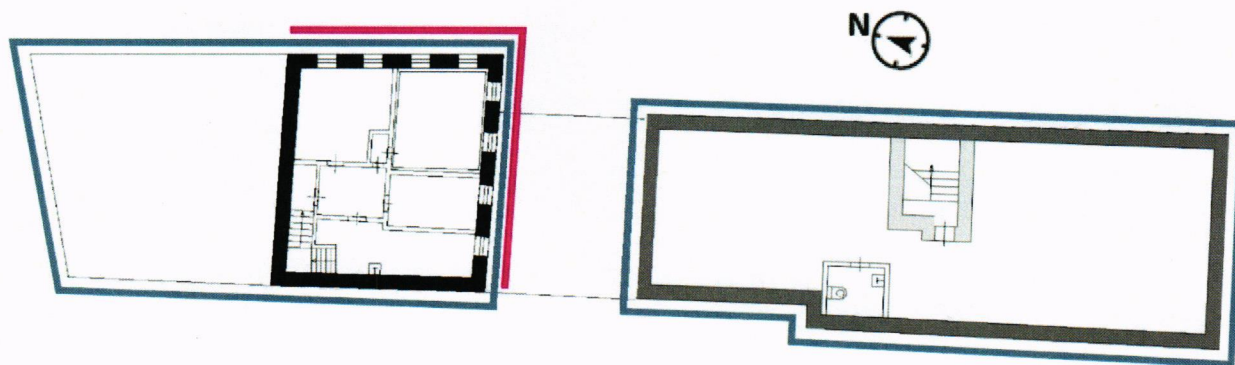


6.3. Второй этаж





## 6.4. Третий этаж



## Условные обозначения:



- объемно-пространственная композиция двухэтажного с подвалом здания второй половины XIX века;



- композиционное решение и архитектурно-художественное оформление фасадов второй половины XIX века;



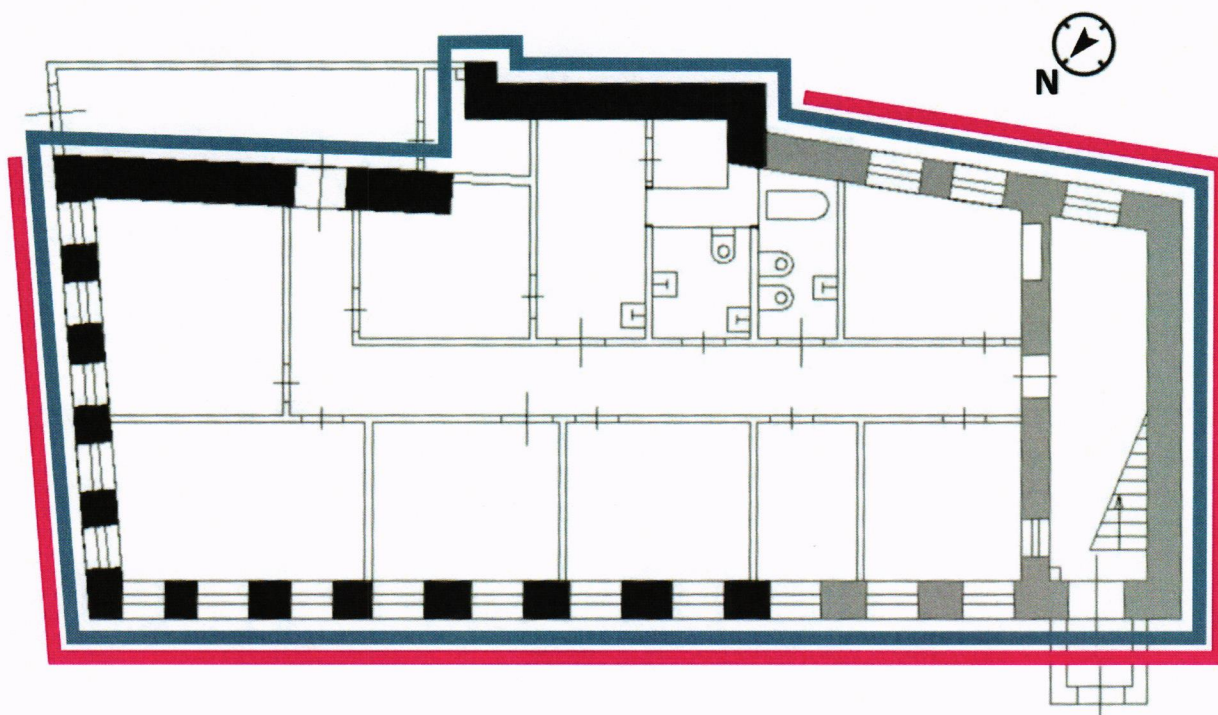
- пространственно-планировочная структура интерьеров здания в пределах капитальных стен и перекрытий второй половины XIX века;



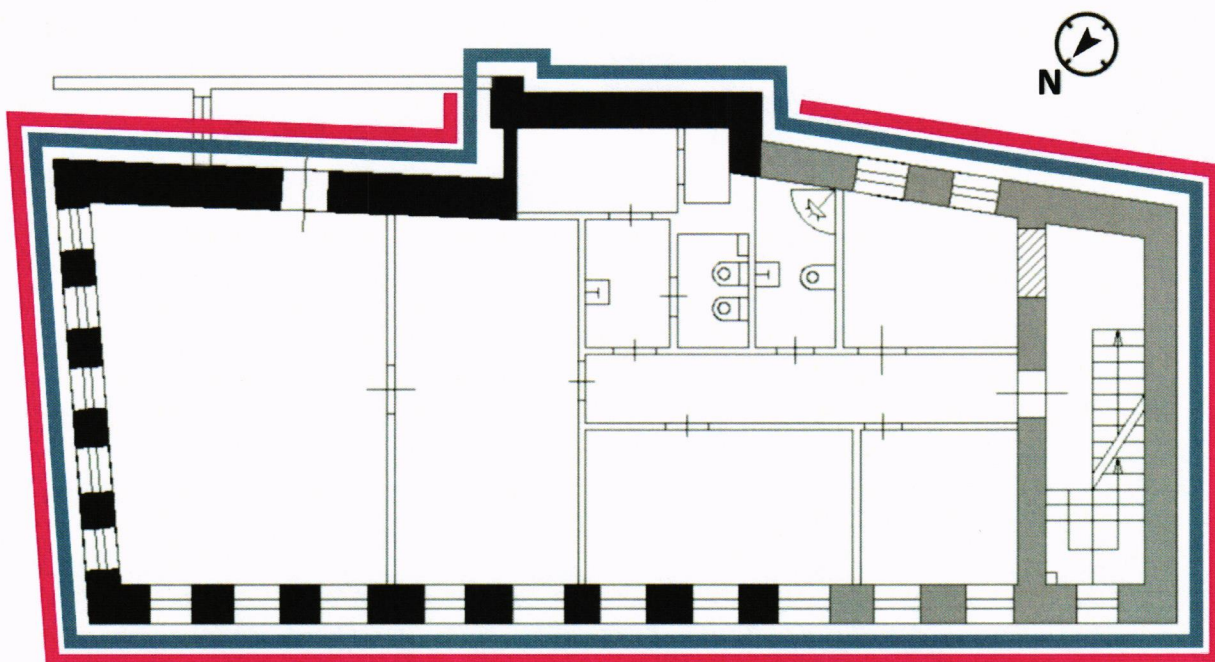
- капитальные стены и перекрытия второй половины XIX века.

7. "Жилой дом, 1-я треть XIX в., 1897 г."  
(г. Москва, ул. Александра Солженицына, д. 10, стр. 4)

7.1. Первый этаж



7.2. Второй этаж





**Условные обозначения:**

- объемно-пространственная композиция двухэтажного здания первой трети XIX века, 1897 года;



- композиционное решение и архитектурно-художественное оформление фасадов 1897 года;



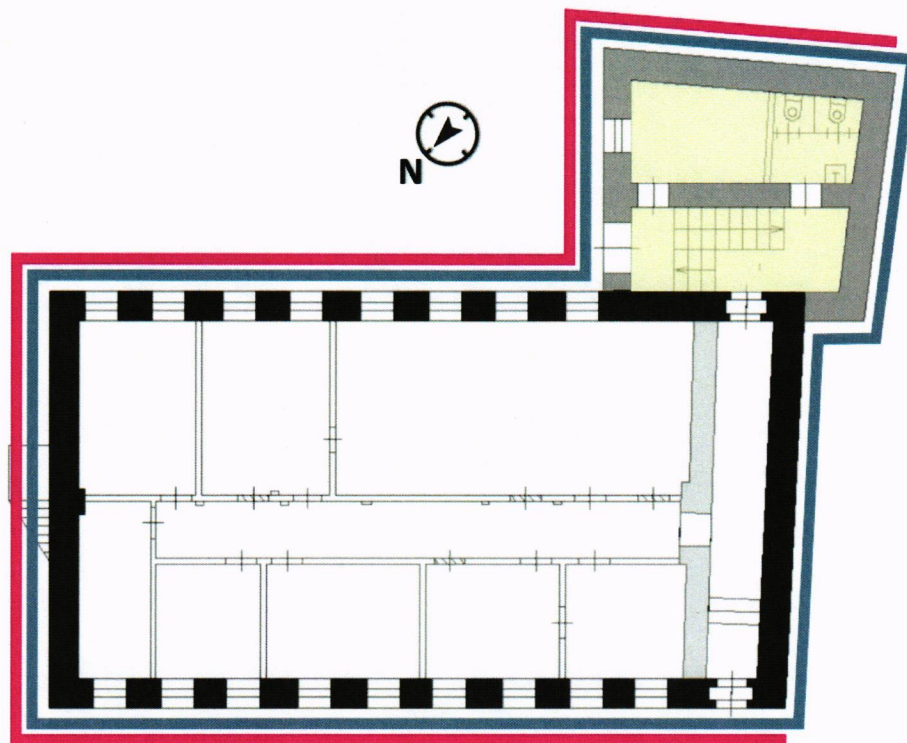
- пространственно-планировочная структура интерьеров здания в пределах капитальных стен и перекрытий первой трети XIX века, 1897 года;



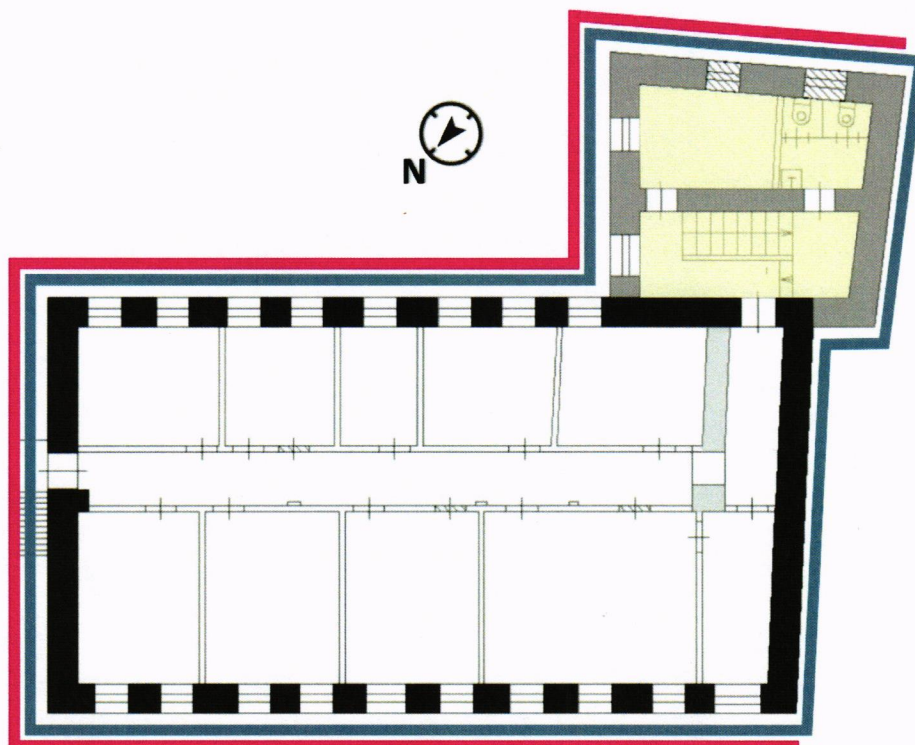
- капитальные стены первой трети XIX века, 1897 года.

8. "Морозовский приют, начало 1820-х гг., 1907 г."  
(г. Москва, ул. Александра Солженицына, д. 12, стр. 5)

8.1. Первый этаж



8.2. Второй этаж





**Условные обозначения:**

- объемно-пространственная композиция двухэтажного здания начала 1820-х годов, 1907 года;



- композиционное решение и архитектурно-художественное оформление фасадов начала 1820-х годов, 1907 года;



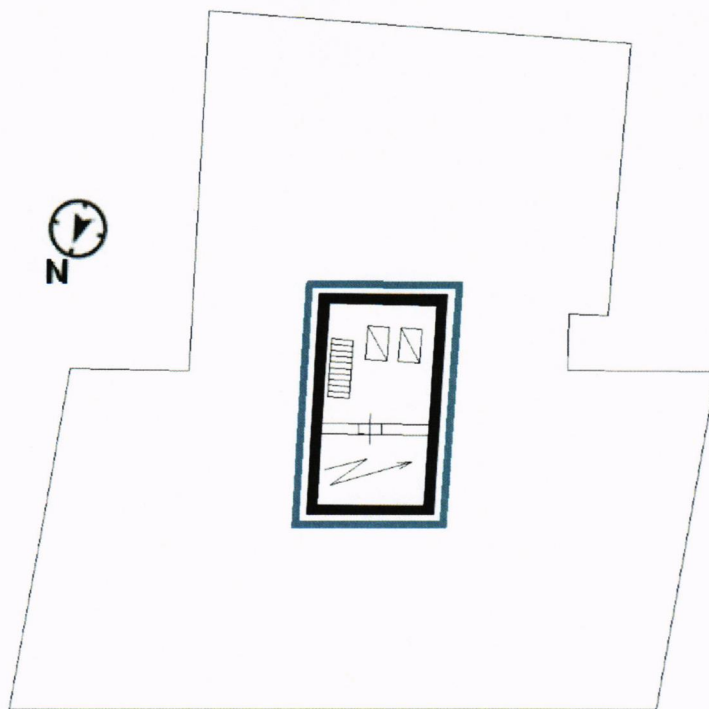
- пространственно-планировочная структура интерьеров здания в пределах капитальных стен и перекрытий начала 1820-х годов, 1907 года;



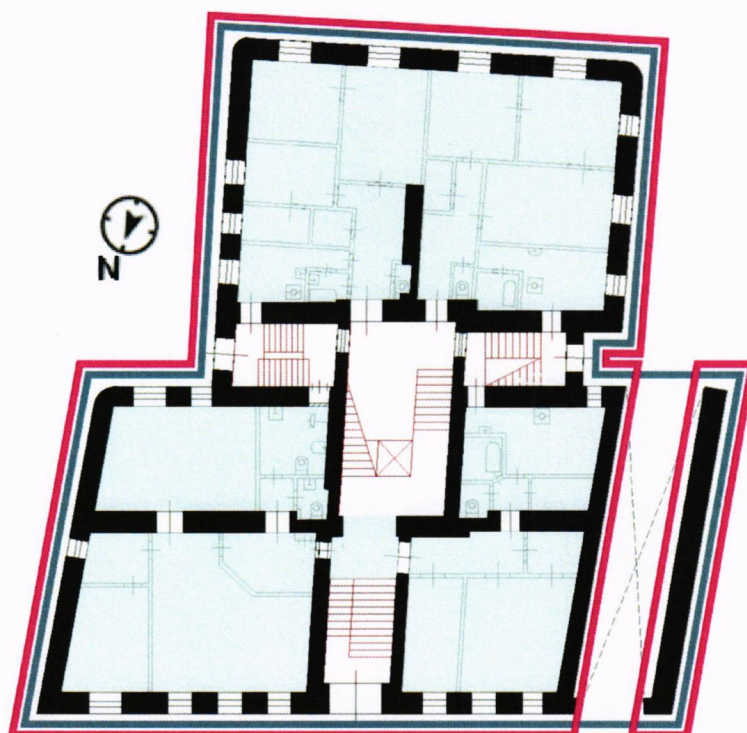
- капитальные стены начала 1820-х годов, 1907 года.

9. "Жилой дом, 1914 г., архитектор В.Морозов"  
(г. Москва, ул. Александра Солженицына, д. 14, корп. 1)

9.1. Подвал

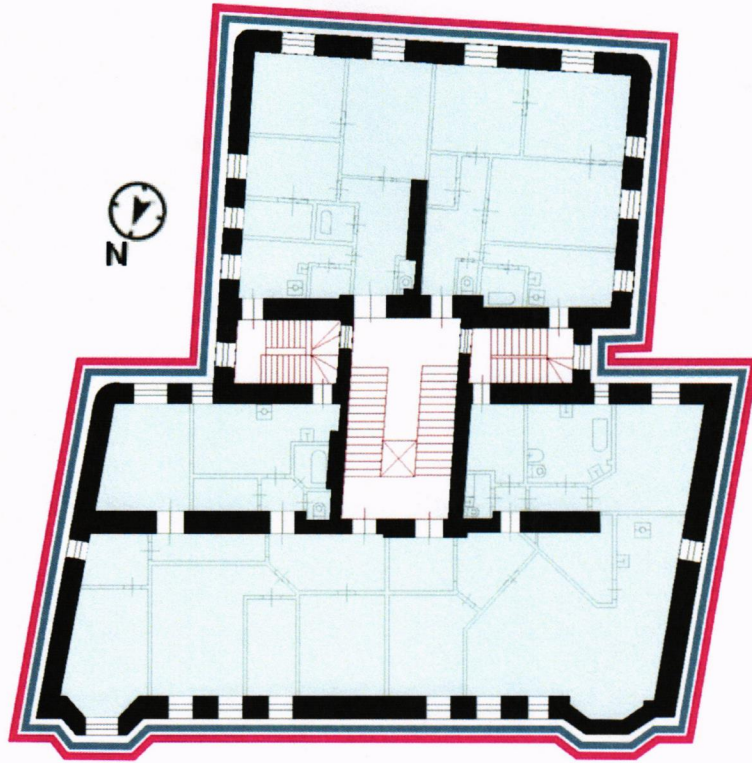


9.2. Первый этаж

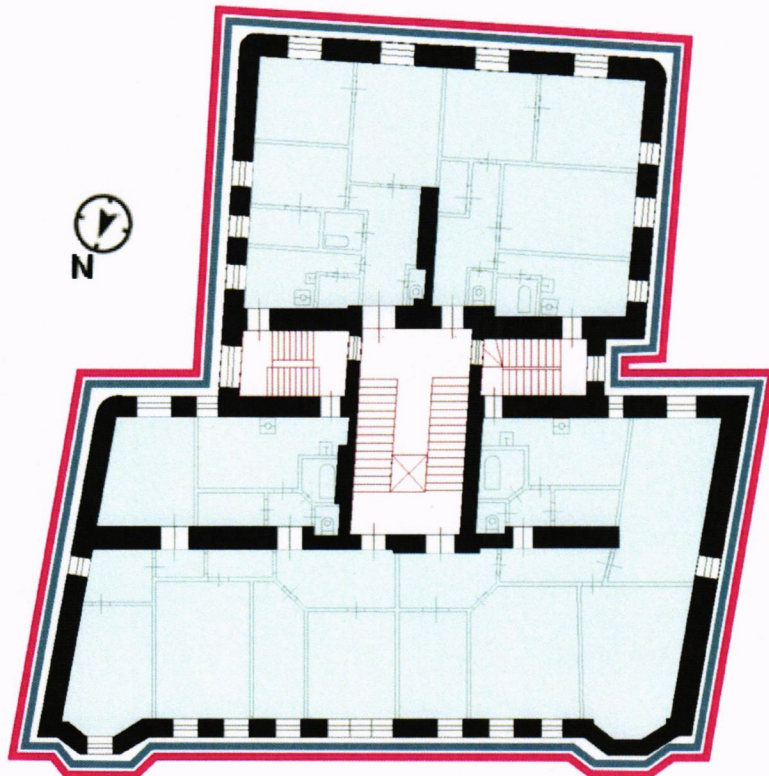




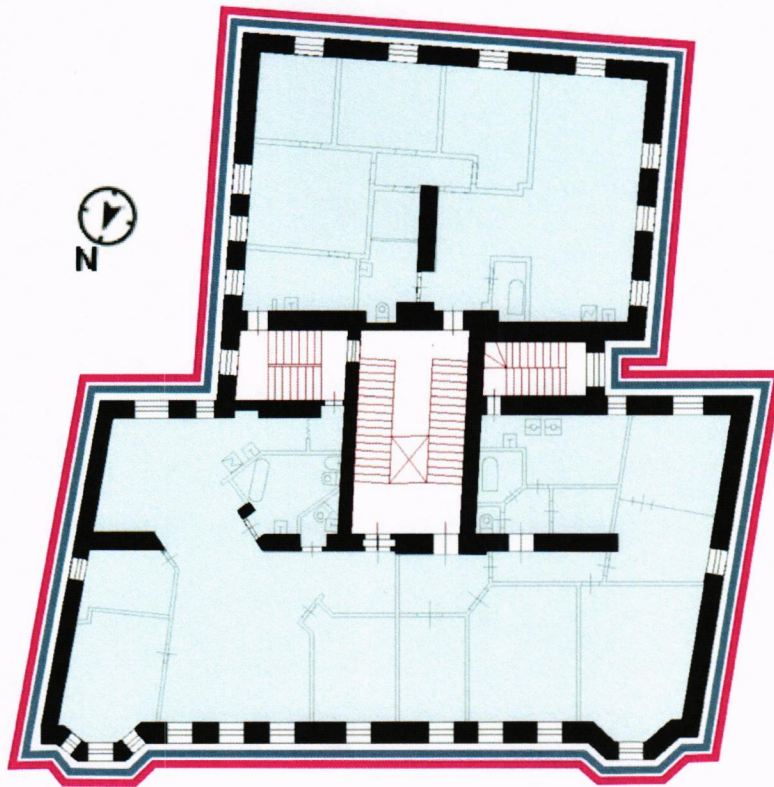
## 9.3. Второй этаж



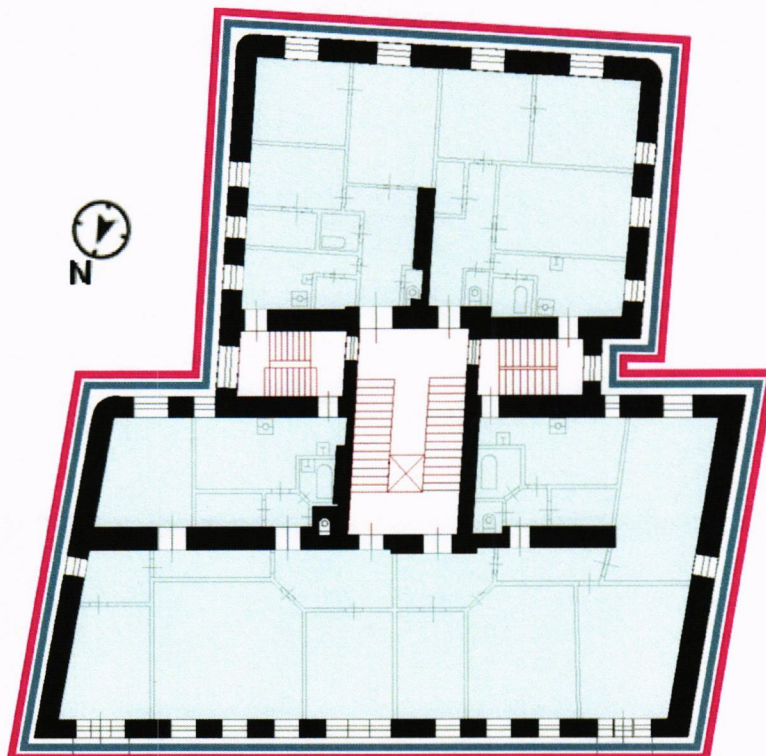
## 9.4. Третий этаж



9.5. Четвертый этаж



9.6. Пятый этаж





**Условные обозначения:**

- объемно-пространственная композиция пятиэтажного с подвалом, проездной аркой и эркерами здания 1914 года;



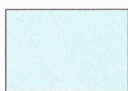
- композиционное решение и архитектурно-художественное оформление фасадов 1914 года;



- пространственно-планировочная структура интерьеров здания в пределах капитальных стен и перекрытий 1914 года;



- капитальные стены и перекрытия 1914 года;



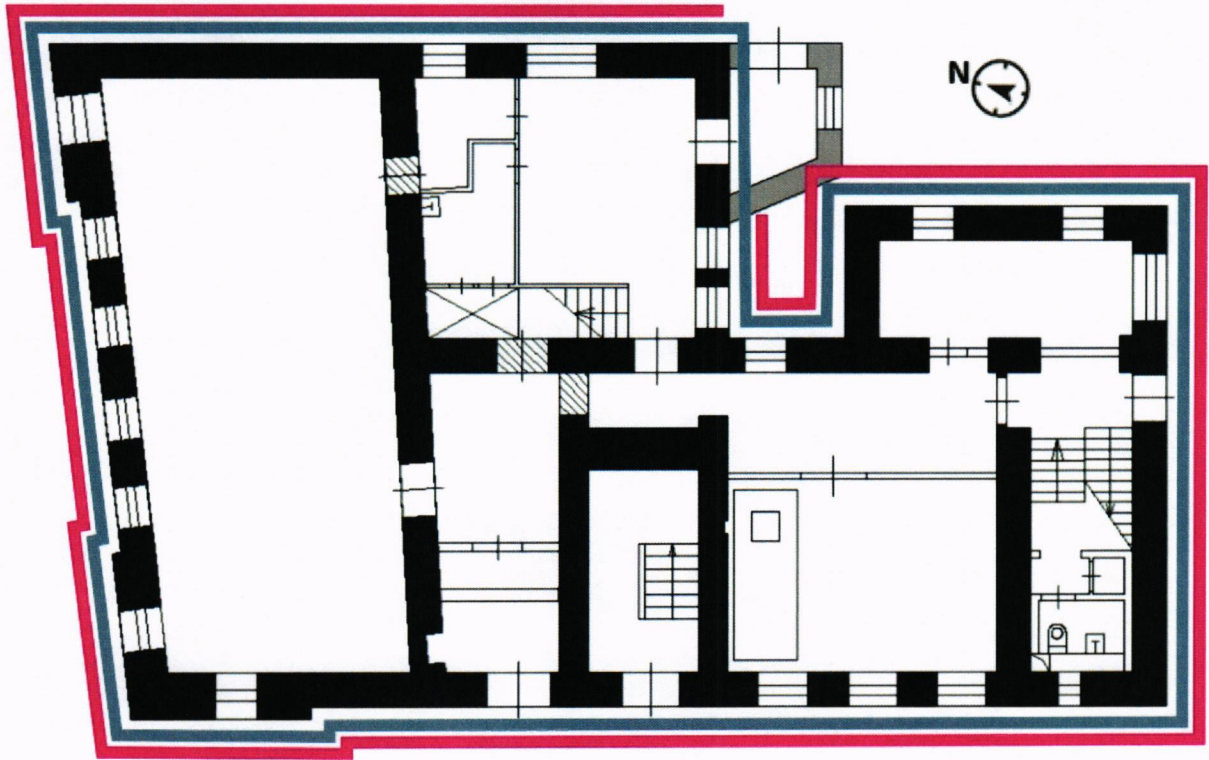
- архитектурно-художественное оформление интерьеров 1914 года;



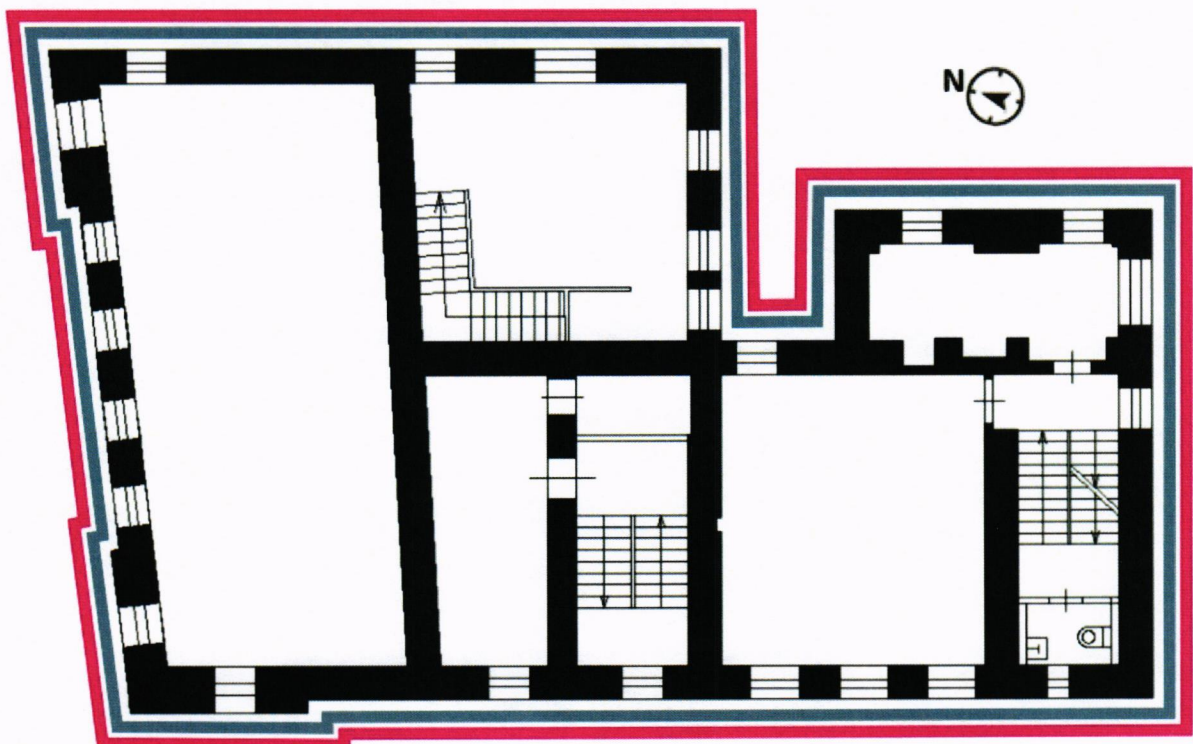
- лестницы 1914 года.

10. "Жилой дом А.О.Егоровой, 1878 г., архитектор И.В.Левицкий",  
(г. Москва, ул. Александра Солженицына, д. 16, стр. 1)

10.1. Первый этаж

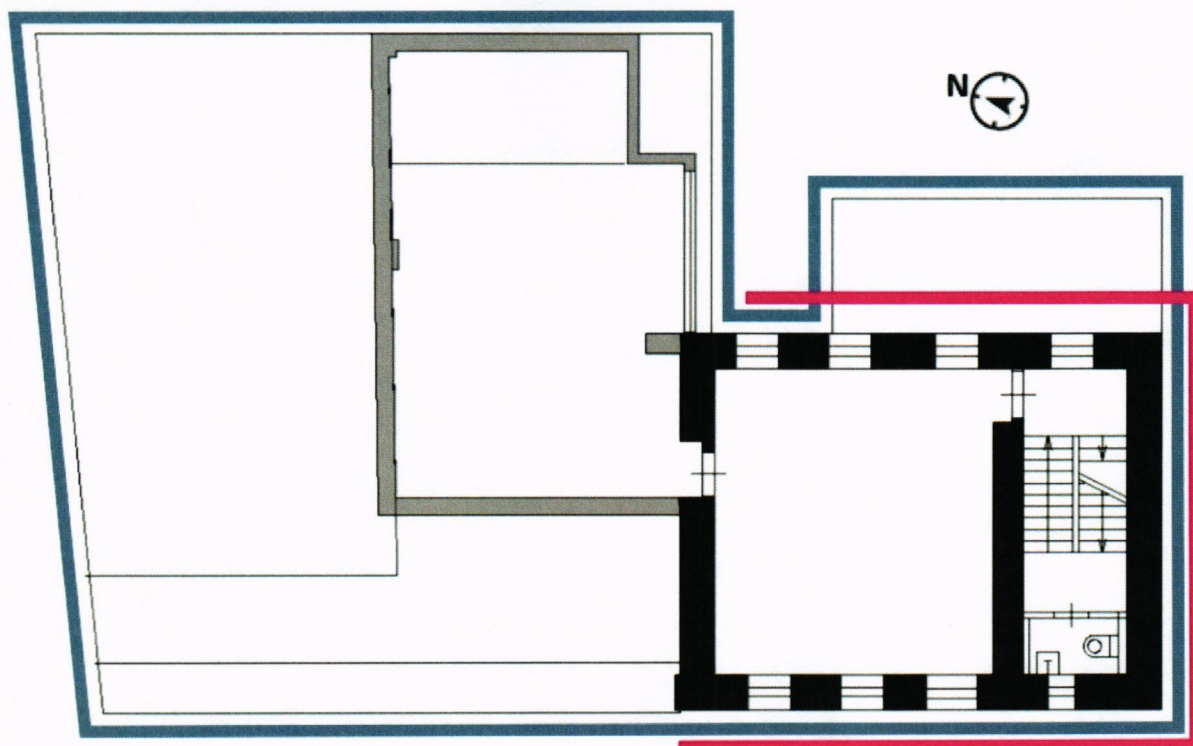


10.2. Второй этаж





## 10.3. Третий этаж



## Условные обозначения:



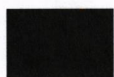
- объемно-пространственная композиция двухэтажного с ризалитами и аттиками здания 1878 года;



- композиционное решение и архитектурно-художественное оформление фасадов 1878 года;



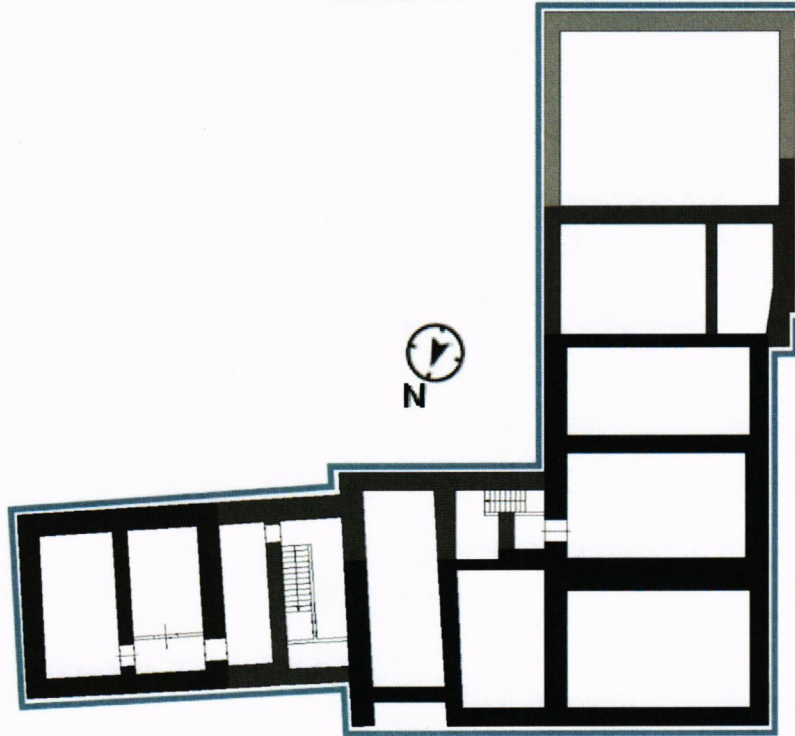
- пространственно-планировочная структура интерьеров здания в пределах капитальных стен и перекрытий 1878 года;



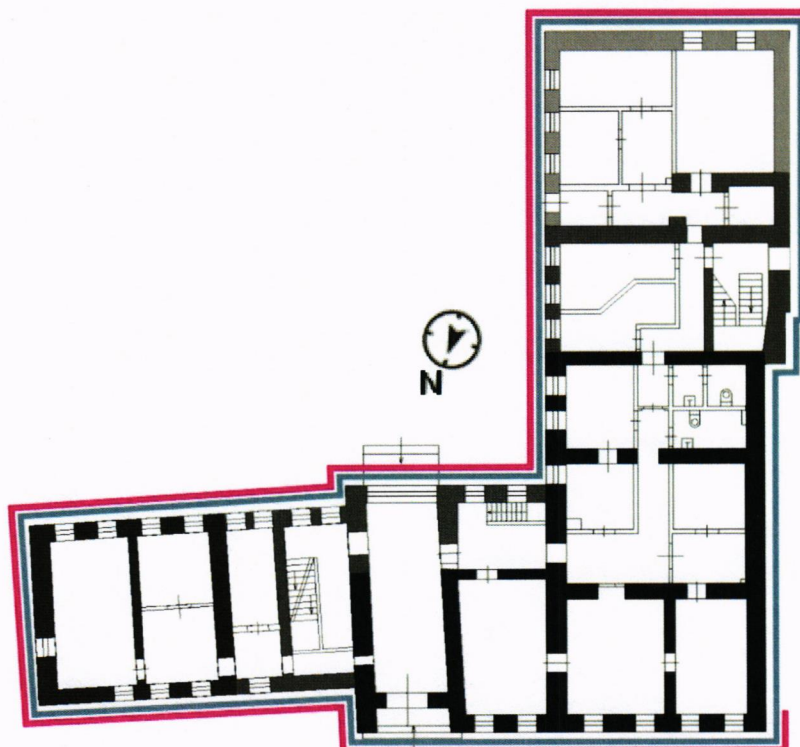
- капитальные стены и перекрытия 1878 года.

11. "Жилой дом, 1796 г., 1836 г., 1879 г., 1900 г., архитектор С.В.Соколов,  
архитекторы-реставраторы В.Я.Либсон, Г.И.Солодка" (г. Москва, ул. Александра Солженицына, д. 18).

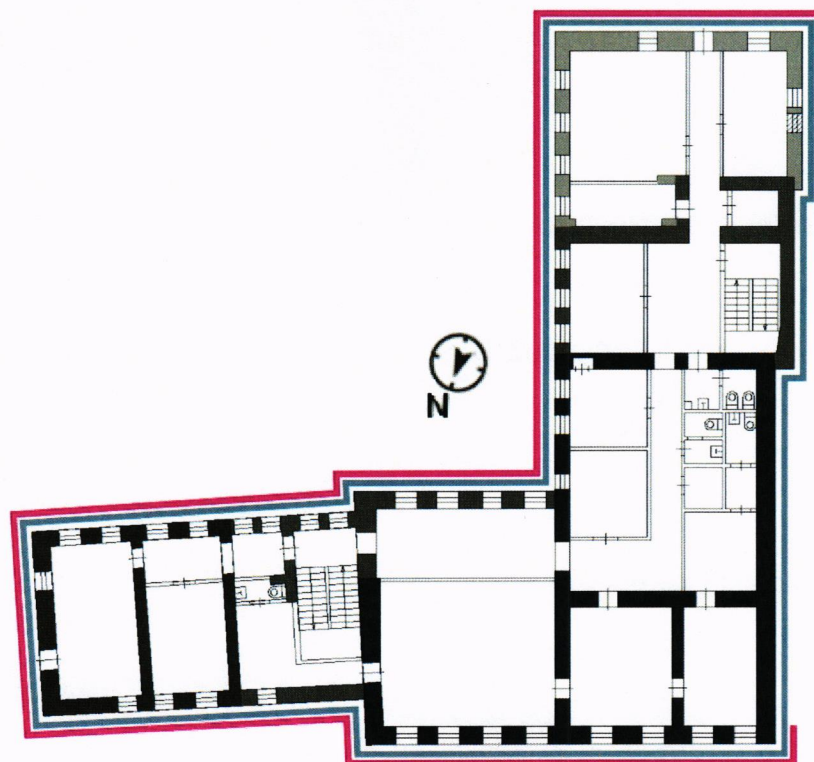
### 11.1. Подвал



### 11.2. Первый этаж



## 11.3. Второй этаж



## Условные обозначения:



- объемно-пространственная композиция двухэтажного с аттиком и подвалом здания 1796, 1836, 1879, 1900 годов;



- композиционное решение и архитектурно-художественное оформление фасадов 1796, 1836, 1879, 1900 годов;



- пространственно-планировочная структура интерьеров здания в пределах капитальных стен и перекрытий 1796, 1836, 1879, 1900 годов;



- капитальные стены 1796, 1836, 1879, 1900 годов.