

ПАМЯТНИКИ ИСТОРИИ И КУЛЬТУРЫ СССР

(недвижимые)

5301420000

СООЗНАЯ РЕСПУБЛИКА РСФСР

Центр культуры, Главное управление охраны памятников истории и культуры
административного органа союзной республики

ПАСПОРТ

I. НАИМЕНОВАНИЕ ПАМЯТНИКА

Дом Шельбиных

II. ТИПОЛОГИЧЕСКАЯ
ПРИНАДЛЕЖНОСТЬ

памятник эпосологии	памятник искусств	памятник архитектуры	памятник монумент. искусств
	5	2	

III. ДАТИРОВКА ПАМЯТНИКА (или дата исторического события, с которым связано возникнове-
ние памятника — для памятников истории)

50-60-е годы XIX в.

IV. АДРЕС (местонахождение) ПАМЯТНИКА Новгородская обл., г. Старая Русса
ЛССР, край, область, район, поселковая обл.

набережная Глебова 25.

набережная Глебова, частный двор, дача владельца

V. ХАРАКТЕР
СОВРЕМЕННОГО
ИСПОЛЬЗОВАНИЯ

по перво- нач. назна- чению	культурно- просветит.	туристско- экскурсион.	лечеб- но-оздорови- тельн.	жилая застройка	хозяйст- венное	не исполь- зуется
+	музей быт. музея		бани, санит. дачу	+	устройство торгов. промышлен. связи	

ПРИЛОЖЕНИЯ:

Фото общего вида —	3
Фото фрагментов —	1
Госпланы —	1
Обмеры: план —	2
фасад —	
разрез —	
Схематический план окрестной зоны —	

42	для памятника архитектуры	— историко-этнографический, как и когда произведено исследование в районе, место архивных материалов.
43	для памятного знака	— историко-этнографический: критич. характеристика событий и лиц, в связи с которыми объект является памятным.
	для памятника архитектуры и монументального искусства	— истор., строительный, инженерный, историко-художественный.

Точная дата строительств здания не установлена. Основываясь на косвенных литературных и архивных материалах в архитектурно-стилевых особенностях памятника, время его постройки можно датировать 50-60-ми годами XIX века. Известно, что в 60-70-х годах XIX века дом принадлежал отставному штабс-капитану Якову Яковлевичу Меньшину. В 1800 г. его вдова Мария Кузьминична сама еще жила и владела домом. В усадьбу Меньшиных входили также двухэтажный деревянный флигель и деревянные надворные строения.

Памятник связан с именем Ф.М. Достоевского, так как дочь племянницы Яковлевича — Агриппина Ивановна — послужила прототипом одного из персонажей романа "Братья Карамазовы" — Грушеньки Светловой.

б) перестройка в урочище, полностью прекращенной после войны.

Крупные перестройки памятника, по-видимому, не подвергался. Здание серьезно пострадало в годы Великой Отечественной войны (характер повреждения неизвестен; вероятно, от дома осталась лишь коробка). После войны (в 1950-1961 г.г.) памятник восстановлен и используется под жильё.

в) реставрационные работы (объект охраняется, кроме этого, местом архивных документов).

Реставрационные работы не проводились. Регулярно ведутся текущие ремонтные работы.

VII. ОПИСАНИЕ ПАМЯТНИКА

для памятников археологии	— характер культурного слоя, важнейшие находки.
для памятников истории	— характеристика памятника, наличие, точка и время установления мемориальной доски.
а) для памятников архитектуры	— основные особенности планировочной, композиционно-пространственной структуры и конструкции; характер декора фасадов и интерьеров; наличие живописи, скульптуры, прикладного искусства; строительный материал, основные габариты.
для памятных монумент, об-ва	— основные особенности композиционного и живописного решения; текст, материал, техника, размер.

дом Меньшовых расположен в живописном месте на "соборной" стороне города, на набережной р. Пореритицы (Юрусъ), лицевым фасадом к реке. Памятник представляет собой небольшое двухэтажное здание с ризалитом (поздней пристройкой) с западной стороны, фасад (за исключением лицевого) решен предельно скромно; лицевой (восточный) фасад имеет более нарядный вид. Его центральная часть в 5-ой выделена раскреповкой и простейшей рустовкой проемом нижнего этажа. Прямоугольные окна нижнего этажа декорированы группой замковых камней, верхние окна выделены прямыми профилированными сандриками; боковые окна 2-го этажа кроме того обрамлены наличником (профилированной рейкой), а в подоконной части проходит поясок. На остальных фасадах оконный декор отсутствует (исключение составляют прямые сандрики над верхними окнами северного и южного фасадов). По горизонтали фасады расчленены междуэтажными карнизами и завершены антаблементом (архитрав — только на восточном фасаде, фриз и карниз с модульонами). Здание окружает невысокий штукатурный цоколь.

Планировка простая: двумя поперечными стенами здание делится на 2 части, каждая из которых перегородками расчленена на более мелкие объемы. Вход — с западной стороны, через пристройку. В пристройке располагаются туалеты и деревянная междуэтажная лестница. Все помещения имеют плоские перекрытия.

Памятник выложен из кирпича, оштукатурен и побелен. Покрытие — четырехскатное, из шифера. Основные размеры в плане: длина (по оси север-юг) — 13,35 м, ширина без пристройки — 10,9 м, с пристройкой — 13,65 м.

б) описание памятника, в том числе его архитектурных особенностей, исторической значимости памятника.

Памятник представляет собой характерный образец скромной жилой постройки середины XIX в., решенной в стиле классицизма.

VIII. ОСНОВНАЯ БИБЛИОГРАФИЯ, АРХИВНЫЕ

ИСТОЧНИКИ, ИКОНОГРАФИЧЕСКИЙ МАТЕРИАЛ

1. "Материалы для оценки городских недвижимых имуществ Новгородской губернии. Том II. г. Старая Русса". Новгород, 1901. — ГанО, ф.98, о.3, д.1870, лл.69, 238.

2. Рейнус Л. Достоевский в Старой Руссе. Л., с.47-53.

IX. ТЕХНИЧЕСКОЕ СОСТОЯНИЕ

характеристика общего состояния:

для памятников архитектуры	архитектурное состояние памятника
для памятников архитектуры, скульптуры и истории	конструктивный, скульптурный, архитектурный, исторический, эстетический факторы памятника
для памятников архитектуры	архитектурное, скульптурное, историческое состояние
для памятников монументальной скульптуры	скульптурное, архитектурное, историческое состояние

хорошо	средне	плохо	катастрофично
	+		
	+		
	+		
	+		
	+		

X. СИСТЕМА ОХРАНЫ

а) категория охраны

общая	достояние	местная	на основе
		+	+

б) дата и № документа о введении под охрану

Иммунализация от 1986 г.
 1984 г. № 141/308 на основании Закона

Перечного учета памятников градостроительной архитектуры. Последняя корректура № 1 от 30.11.84.

в) границы охраны: зона и вид государственной охраны (привести название со ссылкой на утверждающий документ)

Охранная зона не разработана.

г) балансовая принадлежность и конкретное использование: Горислуправление.

Алино помещення.

д) дата и № охранного документа

Дата составления паспорта

Составитель: В.А. Нуриников, и/о АРМ-5

Ф. и. Ф. должность или профессия

Инициалы



1984 г.

Инициалы по охране памятников: Захарова Н.Ф.

Захарова Н.Ф.
 Инициалы









Министерство культуры СССР
Памятники истории и культуры СССР (недвижимые) 3.2. - I.34.I7.

Союзная республика РСФСР

Главное управление охраны памятников
истории и культуры (исп. органа охраны)

Адрес Новгородская обл., г. Старая Русса, наб. Глебова, 25

(СССР, край; область; район, автономная обл.; национальный округ; населенный пункт)

УЧЕТНАЯ КАРТОЧКА

Дом Меньшовых

I. Наименован. памятника

Памятник археологии	Памятник истории	Памятник архитер.	Памятник монум. во-ва
		2	

II. Типологическая принадлежность

50-60-е годы XIX в.

III. Датировка памятника

IV. Характер современного использования

по первоначальному назначению	культурно-просветительное	туристско-экскурсионное	лечебно-оздоровительн.	жилищные помещения	хозяйственное	не используется
+				+		

Прилож. по использ.

V. Характеристика технического состояния

хорошее	среднее	плохое	вспраивное
	+		
союзная	республик.	местная	не состоит
		+	+

VI. Категория охраны

Налич. утверж. охранной зоны

VII. Наличие документации

Место хранения документов

Дата составления карточки

дата		лет	
		+	
паспорт	фотография	обмеры	реставрационные материалы
+	+	+	

СЕНТЯБРЬ 1984 г.

М. П.

органы охраны			реставрацион. мастерск.		музей, архив, НИИ
союзная	республикан.	местный	республикан.	местные	+ НИИ ИСК.
	+	+			

Составил

В.А. Ядрышников, Н.С. АРМ-5

(ф. и. о., должность или профессия, подпись)

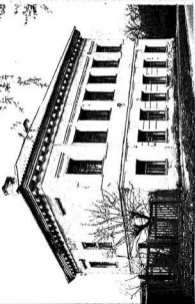
Испектор по охране памят.

Н.Ф. Захарова

(ф. и. о., подпись)

Фото или схематический план

Краткое описание



Дом Меньшовых расположен на набережной р.Порусьи.

Памятник представляет собой небольшое двухэтажное здание с пристройкой с западной стороны. Дворовый и боковые фасады решены скромно, лицевой (восточный) фасад умеренно декорирован. Центральная часть восточного фасада в 5 осей выделена раскреповкой и рустовкой стен 1-го этажа. Нижние окна декорированы группой замковых камней, верхние окна выделены сандриками, боковые окна 2-го этажа кроме того обрамлены наличниками. По горизонтали фасады расчленены междуэтажным карнизом. Фасады завершены фризом и карнизом с модульонами.

Планировка здания простая. Вход - с западной стороны. Все помещения имеют плоские перекрытия.

Памятник представляет собой характерный образец скромной жилой постройки сер. XIX в., решенной в стиле классицизма.