

5302560002

З.З.6 -1.34

индекс

МИНИСТЕРСТВО КУЛЬТУРЫ СССР

ПАМЯТНИКИ ИСТОРИИ И КУЛЬТУРЫ СССР

(недвижимые)

СОЮЗНАЯ РЕСПУБЛИКА Российская Федерация,Министерство культуры и туризма. Отдел охраны культурного наследия.

наименование республиканского органа охраны памятников

ПАСПОРТ

I. НАИМЕНОВАНИЕ ПАМЯТНИКА Фабрика писчебумажная. Склад, шифовальная

II. ТИПОЛОГИЧЕСКАЯ ПРИНАДЛЕЖНОСТЬ

МАСТЕРСКАЯ.			
памятник археологии	памятник истории	памятник архитектуры	памятник монумент. иск-ва
		+	

III. ДАТИРОВКА ПАМЯТНИКА (или дата исторического события, с которым связано возникновение памятника — для памятников истории)

1908г.; 1930-е гг.

IV. АДРЕС (местонахождение) ПАМЯТНИКА

Новгородская обл., г. Окуловка,

АССР, край, область, район, автономная обл.,

-б. дер. Парахино.

национальный округ, населенный пункт, пути подъезда

V. ХАРАКТЕР
СОВРЕМЕННОГО
ИСПОЛЬЗОВАНИЯ

по первонач. назначению	культурно-просветит. музей бнбл. клуб	туристско-экскурсион.	лечебно-оздоровит. больн. санат. д/отд.	жилые помещения	хозяйственное учреждение торгов. промышл. склад	не используется
+						

ПРИЛОЖЕНИЯ:

Фото общего вида — 2

Фото фрагментов — 3

Генплан —

Обмеры: план — I

фасад —

разрез —

Схематический план

охранной зоны —

Вкладыш — 4

VI. ИСТОРИЧЕСКИЕ СВЕДЕНИЯ

для памятников археологии

— история возникновения, кем и когда производились разведки и раскопки, место хранения коллекций.

для памятников истории

— история возникновения: краткая характеристика событий и лиц, в связи с которыми объект приобрел значение памятника.

а)

для памятников архитектуры и

— автор, строитель, заказчик, история создания.

На ~~схематическом~~ ~~плане~~ ~~генплане~~ Верхней (Парахинской) фабрики 1902г., никаких построек на данном месте не показано. (I, № 20). "Как свидетельствуют источники, большинство старых зданий фабрики сооружены в 1908г.: "В 1907г. произошел пожар, совершенно уничтоживший верхнюю фабрику, кроме мастерских и строительного отдела. В 1908г. , за одно лето, были выстроены новые бетонные корпуса. Зимой поставлены те же машины, и весной 1909г. фабрика вновь пущена" (Б, л. 2, 3). Здесь речь идет о "бетонных корпусах", т.е. главном здании комплекса, однако , судя по всему, и другие каменные постройки завода сооружены в это время (плюс - минус несколько лет); во всяком случае, иные датировки строительных работ в источниках отсутствуют.

Рассматриваемое здание решено в "жур-кирпичном" стиле, как и другие старые строения фабрики за исключением главного корпуса, следовательно, все они возведены одновременно, по проекту одного архитектора, имя которого, к сожалению, не установлено.

Судя по скромному решению фасадов, характеру архитектуры (небольшие высоко размещенные окна) и расположению постройки, она первоначально

См. прод. У1а..

б) перестройки и утраты, изменившие первоначальный облик памятника.
Постановлением ВСНХ и от 21. II. 1918г. Окуловские писчебумажные фабрики национализированы (2). В 1920-1930-е гг. проводится реконструкция и перестройка фабричного комплекса, сооружаются новые (см. прод. У1б..)

в) реставрационные работы (общая характеристика, время, автор, место хранения документации).
Не проводились.

VII. ОПИСАНИЕ ПАМЯТНИКА

а) для памятников археологии	— характер культурного слоя, важнейшие находки.
для памятников истории	— характеристика памятника, наличие, текст и время установления мемориальной доски.
для памятников архитектуры	— основные особенности планировочной, композиционно-пространственной структуры и конструкций; характер декора фасадов и интерьеров: наличие живописи, скульптуры, прикладного искусства; строительный материал, основные габариты.
для памятников монумент. иск-ва	— основные особенности композиционного и колористического решения: тексты, материал, техника, размер.

Памятник расположен в центральной части территории заводского комплекса, к югу от главного корпуса и к востоку от механической мастерской.

Он представляет собой большое каменное I-этажное Г-образное в плане здание, состоящее из трех одновременных разновысотных объемов.

Первоначальный объем (южное крыло, склад) — это прямоугольная в плане, вытянутая по оси с-ю, пониженная постройка с пологой двускатной кровлей размером 65,8х14,8м. Фасады решены в "кирпичном" стиле, предельно скромно. Они обработаны метрическим рядом лопаток, стянутых сверху двухступчатой прямой перемычкой и завершены простейшим карнизом.

В каждом членении размещено по одному оконному или дверному проему (некоторые — заложены). Первоначальные окна (в южной трети здания) размещались в верхней части фасадов, были невелики по высоте, имели лучковую перемычку. В северной части склада проемы перебиты и расширены.

о) общая оценка общественной, научно-исторической и художественной значимости памятника. / См. прод. УП... "

Памятник представляет собой характерный образец складского и производственного здания нач. XXв. и 1930-40-х гг., решенного в "кирпичном" стиле.

VIII. ОСНОВНАЯ БИБЛИОГРАФИЯ, АРХИВНЫЕ

ИСТОЧНИКИ, ИКОНОГРАФИЧЕСКИЙ МАТЕРИАЛ

1. Материалы для оценки фабрик и заводов Новгородской губернии.

Крестецкий уезд. Новгород, 1902.

2. Губернская газета "Звезда", 18.01.1919г.

3. Васильев Ф.С. Так было, так стало // районная газета "Заря коммунизма", 26.03.1967г.

См. прод. УИ.....

IX. ТЕХНИЧЕСКОЕ СОСТОЯНИЕ

характеристика общего состояния:

		хорошее	среднее	плохое	аварийное
для памятников археологии	культурного слоя важнейших находок				
для памятников архитектуры и истории	конструкций		+	+	
	стен		+	+	
	покрытий		+	+	
	потолков		+	+	
	пола		+	+	
	декора фасадов интерьеров		+	+	
в интерьере:	живописи скульптуры прикл. иск-ва				
для памятников монументального искусства	цоколя постаumenta скульптуры грунта красочного слоя				

X. СИСТЕМА ОХРАНЫ

союзная	республ.	местная	не состоит +
---------	----------	---------	-----------------

а) категория охраны

Комплекс комбината числится на

б) дата и № документа о принятии под охрану учете как памятник истории (см. список первичного учета памятников истории и культуры)

в) границы охранной зоны и зоны регулирования застройки (краткое описание со ссылкой на утверждающий документ).

Не разработаны.

г) балансовая принадлежность и конкретное использование Окуловский целлюлозно-бумажный комбинат. Магазин, склад, шлифовальная мастерская.

д) дата и № охранного документа

Дата составления паспорта

Составитель В. А. Ильиников, искусствовед
Ф., и., о., должность или профессия

март

1989

Ильиников
подпись

Инспектор по охране памятников

подпись

М. П.

Фабрика писчебумажная.

3.3.6. - I.34.

Склад.

Лист I.

Адрес: Новгородская обл., г. Окуловка,
б. дер. Парахино.

Продолжение У1а....

чально служила складским помещением.

Восточного крыла и угловой части прежде не существовало. На одной из дореволюционных фотографий (1910-е гг.) виден северный торцовый фасад здания. Он представлял собой гладкую стену без проемов, расчлененную четырьмя лопатками и увенчанную кирпичным фронтоном; к северо-восточному углу примыкала пониженная, видимо, деревянная пристройка (7).

Продолжение У1б...

объемы (7, 10, л. 4). На генплане 1941г. (6, № 7344) склад изображен как прямоугольная, вытянутая по оси с-ю постройка, северный торец которой расположен на одной линии с торцом соседней механической мастерской. Это свидетельствует о том, что к этому времени возведен угловой, несколько повышенный, объем (ныне магазин) размером 8,7х15м или 8,7х22,8м. Эти работы следует датировать, скорее всего, кон. 1930-х гг. Этот объем сооружен из нового кирпича, но выдержан в традиционных формах "кирпичного" стиля, несколько отличается от фасадов старой постройки, но близок к решению южной части механической мастерской и других зданий.

На другом чертеже, датированном II. 1952г. (6, № 13661), восточное крыло с небольшой дворовой пристройкой уже показано в современных

См. прод. лист 2.

Фабрика писчебумажная.

Склад.

Лист 2.

Адрес: Новгородская обл., г. Окуловка,
б. дер. Парахино.

Продолжение У1б...

размерах и названо "здание новой шлифовальной мастерской". Следовательно, его можно датировать кон. 1940-нач. 1950-х гг. Этот объем также выдержан в архаичных формах "кирпичного" стиля, хотя налицо и современные конструкции (ж/б перемычки оконных проемов).

В 1952г. запроектирована восточная пристройка к шлифовальной мастерской размером 17,45х12,4м, но проект не был реализован. В недавнее время возведены три пониженные дворовые пристройки из силикатного кирпича. Магазин в угловом объеме оборудован, вероятно, в 1980-х гг.

Продолжение У1а...

с прямой перемычкой. Над кровлей возвышаются 2 массивных брандмауэра отвечающие внутренним стенам.

Угловой объем 1930-х гг. ориентирован по оси В-3, несколько выше южного крыла, имеет размеры 22,7х8,7-12,7м. Фасады в соответствии с внутренними стенами расчленены лопатками. Все проемы-большие, высокие, без наличников, с лучковой перемычкой (кроме позднего входа с западной стороны) и мелкой расстекловкой. Фасады завершены характерным для "кирпичного" стиля карнизом небольшого выноса (полочки, поребрик, зубчики). Над кровлей возвышается брандмауэр, западный

Фабрика писчебумажная.

3.3.6. - I.34.

Склад.

Лист 3.

Адрес: Новгородская обл., г. Окуловка,
б. дер. Парахино.

Продолжение УПа...

Фронтон зашит досками.

Самый поздний восточный объем значительно выше остальных, имеет 2-скатное покрытие и фронтоны на торцах (кирпичный с западной стороны, дощатый - с восточной), размеры его - 23,9х12,7м. Углы постройки закреплены лопатками. Все фасады (кроме западного) прорезаны большими прямоугольными окнами с мелкой расстекловкой, вход - в западной части лицевого (северного) фасада. Все фасады завершены карнизом, аналогичным карнизу углового объема. Внутри шлифовальная мастерская представляет одно большое изолированное помещение с ж/б перекрытием.

Угловой объем состоит из двух изолированных частей, восточное помещение сообщается с дворовыми пристройками.

Окное крыло разделено на 3 больших, почти равных по размерам помещения с отдельными входами с западной стороны. Окный компартимент представляет единое помещение с деревянным перекрытием, средний и северный имеют дощатые междуэтажные перекрытия, поддерживаемые несколькими парами деревянных стоек-столбов.

Все части здания не оштукатурены и не побелены.

Кровля всех объемов - из шифера.

Общая длина постройки по зап. фасаду - 74,8м, по северному фасаду - 46,6м.

См. прод. лист 4.

Фабрика писчебумажная.

3.3.6.

-1.34.

Склад.

Адрес: Новгородская обл., г. Окуловка.

Лист 4.

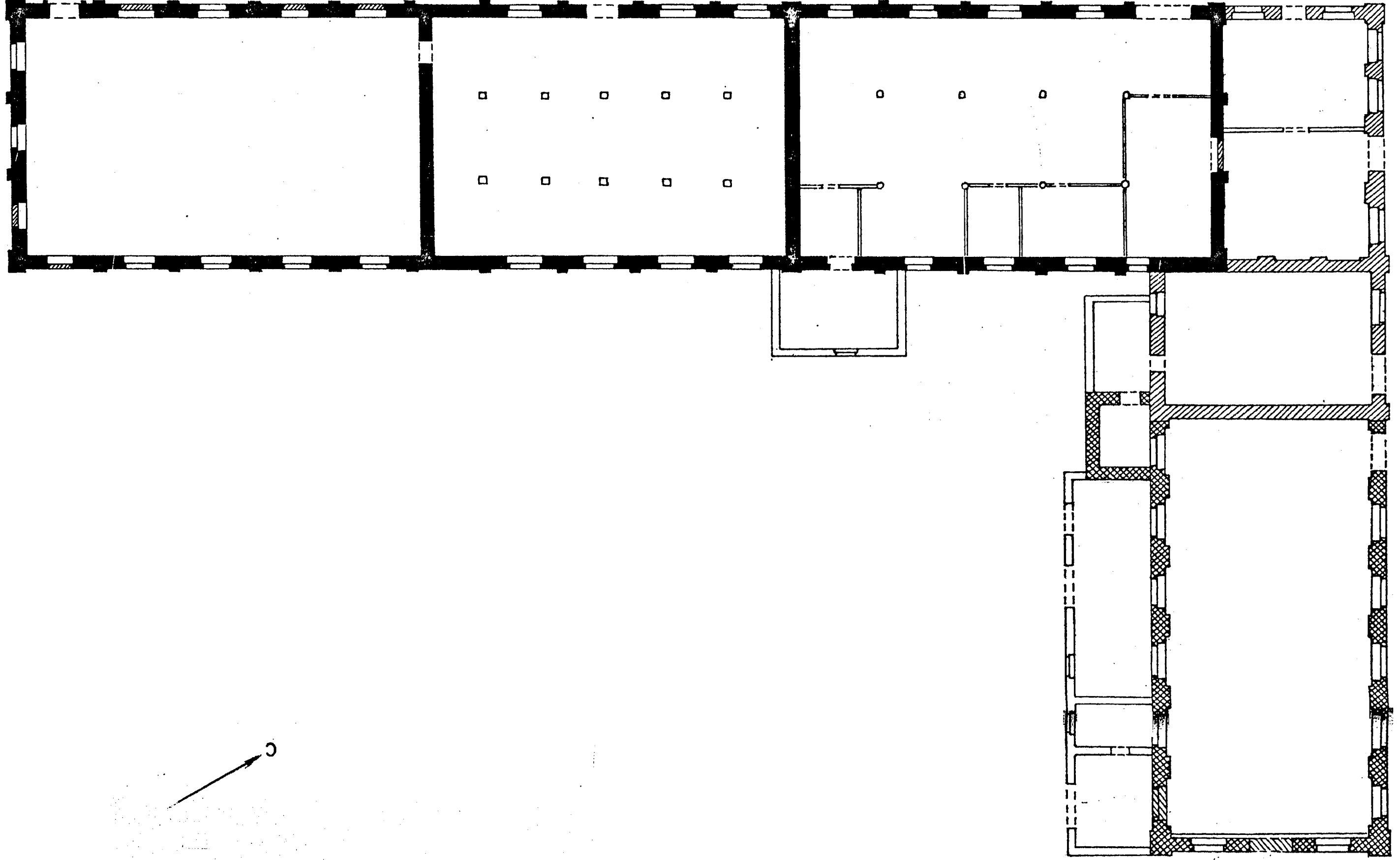
б. дер. Парахино.

Продолжение III...

4. Дореволюционные открытки и фотографии.
5. Анкеты обследования районированной промышленности северо-западной области. 1927г. - ГАНО, Р-Х 493, о. I, д. 794.
6. Чертежи Архива Окуловского ЦБК.
7. Материалы музея Окуловского ЦБК.

КОБАЕВА Н.Н.
1994 г.

0 10 М



- 1950-1980 г.г. [White box]
- DK.1952 г. [Cross-hatched box]
- 1930-51E г.г. [Diagonal hatched box]
- 1908 г. [Solid black box]

НОРТОПДАСКАЯ ОБЛАСТЬ
г. ДКНОВКА
ЛЕВАНОВОЗНО-БЫМАЖКЫЙ КОМБИНАТ
СКЛАД И ШИИФОВАТЕЛЬНАЯ МАСТЕРСКАЯ
1908 г., 1920-1930 г.г., 1952 г., 1950-1980 г.г.
ПЛАН













Министерство культуры СССР памятники истории и культуры СССР (недвижимые) 3.3.6 - I.34

(индекс)

Союзная республика Российская Мин. культуры, Отдел охраны культурного наследия
 федерация. (наименование республиканск. органа охраны)

Адрес Новгородская обл., г. Окуловка, б. пер. Парахино.
 (АССР, край, область, район, автономная обл.; национальный округ; населенный)

УЧЕТНАЯ КАРТОЧКА

Писчебумажная фабрика. Склад.

I. Наименован. памятника	Памятник археологии	Памятник истории	Памятник архитек.	Памятник монум. ис-ия			
II. Типологическая принадлежность							
III. Датировка памятника	<u>1908 г., 1930-е гг., около 1952 г.</u>						
IV. Характер современного использования	по первоначальному назначению	культурно-просветительное	туристско-экскурсионное	лечебно-оздоровительн.	жилые помещения	хозяйственное	не используется
	+					+	

Предлож по исполъз.

V. Характеристика технического состояния	хорошее	среднее	плохое	аварийное
		+	+	
VI. Категория охраны	союзная	республ.	местная	не состоит
				+

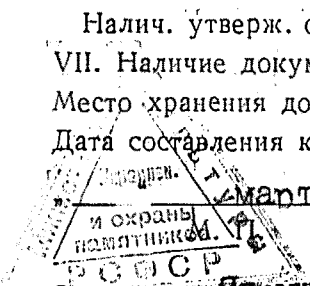
Налич. утверж. охранной зоны

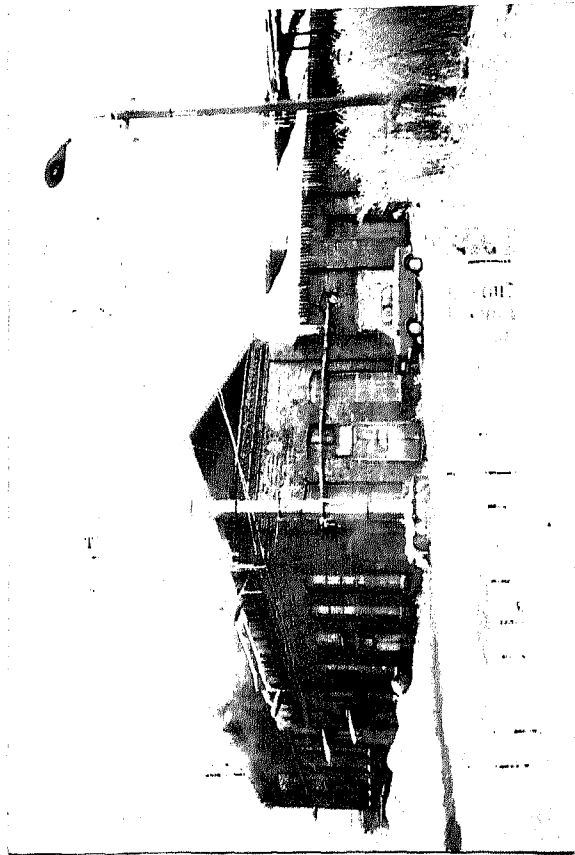
VII. Наличие документации	дата		нет	
Место хранения документов	паспорт	фотографии	обмеры	реставрационные материалы
Дата составления карточки	+	+	+	

органы охраны			реставрацион. мастерск.		музей, архив, НИИ
союзный	республикан.	местный	республикан.	местные	
		+		+	РНИИ искусств

Составил Ядрышников В.А., искусствовед Инспектор по охране памят. _____
 (ф., и., о, должность или профессия, подпись) (ф., и., о, подпись)

Ядрышников В.А.





Здание расположено в средней части комплекса, к югу от гл. корпуса и к востоку от механ. мастерской.

Это-длинная кирпичная, I-этажная, Г-образная в плане постройка, состоит из 3 равновременных частей.

Первонач. ≠ южный объем-пониженный, решен в "кирпичном" стиле, весьма скромно. Фасады расчленены лопатками, между которыми размещено по одному небольшому окну с лучковой перемычкой. Фасады завершены карнизом. (полочки, перебрик, зубчики). Внутри постройка разделена на 3 почти равных помещения. Фасады углового объема 1930-х гг. решены похоже, но лопаток здесь меньше, окна больше по размерам, поставлены чаще.

Вост. объем, построенный в нач. 1950-х гг., -самый высокий. Фасады выдержаны в тех же формах, но окна здесь еще крупнее с прямой перемычкой.

Характерный образец нежилого здания нач.-сер. XX в., решенного в "кирпичном" стиле.