

5800000478
3.2. I.39.8.
индекс

МИНИСТЕРСТВО КУЛЬТУРЫ СССР
ПАМЯТНИКИ ИСТОРИИ И КУЛЬТУРЫ СССР
(НЕДВИЖИМЫЕ)

СОЮЗНАЯ РЕСПУБЛИКА РСФСР

Главное управление по охране и использованию памятников истории и культуры
(наименование республиканского органа охраны памятников)

П А С П О Р Т

I. НАИМЕНОВАНИЕ ПАМЯТНИКА Усадьба П.А. Атриганьева. Контора винокуренного завода

II. ТИПОЛОГИЧЕСКАЯ ПРИНАДЛЕЖНОСТЬ

памятник археологии	памятник истории	памятник архитектуры	памятник монумент искусства
		2	

III. ДАТИРОВКА ПАМЯТНИКА (или дата исторического события, с которым связано возникновение памятника—для памятников истории)
кон. XIX — нач. XX в.

IV. АДРЕС (местонахождение) ПАМЯТНИКА Рензенская обл., Земетчинский р-н, село Оторма. Проезд автобусом Земетчино — Оторма (14 км)
(АССР, край, область, район, автономная обл., национальный округ; населенный пункт; пути подъезда)

V. ХАРАКТЕР СОВРЕМЕННОГО ИСПОЛЬЗОВАНИЯ

по первонач. назначению	культурно-просветит.	туристско-экскурсион.	лечебно-оздоровительн.	жилые помещения	хозяйственное	не используется
	музей библ. клуб школа		больн. санат. д. отд.		учреждение торгов. промышл. склад	

школа

ПРИЛОЖЕНИЯ:

- Фото общего вида— **1**
- Фото фрагментов— **7**
- Генплан— **2**
- Обмеры: план—
- фасад—
- разрез—
- Схематический план охранной зоны—
- План фотофиксации 1**

*VIS кона
ирид объектив*
VII a
X 1

VI. ИСТОРИЧЕСКИЕ СВЕДЕНИЯ

- а) для памятников археологии — история возникновения, кем и когда производились разведки и раскопки, место хранения коллекций.
- для памятников истории — история возникновения: краткая характеристика событий и лиц, в связи с которыми объект приобрел значение памятника.
- для памятников архитектуры и монументального искусства — автор, строитель, заказчик, история создания

Здание конторы винокуренного завода построено неизвестными строителями по заказу владельца завода П.А.Атрыганьева. Помещения самого винокуренного завода не сохранились; они разрушены в 70-е годы 20 в.

Датировка построения осуществлена на основании стилистических признаков, на основании общей датировки усадьбы.

- б) перестройки и утраты, изменившие первоначальный облик памятника

Во время пристройки к торцовой стене старого здания конторы нового помещения были заложены оконные проемы этой стены, некоторые из них превращены в дверные проходы, соединившие две половины здания. Заложены дверной проем находившийся по центру южного фасада от старого здания и находящийся над ним балконный дверной пролет: сейчас оба они превращены в окна. Время пристройки нового здания — нач. 20 в.

- в) реставрационные работы (общая характеристика, время, автор, место хранения документации)

Не производилось.

УСТАНОВЛЕНО НА ОСНОВАНИИ СТИЛИСТИЧЕСКИХ ПРИЗНАКОВ.

VII. ОПИСАНИЕ ПАМЯТНИКА

для памятников археологии	— характеристика культурного слоя, важнейшие находки.
для памятников истории	— характеристика памятника, наличие, текст и время установления мемориальной доски.
а) для памятников архитектуры	— основные особенности планировочной, композиционно-пространственной структуры и конструкций; характер декора фасадов и интерьеров; наличие живописи, скульптуры, прикладного искусства; строительный материал, основные габариты.
для памятников монумент. иск-ва	— основные особенности композиционного и колористического решения; тексты, материал, техника, размер.

Контора винокуренного завода - двухэтажное, кирпичное строение. Здание состоит из двух разновременных, примыкающих друг к другу построек, имеющих общую торцовую стену. Обе постройки прямоугольны в плане. Старая часть здания имела вход со стороны южного продольного фасада. Вход помещался по середине и обрамлялся окнами по три с каждой стороны. Во внутренней планировке первого этажа старого здания следующие помещения: прихожая, три большие комнаты, две маленькие, одна из которых являлась лестничной клеткой. Планировка второго этажа полностью соответствует планировке первого вплоть до того что на месте входной двери первого этажа имелась так же дверь, но ведущая балкон. Старая контора не имела никаких архитектурных членений и декора. В интерьере сохранились лепные плафоны и старые печи.

Новая контора винокуренного завода, пристроенная к старой, так же имеет прямоугольный план. Главный вход размещается с северного фасада и ведется тамбуром со ступенчатым фронтоном и пандусом. Возможно, что в момент строительства нового здания были осуществлены переделки в старой постройке: заложен вход с южной фасада, превращенный в окно, переделана в окно балконная дверь. В связи со строительством новой половины, примкнувшей к торцовой стене, окна этой стены так же были заложены, а две из них на первом и втором этажах превращены в дверные проемы, служившие переходами между старой и новой частями здания. Внутренняя планировка пристроенного здания общая на первом и втором этажах: лестничная клетка, длинные коридоры и небольшие комнаты вдоль северной продольного фасада и по два больших помещения вдоль южного продольного фасада (см. вкладки).

б) общая оценка общественной, научно-исторической и художественной значимости памятника.

Контора винокуренного завода не принадлежит ансамблю усадьбы, тем не менее она является ее важной частью, так как усадьба существует благодаря винокуренному заводу. Пример промышленной усадьбы вт. пол. XIX века, и пример промышленной архитектуры. Отсутствие какого-либо стиля в архитектуре конторы, характерная черта промышленного строительства рубежа веков.

VIII ОСНОВНАЯ БИБЛИОГРАФИЯ, АРХИВНЫЕ ИСТОЧНИКИ, ИКОНОГРАФИЧЕСКИЙ МАТЕРИАЛ.

Не имеется.

IX. ТЕХНИЧЕСКОЕ СОСТОЯНИЕ

характеристика общего состояния: культурного слоя
для памятников археологии важнейших находок

для памятников архитектуры и истории конструкций
стен
покрытий
потолков
пола
декора фасадов
интерьеров

в интерьере: живописи
скульптуры
прикл. иск-ва

для памятников монументального искусства цоколя
постаменты
скульптуры
грунта
красочного слоя

хорошее	среднее	плохое	аварийное
+ + + +			

X. СИСТЕМА ОХРАНЫ

а) категория охраны

_____ союзная | _____ республ. | _____ местная | _____ не состоит

б) дата и № документа о принятии под охрану

в) границы охранной зоны и зоны регулирования застройки (краткое описание со ссылкой на утверждающий документ)

Границы охранной зоны не установлены



D000036384

г) балансовая принадлежность и конкретное использование НАХОДИТСЯ НА ТЕРРИТОРИИ совхоза "Огорма". ИСПОЛЬЗУЕТСЯ КАК ЗАДАНИЕ СР ШКОЛЫ.

д) дата и № охранного документа

Дата составления паспорта

Составитель Аршиковская А.А. искусствовед
(Ф., и., о., должность или профессия)

(подпись)

10 1986 г.



Инспектор по охране памятников

(подпись)

РСФСР, Пензенская обл., Земетчинский р-он, с.Оторма,
усадьба П.А.Атрыганьева, контора винокуренного завода, к. XIX - н. XX вв.

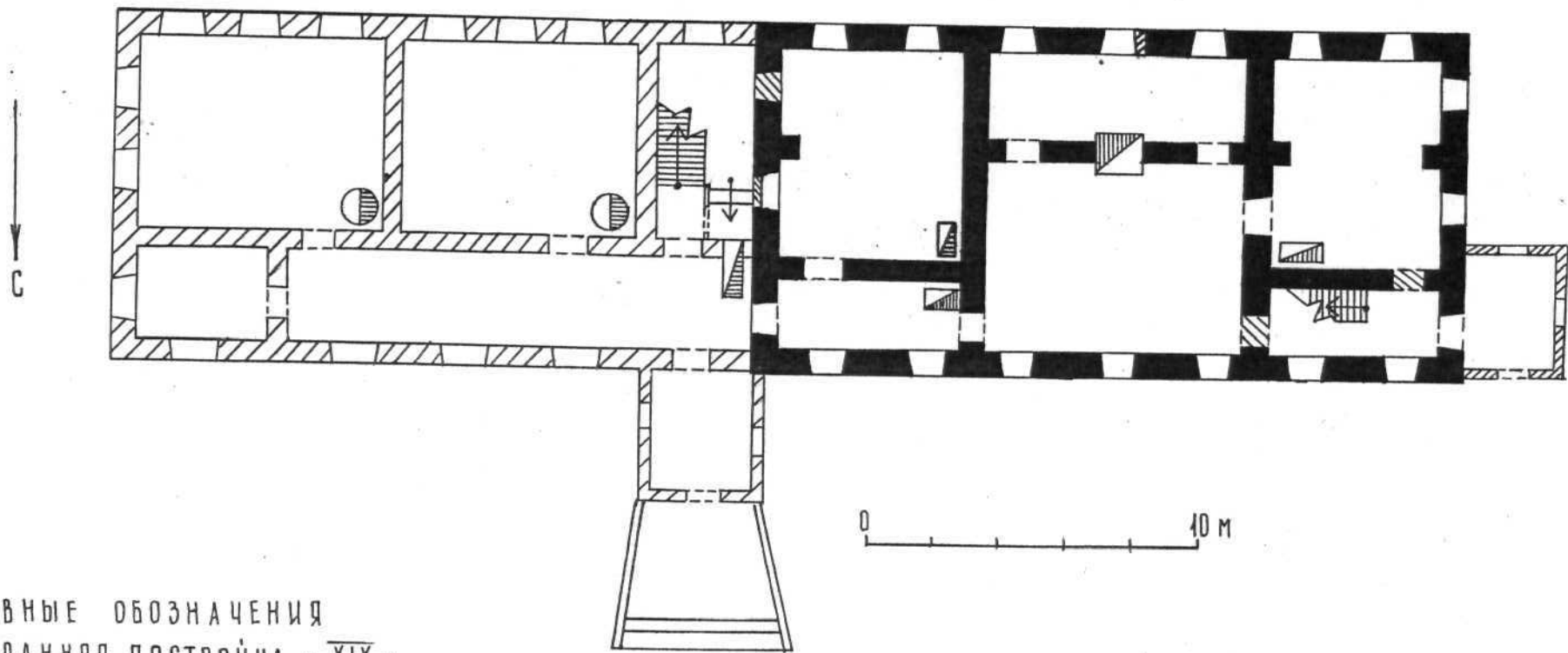
ВКЛАДЫШ № I

Новое пристроенное здание, как и старое, не имеет архитектурных членений и декора.

Контора винокуренного завода располагается в двух километрах от центральной усадьбы на реке Оторма. Однако здание конторы принадлежит общему ансамблю, так как помещается на одной оси с главными постройками усадьбы домом помещика и церковью.

Материал - кирпич. Габариты здания 4I x I3 м.

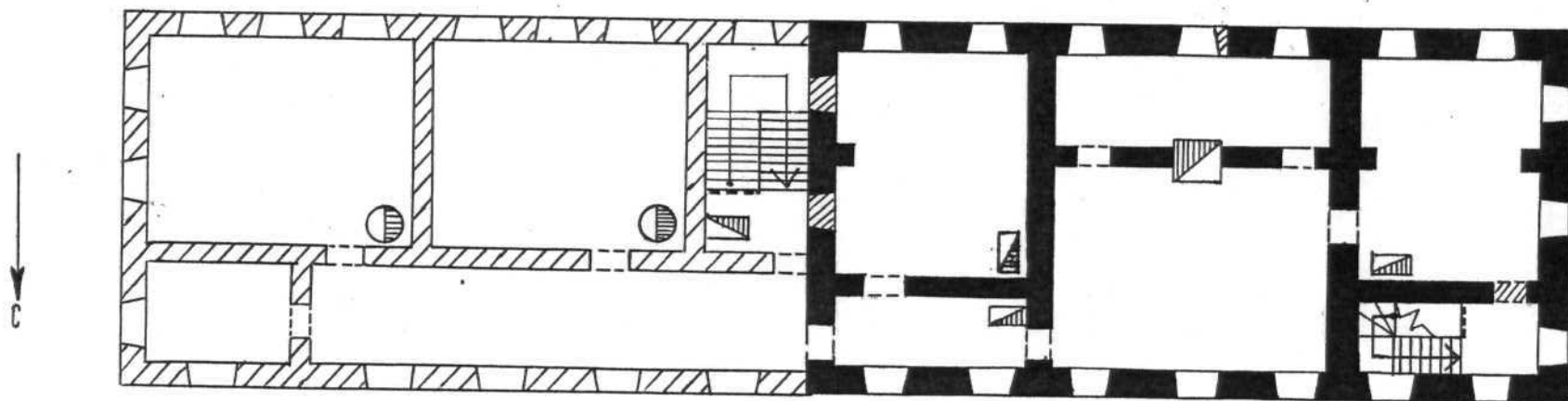
СЕЛО ОТОРМА
ПЕНЗЕНСКАЯ ОБЛАСТЬ ЗЕМЕТЧИНСКИЙ РАЙОН
КОНТОРА ВИНОКУРЕННОГО ЗАВОДА
I ЭТАЖ к. XIX - н. XX в.



УСЛОВНЫЕ ОБОЗНАЧЕНИЯ
■ - ранняя постройка н. XIX в.
▨ - поздняя постройка н. XX в.

чертил Арциховская-Кузнецова Н. А. 1982 г.

СЕЛО ОТОРМА
ПЕНЗЕНСКАЯ ОБЛАСТЬ ЗЕМЕТЧИНСКИЙ РАЙОН
КОНТОРА ВИНОКУРЕННОГО ЗАВОДА. н. XIX - н. XX в.
II ЭТАЖ



0 10 м

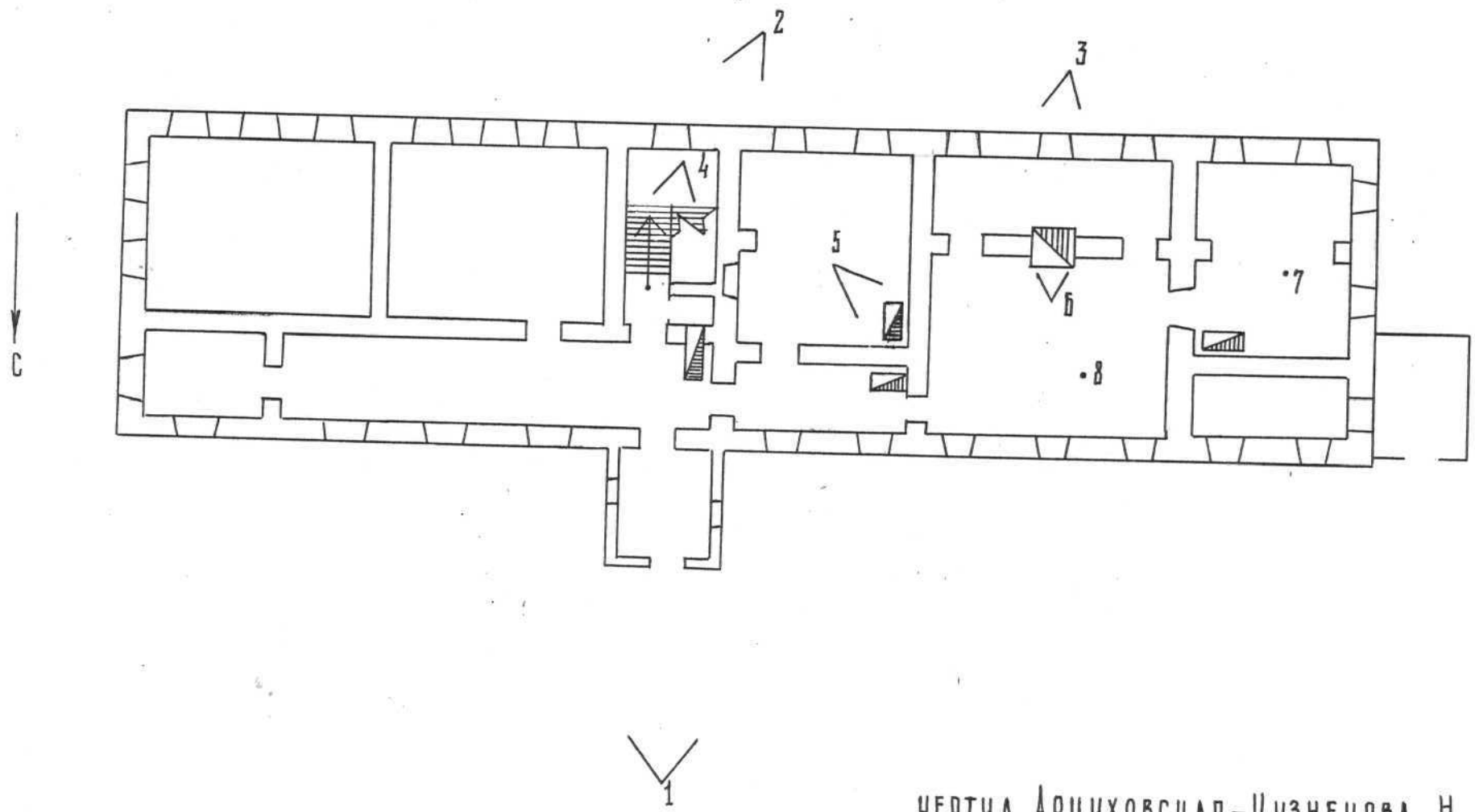
УСЛОВНЫЕ ОБОЗНАЧЕНИЯ

■ - ранняя постройка н. XIX в.

▨ - поздняя постройка н. XX в.

ЧЕРТИЛ Арциховская-Кузнецова Н. А. 1982 г.

СЕЛО ОТОРМА
ПЕНЗЕНСКАЯ ОБЛАСТЬ ЗЕМЕТЦИНСКИЙ РАЙОН
КОНТОРА ВИНОКУРЕННОГО ЗАВОДА
к. XIX - н. XX в.



ЧЕРТИЛ АРЦИХОВСКАЯ-КУЗНЕЦОВА Н.А. 1982г.



РСФСР

Тюменская обл.

Земельный фонд

с. Оюрма

усадебный участок П. А. Ариганьеве

контора Виткокурения

завода нал 206

№ 1 Центральный вход

Фонд Ариганьевой Кузнецовой А. А. сев 1982г



РСФСР

Текзенинская обл.
Земельный р-н
с. Оврино

Усадьба П. А. Ариганова
Копьиха винокуренный завод
и 20 в.

№2. Визу с юга - деление
- шев соединения двух
разновременных построек.

Год Аригановской Кузнецовой П. А. 1982



РСФСР
Пензенская обл
Земельный ф-н
с Огорня
Завод П.А. Ариганова
конкр. внешнему заводу
и 206.

№3 выг с тех - детали дверь
первого этажа передвигае окно
на втором этаже сохранилась
дверь башки

Фоль Аригановский - Кузнецовой. П.А. ив 1982г



РСФСР

Тензенский обл
Земельный ф-т
с. Оврия
усада П. А. Абраганов
кондр. винокуренно
завода исл. 20 в.

№ 4 инвентар-заверша-
ющий проект земель-
ной книги.

Фоль Арешковской - Кузнецовой А. А. исл. 1982



РСФСР
Тюменская обл.
Зеленинский р-н
усадьба П. А. Ариханова
контора винокуренного
завода км. 20-6
№5 - инвентарный акт.

Довл. Арихановой Кузнецовой П. А. № 6 1982г



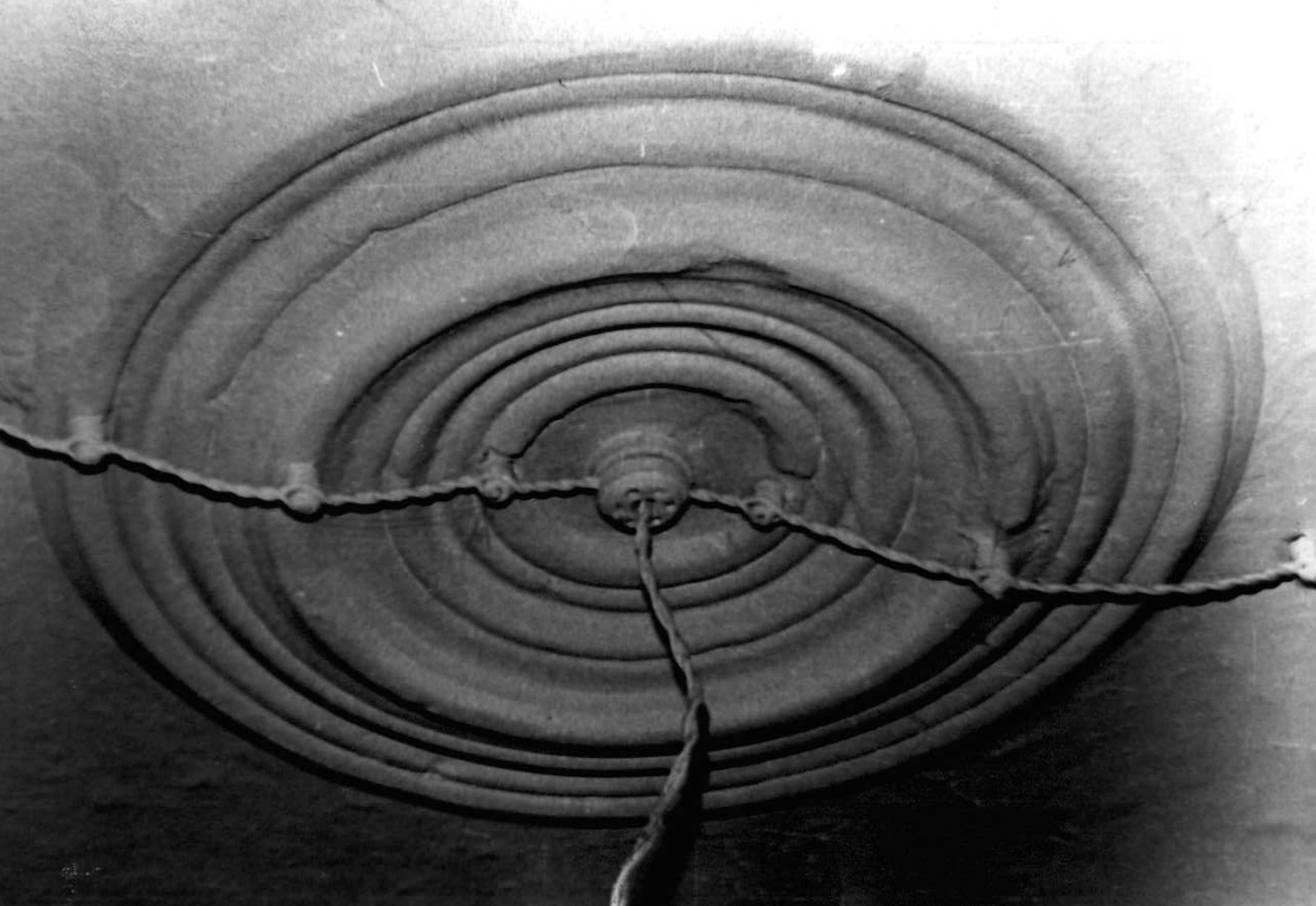
РСФСР

Тензевская обл.

Заместителем ф. н.
участка П. А. Агрозиньеве
команды вышестоящего
завода
инв. 206

№б. - индекс-ссылка
пер.

Ф. 206 Агрозиньеве П. А. инв. 1982г

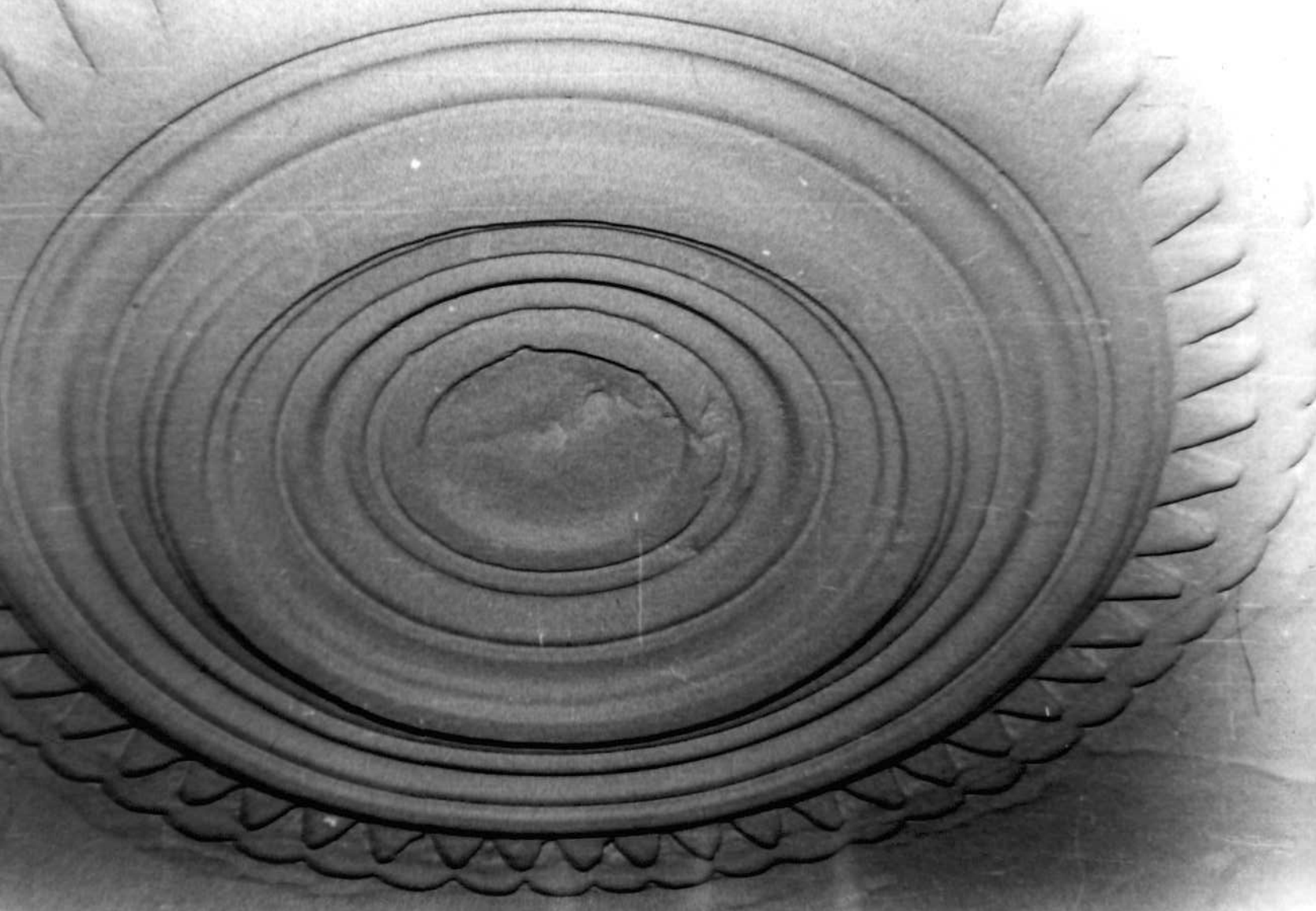


РСФСР

Тензевская обл,
Земельный ф-н.
усадьба П.А. Африганова
контора винокуренного
завода
кв. 206.

№ 7 - интерфер-гебаль-
телефон.

Горб Аристович - Кузнецович. АА сев 1982г



РСФСР

Пензенская обл,

Земельный ф-н

усадьба П.А. Аригановке

контора сельскохозяйственного

завода

пер. 20 в.

№ 8 - интерфер.-геологический

Фолб Аригановской - Кузнецовой А.А. № 82 1982г

МИНИСТЕРСТВО КУЛЬТУРЫ СССР

ПАМЯТНИКИ ИСТОРИИ И КУЛЬТУРЫ СССР (недвижимые).....

СОЮЗНАЯ РЕСПУБЛИКА РСФСР **Главное управление по охране и использованию памятников истории и культуры** (наименование республиканского органа охраны)

Адрес **Пензенская обл., Земетчинский р-н, село "Оторма"**
(АССР, край, область; район, автономная обл., национальный округ, населенный пункт)

УЧЕТНАЯ КАРТОЧКА

I. НАИМЕНОВАНИЕ ПАМЯТНИКА **Усадьба П.А. Атрыганьева. Контора винокуренного завода**
II ТИПОЛОГИЧЕСКАЯ ПРИНАДЛЕЖНОСТЬ

памятник археологии	памятник истории	памятник архитектуры	памятник монумент. ис-ва
		2	

III. ДАТИРОВКА ПАМЯТНИКА **кон. XIX - нач. XX вв.**

IV. ХАРАКТЕР СОВРЕМЕННОГО ИСПОЛЬЗОВАНИЯ

по первоначальному назначению	культурно-просветительное	туристско-экскурсионное	лечебно-оздоровительн.	жилые помещения	хозяйственное	не используется
	школа					

предлож. по исполыз.
V. ХАРАКТЕРИСТИКА ТЕХНИЧЕСКОГО СОСТОЯНИЯ

хорошее	среднее	плохое	аварийное
+			
союзная	республ.	местная	не состоит
			+

VI. КАТЕГОРИЯ ОХРАНЫ

наличие утвержденной охранной зоны

да	нет
	+

VII. НАЛИЧИЕ ДОКУМЕНТАЦИИ

наспорт	фотографии	обмеры	реставрационные материалы
+1	+8	+2	
органы охраны		реставрационные мастерск.	музей, архив ний
союзный	республикан	местичий	республикан
			местные
			культуры

место хранения документов
Дата составления карточки
15 ЯНВАРЯ 1986 г.
М. П.

Составитель **А.А. Арцихова, искусствовед**

Инспектор по охране памятников (ф. и. о. подпись)



Фото или схематический план



Краткое описание

Контра винокуренного завода двухэтажное здание, состоящее из двух разновременных построек. Обе постройки прямоугольные в плане имеют общую торцовую стену, в которой прорублены двери. С северного фасада к новой постройке примыкает тамбур, являющийся главным входом обоих зданий. С западной стороны так же имеется вход и лестница на 2 этаж. Другая лестница напротив главного входа. Стены всех фасадов прорезаны в два ряда оконными проемами. Здание не имеет ни архитектурных членений, ни декора. Материал - кирпич. Габариты 41 x 13 Тамбур имеет треугольный, ступенчатый фронтон и две невысокие каменные стенки, расходящиеся в стороны от входа со стороны улицы.

Здание представляет интерес как часть усадебного ансамбля.