

5800000551  
З.І...-І.39.ІО.  
индекс

МИНИСТЕРСТВО КУЛЬТУРЫ СССР  
ПАМЯТНИКИ ИСТОРИИ И КУЛЬТУРЫ СССР  
(НЕДВИЖИМЫЕ)

СОЮЗНАЯ РЕСПУБЛИКА РСФСР  
Гл.упр.охраны, реставрации и использования пам.истории и культуры.  
(наименование республиканского органа охраны памятников)

# П А С П О Р Т

I. НАИМЕНОВАНИЕ ПАМЯТНИКА Центр села Головинщина

II. ТИПОЛОГИЧЕСКАЯ ПРИНАДЛЕЖНОСТЬ	памятник археологии	памятник истории	памятник архитектуры	памятник монумент искусства
			I	

III. ДАТИРОВКА ПАМЯТНИКА (или дата исторического события, с которым связано возникновение памятника—для памятников истории)  
сер. XVIII нач. XIX.

IV. АДРЕС (местонахождение) ПАМЯТНИКА Пензенская обл., Каменский р-он, с. Головинщина.  
(АССР, край, область, район, автономная обл., национальный округ; населенный пункт; пути подъезда)

V. ХАРАКТЕР СОВРЕМЕННОГО ИСПОЛЬЗОВАНИЯ	по первонач. назначению	культурно-просветит.	туристско-экскурсион.	лечебно-оздоровительн.	жилые помещения	хозяйственное	не используется
		музей библ. клуб		больн. санат. д.отд.		учреждение торгов. промышл. склад	

ПРИЛОЖЕНИЯ:

- Фото общего вида— 4
- Фото фрагментов—
- Генплан— 1
- Обмеры: план—
- фасад—
- разрез—
- Схематический план охранной зоны—
- Вкладыш - 2

4-0,75

## VI. ИСТОРИЧЕСКИЕ СВЕДЕНИЯ

- |    |   |  |   |
|----|---|--|---|
| а) | 1 | для памятников археологии                              | — история возникновения, кем и когда производились разведки и раскопки, место хранения коллекций.                     |
|    |   | для памятников истории                                 | — история возникновения: краткая характеристика событий и лиц, в связи с которыми объект приобрел значение памятника. |
|    |   | для памятников архитектуры и монументального искусства | — автор, строитель, заказчик, история создания.   |

История с. Головинщина начинается с 1717г. и относится ко времени приобретения земель Казанского-Нижне-Ломовского монастыря братьями Артамоном и Иваном Головиными. Поселение, основанное ими, располагалось на правом берегу р. Шуварда. В 1742г. во владение селом вступил их родственник, генерал Головин, который и положил начало формированию сложившейся впоследствии системы планировки села.

Интересно отметить, что место, выбранное для центра села (базара), послужило причиной переноса села в другое место. "...При генерале Головине в селе был основан базар, что послужило причиной переселения села с неровного, холмистого берега р. Шуварда на ровное место, удобное для базарной площади." (1).

"Отсутствие базаров в соседних селах и положение на Московском большом тракте много способствовало развитию торговли в селе Головинщина. Рядом с базарной площадью в 1769г. был построен храм Сергия Радонежского. В 1831г. храм сгорел во время грозы, и в 1814г. прихожане стали строить "храм каменный". В 1839г. к храму был пристроен один придел, в 1856г. — второй придел и невысокая колокольня (см. генплан № 5). Церковь была обнесена оградой, за которой "были сооружены две каменные богодельни, одна из которых — двухэтажная" (1). В одном из этих

- б) перестройки и утраты, изменившие первоначальный облик памятника

См. вкладыш.

Центр хорошо сохранился.

- в) реставрационные работы (общая характеристика, время, автор, место хранения документации)

Не проводились

## VII. ОПИСАНИЕ ПАМЯТНИКА

для памятников археологии	— характеристика культурного слоя, важнейшие находки.
для памятников истории	— характеристика памятника, наличие, текст и время установления мемориальной доски.
для памятников архитектуры	— основные особенности планировочной, композиционно-пространственной структуры и конструкций; характер декора фасадов и интерьеров; наличие живописи, скульптуры, прикладного искусства; строительный материал, основные габариты.
для памятников монумент. иск-ва	— основные особенности композиционного и колористического решения; тексты, материал, техника, размер.

а) Центр села Головинщина, сложившийся к концу XIX в. хорошо сохранился.

Центр села Головинщина — это его бывшая центральная площадь, состоящая из нескольких зон, слившихся в одно обширное пространство, протянувшееся с севера на юг и непосредственно примыкающее к главной улице села. Зоны (или пространства), на которые делится главная площадь села, можно условно назвать торговой, культурной и административной. (см. генплан № 1).

Место бывшего базара представляет собой обширную ровную площадь размерами 120 м. х 120 м. На базарной площади находятся два купеческих магазина (см. паспорт 3.3...I.39.10) и аптека (см. паспорт № 3.3...I.39.10.)

Эти здания имеют островное положение и ориентированы входами к ее центру. Одноэтажные с кованными ставнями и дверями, несмотря на скромность облика, они формируют образ торговой площади. В северной части базарной площади — место бывшего конного базара (см. генплан № 4), ныне пустующее.

Зона культурных сооружений (см. генплан № 2), разделена дорогой и непосредственно примыкает к базарной площади с юга. Она состоит из церкви Сергия Родонежского (см. карточку № 3.4...I.39.10), здание земского женского начального училища (см. паспорт № 3.3...I.39.10) и здание быв-  
См. вкладыш.

б) общая оценка общественной, научно-исторической и художественной значимости памятника.

Центр села Головинщина — интересный пример планировки центра крупного торгового села, складывающегося с середины XVIII до нач. XX в. Центр села — это ансамбль, представляющий собой хорошо сохранившуюся однородную историко-архитектурную среду.

## VIII ОСНОВНАЯ БИБЛИОГРАФИЯ, АРХИВНЫЕ

ИСТОЧНИКИ, ИКОНОГРАФИЧЕСКИЙ МАТЕРИАЛ

1. "Обзор Пензенской губернии за 1905 г." Приложение к отчету Пензенского г. губернатора", Пенза, 1906 г.
2. "Пензенская епархия. Историко-статистическое описание", Пенза, 1907 г.
3. "Пензенские Епархиальные ведомости" 1885 г. № 4, стр. 13, № 16, стр. 4

**IX. ТЕХНИЧЕСКОЕ СОСТОЯНИЕ**

характеристика общего состояния: культурного слоя  
для памятников археологии важнейших находок

для памятников архитек-  
туры и истории

конструкций  
стен  
покрытий  
потолков  
пола  
декора фасадов  
интерьеров

в интерьере:

живописи  
скульптуры  
прикл. иск-ва

для памятников монументального искусства

цоколя  
постаменты  
скульптуры  
грунта  
красочного слоя

хорошее	среднее	плохое	аварийное

**X. СИСТЕМА ОХРАНЫ**

а) категория охраны

союзная	республ.	местная	не состоит
			+

б) дата и № документа о принятии под охрану

в) границы охраняемой зоны и зоны регулирования застройки (краткое описание со ссылкой на утверждающий документ)

**Не существует.**



г) балансовая принадлежность и конкретное использование

д) дата и № охранного документа

Дата составления паспорта

Составитель **Невентловская И.Ю. арх.**

(ф. и. о., должность или профессия)

*И.Ю. Невентловская*  
(подпись)

**25** октября 198**3** г.

Инспектор по охране памятников

(подпись)



VI а) зданий до 1814г. помещалось церковное училище (здание не сохранилось). С 1842г. до 1863г. в селе существовала церковно-приходская школа, основанная священником Исанном Юницким. В 1863г. земство перевело ее из церковной сторожки в новое выстроенное здание (см. генплан № 6). В 1881г. недалеко от церкви было построено на средства прихода и помещицы Т.П.Нарышкиной училище для девочек, названное "Александровским" (см. генплан № 7).

Со второй половины XIXв. в селе ежедневно проводилась торговля лошадьми на конном базаре, находившемся в северной части базарной площади.

К концу XIXв. вокруг базарной площади сложилась застройка из зданий, обслуживающих базар. В это время была построена гостиница купца Панкова-старшего, трактир с винной лавкой купца Панкова-младшего. В это время севернее базарной площади сложился административный центр села со зданием суда и памятником Александру II (см. генплан № 3).

Рядовая застройка с. Головинщина отличалась наличием большого количества кирпичных жилых домов, которые здесь начали строить еще с 1840-х годов, благодаря владельцу села князю С.В.Долгорукову, который поощрял кирпичное строительство.

VI а) шей приходской школы (см. генплан № 6 ).

Бывший административный центр села расположен севернее базарной площади (см. генплан № 3). Он представляет собой пустую площадь, в конце которой фасадом, обращенным к базару, стояло здание суда. Сейчас на этом месте находится здание "Служба быта", построенное в 1930-х годах, повторяющее утраченное сооружение по объему и размеру и определяющее композицию площади (см. генплан № 8). В центре площади стоит современный памятник (на месте памятника Александру II).

Улицы центральной части села сохранили старую застройку. Новые дома выстроены на месте старых. На главной улице села находится усадьба купца Панкова-старшего.  
(см. паспорт № 3.2... I.39.10)

Владения купца Панкова-младшего представляют двухэтажное здание трактира, соединенного аркой с винной лавкой (см. паспорт № 3.3...І.39.ІО) и жилого дома (современная почта).

Улица, выходящая на площадь (в северной ее части) также сохранила застройку середины XIX- конца XIXв. Она представлена: домом сапжника (см. карточку № 3.2...І.39.ІО), домом Ивкина (см. генплан № 15) и зданием пекарни (см. паспорт № 3.3...І.39.ІО.)

Сохранились дома старой улицы, идущей восточнее параллельно главной. Это дом купца Паршина (см. генплан № 16) и здание сыроварни. Все эти постройки из местного кирпича, их объединяют общие приемы декоративной обработки фасадов.

УП.а/.

3 Рядовую застройку центра села 2-ой пол. XIXв. составляют кирпичные постройки, расположенные в старой части села, группирующиеся вокруг центральной площади. <sup>(на генплане №1)</sup> Наибольшей плотности эта застройка достигает на участке, лежащем на сев.-вост. от базарной площади.

Большую часть её составляют жилые дома. Небольшую долю составляют общественные и хозяйственные постройки: здания почты /см. генплан № 4/, здание земской школы /см. генплан №13/ и амбар /см. генплан №12/. Крупный, почти не расчленённый деталями объём амбара вместе с 2-этажным зданием школы выделяются из одноэтажной жилой застройки наряду с расположенными в недалеке зданиями усадьбы Панкова-старшего и гостиницы Панкова-младшего. (генпл. №2, №3) Жилые дома - с 2-хскатными крышами и входами, расположенными со стороны двора и обстроеными деревянными пристройками. Собственно дом включает 1 или 2 жилых помещения. Все дома имеют несложный прямоугольный план и выраженную фасадность: фасад, или 2 фасада / в случае, если дом находится на углу участка/, имеет кирпичный декор в виде наличников на окнах, карнизов, декоративных ниш, в то время, как остальные фасады лишены декора, а зачастую и окон.

В основном, главные фасады домов - симметричные; дома, не обладающие симметрией главного фасада, - либо достроены позже, либо были рассчитаны изначально на 2-х владельцев, и имеют отдельные входы: / дом Немова /гпл. №17/, дом Писарева /гпл. № 8/, дом жилой /гпл. № 5/. Исключением является купеческий дом, / гпл. № 9/, кот. имеет несимметричный фасад из-за примыкающей к нему лавки. Фасады домов часто декорированы деталями классического характера и деталями, присущими народной русской архитектуре, которые часто совмещаются на одном фасаде. Например, дом Артамонова /гпл. №19/ имеет замковые камни над окнами и "городки" с "каплями" и аркатурным поясом. У характерной деталью оформления фасадов является общий, объединяющий окна карниз, образованный из слившихся сандриков или наличников; ряды фигурных или прямоугольных ниш, а также горизонтальные членения в виде тяг и карнизов. Дом жилой /гпл. № 5/ и дом Терёхина /гпл. №20/ отличаются наличием 2-цветных орнаментальных полос, набранных из чередующихся

Пензенская обл., Каменский р-н,  
село Головинщина.

Центр села Головинщина./Вкладыш/

З.И.- I.39.10.

### УИ. а/.

тёмных и светлых ромбов, украшающих карнизы и сандрики.

К группе построек, характеризующих застройку центра села<sup>к. XIXв.</sup> относятся также: деревянный жилой дом / гпл. №11/, 2 двухэтажных жилых дома, / гпл. № 23, № 24/, один из которых входил, вероятно, в состав усадьбы купца Панкова-старшего, а также здание пекарни /гпл. №21/ и жилого дома / гпл. №22/, находящихся в с-з части села. Двухэтажные жилые дома реконструированы и утратили прежнюю планировку и отчасти некоторые черты внешнего облика; пекарня и <sup>1-эт.</sup> жилой дом - полуразрушены, поэтому самостоятельной ценности не представляют.

Все здания, несмотря на разное время их постройки, обладают определённым единством, выраженным в основных приёмах композиции объёмов, а также, в приёмах декорирования их фасадов.

### УИ. б/.

Рядовая застройка центральной части села, благодаря большой плотности сохранившейся застройки и её довольно чёткому функциональному зонированию, позволяет с лёгкостью реконструировать облик села второй половины XIXв.



ЦЕНТРАЛЬНАЯ ПЛОЩАДЬ

2. УСАДЬБА КУПЦА ПАНКОВА-СТАРШЕГО
3. УСАДЬБА КУПЦА ПАНКОВА-МЛАДШЕГО.
4. Почта
5. Дом жилой
6. Сыроварня
7. Дом жилой (СЛОБНОВА)
8. Дом жилой (ПИСАРЕВА)
9. Купеческий дом с лавкой.
10. Дом жилой
11. Деревянный жилой дом.
12. Анбар.
13. Земское училище
14. Дом жилой (ФАТУЕВА)
15. Дом купца ПАРШИНА
16. Дом жилой (ИВАНЦЕВЫХ)
17. Дом жилой (ИЕМОВА)
18. Дом жилой (МЕРЕКИНА)
19. Дом жилой (АРТАМОНОВА)
20. Дом жилой (ТЕРЕХИНА)
21. Пекарня
22. Дом жилой.

0 100

Половина века,

земля центральной

части. (Будет ли это так?)

ПЕНЗЕНСКАЯ ОБЛАСТЬ, КАМЕНСКИЙ Р-Н, СЕЛО ГОЛОВИЩИНА.

центральная часть. /РЯДОВАЯ ЗАСТРОЙКА,  
схема фотофиксации.





① Франсеска Ч. Сала

Пензенская обл.,  
Камешкинский р-н.,  
с. Головинщина

год 1924



② Фрагмент у. с. с. м. а

Тимукская обл.,  
Камешкинский р-н.,  
с. Головинщина,

8050 Шубов 1984г





③ Фрагмент у села

Пензенская обл.,  
Камынский р-н.,  
с. Головинщина

фото Шубова 1984г



④ Фрагмент 4 села

Темниковский с/п.,  
Каменинский р-н  
с. Головиницына.

80070 Шутова 1984г.



⑤ Франский уезд

Пензенская обл.,  
Каменский р-н.  
с. Головинское.

82070 Шуйка 1984г



⑥ Крайний ч. смя

Пензенская обл.,  
Камынский р-н,  
с. Голубицына.

фото Сидорова 1984г



И.В. ПИЛОВА



④ Француз. сила  
к XIX - начал XX в.

Пензенская обл.,  
Камынский р-н,  
с. Головинское

фото Шурова 1984г



8

центр села  
к. XIX - нач. XX в.

Тюменская обл.,  
Калмыцкий р-н.  
с. Головинское

фото Шуров 1984



9

4. сел  
к XIX-конец XX в.

Пущинская обл.,  
Камынский р-н.,  
с. Голубицынское.

8 июля 1984 г.



WALSH STORE



(10)

у сел  
к. XIX-нач. XX в.

Плещинская едн.,  
каменский р-н,  
с. Голубинское.

8000 10/4/83 1984г





(11)

4. елса  
к. XIX - нас XXV

Тленереккагадэ.  
Самтөлкөт р-н,  
с. Головиницея

эсөтө Улутов 1984м



(12)

у. села  
в. XIX - нач. XX в.

Темужинская обл.,  
Камышский р-н.,  
с. Голубинщина

Фот. Кудряков 1984г.



(13) у. саяа  
к XIX-кыа XXV

Темзеккаа ОДН,  
Камыккы р-н,  
с. Головинскыя

Осго Шыров, 1924г.



(14) 4. Сила  
к XIX - начал XX в

Тетевенская обл.,  
Камарский р.  
с. Головиницкое

фото Шутова 1984г





(15)

у. Села  
к XIX - началу XX в

Теменишка едр  
каменски рт  
с. Головицево

фото Ульфов 1984г



16) Центр. с. Голов.  
к. XIX - н. XX в

Тензенская обл.,  
Камениск. р-н.,  
с. Головановская.

Фот. Улюбов 1984г



(17)

Центр. с. Голов.  
к. XIX - н. XX в.,  
Печары.

Пензенская обл.  
Каменский р-н,  
с. Головицынцы

фото Шустова 1984г.



(18) Центр. с. Голов.  
к. XIX - н. XX в.

Пензенская обл.,  
Каменский р-н.,  
с. Головинщина

Фото Шурбе, 1984.





19

Центр с. Голов.  
к. XIX - н. XX в.

Пензенская обл.,  
Каменский р-н.,  
с. Головинщина

Фот Улютов, 1984г



(20) Центр с. Голов.  
к. XIX - н. XX в.

Пензенская обл.,  
Каменский р-н.,  
с. Головинщина.

Фото Шурова, 1984г.



Центр с. Голов.  
к. XIX - н. XX в.

(21)

Пензенская обл.,  
Каменский р-н,  
с. Головищицы

Фото Шурова, 1988



22) Центр с. Голоб.  
к. XIX - н. XX в.

Пензенская обл.,  
Каменский р-н.,  
с. Головиницына.

Фото Илюбова, 1984г.





земля с Головинщина  
кашеу XIX в

Врашины земля села

Кеушская ед.,  
Кашевский р.ч.  
с. Головинщина.

земля Орловей Ч. 1983<sub>2</sub>



цесляр села Головинщина,  
конец XIX в.  
фрагмент застройки села.

(малюнок)

Кемеровская область,  
Каменинский район,  
село Головинщина.

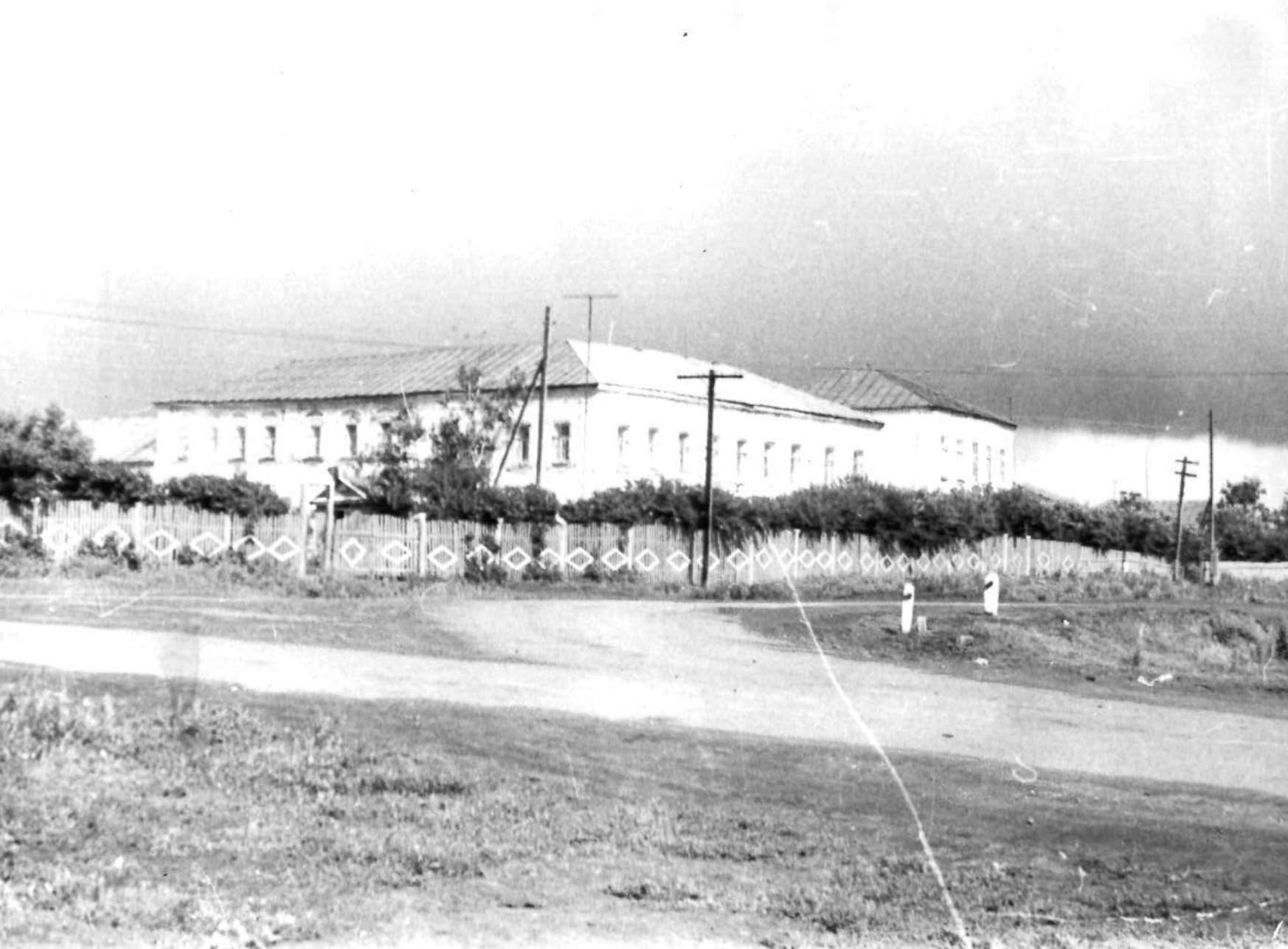
граф. Сидоров Н. 1983г.



Центр в Головинице  
конец XIX в  
Фрагмент центра села

Пензенская обл,  
Камышинский уезд,  
с. Головиница.

грав. Орлов И. 1980.



Уезд с. Головинщина  
конец XIX в  
Брашненский уезд с. Головинщина

Пензенская обл.,  
Камзенский р-н  
с. Головинщина

Литовский В. 1983

МИНИСТЕРСТВО КУЛЬТУРЫ СССР

ПАМЯТНИКИ ИСТОРИИ И КУЛЬТУРЫ СССР (необязательные)

3.2.- I.39.10.  
(индекс)

СОЮЗНАЯ РЕСПУБЛИКА РСФСР

Главн. упр. по охр. вест-и исп. пам. ист. и кул.  
(наименование республиканского органа охраны)Адрес Пензенская обл., Каменский р-н, село Головинщина  
(АССР, край, область; район, автономная обл.; национальный округ; населенный пункт)

## УЧЕТНАЯ КАРТОЧКА

I. НАИМЕНОВАНИЕ ПАМЯТНИКА

Дом жилой.

II ТИПОЛОГИЧЕСКАЯ  
ПРИНАДЛЕЖНОСТЬ

памятник археологии	памятник истории	памятник архитектуры	памятник монумент. ис-ва
		2	

III. ДАТИРОВКА ПАМЯТНИКА

к. XIX в.

IV. ХАРАКТЕР  
СОВРЕМЕННОГО  
ИСПОЛЬЗОВАНИЯ

по перво-начальному назначению	культурно-просветительное	туристско-экскурсионное	лечебно-оздоровительн.	жилые помещения	хозяйст-венное	не ис-пользу-ется
						+

предлож. по использ.

V. ХАРАКТЕРИСТИКА  
ТЕХНИЧЕСКОГО СОСТОЯНИЯ

хорошее	среднее	плохое	аварийное
		+	

VI КАТЕГОРИЯ ОХРАНЫ

союзная	республ.	местная	не состоит
			+

наличие утвержденной охранной зоны

да	нет
	+

VII. НАЛИЧИЕ ДОКУМЕНТАЦИИ

паспорт	фотографии	обмеры	реставрационные материалы
+		+	

место хранения документов

Дата составления карточки

6 февраля 1985

органы охраны			реставрационные мастерск.	музей, архив нии
союзный	республикан	местный	республикан	местные
				+

М. П.

Составитель Невенгловская Л. П. арх.

(ф. и. о. должность или профессия/подпись)

(ф., и., о. подпись)



УЧЕТНАЯ КАРТОЧКА (оборотная сторона)

Фото или схематический план

Краткое описание



Жилой дом был построен, вероятно, в к. XIX в.

Дом находится в центральной части села, расположен на угловом участке. Дом — одноэтажный, прямоугольный в плане, с вальмовой крышей, кирпичный. Внутреннее пространство его разделено на два помещения, разделённых проёмом. Вход в дом со стороны двора. Имеется вход со стороны главного фасада.

К.-з. и с.-з. фасады отличает кирпичный декор, в виде наличников на окнах, ниш под окнами и карниза, содержащего пояс, состоящий из чередующихся тёмных и светлых ромбов. Остальные фасады лишены декоративных элементов.

Дом представляет интерес, как памятник жилой сельской архитектуры к. XIX в.