

771049001

МИНИСТЕРСТВО КУЛЬТУРЫ СССР

3.2 1.32.I индекс

ПАМЯТНИКИ ИСТОРИИ И КУЛЬТУРЫ СССР (недвижимые)

СОЮЗНАЯ РЕСПУБЛИКА РСФСР

ГлаваПУ г.Москвы. Гос.инспекция по охране памятников архитектуры и градостроительства
(наименование республиканского органа охраны памятников)

П А С П О Р Т

I. НАИМЕНОВАНИЕ ПАМЯТНИКА Усадьба Луниных. Главный дом.

II. ТИПОЛОГИЧЕСКАЯ ПРИНАДЛЕЖНОСТЬ

памятник археологии	памятник истории	памятник архитектуры	памятник-монумент иск-ва
		2	

III. ДАТИРОВКА ПАМЯТНИКА (или дата исторического события, с которым связано возникновение памятника—для памятников истории)

кон.ХУП-нач.ХУШ вв.,вт.пол.ХУШ в., 1818-1822 гг.

IV. АДРЕС (местонахождение) ПАМЯТНИКА

Москва, Суворовский бульвар, 12а
(АССР, край, область, район, автономная обл., национальный округ, населенный пункт, пути подъезда)

V. ХАРАКТЕР СОВРЕМЕННОГО ИСПОЛЬЗОВАНИЯ

по первонач. назначению	культурно-просветит.	туристско-экскурсион.	лечебно-оздоровительн.	жилые помещения	хозяйственное	не используется
музей, библ. клуб			больн. санат. д/отд.		учреждение торгов. промышл. склад	

ПРИЛОЖЕНИЯ:

- Фото общего вида - 2
- Фото фрагментов - 38
- Генплан
- Обмеры: план - 4
 - фасад
 - разрез
- Схематический план охранной зоны
- Вкладыши - 11 стр.

VI. ИСТОРИЧЕСКИЕ СВЕДЕНИЯ

- а)

{	для памятников археологии	история возникновения, кем и когда проводились раскопки и раскопки, место хранения коллекций
	для памятников истории	история возникновения; краткая характеристика событий и лиц в связи с которыми объект приобрел значение памятника
	для памятников архитектуры и монументального иск-ва	автор, строитель, заказчик, история создания

Главный дом в усадьбе Луниных был построен в 1818–1822 годах арх. Д.Жилярди. Однако здание включило в свой объем более раннюю постройку. Заново был возведен дом, выходящий на красную линию бульвара. Дворовое, перпендикулярное бульвару крыло было лишь перестроено и содержит два более ранних периода строительства. Причем при переделке нач. XIX века западная часть была разобрана, т.к. она нарушала внутреннюю структуру нового здания.

Наиболее ранний период в строительстве памятника – рубеж XVIII–XVIII веков. К этому времени относятся все капитальные стены первого этажа дворового крыла, за исключением пяти внутренних стен, возведенных Жилярди. Кроме того, при реконструкции нач. XIX в. в двух помещениях были заменены оводчатые перекрытия. Во второй половине XVIII в., когда усадьба принадлежала Л.А.Путятину, арх. Е.С.Назаровым были надстроены второй и третий этажи дома. От этого периода остались во втором этаже

(см. вкладыш № I)

- б) перестройки и утраты, изменившие первоначальный облик памятника

В советское время дом был значительно перепланирован внутри. В ходе реставрационных работ часть позднейших перегородок была разобрана. Большие утраты понесло убранство интерьера здания, которое частично реставрировано.

- в) реставрационные работы (общая характеристика, время, автор, место хранения документации)

Объем и фасады здания реставрированы по методу консервации, интерьеры – методом фрагментарной реставрации. В первый раз дом реставрировался в 1950-е годы по проекту арх. Е.В.Караулова (Академия Архитектуры СССР. Экспериментально-строительная площадка). Тогда были реставрированы фасады дома и частично интерьеры.

(см. вкладыш № 2)

VII. ОПИСАНИЕ ПАМЯТНИКА

для памятников археологии	археологические планы, планы раскопок, планы и фотографии находки
а) для памятников истории для памятников архитектуры	характеристика здания (или группы зданий), текст и время составления мемориальной записки
	основные особенности планировочной, композиционно-пространственной структуры и конструкции; характер декора фасадов и интерьеров; наличие живописи, скульптуры, прикладного искусства; строительный материал, основные габариты
для памятников монументальной скульптуры	основные особенности композиционного и колористического решения; текст мемориальной записки, размер

Здание является главным домом усадьбы и занимает центральное место в композиции комплекса, деля двор на два изолированных друг от друга участка. Расположенный поперек прямоугольной территории ансамбля, дом в то же время своим основным объемом (западным фасадом) выходит на красную линию Суворовского бульвара и служит важным звеном его исторической застройки. Восточный торец дворового крыла дома обращен к Калашному пер. и включен наряду с хозяйственными корпусами усадьбы в застройку "сплошной фасадом". Если со стороны Суворовского бульвара здание играет роль архитектурной доминанты в объемно-пространственной композиции комплекса, то со стороны Калашного переулка оно мало выделяется в общем фасаде усадебных построек.

Трехэтажное с подвалом кирпичное оштукатуренное здание на белокаменном цоколе выстроено в стиле позднего классицизма. "Г"-образная в плане композиция включает два пространственно достаточно самостоя-

общая оценка общественной, научно-исторической и художественной значимости памятника. (см. вкладыш № 2)

Один из лучших памятников в архитектуре московского ампира, ставший своего рода образцом для дворцового типа жилых домов послепожарной Москвы. Его главный фасад был в 1832 г. опубликован в "Альбоме Комиссии для строений в Москве" и был повторен в ряде московских особняков. Из сохранившихся построек этого рода можно назвать дом Шаховской в Лефор-

VIII. ОСНОВНАЯ БИБЛИОГРАФИЯ, АРХИВНЫЕ ИСТОЧНИКИ, ИКОНОГРАФИЧЕСКИЙ МАТЕРИАЛ. (см. вкладыш № 10)

- 1) История русского искусства, т.УП, кн.первая, М, 1963, стр.213-217.
- 2) Е.В.Караулов, Дом Луниных в Москве, - "Архитектурное наследство", № 20, М, 1972, стр.75-84.

(см. вкладыш № 11)

IX. ТЕХНИЧЕСКОЕ СОСТОЯНИЕ

		хорошее	среднее	плохое	аварийное
характеристика общего состояния:		+			
для памятников архео-	культурного слоя				
логии	важнейших находок				
для памятников архитек-	конструкций	+			
туры и истории	стен	+			
	покрытий	+			
	потолков	+			
	пола	+			
	декора фасадов	+			
	интерьеров	+			
в интерьере:	живописи				
	скульптуры				
	прикл. иск-ва				
для памятников монументального искусства	цоколя				
	постаментов				
	скульптуры				
	грунта				
	красочного слоя				

X. СИСТЕМА ОХРАНЫ

а) категория охраны

союзная	республ.	местная	не состоит
	+		

б) дата и № документа о принятии под охрану Приложение № I к постановлению Совета Министров РСФСР от 30 августа 1960 г. № I327.

в) границы охранной зоны и зоны регулирования застройки (краткое описание со ссылкой на утверждающий документ)

Определяются проектом охранной зоны памятников архитектуры г.Москвы, расположенных по улицам Герцена, Качалова, Ал.Толстого и Суворовскому бульвару. Разработан в научно-исследовательском и проектном институте генерального плана г.Москвы В.Коноваловым в 1977-1979 гг. Проект не утвержден.

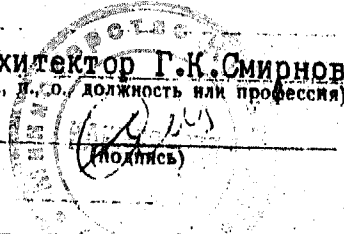
г) балансовая принадлежность и конкретное использование Музей искусств народов востока, МК СССР

д) дата и № охранного документа

Дата составления паспорта

октябрь 1978

Составитель: архитектор Г.К.Смирнов
(Ф. И. О. / должность или профессия)



Инспектор по охране памятников

М. П.

(подпись)

ВКЛАДЫШ № I

к паспорту "Усадьба Луниных. Главный дом".

Москва, Суворовский бульвар, I2а.

к разделу VI а) (продолжение)

целиком наружные капитальные стены и небольшой отрезок внутренней поперечной стены с фрагментом росписи (внутренняя планировка полностью принадлежит Жиллярди), в третьем этаже кладка ХУШ в. была оставлена Жиллярди только в нижней части наружных стен (до подоконников). Все своды первого этажа были во второй строительный период переложены. Оконные проемы сильно переделаны при Жиллярди. Причем в первом этаже ввиду повышения уровня грунта вокруг дома были подняты или заново сделаны оконные проемы, что сопровождалось растеской распалубок.

В 1823 г. дом, как и вся усадьба, был продан вдовой П.М.Лунина коммерческому банку. В связи с новым функциональным использованием здания, некоторые изменения претерпели интерьеры. Около сер.ХІХ в. были устроены две "черные" лестницы, а во вт.пол.ХІХ века - парадная лестница, которая нарушила первоначальные габариты вестибюля в первом этаже и центрального зала в западной анфиладе второго этажа. Последний, вместо вытянутой прямоугольной формы приобрел квадратные очертания. Потолок, сделанный над парадной лестницей служил экраном росписи 1818-1822 годов, которые в настоящее время недоступны для осмотра. К этому же времени относится живописный плафон на потолке комнаты, образовавшейся к югу от лестницы.

к разделу VI в) (продолжение)

С 1969 по 1982 годы реставрационными работами руководит архитектор Н.В.Сибиряков (ВПНРК, ныне - В/О "Совреставрация").

(см. вкладыш № 2)

ВКЛАДЫШ № 2

к паспорту "Усадьба Лунных. Главный дом".

Москва, Суворовский бульвар, 12а.

к разделу VI в) (продолжение)

Работы по реставрации фасадов завершены. В интерьере реставрация еще не закончена.

Проектная документация хранится в архиве В/О "Совреставрация", шифр № 220.

к разделу VII а) (продолжение)

тельных объема. Основное "ядро" дома выходящее на бульвар поставлено перпендикулярно дворовому крылу. Оно решено в виде монументального блока. Компактная композиция как бы заключена в ясную геометрическую форму параллелепипеда.

Главный (западный) фасад строго симметричен, имеет трехчастную структуру. Нижний этаж с центральным семиосевым ризалитом целиком покрыт квадратным рустом. Севернее ризалита устроена (как и все проемы ^{ризалита}) проездная арка, чей широкий прямоугольный проем украшен клинчатой веерообразной перемычкой. В южной части фасада ему соответствует аналогичной формы ниша с небольшим окном посередине. Лаконично и строго оформленный первый этаж, прежде всего благодаря сплошной рустованной его стены, трактован как цоколь всей композиции, разработанной значительно более репрезентативно и пластично. Центральную часть ее занимает глубокая лоджия второго и третьего этажей на семь осей проемов. В лоджию включены восемь колонн композитного ордера. Во всю ширину лоджии тянется чугунный балкон с решеткой, прясла которой образованы вертикальными "стрелами", перехваченными внизу и наверху парой горизонтальных прутьев. Между пряслами помещены

(см. вкладыш № 2)

ВКЛАДЫШ № 3

к паспорту "Усадьба Луниных. Главный дом".

Москва, Суворовский бульвар, 12 а.

к разделу УП а) (продолжение)

литые ажурные композиции в виде лир, которые соответствуют простенкам между проемами стены. Балкон поддерживается оригинальными кронштейнами в форме модульонов со свисающими гирьками. Боковые стержни литых кронштейнов украшены рельефами грифонов. Прямоугольные окна лоджии, стройных пропорций во втором этаже и более приземистых в третьем, лишены декора. Над проемами второго этажа расположены лепные композиции в виде лир с положенными на них круглыми цветочными венками, перевитыми лентами. Над каждой композицией помещена шестиконечная звезда. Вследствии того, что композиции находятся в глубине лоджии в простенках между колоннами, они хорошо читаются лишь при фронтальном восприятии фасада. При ракурсных точках зрения они оказываются скрытыми стволами колонн. Под окнами третьего этажа проходит пояс меандра, подчеркивающий горизонтальную протяженность фасада. Боковые крылья во втором и третьем этажах имеют трехосевую композицию, образованную итальянским окном прямоугольной формы. Аналогично окнам лоджии проемы этажей различаются своими пропорциями. Окна второго этажа заключены в ниши с полуциркульным завершением, обрамленным широким архивольтом. Тимпан полукруглого навершия отрезан от ниши итальянского окна карнизом с мутулами. Под карнизом в центре помещена лепная зеркально построенная композиция из двух грифонов с амфорой посередине. Тимпан заполнен лепным орнаментом из пальмет и других растительных мотивов. Центральное место в компози-

(см. вкладыш № 4)

ВКЛАДЫШ № 4

к паспорту "Усадьба Лунных. Главный дом".

Москва, Суворовский бульвар, 12а.

к разделу УП а) (продолжение)

ции занимает лира. В верхнем этаже три части итальянского окна объединены подоконной плитой. Широкая полоса антаблемента четко выявляет горизонтальную протяженность фасада. Над двухчастным архитравом проходит лепной фриз, композиционными акцентами в котором служат круглые медальоны с лирами, фланкируемые двумя рогами изобилия. Пространство между медальонами ^(за полнею) симметрично распределенным растительным орнаментом с пальметтой в центре. Интересно, что лепной фриз в центральной части, над лоджией сменяется гладким, чем подчеркивается трехчастность фасадной композиции. Венчающий карниз украшен модульонами. Торцы основного объема декора не имеют, за исключением антаблемента, аналогичного боковым частям главного фасада. Фасады дворового крыла здания решены также очень сдержанно. Их симметричные композиции с юга и севера нарушены вследствие разборки в 1818-1822 гг. западной части первоначального объема. На северном фасаде центр отмечен трехосевым ризалитом. Все окна прямоугольной формы, с подоконными плитами. Венчающий карниз, аналогично, главному фасаду, обогащен модульонами. Восточный торец дома в четыре оси проемов в нижнем этаже обработан квадратным рустом, в верхних этажах - гладкий, завершен венчающим карнизом с модульонами. Ряд деталей наружного убранства дома выполнен из белого камня: фусты колонн, подоконники, венчающие карнизы, веерообразные перемычки.

(см. вкладыш № 5)

ВКЛАДЫШ № 5

к паспорту "Усадьба Луниных. Главный дом".

Москва, Суворовский бульвар, 12а.

к разделу УП а) (продолжение)

Внутренняя планировка во всех этажах различная. Подвал расположен только под основным "ядром" здания, выходящим на бульвар. Помещения его перекрыты коробовыми сводами с распалубками над проемами. Распалубки - со "щечками".

В первом этаже основного корпуса центральное место занимает вестибюль с четырьмя дорическими колоннами. Это - единственное помещение первого этажа, имеющее плоское перекрытие. Вестибюль сообщается с парадной одномаршевой лестницей поднимающейся на второй этаж, ступени которой выполнены из белого камня. Восточнее вестибюля проходит широкий коридор, перекрытый коробовым сводом, соединяющий изолированные друг от друга лестницей южное и северное крылья. В южном крыле - два помещения, разделенные подпружной аркой и перекрытые коробовыми сводами. Помещение в северной части перекрыто впадушенным сводом. Пространство проездной арки перекрыто коробовым сводом. Дворовое крыло делится продольной капитальной стеной на две половины с почти одинаковым расположением помещений в каждой. Различие обусловлено лишь наличием ризалита с севера (что увеличивает размеры двух центральных комнат в северной половине) и лестничной клеткой в северо-восточном углу. Кроме того помещения южной половины, в отличие от северных комнат, объединены в анфиладу. Перекрытия в первом этаже дворового крыла - сводчатые, коробовые или лотковые. Распалубки над проемами имеют "щечки".

(см. вкладыш № 6)

ВКЛАДЫШ № 6

к паспорту "Усадьба Луниных. Главный дом".

Москва, Суворовский бульвар, 12 а.

к разделу УП а) (продолжение)

Пространство основного корпуса во втором этаже, также как и в первом, разделено парадной лестницей на две довольно самостоятельные группы помещений, сообщающиеся между собой только посредством "Г"-образного коридора, куда поднимается лестница. Наиболее парадные залы сосредоточены в южной половине. Двум небольшим помещениям, окнами выходящим на бульвар, соответствует восточнее их расположенный обширный танцевальный зал, перекрытый высоким цилиндрическим сводом. Прекрасная освещенность зала достигается благодаря итальянскому окну, которое занимает почти всю плоскость южной торцевой стены. Простенки нижних окон обработаны ионическими полуколоннами. Аналогичная схема повторена и на противоположной, северной стене, где проем, заключенный в нишу, фланкируется двумя ионическими колоннами, стволы которых обработаны искусственным мрамором. Над нишей, выше карниза помещено ложное палладианское полукруглое окно. Угловое юго-западное помещение с глубокими нишами на всех стенах перекрыто парусным сводом. В каждой нише установлено по две колонны коринфского ордера. На западной стене колонны заменены пилястрами, оформляющими простенки окон. На северной и восточной стенах колонны выполняют роль обрамления дверных проемов. Причем в проеме, соединяющем два помещения вдоль бульвара, расположено две пары колонн. В связи с залами южной половины второго этажа уместно отметить интересную особенность конструктивного решения, которое принял Д.Жилярди при пристройке нового корпуса к старо-

(см. вкладыш № 7)

ВКЛАДЫШ № 7

к паспорту "Усадьба Луниных. Главный дом".

Москва, Суворовский бульвар, 12а.

к разделу УП а) (продолжение)

му зданию. Дворовое крыло ориентировано относительно нового объема не под прямым углом, т.к. новое здание ориентировалось на красную линию бульвара, а западный торец старого дома не был ей параллелен. Это создало определенные трудности при сопряжении танцевального зала с соседними помещениями как старого крыла, так и нового здания. При этом зал должен был быть правильным - прямоугольным по конфигурации. Продольные стены зала сделаны параллельными поперечным стенам первоначального дома, а различие в ориентации зала и соседних с ним помещений нового корпуса скрадывается посредством значительного утолщения разделяющей их продольной стены в южной части. Причем, различная ориентация залов и утолщение стены визуально практически не ощущается. Во многом этому способствует зрительное облегчение стены в ее наиболее толстом месте с помощью глубокой ниши с проемом. Аналогичному утолщению (в восточной части) подверглась наружная южная стена, которая снаружи должна была быть перпендикулярна бульвару, а внутри - старому дому. Три помещения в северной половине второго этажа несут более камерный характер. Лишь соседнее с лестницей помещение сохраняет некоторые репрезентативные черты. Простенки окон оформлены спаренными римско-дорическими (с базами) полуколоннами. Колонны аналогичного ордера, также сгруппированные попарно, отделяют пространство комнаты от коридора. В дворовом крыле вдоль южной стены проходит анфилада комнат с большой гостиной в центре. С помощью маленькой квадратной комнаты,

(см. вкладыш № 8)

ВКЛАДЫШ № 8

к паспорту "Усадьба Лунных. Главный дом".

Москва, Суворовский бульвар, 12а.

к разделу УП а) (продолжение)

завершенной куполом, анфилада соединяется с танцевальным залом. Параллельно гостиной в северной половине расположен зал с двумя коринфскими колоннами на западной стороне, которые отделяют его от прихожей, перекрытой коробовым сводом. На восточной стене колоннам соответствует две пилястры коринфского ордера, фланкирующие дверной проем. Зал перекрыт потолком на паддугах. Все перекрытия второго этажа - деревянные - имитирующие формы каменных сводов. В третьем этаже применена коридорная система планировки. Особенностью композиции является наличие полукруглых деревянных перегородок, создающие своего рода альковы в трех комнатах.

Помимо парадной в доме имеется две "черные" лестницы, объединяющие все три этажа - одна в восточном крыле первоначального ядра, вторая - в северо-восточной части нового здания.

В убранстве интерьеров дома наибольший интерес представляют росписи в помещениях 2-го этажа. Небольшой фрагмент декоративной живописи вт.пол.XVIII в. сохранился на стене в восточной части дворового крыла. Это - изысканные по рисунку с нежной гаммой приглушенных тонов цветочные мотивы на зеленом фоне, заключенные в прямоугольные гризайльные рамки. Чрезвычайно репрезентативна роспись нач.XIX в., украшающая свод танцевального зала. Она сочетает сюжетные композиции на темы античной мифологии и истории с пышным гризайльным орнаментом. Центральная часть свода занята большой восьмигранной по форме композицией, изображающей аллегория Фортуну. Фортуна представлена в виде едущего в

(см.вкладыш № 9)

ВКЛАДЫШ № 9

к паспорту "Усадьба Луниных. Главный дом".

Москва, Суворовский бульвар, 12а.

к разделу УП а) (продолжение)

квадри мужчины с рогом изобилия в руке. Запряженных в колесницу лошадей ведут четыре женщины - гении. Сидящая справа мужская фигура с короной на голове протягивает руку к Фортуне. На боковых склонах свода помещены горизонтальные прямоугольные сюжетные композиции, выполненные как и весь развитой орнаментально-растительный декор в технике иммитирующей цветовую гамму сепии. На фоне однотонной коричневого цвета росписи ярким декоративным пятном выделяется полихромная центральная композиция. От "жилярдиевского" периода в здании сохранились также фрагменты росписей верхней части стены центрального зала над более поздним перекрытием лестницы. Здесь среди гризайльных мотивов и фигурок путти выделяются аллегорические изображения Славы в виде летящей и трубящей женщины. Живопись, выполненная в пасторной манере, ценна тем, что ни разу не поновлялась. Роспись плафона на потолке дома, образовавшегося в результате устройства парадной лестницы, выполненная в псевдо-барочных формах, представляет квадратную абсолютно симметричную относительно обеих осей орнаментально-растительную композицию. Рисунок ее графичен и сух. Живописное убранство задев дополняется богатым и разнообразным лепным оформлением капителей колонн и пилястр и карнизов. Причем во всех помещениях лепные карнизы несколько отличаются друг от друга. Лепные карнизы украшают только наиболее парадные залы. В остальных помещениях потолки обработаны тянутыми карнизами. Во втором и третьем этажах сохранились двустворчатые филенчатые двери

(см. вкладки № 10)

ВКЛАДЫШ № 10

к паспорту "Усадьба Дуниних. Главный дом".

Москва, Суворовский бульвар, 12а.

к разделу УП а) (продолжение)

нескольких типов. Во втором этаже стоят четыре угловых печи. Две из них имеют срезанное зеркало, две другие (в гостиной анфилады) - вогнутое зеркало. Все они облицованы белыми кафельными изразцами. Полы во всех этажах - паркетные.

В кладке двух периодов XVIII в. система перевязки - "верстовая", раствор - известковый. Размеры кирпича в кладке конца XVII - начала XVIII вв. : 28,5-31 x 14,5 x 7,5-8,2 см. Кладка вт.пол. XVIII в. сложена из кирпичей размером 26-26,7 x 12,7 x 7-8 см с клеймом ПС. Кладка перв. четверти XIX в. имеет тычковую систему перевязки, раствор известковый, обработка шва - односторонняя подрезка, размеры кирпича: 22,5-24 x 11,3-12 x 6,5-7,3 с клеймом МК в прямоугольной двойной рамке на тычках. Покрытие кровли - листовое железо. Фасады оштукатурены и выкрашены в желтый цвет, штукатурные детали побелены.

к разделу УП б) (продолжение)

тве. Дом Дуниних сооружен по проекту одного из ведущих московских зодчих перв. трети XIX в. Д. Жилярди и является наряду с Опекунским советом главным произведением раннего периода его творчества.

Здание выполняет важную градостроительную роль, как элемент строчной застройки вдоль красной линии Суворовского бульвара и в качестве композиционного "ядра" усадебного ансамбля.

(см. вкладыш № II)

ВКЛАДЫШ № II

к паспорту "Усадьба Луниных. Главный дом".

Москва, Суворовский бульвар, 12а.

к разделу УШ (продолжение)

3) Н.В.Сибиряков, Новые данные об архитектуре старого ядра дома Луниных на Никитском бульваре в Москве, - в сб. "Реставрация и исследование памятников культуры", вып. I, М, 1975, стр. 117-120.

4) Е.А.Белецкая, З.К.Покровская, Д.И.Ильярди, М, 1980, стр. 51-52.

5) Архив В/О "Союзреставрация", шифр № 220.

Материалы проектной документации по реставрации памятника архитектуры "Дом Луниных на Суворовском бульваре в Москве".

6) Фототека ГНИМА.

Коллекция У, негативы №№ 19414, 15403, 17511, 41483, 19415, 11208, 11209, 11210, 10288, 19315, 19418, 38199,

7) Гос.инспекция по охране памятников архитектуры и градостроительства г.Москвы, Архив, шифр № 265.

Материалы проектной документации по реставрации.

Обмеры планов, кроки, фотографии и негативы хранятся в Гос. инспекции по охране памятников архитектуры и градостроительства города Москвы.



















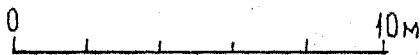
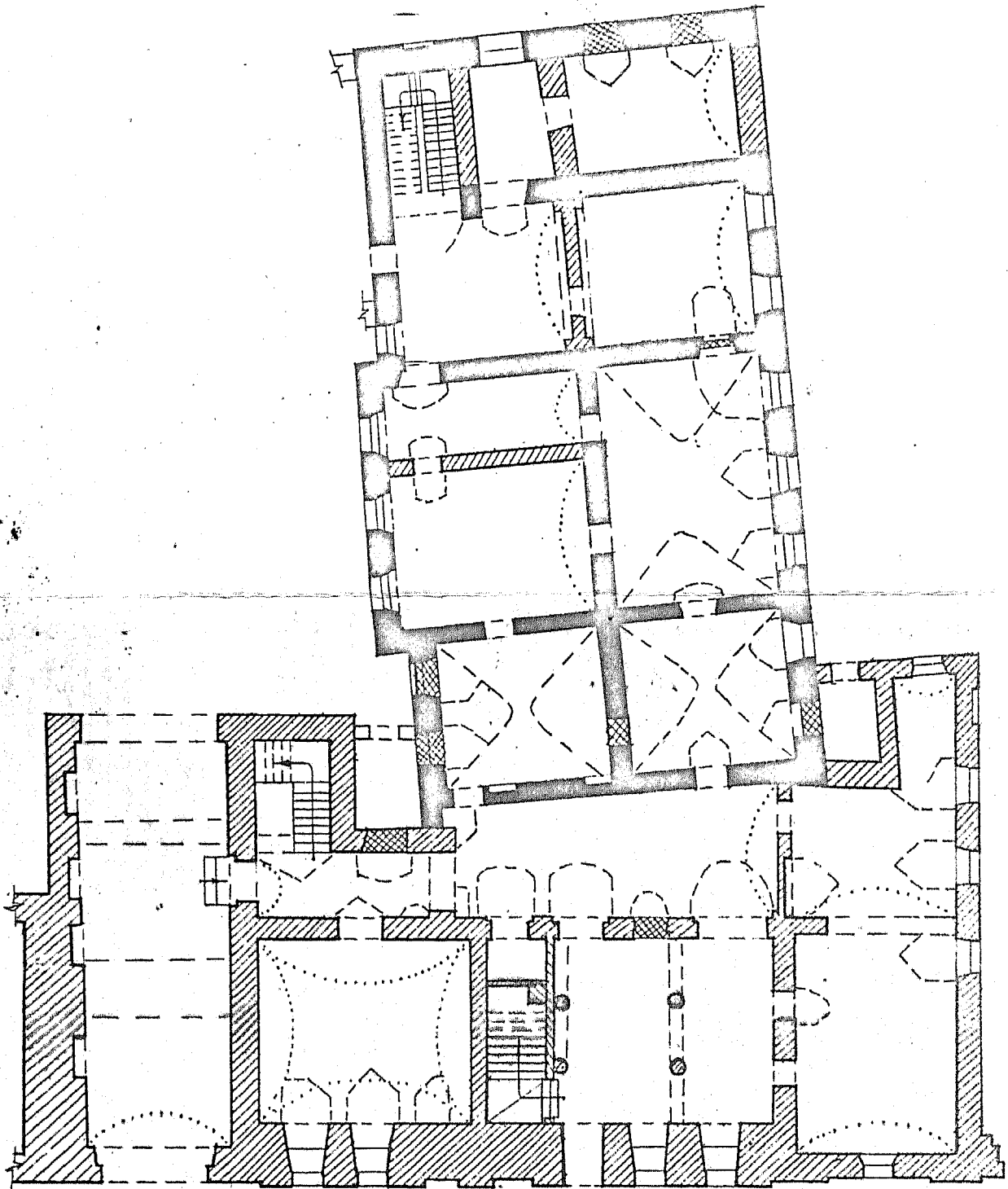
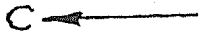






170

г. Москва, Суворовский бульвар, 12
 Усадьба Луниных
 Главный дом, кон. XVII - нач. XVIII вв.; вт. пол. XVIII в. и 1818-22 гг.
 План 1-го этажа



3

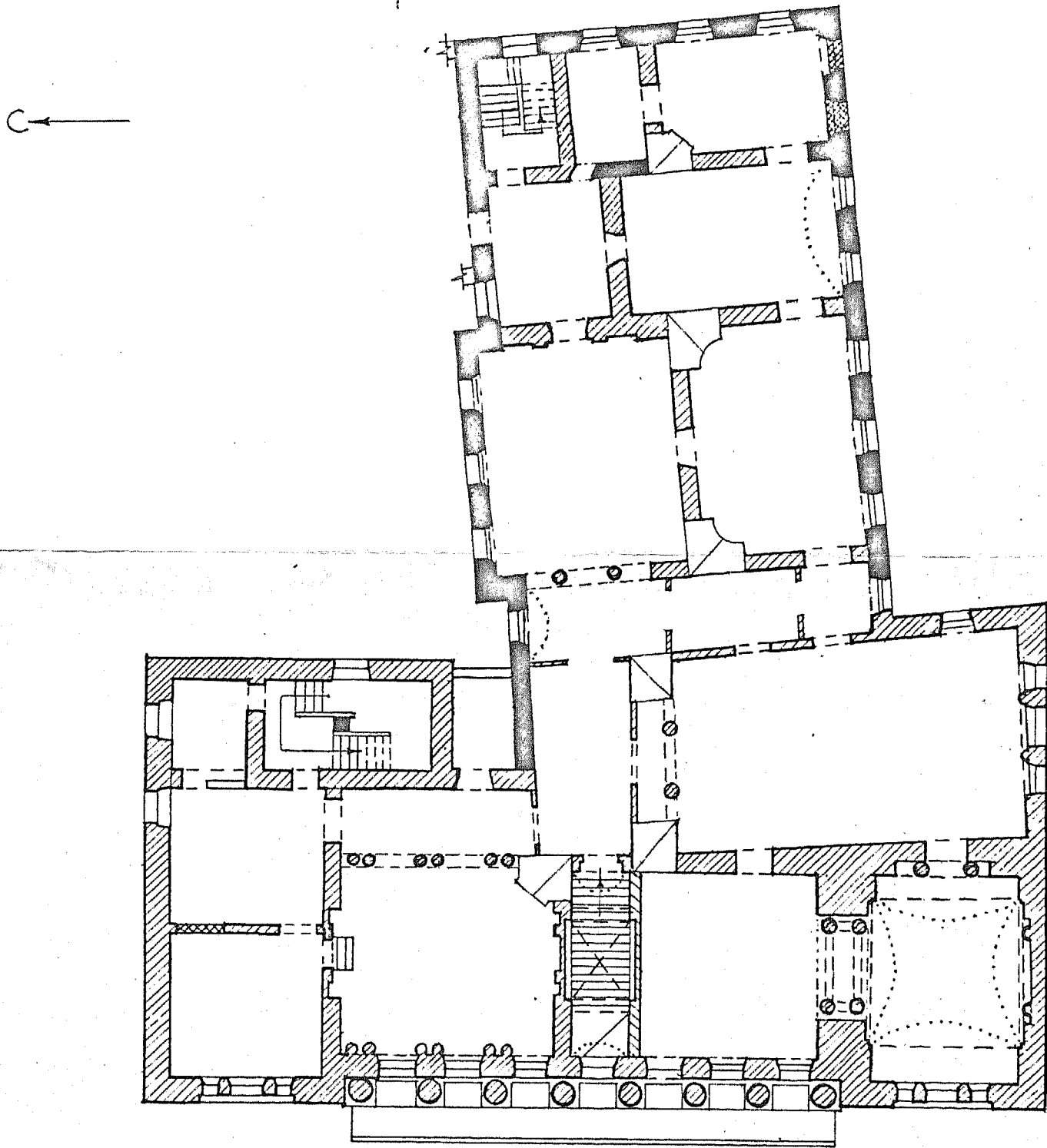
Условные обозначения:

- кон. XVII - нач. XVIII вв.
- 1818-22 гг.
- сер. XIX в.

В.О. Союзрест, ИИЭССР.
 Корректировка плана
 ВПНРК, 1969 г.
 выполнила: Березкина Е.
 1983 г.

г. Москва, Суворовский бульвар, 12
 Усадьба Луниных
 Гл. дом, кон. XVII - нач. XVIII вв.; вт. пол. XVIII и 1818-22 гг.



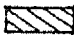
План 2-й этажа



3

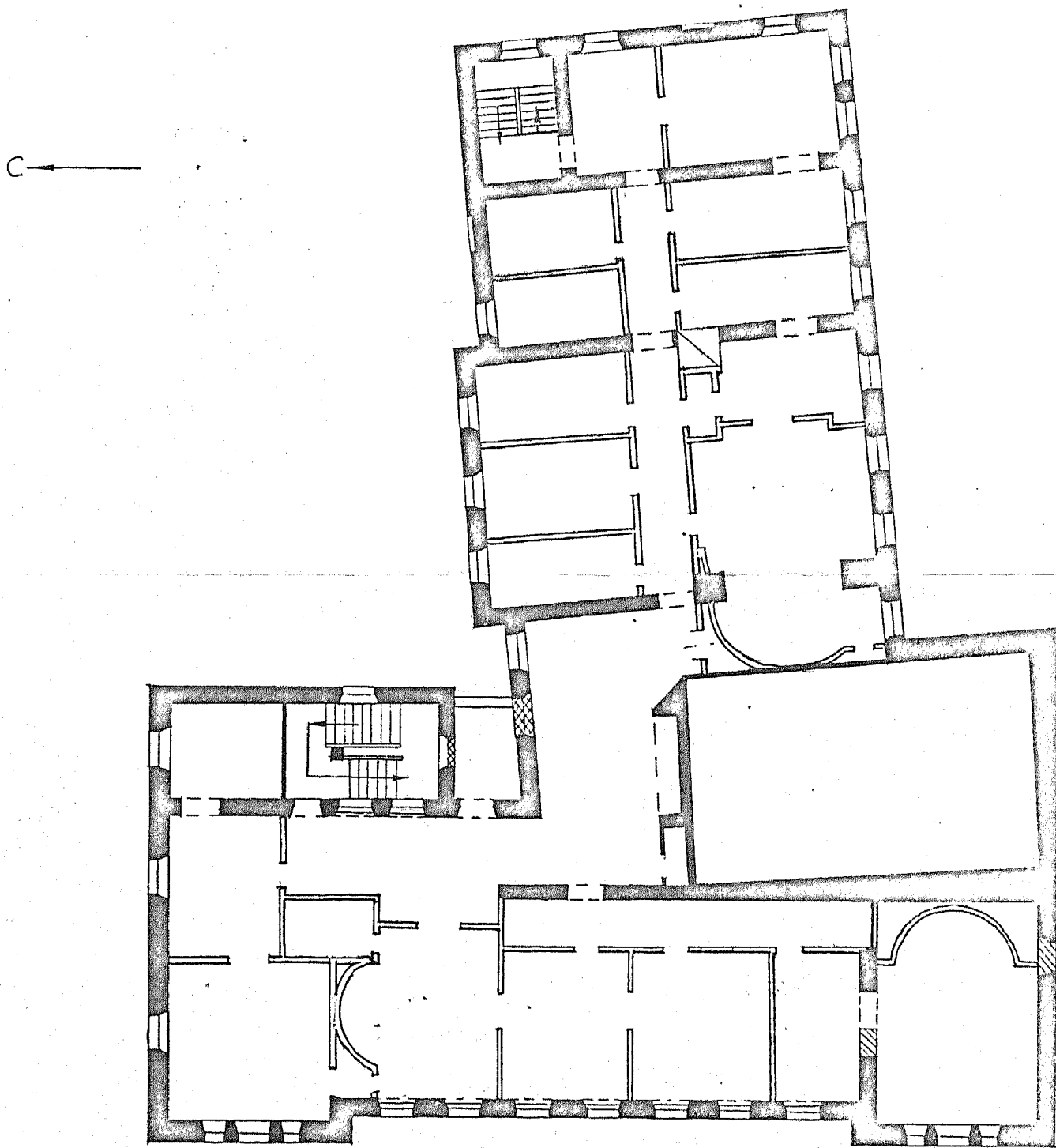
0 10м

УСЛОВНЫЕ ОБОЗНАЧЕНИЯ:

-  - вт. пол. XVIII в.
-  - 1818-1822 гг.
-  - сер. XIX в.

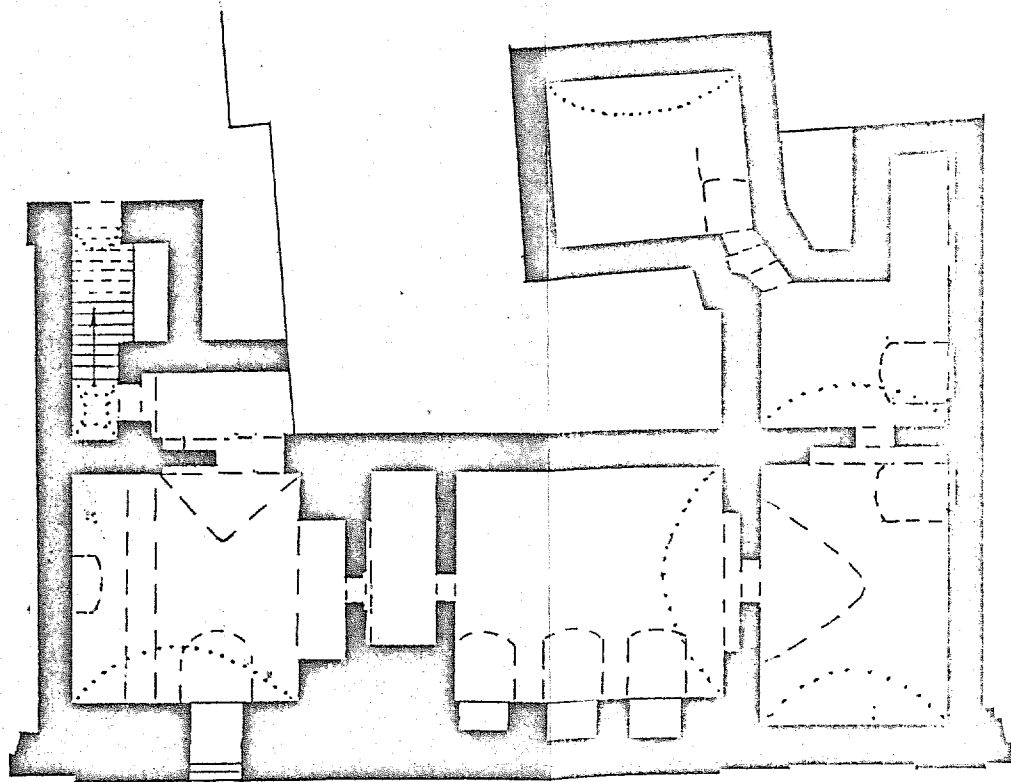
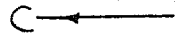
В.О. Союзрест. МКСОД
 Корректировка плана
 ВПНРК, 1969 г.
 Выполнила: Берёзкина Е.
 1983 г.

г. Москва, Суворовский бульвар, 12
Усадьба Лунных
Главный дом, кон. XVII - нач. XVIII вв., вт. пол. XVIII в. и 1818-22 гг.
План 3-го этажа



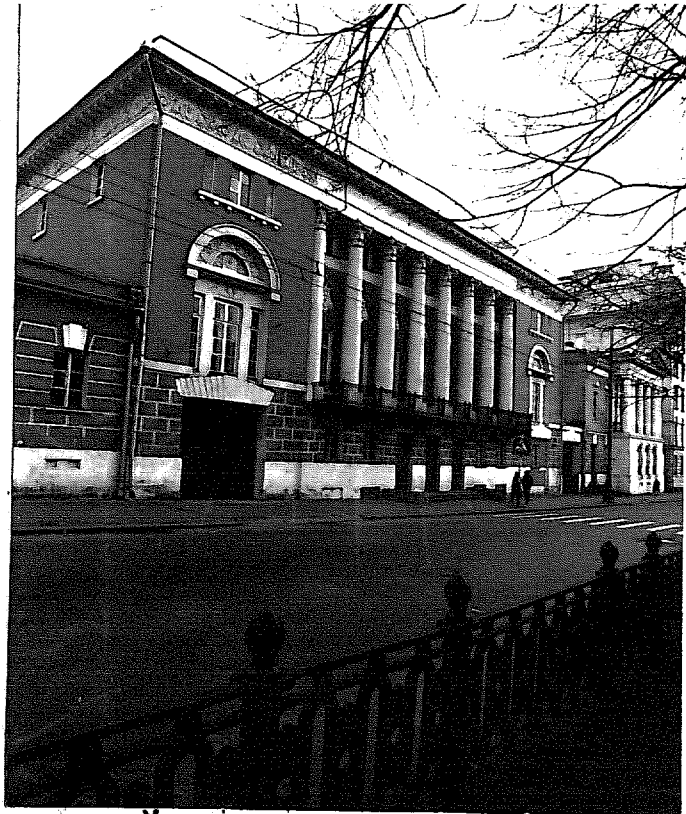
ВО. Союзрест. МКСОСР
Корректировка плана
ВПНРК, 1969 г.
Выполнила: Берёзкина Е.
1983 г.

г. Москва, Суворовский бульвар, 12
Усадьба Луниных
Главный дом, кон. XVII - нач. XVIII вв; вт. пол. XVIII и 1818-22 гг.
План подвала



0 10 м

ВО СООБЩЕТИИ МНОВЕНО
КОРРЕКТИРОВКА ПЛАНА
ВПНРК, 1969 г.
ВЫПОЛНИЛА: БЕРЕЗКИНА Е.
1983 г.



тури Московского ампира, принадлежащий
руке Д. Милутина.

О Ч К А (оборотная сторона)

Краткое описание

Трехэтажный с подвалом кирпичный на белокаменном цоколе дом в стиле ампира выходит главным фасадом на Суворовский бульвар, а восточным торцом обращен в Калашный пер., дежая усадебный двор на два участка. В "Г"-образной композиции главную роль играет объем, выходящий на бульвар. Компактность и геометрическая ясность его построения не нарушается колоннадой в лоджии, занимающей центральную часть главного фасада. Композиция его строго симметрична, в декоре широко использована лепнина с повторяющимся мотивом лиры. Остальные фасады здания решены значительно сдержаннее, они почти лишены декора. Внутренняя планировка этажей различная. В подвале и в первом этаже — сводчатые помещения. Во втором, парадном этаже размещены залы (некоторые из которых объединены в анфиладу) с репрезентативным убранством — живописью, лепниной, колоннами и пилястрами.

Один из лучших памятников архитек-
Пушкинская тип. Моск. обл. 1244—79

3.2. I.32.I

МИНИСТЕРСТВО КУЛЬТУРЫ СССР ● ПАМЯТНИКИ ИСТОРИИ И КУЛЬТУРЫ СССР (недвижимые)

СОЮЗНАЯ РЕСПУБЛИКА РСФСР МК ГлавПУ г. Москва. Гоо. инсп. по охр. ^(планка) п. арх. иАдрес Москва, Суворовский бульвар, 12а (наименование республиканского городского управления)
(АССР, край, область; район, автономная обл.; национальный округ; населенный пункт)

УЧЕТНАЯ КАРТОЧКА

I. НАИМЕНОВАНИЕ ПАМЯТНИКА Усадьба Луниных. Главный дом.II. ТИПОЛОГИЧЕСКАЯ
ПРИНАДЛЕЖНОСТЬ

памятник архитектуры	памятник истории	памятник архитектуры	памятник монумент. ис-ва

III. ДАТИРОВКА ПАМЯТНИКА

кон. ХУП-ХУШ в., вт. пол. ХУШ в., 1818-1822 гг.IV. ХАРАКТЕР
СОВРЕМЕННОГО
ИСПОЛЬЗОВАНИЯ

по первоначальному назначению	культурно-просветительное	туристско-экскурсионное	лечебно-оздоровительн.	жилищно-помещенная	хозяйственное	не используется

предлож. по использ.

V. ХАРАКТЕРИСТИКА
ТЕХНИЧЕСКОГО СОСТОЯНИЯ

хорошее	среднее	плохое	аварийное
+			

VI. КАТЕГОРИЯ ОХРАНЫ

союзная	республ.	местная	не состоит
	+		

наличие утвержденной охранной зоны

да нет

VII. НАЛИЧИЕ ДОКУМЕНТАЦИИ

паспорт	фотографии	обмеры	реставрационные материалы
+	+	+	

место хранения документов

Дата составления карточки

август 1982

М. П.

Составитель

арх. Г. К. Смирнов

Инспектор по охране памятников

(ф., и., о., должность или профессия, подпись)

(ф., и., о., подпись)

Музей, архив, НИИ

ВНИИИ