

7710502004

# ПАМЯТНИКИ ИСТОРИИ И КУЛЬТУРЫ СССР (недвижимые)

СОЮЗНАЯ РЕСПУБЛИКА РСФСР

Министерство культуры. Главное управление по охране и использованию  
(наименование республиканского органа охраны памятников)

памятников истории и культуры. Управление по государственному контролю охраны и использования памятников истории и культуры г.Москвы  
(УГК ОИП г.Москвы)

## ПАСПОРТ

I. НАИМЕНОВАНИЕ ПАМЯТНИКА Усадьба городская конец XVIII-нач. XIX вв.  
(Рогожиной) Флигель западный

II. ТИПОЛОГИЧЕСКАЯ ПРИНАДЛЕЖНОСТЬ

памятник археологии	памятник истории	памятник архитектуры	памятник монумент. иск-ва
		2	

III. ДАТИРОВКА ПАМЯТНИКА (или дата исторического события, с которым связано возникновение памятника — для памятников истории)

1790-е, 1810-е годы, 1860-е годы

IV. АДРЕС (местонахождение) ПАМЯТНИКА г.Москва, Ждановский р-он,  
Ульяновская улица, 53, строение № 2 (СССР, край, область, район, автономная обл., национальный округ; населенный пункт; пути подъезда)

V. ХАРАКТЕР СОВРЕМЕННОГО ИСПОЛЬЗОВАНИЯ

по первонач. назначению	культурно-просветит.	туристско-экскурсион.	лечебно-оздоровительн.	жилые помещения	хозяйственное	не используется
	музей б-ка клуб		больн. санит. д-ция		учрежд. торгов. промышл. склад	

### ПРИЛОЖЕНИЯ:

- Фото общего вида — 4
- Фото фрагментов — 4
- Генплан —
- Обмеры: план — 3л
- фисад —
- разреза —
- Схематический план
- охранной зоны —

Вкладыши — к п. VI-а — 2л  
                  к п. VII-а — 1л

## VI. ИСТОРИЧЕСКИЕ СВЕДЕНИЯ

а) для памятников археологии	— история возникновения, кем и когда производились разведки и раскопки, место хранения коллекций.
для памятников истории	— история возникновения: краткая характеристика событий и лиц, в связи с которыми объект приобрел значение памятника.
для памятников архитектуры и монументального искусства	— автор, строитель, заказчик, история создания.

Точная дата постройки западного 2-х этажного флигеля не установлена. Автор неизвестен. Изображение флигеля впервые появляется на плане владений купца первой гильдии П.Я.Пищальникова 1806г. На этом плане западный хозяйственный флигель показан прямоугольным, вытянутым по западной границе восточного владения.

В южной части флигеля выделен близкий в плане к квадрату объем. Он слегка отступает вглубь от основной линии восточного фасада. Здание показано в числе строений, объединенных названием: "строения каменные два и одно этажные и деревянные жилые и нежилые". Очевидно, южная, квадратная в плане, часть флигеля, ориентированная южным фасадом на парадный въезд в усадьбу, была каменной. Остальной объем был деревянным. Вероятно, в каменной части, построенной в 1790-х годах, располагались амбары, а деревянную занимали конюшни.

Во время пожара 1812 года деревянная часть флигеля сгорела. На генеральном плане Москвы 1813г., составленном чертежной Комиссией по уравнению городских повинностей, в числе уцелевших и восстановленных каменных построек показана лишь южная каменная часть флигеля.

В промежутке между 1813-1817г.г. на месте сгоревшей деревянной части западного флигеля возводится кирпичная, вплотную примкнувшая к северному торцу сохранившегося после пожара объема. Обе части имели общую крышу и образовывали единую линию дворового фасада. Обнаруженный в цоколе северной части кирпич с маркой "ФШ" применялся в строительстве во 2-ом 10-летии XIX в. до 1822г. Это подтверждает предположение о времени постройки основного объема западного хозяйственного флигеля.

На плане усадьбы 1817г. вновь созданная часть флигеля показана как одноэтажная каменная нежилая, сохранившаяся после пожара — как 3-х этажная каменная нежилая. Очевидно, оставшийся после пожара объем имел два разновысоких этажа и подвал. Северная, пристроенная часть, обозначенная как одноэтажная, имела фактически высоту двух этажей. Располагавшиеся в ней конюшни, не требовали такой высоты.

б) перестройки и утраты, изменявшие первоначальный облик памятника.

см. вкл. дыш п1

Увеличение второго этажа нарушило общую композицию здания. Структура фасадов нарушена пробивкой новых оконных и дверных проемов. Частично утрачены лопатки и арки, расчленяющие фасад. Оштукатурен белокаменный цоколь. Имеются сколы белокаменных деталей.

в) реставрационные работы (общая характеристика, время, автор, место хранения документации)

Моспроект-3

Реставрация не производилась. В 1970-х годах мастерской № 7<sup>У</sup> был выпущен эскизный проект реставрации (автор проекта М.А.Набоких.) Материалы находятся в архиве УГК ОИИ г.Москвы.

## VII. ОПИСАНИЕ ПАМЯТНИКА

а)	для памятников археологии	— характер культурного слоя, важнейшие находки.
	для памятников истории	— характеристика памятника, наличие, текст и время установления мемориальной доски,
	для памятников архитектуры	— основные особенности планировочной, композиционно-пространственной структуры и конструкций; характер декора фасадов и интерьеров; наличие живописи, скульптуры, прикладного искусства; строительный материал, основные габариты,
	для памятников монумент. иск-ва	— основные особенности композиционного и колористического решения; тексты, материал, техника, размер.

Кирпичное двухэтажное с подвалом здание западного хозяйственного флигеля расположено внутри бывшего хозяйственного двора усадьбы Рогожиной, вдоль западной его границы. Совместно с восточным флигелем здание участвует в организации внутреннего пространства бывшей хозяйственной зоны усадьбы.

Сильно вытянутый по горизонтали с севера на юг, прямоугольный в плане объем покрыт скатной крышей.

Два входа в здание располагаются со стороны восточного фасада: главный вход в центральной, дополнительный — в северной его частях. Здание имеет одну внутреннюю лестницу, ведущую на второй этаж, расположенную в его центральной части. Лестница в подвальные помещения размещается со стороны южной части восточного фасада.

Подвал сохранился лишь в южной части здания, разделенной поперечной капитальной стеной на два помещения. Часть первого южного помещения в настоящее время засыпана. Второе, квадратное в плане помещение, имеет вход с улицы. Возможно, существовали подвальные помещения и под остальной частью здания, в настоящее время засыпанные.

Планировка первого этажа в пределах капитальных стен, за исключением северной поперечной стены лестничной клетки, сохранила первоначальную структуру второго десятилетия XIX века. Три первоначальные капитальные стены делят первый этаж на четыре части. Дополнительная капитальная поперечная стена совместно с центральной стеной выделяют в середине объема здания лестничную клетку, которая делит план второго этажа на две равновеликие части.

Планировка первого этажа сильно искажена большим количеством перегородок. Расположение многочисленных перегородок второго этажа не соответствует первоначальной планировочной структуре, которая практически утрачена.

Перекрытия первого и второго этажей плоские по деревянным балкам.

см. вклад. дыш. 13

б) общая оценка общественной, научно-исторической и художественной значимости памятника.

Элемент композиции хозяйственной зоны небольшой купеческой усадьбы, сохранивший остатки первоначальной структуры фасадов времени московского ампира. Пример трансформации первоначального композиционного решения здания в эклектический период.

## VIII. ОСНОВНАЯ БИБЛИОГРАФИЯ, АРХИВНЫЕ ИСТОЧНИКИ, ИКОНОГРАФИЧЕСКИЙ МАТЕРИАЛ.

См. паспорт на ансамбль.

### IX. ТЕХНИЧЕСКОЕ СОСТОЯНИЕ

характеристика общего состояния:  
для памятников археологии

культурного слоя  
важнейших находок

для памятников архитек-  
туры и истории

конструкций  
стен  
покрытий  
потолков  
пола  
декора фасадов  
интерьеров

в интерьере:

живописи  
скульптуры  
прикл. иск-ва

для памятников монументального искусства

цоколя  
постаментов  
скульптуры  
грунта  
красочного слоя

хорошее	среднее	плохое	аварийное
	+		
	+		
	+	+	
	+	+	

### X. СИСТЕМА ОХРАНЫ

а) категория охраны

союзная	республ.	местная	не состоит
	+		

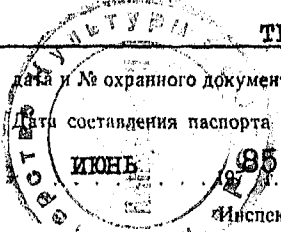
б) дата и № документа о принятии под охрану Пост. Совета Министров РСФСР № 1327  
от 30.УШ.60г.

в) границы охранной зоны и зоны регулирования застройки (краткое описание со ссылкой на утверждающий документ)

**Проект находится в стадии корректировки**

г) балансовая принадлежность и конкретное использование Баланс Ждановского РЖУ, предприятия № 7 ГУТК СССР

д) дата и № охранного документа 81



Составитель арх. Никулина Е.Г.  
(ф. и. о., должность или профессия)

*(Handwritten signature)*  
(подпись)

М. П.

(подпись)

*(Handwritten signature)*

## Вкладыш № I

г. Москва, Ждановский р-н,  
Ульяновская ул., 53

Усадьба городская конец XVIII-  
нач. XIX вв. (Рогожиной).  
Флигель западный

1790-е, 1810-е, 1860-е годы

У1. а) /продолжение/  
Очевидно, верхняя часть объема использовалась в хозяйственных нуждах как "сушило".

Таким образом, общий объем западного хозяйственного флигеля сложился к концу второго десятилетия XIX в. Он состоял из небольшого амбара в южной части, обширной конюшни - в северной. К этому же времени складывается фасадная композиция. Обширные плоскости фасадов членились по высоте широкой белокаменной тягой. Тяга отделяла нижний ярус, имевший значительную высоту, от верхнего.

Венчающий белокаменный карниз имел тонкую профилировку со стороны фасадов, служащих для зрительного восприятия. То есть, со стороны южного фасада, обращенного на парадный въезд, со стороны восточного, ориентированного на хозяйственный двор, и со стороны северного, раскрывающегося в сторону сада. Венчающий карниз на западном фасаде, вдоль которого располагались постройки хозяйственного двора соседней усадьбы, представлял собой обычную непрофилированную тягу.

Плоскость восточного фасада была расчленена по всей своей длине узкими лопатками, между которыми с определенным ритмом располагались проемы окон и ворот. Восточный фасад оставшегося после пожара амбара был включен в общую фасадную композицию.

Проемы ворот, которых, по-видимому, было четыре, выделялись полуциркулярными арками.

Плоскость, ограниченная аркой, была слегка заглублена относительно общей плоскости фасада, в ее центре размещались деревянные ворота с полуциркулярным завершением. Тема арочного обрамления проемов, ранее примененная на противоположном фасаде восточного флигеля, служила общим мотивом в архитектурном решении фасадов построек, ограничивающих хозяйственный двор усадьбы. Окна нижнего яруса были декорированы узкими белокаменными наличниками и подоконными досками на кронштейнах квадратного сечения. Плоскость верхнего яруса, очевидно также была расчленена оконными проемами, расположенными с учетом общего ритмического строя фасада.

Пожар, случившийся в усадьбе в 1834 году, не затронул западного хозяйственного флигеля. В 1836 году усадьбу приобретает Рогожина, которая осуществляет отделку внутренних помещений флигеля. До 1864 г. здание сохраняется без изменений.

В 1864 г. купец Ильин, являющийся владельцем усадьбы в это время, получает разрешение западный флигель "исправить починками с переменою и перекрытием вновь кровли железом". Очевидно, при этом ремонте здание получает полноценный второй этаж, увеличивший общую высоту флигеля. К этому времени западный флигель теряет значение конюшни.

При надстройке второго этажа лопатки были продолжены по всей плоскости второго яруса. Окна второго этажа вклинились в венчающий карниз здания. В результате карниз был сбит на западном фасаде, имевшем большое количество окон, и сохранен на

см. вкладыш № 2

Вклады № 2

г. Москва, Эдановский р-н,  
Ульяновская ул., 53

Усадьба городская конец XVIII-  
нач. XIX вв. (Рогожиной).  
Флигель западный

1790-е, 1810-е, 1860-е годы

VI. а) /продолжение/

остальных фасадах. Первоначальная композиция здания была существенно нарушена. На плане владения Ильина 1888г. западный хозяйственный флигель показан как каменный нежилой двухэтажный. С южного торца он получает деревянную одноэтажную нежилую пристройку, со скошенной под углом стеной по восточному фасаду.

К 1902 году флигель становится жилым. К этому времени относится устройство внутренней лестницы и еще одной капитальной стены в центральной части здания. Появляются перегородки на первом этаже, частично закладываются проемы ворот. Все это сильно искажило первоначальную планировку.

До 1917 года флигель принадлежал наследникам Ильина. С 1920-х годов в здании размещались коммунальные квартиры. В 1948 году планировка второго этажа была существенно изменена при капитальном ремонте.

С 1974 года в здании размещается предприятие № 7 ГУТК СССР.

Вкладыш № 3

г. Москва, Ждановский р-н,  
Ульяновская ул., 53

Усадьба городская конец XVII  
нач. XIX вв. (Рогожиной).  
Флигель западный

1790-е, 1810-е, 1860-е годы

II. а) /продолжение/

Частично применен "пруссский" свод\* в южной части первого и подвального этажей. Северная часть подвального этажа перекрыта сомкнутым сводом, очертания которого сильно искажены в результате ремонтов и перестроек.

Дверные и оконные перемычки прямые, клинчатые. Фундаменты ленточные, бутовые. Стены южной части западного флигеля сложены из кирпича размером 260 x 125 x 65 мм/. Стены основного объема здания - из кирпича с клеймом "ФШ" размером 240 x 110 x 70 мм/. Кладка на известковом растворе. Стены оштукатурены с обеих сторон частично известковым, частично современным раствором.

Кровля металлическая по деревянным стропилам.

Лестница каменная по металлическим косоурам.

Полы дощатые, покрыты линолеумом.

Частично сохранился белокаменный декор фасада. Столярные заполнения оконных и дверных проемов сосновые, современные с последующей масляной покраской. Скобянка выполнена по современным образцам.

Фасады здания сильно искажены пробивкой новых оконных и дверных проемов, сколом деталей.

Южный фасад, обращенный в сторону Ульяновской улицы имеет небольшой, сильно поврежденный ризалит с двумя оконными проемами в верхнем и нижнем ярусе. Западный оконный проем нижнего яруса сильно расширен, что нарушает ритмическое построение фасада. На южном фасаде сохранился тонкопрофилированный белокаменный венчающий карниз первоначального объема западного флигеля. Линия карниза разорвана оконными проемами второго яруса. Аналогичный карниз и белокаменная тяга между первым и вторым ярусом сохранились на северном фасаде, плоскость которого расчленена оконными проемами позднего происхождения.

Потерявший свою первоначальную композицию восточный фасад частично сохранил детали первоначального фасадного решения второго десятилетия XIX века. Сохранились три арки, в настоящее время обрамляющие два оконных и один дверной проемы, белокаменная межярусная тяга, частично белокаменные наличники и подоконные кронштейны. Западный фасад, первоначально лишенный проемов, в северной своей части имеет ряд поздних, частично заложенных, окон, расположенных хаотично, без определенного ритма. Он также сохранил белокаменную межярусную тягу и остатки венчающего карниза первоначального объема флигеля.

Объемно-пространственная композиция интерьеров разрушена многочисленными поздними перегородками. В интерьерах второго этажа частично сохранился карниз с иониками - остатки неоклассического убранства жилых помещений второго этажа начала XX века.

\* сводики по балкам



















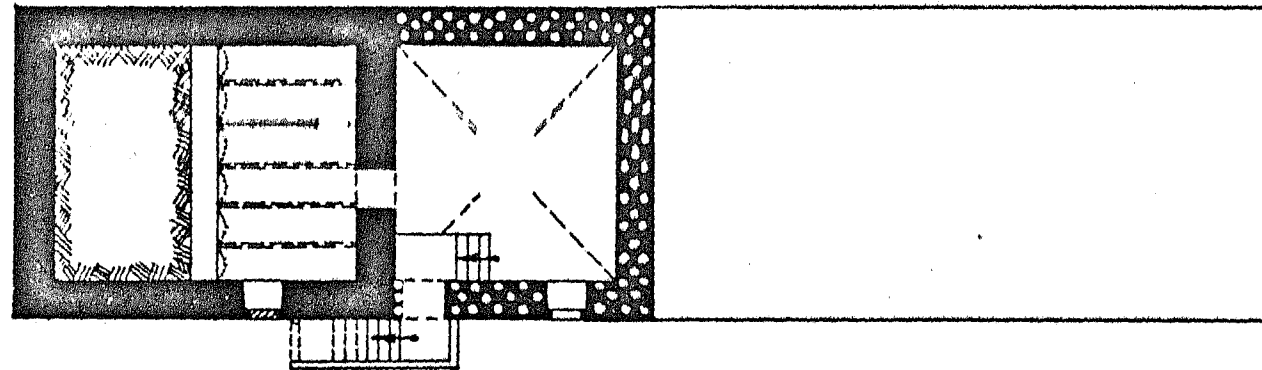
МОСКВА




ЖДАНОВСКИЙ Р-ОН

УСАДЬБА ГОРОДСКАЯ кон. XVIII — нач. XIX вв. (РОГОЖИНОЙ) ФЛИГЕЛЬ ЗАПАДНЫЙ  
1790-е, 1810-е, 1860-е гг.  
Ульяновская ул., 53, строение №2



ПОДВАЛ



-  1790-е гг.
-  1810-е гг.
-  XX в.

L

МОСПРОЕКТ-2  
МАСТЕРСКАЯ №13  
НИКУЛИНА ЕГ  
1985г



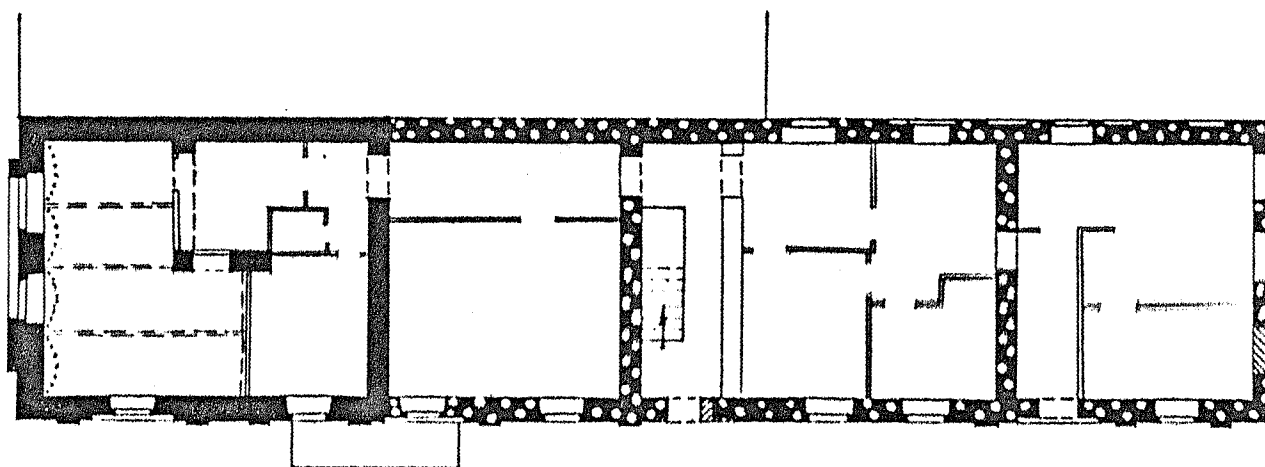
МОСКВА




УСАДЬБА ГОРОДСКАЯ кон. XVIII - нач. XIX вв (РОГОЖИНОЙ) ФЛИГЕЛЬ ЗАПАДНЫЙ .  
1790-е, 1810-е, 1860-е гг.  
Ульяновская ул., 53, строение №2

ЖДАНОВСКИЙ Р-ОН



1 ЭТАЖ



-  1790-е гг.
-  1810-е гг.
-  XX в.

3

МОСПРОЕКТ - 2  
МАСТЕРСКАЯ № 13  
НИКУЛИНА Е Г  
1985 г

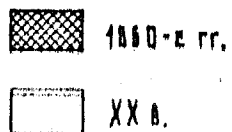
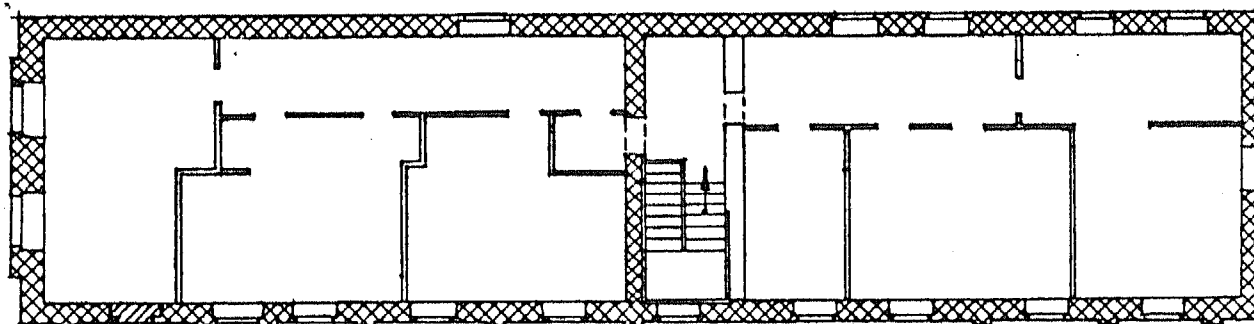
МОСКВА

ЖУЛИНОВСКИХ Р. ОИ

УСАДЬБА ГОРОДСКАЯ кон. XVIII — нач. XIX вв. (Рогожиной) Флигель западный  
1790-е, 1810-е, 1860-е гг.  
Ульяновская ул, 53, строение №2



2 ЭТАЖ



3

МОСПРОЕКТ-2  
МАСТЕРСКАЯ №13  
НИКУЛИНА Е.Г.  
1985 г.

МИНИСТЕРСТВО КУЛЬТУРЫ СССР ● П А М Я Т Н И К И И С Т О Р И И И К У Л Ъ Т У Р Ы С С С Р  
 СОЮЗНАЯ РЕСПУБЛИКА РСФСР  
 Адрес Москва, Ждановский р-он, ул. Ульяновская, 53 строение №2  
 (АССР, край, область; район, автономная обл.; национальный округ; населенный пункт)

3.2.142/3-1.32.1.

Мин-во культуры. Главн. упр. по охране и  
 использ. памятников истор. и культуры

(наименование республиканского органа охраны и культуры г. Москвы)

**УЧЕТНАЯ КАРТОЧКА**

I. НАИМЕНОВАНИЕ ПАМЯТНИКА Усадьба городская кон. ХУШ-нач. XIX вв. (Рогожиной)

II. ТИПОЛОГИЧЕСКАЯ ПРИНАДЛЕЖНОСТЬ

памятник археологии	памятник истории	памятник архитектуры	ОБЪЕКТ ФОРМАЛЬН. ПРИНАДЛЕЖИТ. НЕ НА
		2	западный

III. ДАТИРОВКА ПАМЯТНИКА

1790-е - 1810-е годы, 1860-е г.г.

IV. ХАРАКТЕР СОВРЕМЕННОГО ИСПОЛЬЗОВАНИЯ

по первоначальному назначению	культурно-просветительное	туристско-экскурсионное	лечебно-оздоровительн.	жилое помещения	хозяйственное	не используется
					+	

предлож. по использ. \_\_\_\_\_

V. ХАРАКТЕРИСТИКА ТЕХНИЧЕСКОГО СОСТОЯНИЯ

хорошее	среднее	плохое	аварийное
	+		
союзная	республ.	местная	не состоит
	+		

VI. КАТЕГОРИЯ ОХРАНЫ

наличие утвержденной охранной зоны \_\_\_\_\_

да	нет
	+

VII. НАЛИЧИЕ ДОКУМЕНТАЦИИ

паспорт	фотографии	обмеры	реставрационные материалы
+	+	+	+

место хранения документов \_\_\_\_\_

органы охраны			реставрационные мастерские		музей, архив, <b>+</b> В НИИ ИСКУССТВОЗНАНИЯ
союзный	республикан.	местный	республикан.	местные	
	+	+		+	

Дата составления карточки « ИЮНЬ 1985 г.

М. П.

Составитель арх. Е.Г. Никулина (Ф., и., о., должность или профессия, подпись)

Инспектор по охране памятников \_\_\_\_\_

(Ф., и., о. подпись)

## УЧЕТНАЯ КАРТОЧКА (оборотная сторона)

Фото или схематический план

Пример трансформации первоначального композиционного решения здания в эклектический период.



Краткое описание

Точная дата постройки двухэтажного западного хозяйственного флигеля усадьбы Рогожиной не установлена. Автор не известен.

Вероятно южная, близкая в плане к квадрату, часть здания была построена в 1790-х годах. Остальной объем был построен в конце второго десятилетия XIX века, на месте сгоревшего деревянного. В это время западный хозяйственный флигель имел высоту полутора этажей. В южной части располагался амбар, в основном объеме - конюшни. Вероятно, в 1864 году здание получает полноценный второй этаж.

Здание является элементом композиции хозяйственной зоны небольшой купеческой усадьбы, сохранившим остатки первоначальной структуры фасадов времени московского ампира. Пример трансформации первоначального композиционного решения здания в эклектический период.