

МИНИСТЕРСТВО КУЛЬТУРЫ СССР

ПАМЯТНИКИ ИСТОРИИ И КУЛЬТУРЫ СССР

(недвижимые)

2000000044

СОЮЗНАЯ РЕСПУБЛИКА РСФСР. Министерство культуры.

Государственная инспекция по охране памятников истории и культуры.

(наименование республиканского органа охраны памятников)

П А С П О Р Т

I. НАИМЕНОВАНИЕ ПАМЯТНИКА Восточный некрополь сел. Коротах. Склеп №1.II. ТИПОЛОГИЧЕСКАЯ
ПРИНАДЛЕЖНОСТЬ

памятник археология	памятник истории	памятник архитектуры	памятник монумент иск-ва

III. ДАТИРОВКА ПАМЯТНИКА (или дата исторического события, с которым связано возникновение памятника — для памятников истории)

XVI-XVIII вв.IV. АДРЕС (местонахождение) ПАМЯТНИКА Чечено-Ингушская АССР, Советский р-н,
ул. Малхиеста, сел. Коротах.

(АССР, край, область, район, автономная обл.,

национальный округ, населенный пункт, путь, подъезд.)

V. ХАРАКТЕР
СОВРЕМЕННОГО
ИСПОЛЬЗОВАНИЯ

по перво- нач. назна- чению	культурно- просветит.	туристско- экскурсион.	лечебно- оздоровител.	жилое помещение	хозяйст- венное	не исполь- зуется
	музей библ. клуб		больн. санкт. д/отд.		учреждение торгов. промышл. склад	X

ПРИЛОЖЕНИЯ:

Фото общего вида — 4

Фото фрагментов — 3

Гипсы —

Обмеры: план — I

фасад —

разрез —

Схематический план

отрапной зоны —

VI. ИСТОРИЧЕСКИЕ СВЕДЕНИЯ

- а) для памятников археологии — история возникновения, кем и когда производились раскопки и раскопка, место хранения коллекций.
- для памятников истории — история возникновения, краткая характеристика событий и лиц, в связи с которыми объект приобрел значение памятника.
- для памятников архитектуры и монументального искусства — автор, строитель, заказчик, история создания.

Памятники этого типа большинством исследователей принято датировать в рамках XVI—XVIII вв. Уточнить датировку склепа и определить его фамильную принадлежность не представляется возможным.

- б) перестройки и утраты, изменившие первоначальный облик памятника.

В стенах здания наблюдаются вертикальные трещины.

- в) реставрационные работы (общая характеристика, время, автор, место хранения документации)

не проводились

VII. ОПИСАНИЕ ПАМЯТНИКА

а)	для памятника археологии	— характер культурного слоя, важнейшие находки.
	для памятников истории	— характеристика памятника, наличие, текст и время установления мемориальной доски.
	для памятника архитектуры	— основные особенности планировки, композиционно-пространственной структуры и конструкции; характер линий фасадов и вышеров; наличие живописи, скульптур, прикладного искусства; строительный материал, основные габариты.
	для памятников монумент. иск-ва	— основные особенности композиционного и колористического решения; текст, материал, техника, размер.

В 200-300 метрах к востоку от сел. Коротых видны остатки древнего некрополя. Среди развалин полуподземных склепов выделяется хорошей сохранностью надземный башнеобразный склеп №1.

Здание водружено на материковом основании крутого склона, обращённого к югу. Квадратный в плане / 3,5x3,5м / двухэтажный башнеобразный объём сверху сужен и увенчан высокой восьмиступенчатой кровлей, с покрытием каждой ступени тонкими пластинами сланца. Стены сложены на глине из подтёсанных сланцевых плит. На ровных фасадах сохранились следы известковой обмазки. По верху стен проходит подтёсанный наугол карниз. Под карнизом на южном и восточном фасадах имеются небольшие световые окошки. Два лаза расположены один над другим в центре западного фасада. Верхний лаз трапецевидной формы, а нижний слегка сужен сверху и имеет перемычку в виде ложной арки. В обоих лазах сохранились деревянные коробки, а в нижнем даже с частью деревянной дверки.

Внутреннее пространство перекрыто четырёхсторонним ложным сводом. Оно разделялось по вертикали на четыре яруса погребений, образованных деревянными горизонтальными перекрытиями. Фрагментарно сохранились конструкции каменных и деревянных лавок для покойников. Захоронения нарушены.

б) общая оценка общественной, научно-исторической и художественной значимости памятника.

Памятник интересен как один из примеров надземных башнеобразных склепов эпохи позднего средневековья, имевших широкое распространение в горах Чечено-Ингушетии.

IX. ТЕХНИЧЕСКОЕ СОСТОЯНИЕ

характеристика общего состояния:
 для памятников археологии культурного слоя
 важнейших выходов

для памятников архитектуры и истории

в интерьере:

для памятников монументальной скульптуры

конструкций стен
 покрытий потолков
 пола
 декора фасадов
 интерьеров

живописи
 скульптуры
 прикл. иску-ва

искола
 постаменты
 скульптуры
 грунта
 красочного слоя

хорошее	среднее	плохое	аварийное
	X		
	X		
X	X		

X. СИСТЕМА ОХРАНЫ

- а) категория охраны
- | союзная | республ. | местная | не состоит |
|---------|----------|---------|------------|
| | | + | + |
- б) дата и № документа о принятии под охрану не имеется *Ист. см Ч-и Акср № 446*
- в) границы охранной зоны и зоны регулирования застройки (краткое описание со ссылкой на утверждающий документ) не установлены



'D000039714'

г) балансовая принадлежность и конкретное использование не используется

д) дата и № охранного документа не имеется

Дата составления паспорта

Составитель: В. Е. Кулаков
 (ф. и. о., должность или профессия)

31 августа 1985 г.

[Handwritten signature]
 (подпись)

Инспектор по охране памятников _____

(подпись)

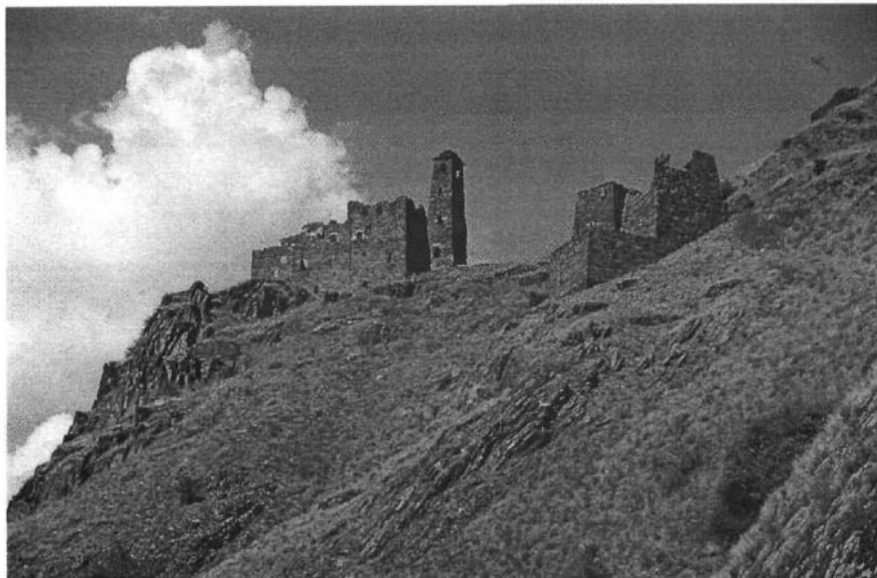


Башенное поселение Коротак

Расположено в Итум – Калининском районе Чечни, в верховьях реки Чанти – Аргун, в 30 километрах от районного центра Итум-кале, на вершине горы Коре-Лам.

Архитектурные сооружения 14 – 15 века:

1. Замок, состоящий из боевой и жилых башен, обнесенный стеной
2. Коллективные склепы с пирамидальной кровлей
3. Жилые башни















СОЮЗНАЯ РЕСПУБЛИКА РСФСР Мк Гос. инсп. по охране пам. ист. и культ. (индекс)
 Адрес Чечено-Ингушская АССР, Советский р-н, сел. Коротах. (наименование республиканского органа охраны)
 (АССР, край, область; район, автономная обл.; национальный округ; населенный пункт)

УЧЕТНАЯ КАРТОЧКА

Восточный некрополь сел. Коротах. Склеп №1.

I. НАИМЕНОВАНИЕ ПАМЯТНИКА

II. ТИПОЛОГИЧЕСКАЯ ПРИНАДЛЕЖНОСТЬ

памятник архитектуры	памятник истории	памятник архитектуры	памятник монумент. ис-ва
1		4	

III. ДАТИРОВКА ПАМЯТНИКА

XVI-XVIII вв.

IV. ХАРАКТЕР СОВРЕМЕННОГО ИСПОЛЬЗОВАНИЯ

по первоначальному назначению	культурно-просветительное	туристско-экскурсионное	лечебно-оздоровительное	жилищные помещения	хозяйственное	не используется
						+

предлож. по использ.

V. ХАРАКТЕРИСТИКА ТЕХНИЧЕСКОГО СОСТОЯНИЯ

хорошее	среднее	плохое	аварийное
	+		
союзная	республ.	местная	не состоит
		+	+

VI. КАТЕГОРИЯ ОХРАНЫ

наличие утвержденной охранный зоны

VII. НАЛИЧИЕ ДОКУМЕНТАЦИИ

взспорт	фотографии	обмеры	реставрационные материалы
+	+	+	
органы охраны			
союзный	республикан.	местный	реставрационные мастерские
			республикан.
			местные
			музей, архив, НИИ



Место хранения документов
 Дата составления карточки 19 г.

М. П.

Составитель

Кулаков В.Е.

ГАП

(Ф. и. о., должность или професс. и. (подпись))

Инспектор по охране памятников

(Ф. и. о., подпись)

Кулаков



Склеп №1 надземный башнеобразный, квадратный в плане, двухэтажный, объём кверху сужен и увенчан высокой восьмиступенчатой кровлей. Стены сложены на глине из подтёсанных плит сланца. Внутреннее пространство перекрыто четырёхсторонним ложным сводом, разделялось по вертикали на четыре яруса погребений, образованных дер. горизонтальными перекрытиями.

Памятник интересен как один из примеров надземных башнеобразных склепов эпохи позднего средневековья, имевших широкое распространение в горах Чечено-Ингушетии.