

ПАМЯТНИКИ ИСТОРИИ И КУЛЬТУРЫ СССР (недвижимые)

СОЮЗНАЯ РЕСПУБЛИКА РСФСР Министерство культуры.

Главное управление по охране памятников истории и культуры.
(наименование республиканского органа охраны памятников)

П А С П О Р Т

I. НАИМЕНОВАНИЕ ПАМЯТНИКА Усадьба Городище, Комплекс.

II. ТИПОЛОГИЧЕСКАЯ
ПРИНАДЛЕЖНОСТЬ

памятник археологии	памятник истории	памятник архитектуры	памятник монумент. иск-ва
		7	

III. ДАТИРОВКА ПАМЯТНИКА (или дата исторического события, с которым связано возникновение памятника — для памятников истории)

1910 г.г.

IV. АДРЕС (местонахождение) ПАМЯТНИКА Московская область, Щелковский район,

(АССР, край, область, район, автономная обл.,

пос. Свердловский, ул. Центральная, 33-37, 44. От Москвы авт. на пос.

национальный округ, населенный пункт, пути подъезда) Свердловский - 40 км

V. ХАРАКТЕР
СОВРЕМЕННОГО
ИСПОЛЬЗОВАНИЯ

по первонач. назначению	культурно-просветит.	туристско-экскурсион.	лечебно-оздоровительн.	жилые помещения	хозяйственное	не используется
	музей библ. клуб		больш. санат. д/отд. <u>детсад</u>	+	учреждение торгов. + промышл. склад	+

ПРИЛОЖЕНИЯ:

Фото общего вида — 3

Фото фрагментов — 2

Генплан — 2

Обмеры: план —

фасад —

разрез —

Схематический план

охранной зоны —

Вкладыш к пп. У1а, У1а, У1б — 1 стр.

VI. ИСТОРИЧЕСКИЕ СВЕДЕНИЯ

а)	}	для памятников археологии	— история возникновения, кем и когда производились разведки и раскопки, место хранения коллекций.
		для памятников истории	— история возникновения: краткая характеристика событий и лиц, в связи с которыми объект приобрел значение памятника.
		для памятников архитектуры и монументального иск-ва	— автор, строитель, заказчик, история создания.

Усадьба Городище Богородского уезда на реке Клязьме в середине УШ века принадлежала П. И. Измаилову. Выстроенная в усадьбе в 1759 году деревянная церковь, неоднократно перестраивавшаяся, существовала до 1930-х гг. В середине XIX века усадьбой владела Е. П. Арсеньева. Заведенная в Городище еще в УШ веке небольшая суконная мануфактура, в 1831 году была приобретена мещанином И. В. Четвериковым. Его сын, купец И. И. Четвериков в 1861 году приобрел и всю усадьбу. Расцвет городищенской суконной фабрики связан с последним ее владельцем С. И. Четвериковым (1870—1917 гг.), развернувшим здесь большое строительство. В конце XIX века были построенные существующие в настоящее время фабричные корпуса. В 1909 году Четвериков начал преобразование рабочего поселка по типу "городов-садов". Были построены дома для рабочих, разбит парк, на заливаемом лугу Клязьмы устроена сложная гидротехническая система, включавшая и увеселительные пруды с островками, и эстраду для духового оркестра, и беседки.

В 1914 году Четвериков выстроил на месте старого барокого дома новое здание, рядом конный и скотный дворы, а напротив,
(продолжение см. на вкладыше № I)

б) перестройки и утраты, изменившие первоначальный облик памятника.

Утра В 1930-х гг. утрачена церковь. Гидротехническая система, не поддерживаемая последние 70 лет, заболочена. Клязьма загрязнена сточными водами с фабрики. Рабочий поселок сильно расросся. Выстроен новый фабричный комплекс. Конные и скотный
(продолжение см. на вкладыше № I)

в) реставрационные работы (общая характеристика, время, автор, место хранения документации)

Реставрационные работы по памятнику не проводились.

VII. ОПИСАНИЕ ПАМЯТНИКА

а)	для памятников археологии	— характер культурного слоя, важнейшие находки.
	для памятников истории	— характеристика памятника, наличие, текст и время установления мемориальной доски.
	для памятников архитектуры	— основные особенности планированной, композиционно-пространственной структуры и конструкций; характер декора фасадов и интерьеров; наличие живописи, скульптуры, прикладного искусства; строительный материал, основные габариты.
	для памятников монумент. иск-ва	— основные особенности композиционного и колористического решения; тексты, материал, техника, размер.

Усадьба Городище расположена на высоком холме над заливными лугами правого (южного) берега реки Клязьмы. Холм венчает главный дом, окруженный высокими деревьями сада нач. XIX века. Спуск от дома к прудам зарос кустарником. Южный фасад дома обращен к проезжей дороге, напротив дома стоит здание училища. К востоку от основного здания расположен конный двор с амбаром, а северо-восточнее последнего — скотный двор.

Внизу под холмом простирается широкая луговина, изрезанная сетью больших и малых прудов, с островками. Пруды соединены протоками и каналами. Водоемы имеют разнообразную форму, берега их в настоящее время сильно заболочены. Система прудов, которых насчитывается порядка двух десятков, с обеих сторон соединена с Клязьмой.

Основное здание усадьбы — главный дом представляет собой один из вариантов неоклассического стиля, использовавшего асимметричную композицию объемов.

Училище, также возведенное в стиле неоклассицизма, напротив
(продолжение см. на вкладыше № I)

б) общая оценка общественной, научно-исторической и художественной значимости памятника.

Интересный пример загородной усадьбы начала XX века с основными постройками в стиле неоклассицизма и сложной гидротехнической системой прудов и каналов.

VIII. ОСНОВНАЯ БИБЛИОГРАФИЯ, АРХИВНЫЕ ИСТОЧНИКИ, ИКОНОГРАФИЧЕСКИЙ МАТЕРИАЛ

1. К. Нистрем. Указатель селений и жителей уездов Московской губернии. М., 1852, стр. 104.

2. С. И. Четвериков. История возникновения и развития Городищенской суконной фабрики. М., 1918.

(продолжение см. на вкладыше № I)

IX. ТЕХНИЧЕСКОЕ СОСТОЯНИЕ

характеристика общего состояния:
 для памятников археологии культурного слоя важнейших находок

для памятников архитектуры и истории конструкций стен покрытий потолков пола декора фасадов интерьеров

в интерьере: живописи скульптуры прикл. иск-ва

для памятников монументального искусства цоколя постамента скульптуры грунта красочного слоя

хорошее	среднее	плохое	аварийное
	+		

X. СИСТЕМА ОХРАНЫ

а) категория охраны

союзная	республ.	местная	не состоит
			+

б) дата и № документа о принятии под охрану НЕТ

в) границы охранной зоны и зоны регулирования застройки (краткое описание со ссылкой на утверждающий документ)

Границы охранной зоны памятника не установлены

г) балансовая принадлежность и конкретное использование Главный дом -детсад, училище не используется, конный двор -жилье, скотный двор -хозмаг.

д) дата и № охранного документа _____

Дата составления паспорта

Составитель Карпова М.Г., архитектор
 (ф., и., о., должность или профессия)

« сентябрь 1987 »

(подпись)

Инспектор по охране памятников _____

(подпись)



Выдачу № 1 к паспорту;

3.7 1.32.40

"Ус.Городище,Комплексо".

Московская область,

п.У1а(продолжение):

Щелковский р-он, пос.Свердловский

дома в здании профессионального училища, готовящего мастеров для фабрики.

Фабрика Четверикова была национализирована в 1918 году.

п.У1б(продолжение):

сильно перестроены, училище находится в руинированном состоянии, Главный дом сохранился хорошо.

п.У1а(продолжение):

отрого симметрично.

Шпалки конюшни конного двора примыкают к двухэтажному амбару в голландском стиле, имеющим шпалцовое завершение с торцевых сторон. В сильно перестроенном здании скотного двора также прослеживаются элементы голландского стиля.

п.У1(продолжение)):

3. "Памятники усадебного искусства", вып.1, М, 1928, стр.25.

4. "Все Подмосковье. Географический словарь Московской области", М, 1967, стр. 276.

5. "Города Подмосковья", кн.1, М, 1979, стр.401.

Обмеры генплана, кроки, фотографии и негативы хранятся в Московском областном управлении культуры.



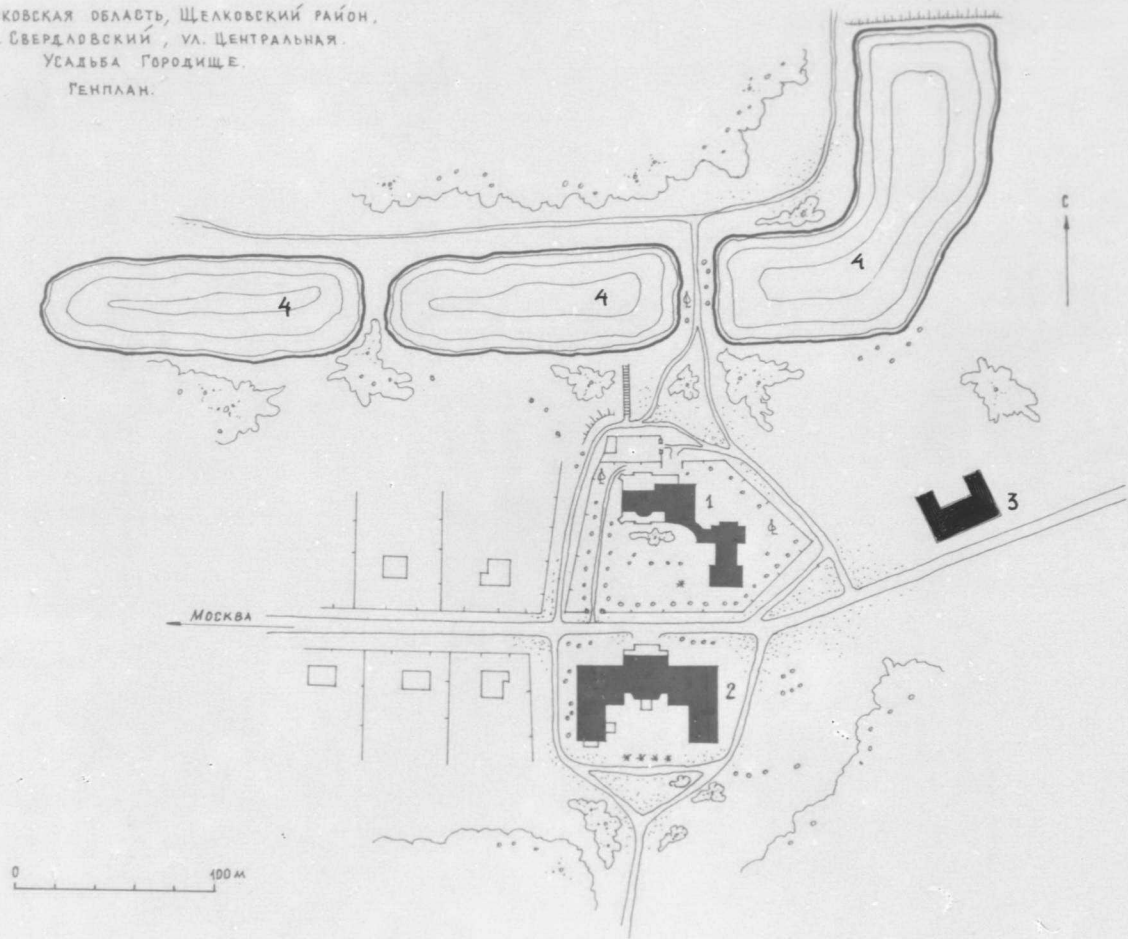






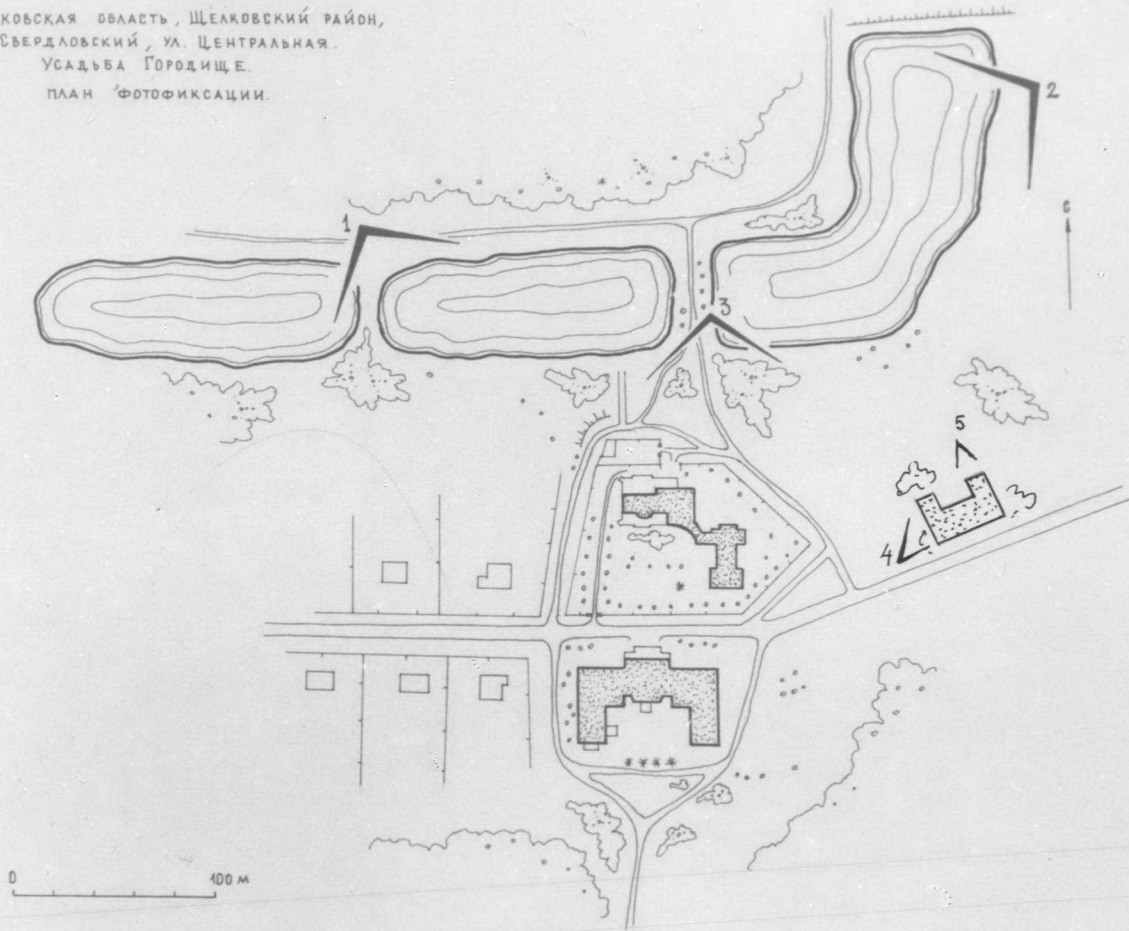


Московская область, Щелковский район,
пос. Свердловский, ул. Центральная.
Усадьба Городище.
Генплан.



1. ГЛАВНЫЙ ДОМ 1914 г.
2. УЧИЛИЩЕ 1914 г.
3. КОННЫЙ ДВОР, 1910 г.г.
4. ПРУДЫ.

Московская область, Щелковский район,
пос. Свердловский, ул. Центральная.
Усадьба Гордище.
План фотофиксации.



Выполнила Т. Борисова.

1988 г.

3.7

I.32.40

МИНИСТЕРСТВО КУЛЬТУРЫ СССР • ПАМЯТНИКИ ИСТОРИИ И КУЛЬТУРЫ СССР (недвижимые)

СОЮЗНАЯ РЕСПУБЛИКА РСФСР. Мин. Г. Управл. по охране памятников ист. и культ.

Адрес Московская область, Щелковский район, пос. Свердловский, ул. Центральная, 33-37, 44
(АССР, край, область; район, автономная обл.; национальный округ; населенный пункт)

УЧЕТНАЯ КАРТОЧКА

I. НАИМЕНОВАНИЕ ПАМЯТНИКА Усадьба Городище. Комплекс.

II. ТИПОЛОГИЧЕСКАЯ ПРИНАДЛЕЖНОСТЬ

памятник архитектуры	памятник истории	памятник архитектуры	памятник монумент. ис-ва
		7	

III. ДАТИРОВКА ПАМЯТНИКА 1910-е гг.

IV. ХАРАКТЕР СОВРЕМЕННОГО ИСПОЛЬЗОВАНИЯ

по первоначальному назначению	культурно-просветительное	туристско-экскурсионное	лечебно-оздоровительное	жилищное помещения	хозяйственное	не используется
			детсад	+	+	+

предлож. по использ.

V. ХАРАКТЕРИСТИКА ТЕХНИЧЕСКОГО СОСТОЯНИЯ

хорошее	среднее	плохое	аварийное
	+		

VI. КАТЕГОРИЯ ОХРАНЫ

союзная	республ.	местная	не состоит
			+

наличие утвержденной охранной зоны

да	нет
	+

VII. НАЛИЧИЕ ДОКУМЕНТАЦИИ

паспорт	фотографии	обмеры	реставрационные материалы
+	+	+	

место хранения документов

Дата составления карточки

органы охраны			реставрационные мастерские		музеи, архивы, НИИ
союзный	республикан.	местный	республикан.	местные	
		+			ВНИИИ

М. П.

Карпова М. Г., архитектор

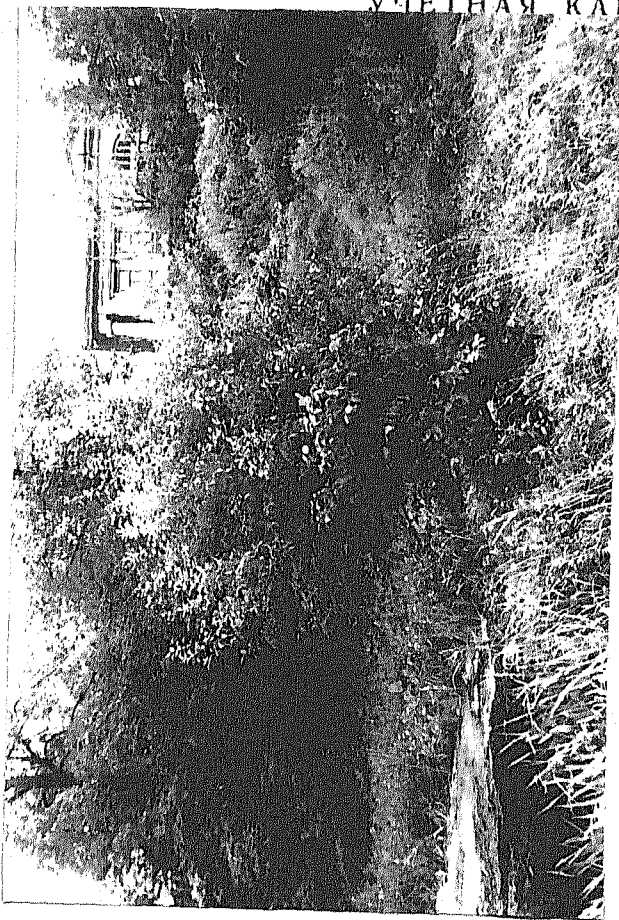
Составитель

Инспектор по охране памятников

(Ф., и., о., должность или профессия, подпись)

(Ф., и., о., подпись)

УЧЕТНАЯ КАРТОЧКА



Усадьба Городище на Клязьме, сформировавшаяся в XVIII в. сохранила постройки 1910г., когда она принадлежала владельцу Сухоной фабрики С.И. Четверикову. Главный дом в стиле неоклассицизм с элементами архитектуры модерна поставлен на месте старого дома на вершине холма, спускающегося к реке. На заливном лугу перед рекой была устроена сложная система прудов и каналов. Южный фасад дома обращен к проезжей дороге. Напротив дом возведено одноэтажное в полуподвалом П-образное здание училища при фабрике в стиле неоклассицизма. К востоку от дома расположено конный двор в голандском стиле, еще восточнее - сильно перестроенный скотный двор.

Интересный пример загородной усадьбы нач.ХХв. с основными постройками в стиле неоклассицизма и сложной системой прудов и каналов.