

ПАМЯТНИКИ ИСТОРИИ И КУЛЬТУРЫ СССР

(НЕДВИЖИМЫЕ)

5800000434

СОЮЗНАЯ РЕСПУБЛИКА РСФСР

Министерство культуры. Главное управление охраны, реставрации и
(наименование республиканского органа охраны памятников)

ИСПОЛЬЗОВАНИЯ ПАМЯТНИКОВ

П А С П О Р Т

I. НАИМЕНОВАНИЕ ПАМЯТНИКА Волоостное правлениеII. ТИПОЛОГИЧЕСКАЯ
ПРИНАДЛЕЖНОСТЬ

| памятник археологии | памятник истории | памятник архитектуры | памятник монумент искусства |
|------------------------|---------------------|-------------------------|-----------------------------------|
| | | 3 | |

III. ДАТИРОВКА ПАМЯТНИКА (или дата исторического события, с которым связано возникнове-
ние памятника—для памятников истории)1894 г.IV. АДРЕС (местонахождение) ПАМЯТНИКА Пензенская обл., Мокшанский р-н,

(АССР, край, область, район, автономная обл.,

п.г.т.Мокшан, ул.Пензенская,29

национальный округ; населенный пункт; путь подъезда)

V. ХАРАКТЕР
СОВРЕМЕННОГО
ИСПОЛЬЗОВАНИЯ

| по перво- нач. назна- чению | культурно- просветит. | туристско- экскурсион. | лечебно- оздорови- тельн. | жилье помещения | хозяйст- венное | не исполь- зуется |
|-----------------------------------|--------------------------|---------------------------|---------------------------------|--------------------|--|----------------------|
| | музей библ. клуб | | больн. санат. д.отд. | | учреждение торгов. промышл. склад | |

ПРИЛОЖЕНИЯ:

Фото общего вида— 4

Фото фрагментов— 2

Генплан—

Обмеры: план— I

фасад—

разрез—

Схематический план

охранной зоны—

VI. ИСТОРИЧЕСКИЕ СВЕДЕНИЯ

- а) для памятников археологии — история возникновения, кем и когда производились разведки и раскопки, место хранения коллекций.
- для памятников истории — история возникновения: краткая характеристика событий и лиц, в связи с которыми объект приобрел значение памятника.
- для памятников архитектуры и монументального искусства — автор, строитель, заказчик, история создания.

Здание на бывшей Рождественской площади построено в 1894 г. под волостное правление, которое со следующего года в нем и разместилось. Меньшая северо-западная часть здания использовалась под жильё, остальная — под служебные и общественные нужды, а именно в ней располагались канцелярия, зал для заседаний, библиотека, мужская и женская арестантские. (А).

б) перестройки и утраты, изменившие первоначальный облик памятника **К заднему фасаду здания сделана на всю его длину кирпичная пристройка, крытая на I скат железом. Перед дверным проемом юго-восточного фасада сделано кирпичное крыльцо и навес над ним. Дверной проем на северо-западном фасаде переделан в оконный. Внутри здания, в средней его части, убрана стена коридора и перегородки в бывших арестантских помещениях, в результате чего образовалась одна большая рекреация.**

в) реставрационные работы (общая характеристика, время, автор, место хранения документации) **(см. вкладки)**

не проводились

VII. ОПИСАНИЕ ПАМЯТНИКА

| | |
|---------------------------------|--|
| для памятников археологии | — характеристика культурного слоя, важнейшие находки. |
| для памятников истории | — характеристика памятника, наличие, текст и время установления мемориальной доски. |
| для памятников архитектуры | — основные особенности планировочной, композиционно-пространственной структуры и конструкций; характер декора фасадов и интерьеров; наличие живописи, скульптуры, прикладного искусства; строительный материал, основные габариты. |
| для памятников монумент. иск-ва | — основные особенности композиционного и колористического решения; тексты, материал, техника, размер. |

Одноэтажное кирпичное прямоугольное в плане здание выходит на красную линию застройки ул. Пензенской, к которой обращено своим главным юго-западным фасадом. Этот фасад имеет симметричную композицию за счет боковых двухоконных ризалитов, отмеченных сверху ступенчатыми аттиками, в которых расположены вытянутые полуциркульные чердачные окна, перемычкам проемов которых на аттиках соответствует полукруглые подвышения. Близко расположенные друг к другу два узких оконных проема ризалитов разделены фигурной пиллястрой.

Средняя часть фасада — четырехоконная. Более широкие, чем на ризалитах, проемы, имеющие лучковое завершение, также разделены фигурными пиллястрами, объединенными в верхней части между собой лучковыми арками, образующими аркатуру, причем, участок стены, лежащий выше ее, нависает над нижним. Венчающий карниз главного фасада украшен сухариками и треугольными зубчиками. Под окнами проходит горизонтальная тяга, ниже которой еще одна — в виде валика. Углы ризалитов отмечены короткими лопатками, не доходящими до подоконной тяги. Их нижняя часть украшена сухариками и кирпичной выкладкой. А в верхней части лопатки объединяются между собой рядами сухариков и городков.

Юго-восточный фасад, обращенный раньше на Рождественскую площадь, имеет более богатое декоративное оформление, чем противоположный боковой фасад. Венчающий карниз его аналогичен карнизу главного фасада. Над пятью оконными проемами, из которых ближний к улице несколько шире, и дверным, имеющим как и оконные лучковое завершение, расположены

(см. вкладыш)

б) общая оценка общественной, научно-исторической и художественной значимости памятника.

Является примером памятника гражданской общественной архитектуры к. XIX в. бывшего уездного центра. В его эклектичном декоре широко использована фигурная выкладка кирпичом, стилизация готических мотивов.

VIII ОСНОВНАЯ БИБЛИОГРАФИЯ, АРХИВНЫЕ ИСТОЧНИКИ, ИКОНОГРАФИЧЕСКИЙ МАТЕРИАЛ.

1. ГАПО, ф. 158, оп. 3, д. 1029. Перепись недвижимых имуществ 1910 г.

IX. ТЕХНИЧЕСКОЕ СОСТОЯНИЕ

характеристика общего состояния: культурного слоя
для памятников археологии важнейших находок

для памятников архитек-
туры и истории

конструкций
стен
покрытий
потолков
пола
декора фасадов
интерьеров

в интерьере:

живописи
скульптуры
прикл. иск-ва

для памятников монументального искусства

цоколя
постаментов
скульптуры
грунта
красочного слоя

| хорошее | среднее | плохое | аварийное |
|---------|---------|--------|-----------|
| | + | | |
| | + | | |
| | + | | |
| | + | | |
| | + | | |
| | + | | |
| | + | | |

X. СИСТЕМА ОХРАНЫ

а) категория охраны

| союзная | республ. | местная | не состоит |
|---------|----------|---------|------------|
| | | | + |

б) дата и № документа о принятии под охрану

в) границы охраняемой зоны и зоны регулирования застройки (краткое описание со ссылкой на утверждающий документ)



D000037802

г) балансовая принадлежность и конкретное использование

Классы Мокшанской сред-

ней школы №1

д) дата и № охранного документа

Дата составления паспорта

Составитель Белгузова Т.Ю. преподават.

(Ф. И. О., должность или профессия)

Белгузова

(подпись)

«17» февраля 1989 г.



Инспектор по охране памятников

Борунов Д.А.

Борунов

(подпись)

Волеостное правление. 1894 г.
(Пензенская обл., Мокшанский р-н, п.г.т.
Мокшан, ул. Пензенская, 29)

В К Л А Д Ы Ш
З.З. - I.39.18

У I. б) Убраны перегородки в бывших жилой комнате и канцелярии.

У II. а) такой же формы арки. Лежащий выше арки участок стены нависает над нижним, спускаясь в межконные простенки короткими отрезками лепяток.

На северо-западном фасаде, выходящем во двор, расположено шесть оконных проемов, над лучковыми перемычками которых сделаны такой же формы профилированные сандрики. Венчающий карниз украшен только сухариками.

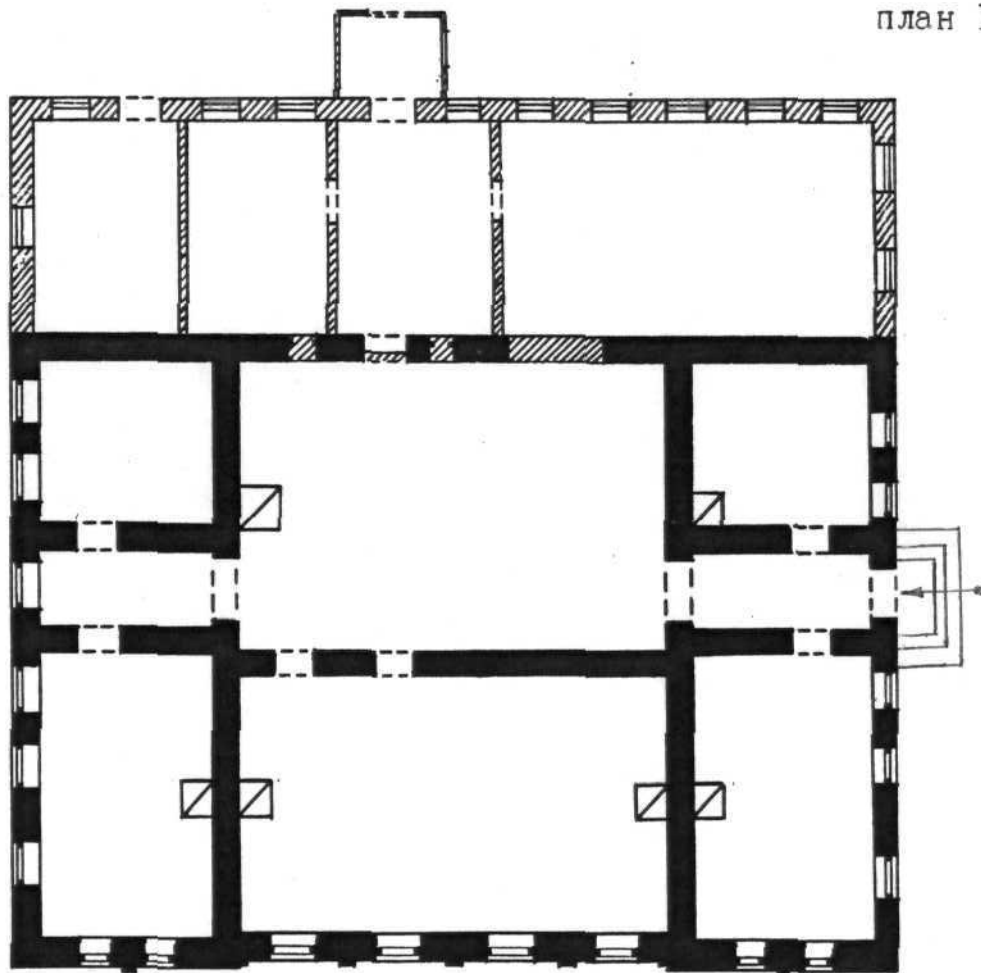
Задний фасад закрыт новой кирпичной оштукатуренной пристройкой, крытой железом на один скат.

Крыша старой части здания вальмовая железная. С улицы цоколь здания покоится на белокаменном основании.

Внутри первоначально вдоль всего здания проходил узкий коридор, в который вели входы как с площади, так и со двора (в жилую часть дома). Объем северо-западной (жилой в прошлом) части, читавшийся снаружи соответствующим ему ризалитом, делится коридором на два неравных помещения: заднее, меньшее, где располагалась кухня, и переднее - жилое. Аналогичную планировку имеет юго-восточная часть здания, где в задней комнате размещалась библиотека, а в передней, разделенной ранее перегородкой на две части, комнате - канцелярия. Средняя часть здания делилась коридором на обращенный к улице зал заседаний и обращенное во двор ^{помещение}, которое, в свою очередь, было перегородено на три одинаковые комнаты: женскую и мужскую арестантские и расположенное между ними помещение для сторожа. Сейчас как перегородки, так и стена коридора, убраны, в результате чего образовалась большая рекреация для учащихся, ц. школы.

ПЕНЗЕНСКАЯ ОБЛ., МОКШАНСКИЙ Р-Н,
п.г.т.МОКШАН, ул.ПЕНЗЕНСКАЯ, 29.
ВОЛОСТНОЕ ПРАВЛЕНИЕ. 1894 г.

план I-го этажа



0 10 м

Выполнил: Белгузова Т.Ю.
1987 г.



Генеральная об-
щественная п-ра
ч. 2 м. Мокшан
ул. Пушкинская, 29
Велосипедное управле-
ние, 1894 г. Виз с
востока.

январь 1987,
Барышников



Петербургская обл.,
Мокшанский р-н
п.г.т. Мокшан
ул. Петербургская, 29
Волостное правление
1894г. Вид с запада.

ср. фото 1987.
Бенчуровой Т.А.



Резиденция обл.
Министратский р-н
и.г.м. Москва
ул. Резиденская, 29
Волостное правление
1894г. Северо-запад-
ной гласаг

г. май 1987.
В. И. Иванов №10



Тендерская об.
Моншанский р-н
Моншан
уф. Пензенская, 29
Восточное направление
числ. 1894. Юж-
восточной стороны

список 1937.
Семизоров 710



Рензенское обл.
Мокшанский р-н
п.г.т. Мокшан
с/п. Рензенская, 29
Временное управление
1894. Центр. завод
гидротехнической фабрики.

Файл 1987;
Белыкова, 710



29

5

35

Гензетская обл.
Мокшанский р-н
п. с. Мокшан
ул. Гензетская, 29
Восстановительное правление.
1894. Фрагмент завещания
Евдокия.

сентябрь 1987.
Бензетовой И. И.

МИНИСТЕРСТВО КУЛЬТУРЫ СССР ● ПАМЯТНИКИ ИСТОРИИ И КУЛЬТУРЫ СССР (недвижимые)

(индекс)

СОЮЗНАЯ РЕСПУБЛИКА РСФСР. Мин. культуры. Главк. охраны памятников

(наименование республиканского органа охраны)

Адрес Пензенская обл., Мокшанский р-н, п.г.т. Мокшан, ул. Пензенская, 29

(АССР, край, область, район, автономная обл., национальный округ, населенный пункт)

УЧЕТНАЯ КАРТОЧКА

I. НАИМЕНОВАНИЕ ПАМЯТНИКА Волоостное правление

II. ТИПОЛОГИЧЕСКАЯ ПРИНАДЛЕЖНОСТЬ

| | | | |
|---------------------|------------------|----------------------|--------------------------|
| памятник археологии | памятник истории | памятник архитектуры | памятник монумент. ис-ва |
|---------------------|------------------|----------------------|--------------------------|

III. ДАТИРОВКА ПАМЯТНИКА 1894 г.

IV. ХАРАКТЕР СОВРЕМЕННОГО ИСПОЛЬЗОВАНИЯ

| | | | | | | |
|-------------------------------|---------------------------|-------------------------|------------------------|-----------------|---------------|-----------------|
| по первоначальному назначению | культурно-просветительное | туристско-экскурсионное | лечебно-оздоровительн. | жилые помещения | хозяйственное | не используется |
| | + | | | | | |

предлож. по использ.

V. ХАРАКТЕРИСТИКА ТЕХНИЧЕСКОГО СОСТОЯНИЯ

| | | | |
|---------|---------|--------|-----------|
| хорошее | среднее | плохое | аварийное |
| | + | | |

VI. КАТЕГОРИЯ ОХРАНЫ

| | | | |
|---------|----------|---------|------------|
| союзная | республ. | местная | не состоит |
| | | | + |

наличие утвержденной охранной зоны

VII. НАЛИЧИЕ ДОКУМЕНТАЦИИ

| | | | |
|---------|------------|--------|---------------------------|
| паспорт | фотографии | обмеры | реставрационные материалы |
| + | + | + | |

место хранения документов

Дата составления карточки 17 февраля 1988 г.

| | | | | | |
|---------|--------------|---------|--------------|---------|-------------------|
| союзный | республикан. | местный | республикан. | местные | музей, архив, НИИ |
| - | + | + | | | |

Составитель Белгузова Т.Д., преподаватель Инспектор по охране памятников Борунов Д.А.

(Ф. и. о., должность или профессия, подпись)

(Ф. и. о., подпись)

УЧЕТНАЯ КАРТОЧКА (оборотная сторона)

Фото или схематический план

Краткое описание



Одноэтажное, кирпичное, прямоугольное в плане, под вальмовой железной крышей. Главный юго-западный фасад, обращенный к улице, имеет симметричную композицию: по бокам расположены двухконные ризалиты, отмеченные сверху ступенчатыми аттиками с полуциркульными чердачными окошками. Средняя часть главного фасада 4-оконная. Над проемами, имеющими лучковое завершение, сделаны арки, образующие аркатуру, которые опираются на фигурные пилястры. Венчающий карниз украшен сухариками и треугольными зубчиками. Над окнами ризалитов проходят два ряда сухариков. Боковые фасады - 6-осевые. Является примером памятника гражданской общественной архитектуры к. XIX в., в эклектичном декоре которого широко использована фигурная выкладка кирпичом, стилизация готических мотивов.

Тип. ф. ки «Маяк революции» - Заказ 1291